

hama

**HAMA HOME
PRZEWODNIK PO APLIKACJI**



1. Wprowadzenie	4
2. Wymagania systemowe	4
3. Konfigurowanie	4
3.1 Przygotowanie	4
3.2 Dwuzakresowy router (2,4 / 5 GHz)	5
3.3 Zarządzanie rodziną	6
4. Automatyizacje i sceny	7
5. Integracja z Amazon Alexa	9
6. Integracja z Google Home	9
7. Najczęściej zadawane pytania i wsparcie	10

1. Wprowadzenie

Inteligentnymi urządzeniami można w prosty sposób sterować za pomocą aplikacji, pilota lub poleceń głosowych. Nasze inteligentne produkty można łatwo podłączyć przez Wi-Fi do bezprzewodowej sieci domowej. Nie jest wymagana dodatkowa brama sieciowa, działają one z każdym routerem Wi-Fi. Można nimi sterować za pomocą urządzenia mobilnego (telefonu/tabletu), a także za pośrednictwem usług głosowych Amazon Alexa/Echo i Google Home.

2. Wymagania systemowe

Uwaga - Alexa



Aby korzystać z aplikacji w połączeniu z Amazon Alexa, potrzebne jest urządzenie zintegrowane z siecią domową i podłączone do Internetu oraz obsługujące Amazon Alexa (np. Amazon Echo/Echo Dot itp.).

Uwaga - Google



Aby korzystać z aplikacji w połączeniu z usługami Google, potrzebujesz asystenta Google Home Assistant, który jest zintegrowany z siecią domową i podłączony do Internetu.

Uwaga - IFTTT



Usługa umożliwiająca obsługę oprogramowania IFTTT przez wymienione tutaj produkty została zakończona. Możliwe jest jednak, że drukowane instrukcje obsługi lub opakowania mogą nadal odnosić się do tejże wycofanej usługi.

Wskazówka



Poniższe wymagania muszą zostać spełnione w celu pomyślnego uruchomienia/użytkowania:

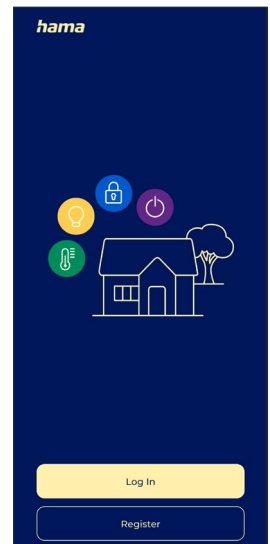
- Działająca i włączona bezprzewodowa sieć domowa (WiFi/WLAN).
- Należy pamiętać, że obecnie do przyłączenia do sieci bezprzewodowej obsługiwane jest tylko WiFi w paśmie 2,4 GHz. Należy sprawdzić, czy router obsługuje sieć 2,4 GHz.
- Mobilne urządzenie końcowe z obsługą WiFi/WLAN (smartfon/tablet itp.) podłączone do sieci domowej.
- Aplikacja **Hama Home** zainstalowana na mobilnym urządzeniu końcowym.

3. Konfigurowanie

3.1 Przygotowanie

Instalacja aplikacji Hama Home

- Pobrać aplikację **Hama Home** na swoje urządzenie mobilne ze sklepu Apple App Store lub Google Play.
- Otworzyć aplikację **Hama Home**.
- Nowy użytkownik musi się najpierw zarejestrować i założyć nowe konto. W przypadku posiadania konta można zalogować się przy wykorzystaniu swoich danych dostępnych.
- Na następnym ekranie można dokonać ustawień ochrony danych.



3.2 Dwuzakresowy router (2,4 / 5 GHz)

Wiele aktualnych routerów działa, czasami nawet równolegle, z dwoma tak zwanymi pasmami częstotliwości: 2,4 GHz i 5 GHz. Zaletą częstotliwości 2,4 GHz jest większy zasięg i kompatybilność ze starszymi urządzeniami, które nie obsługują pasma 5 GHz. Należy pamiętać, że nasze inteligentne produkty obsługują obecnie tylko pasmo 2,4 GHz. W razie korzystania z dwuzakresowego routera i pojawiania się problemów z połączeniem istnieją 3 sposoby rozwiązania tego problemu:

- **Dezaktywacja pasma 5 GHz**

W ustawieniach routera (w sekcji WLAN), w zależności od modelu, znajdują się opcje sterowania oboma pasmami częstotliwości. Wybrać tam pasmo 2,4 GHz lub wyłączyć/dezaktywować pasmo 5 GHz. W razie potrzeby należy zapoznać się z instrukcją obsługi routera.

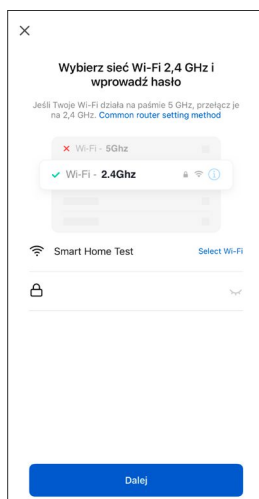
- **Zmiana nazwy sieci radiowej WLAN (SSID)**

W zależności od modelu w ustawieniach routera (pozycja WLAN) znajdują się opcje sterowania oboma pasmami częstotliwości. Można tam zmienić nazwy (SSID) pasm częstotliwości, na przykład poprzez dodanie wartości częstotliwości, np. „2,4” w nazwie. Umożliwia to potem wybranie konkretnego pasma częstotliwości 2,4 GHz. W razie potrzeby należy zapoznać się z instrukcją obsługi routera.

- **Dodawanie produktu w trybie zgodności / trybie punktu dostępowego AP (Access Point)**

Jeśli nie ma możliwości upewnienia się, że posiadany smartfon znajduje się w sieci 2,4 GHz, można dodać swój inteligentny produkt poprzez tryb zgodności (tryb punktu dostępowego).

W tym celu otworzyć aplikację **Hama Home** i kliknąć +. Następnie wybrać urządzenie, które ma zostać dodane. Następnie wybrać sieć WLAN i wprowadzić hasło (rys. 1). Następnie potwierdzić wprowadzone hasło przyciskiem DALEJ. Kliknąć u góry tryb EZ i wybrać tryb punktu dostępowego AP.



Rys. 1

3.3 Zarządzanie rodziną

Poprzez panel zarządzania rodziną można dodawać i usuwać członków rodziny oraz zarządzać pokojami. Aby uzyskać dostęp do panelu zarządzania rodziną, wybrać ikonę profilu, klikając opcję „Zarządzanie rodziną”. Teraz pokazywany jest utworzony wcześniej dom.

• Dodawanie domu

Kliknąć trzy kropki w prawym górnym rogu. Następnie kliknąć "Utwórz dom". Nadać swojemu domowi nazwę. Następnie można już aktywować używane pokoje, klikając poszczególne kafelki. Pokoje można w dowolnym momencie dodawać lub usuwać, zaznaczając dany pokój poprzez jego krótkie naciśnięcie, a następnie wybierając opcję "Usuń" nad pokojami.

• Dodawanie członka do rodziny

Kliknąć swój utworzony dom – w sekcji „Członkowie domu” można utworzyć zaproszenie za pomocą opcji „Zaproś nowego członka”. Podać teraz adres e-mail osoby, która ma zostać dodana.

Zaproszona osoba otrzyma teraz kod zaproszenia. Kod zaproszenia jest potem widoczny w sekcji „Dołącz do domu w aplikacji Hama Home”. Nowy członek został teraz pomyślnie dodany. (Wskazówka: Wysłany kod zaproszenia wygasa po 3 dniach.)

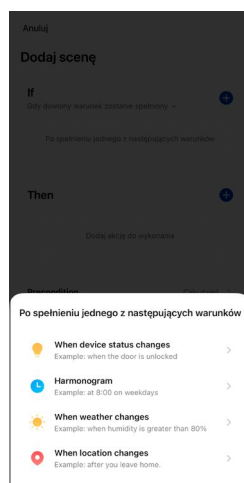
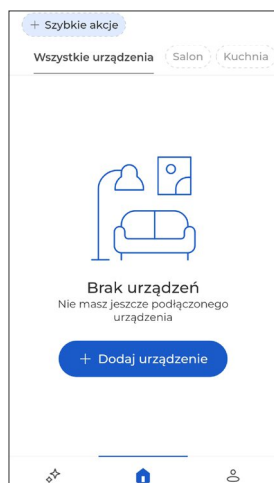
Uwaga - lokalizacja



- Aby dokończyć konfigurację domu, nie trzeba ręcznie ustawiać lokalizacji. Ze względu na adres IP i strefę czasową ustawioną w smartfonie aplikacja działa również bez dodatkowych informacji. W przypadku potrzeby dokładniejszego określenia lokalizacji w późniejszym czasie można zrobić w sekcji Profil/ Zarządzanie rodziną.
- Należy pamiętać, że zależne od lokalizacji warunki dla automatyzacji, takie jak dane pogodowe, nie mogą być używane bez lokalizacji. Dane te nie są wykorzystywane przez Hama do celów statystycznych.

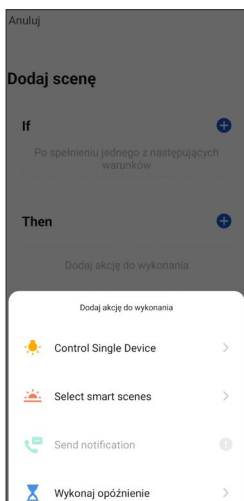
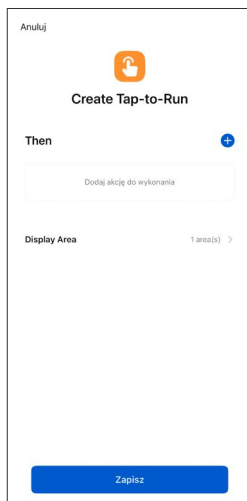
4. Automatykacje i sceny

- Aby utworzyó automatyzację lub scenę, wybrać lewą dolną ikonę.



- Do automatyzacji potrzebny jest warunek, po spełnieniu którego ma ona zostać uruchomiona, taki jak czujnik, czas lub zmiana pogody. Można to wybrać po naciśnięciu „+ Automatyzacja”, klikając plus po prawej stronie frazy „Jeśli” („If”) – ta sekcja może się składać z jednego lub kilku warunków.
- **Gdy zmieni się status urządzenia**
Wybrać tę opcję, aby utworzyć automatyzację powiązaną ze statusem urządzenia.
- **Harmonogram**
Wybrać tę opcję, aby utworzyć automatyzację powiązaną z określonym harmonogramem czasowym.
- **Zmiana pogody**
Wybrać tę opcję, aby utworzyć automatyzację powiązaną z warunkami pogodowymi.
- **Zmiana lokalizacji**
Wybrać tę opcję, aby utworzyć automatyzację powiązaną ze zmianą lokalizacji.

- Jeśli użytkownik chce jedynie utworzyć scenę, która implementuje spersonalizowaną sekwencję lub ustawienie dla jednego lub więcej urządzeń za naciśnięciem przycisku, może uzyskać dostęp do tworzenia takiej sceny poprzez "+ Sceny" w lewym górnym rogu ekranu startowego oraz, po wybraniu lewego dolnego symbolu, poprzez prawą górną zakładkę "Sceny" i naciśnięcie "+ Scena".
- Po wybraniu jednego lub większej liczby warunków dla automatyzacji lub utworzeniu sceny, można użyć przycisku plus po prawej stronie frazy „To” (Then”), aby dodać akcje, które mają zostać wykonane.



Teraz użytkownik ma następujące możliwości:

- **Sterowanie pojedynczym urządzeniem**

Sterowanie urządzeniami dodanymi w aplikacji.

- **Wykonywanie scen lub aktywacja automatyzacji**

- **Wysyłanie powiadomień**

Powiadomienie push zostanie wysłane na telefon po spełnieniu ustawionego warunku.

- **Opóźnienie**

Wybrać czas, który powinien upłynąć przed wykonaniem kolejnej akcji.

- Poprzez „Styl” można do sceny lub automatyzacji przypisać kolor i obraz, które powinny być wyświetlane w aplikacji.
- Można użyć opcji "Zakres obowiązywania", aby wybrać godziny i dni, w których automatyzacja ma być wykonywana.
- Po kliknięciu przycisku „Zapisz” użytkownik zostanie poproszony o nadanie nazwy scenie. Po nadaniu nazwy nacisnąć "Potwierdź", aby zakończyć tworzenie sceny/automatyzacji.

5. Integracja z Amazon Alexa

Szczegółowe instrukcje dotyczące łączenia inteligentnych produktów z Alexą można znaleźć, klikając Profil i wybierając Alexę. Postępować zgodnie z podanymi tam instrukcjami.

Uwaga - grupy i sceny (aplikacja Alexa)



- Jeśli w aplikacji Hama Home utworzone zostały grupy i/lub sceny, aplikacja Alexa może nie być w stanie ich przejąć.
- W aplikacji Alexa można grupować tylko lampy, sceny nie są możliwe.

6. Integracja z Google Home

Szczegółowe instrukcje dotyczące podłączania inteligentnych produktów do Google Home można znaleźć, klikając "Profil", wybierając Asystenta Google, a następnie klikając Instrukcję. Potem należy postępować zgodnie z instrukcją.

7. Najczęściej zadawane pytania i wsparcie

Jak urządzenia są połączone w sieć

1. Upewnić się, że urządzenie jest podłączone do zasilania i włączone.
2. Po otwarciu aplikacji kliknąć „+” w prawym dolnym rogu strony startowej, aby dodać urządzenie i wybrać odpowiednią kategorię produktu.
3. Wprowadzanie hasła Wi-Fi:
Wybrać sieć Wi-Fi, z którą urządzenie ma się połączyć. Wprowadzić hasło Wi-Fi, a następnie kliknąć „DALEJ”. Obecnie obsługiwane jest tylko podłączanie do sieci WiFi w paśmie 2,4 GHz. Sprawdzić, czy używana sieć Wi-Fi pracuje w paśmie 2,4 GHz.
4. Przelączenie urządzenia w tryb sieciowy:
Wskaźnik Wi-Fi miga szybko (2 razy na sekundę).

Aby uzyskać pomoc, kliknąć „Jak zresetować urządzenia?”

W produktach, które mają włącznik/Wyłącznik, takich jak np. gniazdko, ale nie mają przycisku resetowania, włącznik/wyłącznik jest zwykle wciskany przez 5 sekund.

W przypadku żarówek, które nie mają własnego włącznika/wyłącznika, należy wkręcić je w odpowiednią oprawę i trzykrotnie nacisnąć włącznik światła "Wł.-Wył.-Wł.-Wył.-Wł.". Pozostawić urządzenie w stanie włączonym. Gdy tylko żarówka zacznie szybko migać, proces jest zakończony.

Jeśli jest to produkt z przyciskiem resetowania, zwykle wystarczy go nacisnąć.

Pomocne może być zapoznanie się z instrukcją obsługi samego produktu w celu znalezienia ustawień połączenia sieciowego.

Jak można naprawić błędy połączenia (niepowodzenie przy podłączaniu urządzenia)

1. Upewnić się, że urządzenie jest zasilane i włączone.
2. Upewnić się, że urządzenie jest w stanie połączenia sieciowego.
3. Upewnić się, że urządzenie, smartfon oraz router znajdują się blisko siebie.
4. Upewnić się, że router i smartfon mają połączenie sieciowe.
5. Upewnić się, że wprowadzone zostało prawidłowe hasło do routera.
6. Upewnić się, że urządzenie, które ma zostać podłączone do sieci, korzysta z pasma WiFi 2,4 GHz. Sieć WiFi musi być włączona i nie może być ukryta.
7. Upewnić się, że tryb szyfrowania ustawień WiFi routera to WPA2-PSK, typ uwierzytelniania to AES lub oba są ustawione na automatyczne. Tryb sieci WiFi nie może być ustawiony na "Tylko 11n".
8. Jeśli liczba urządzeń uzyskujących dostęp do routera osiągnęła już maksymalną wartość, można spróbować wyłączyć funkcję Wi-Fi jednego z urządzeń, aby ponownie skonfigurować kanał.
9. Jeśli filtrowanie adresów MAC w sieci WiFi jest włączone na routerze, należy spróbować usunąć urządzenie z listy filtrów MAC routera, aby upewnić się, że router nie blokuje urządzenia w sieci.
10. Alternatywnie należy spróbować podłączyć urządzenie poprzez tryb AP (tryb punktu dostępowego) – patrz 2.2 Router dwuzakresowy.

Co należy zrobić, jeśli urządzenie jest wyświetlane jako offline?

1. Upewnić się, że urządzenie jest zasilane.
2. Upewnić się, że sieć, w której znajduje się urządzenie, jest stabilna. Aby sprawdzić status: Podłączyć smartfon lub tablet do tej samej sieci i położyć go obok urządzenia. Spróbować otworzyć jakąś stronę internetową.
3. Upewnić się, że domowa sieć Wi-Fi działa prawidłowo i sprawdzić, czy nazwa sieci WiFi, hasło itp. nie zostały zmienione. Jeśli tak się stało, należy zresetować urządzenie i dodać je ponownie. Usuwanie urządzenia: Otworzyć aplikację i kliknąć ikonę „Mój dom”. Przytrzymać wciśnięte urządzenie, które ma zostać usunięte, kliknąć „Usuń urządzenie” i potwierdzić usunięcie przyciskiem „OK”.
4. Odczekać 3 minuty po ponownym uruchomieniu routera, aby sprawdzić status urządzenia.
5. Jeżeli status sieci nie zmienił się po usunięciu usterki, przejść do strony sterowania urządzeniem i kliknąć ikonę pisaka „...” w prawym górnym rogu, aby wyświetlić kolejne strony. Kliknąć "FAQ i opinie zwrotne", a następnie "więcej". Teraz kliknąć "Moja opinia zwrotna", aby określić napotkany problem i podać model routera.
6. Należy pamiętać, że produkty 176553 (kontakt drzwiowo-okienny) i 176554 (czujnik ruchu) mogą być w aplikacji wyświetlane jako offline w zależności od momentu ostatniej aktywacji. Służy to wydłużeniu żywotności baterii, ale w żaden sposób nie ogranicza ich działania.

Informacje o aplikacji

Aplikacja nie może sterować urządzeniem zdalnie, po próbie zdalnego sterowania ustawienia nie zostają zastosowane.

Jeśli sterowanie aplikacją nie działa, może to wynikać z problemów z siecią lub z braku połączenia urządzenia z siecią.

1. Upewnić się, że urządzenie jest zasilane.
2. Pozostawić aplikację otwartą przez około 3 minuty, aby sprawdzić, czy status urządzenia jest nadal online.
3. Jeśli użytkownik nadal jest online, należy położyć smartfon obok urządzenia, połączyć go z tą samą siecią Wi-Fi, w której znajduje się urządzenie, i spróbować otworzyć jakąś stronę internetową, aby sprawdzić, czy sieć działa poprawnie.
4. Jeśli urządzenie znajduje się w sieci i zasięg sieci jest dobry, ale sterowanie nadal nie jest możliwe, należy udać się na stronę sterowania urządzeniem, kliknąć w prawym górnym rogu ikonę pisaka „...” aby wyświetlić dalsze strony. Kliknąć "FAQ i opinie zwrotne", a następnie "więcej". Kliknąć „Moja opinia zwrotna”, aby określić napotkany problem oraz model routera.

Gdy urządzenie jest podłączone do sieci, sterowanie działa w tej samej lokalizacji, ale gdy tylko smartfon zmieni adres sieciowy lub używana jest inna sieć, sterowanie przestaje działać.

W takich okolicznościach możliwe jest, że urządzenie i smartfon są podłączone do tej samej sieci LAN, ale nie mają dostępu do Internetu.

1. Umieścić smartfon obok urządzenia, podłączyć go do tej samej sieci Wi-Fi, w której działa urządzenie i sprawdzić, czy można otworzyć jakąś stronę internetową, aby sprawdzić, czy jest połączenie z Internetem.
2. Jeżeli nie ma dostępu do Internetu, należy spróbować ponownie uruchomić router.
3. Jeśli urządzenie jest podłączone do Internetu, ale opisany powyżej problem nadal występuje, przejść do strony sterowania urządzeniem i kliknąć ikonę pisaka „...” w prawym górnym rogu, aby wyświetlić kolejne strony. Kliknąć "FAQ i opinie zwrotne", a następnie "więcej". Kliknąć „Moja opinia zwrotna”, aby określić napotkany problem oraz model routera.

Rzeczywisty status urządzenia nie jest zgodny ze statusem wyświetlanym w aplikacji

Jeśli urządzenie jest sterowane za pomocą fizycznego przełącznika, otwarcie aplikacji może nie spowodować natychmiastowej synchronizacji statusu urządzenia.

Należy ponownie otworzyć aplikację. Status urządzenia powinien być teraz aktualizowany podczas pracy.

Po awarii zasilania żarówki, a następnie jego przywróceniu, światło, które było pierwotnie wyłączone, nagle się włącza.

W tym przypadku chodzi o żarówkę, która sama nie ma włącznika/wyłącznika (a włącznik/wyłącznik domowy nie jest inteligentnie sterowany przez sieć i ustawienia sceny nie są aktywowane). Gdy takie urządzenie jest podłączone do sieci, fizyczny włącznik/wyłącznik żarówki musi zostać włączony i dopiero wtedy aplikacja może sterować żarówką. Jeśli jednak zasilanie elektryczne zostanie przerwane, połączenie między żarówką a aplikacją również zostanie przerwane. Dzięki temu żarówka znów staje się zwykłą żarówką. Gdy zasilanie zostanie przywrócone, będzie obowiązywał fizyczny stan przełączenia „Wł.”, czyli światło włączone.

Jak można dezaktywować odliczanie po jego ustawieniu?

Ustawić odliczanie na 0 godzin i 0 minut, wówczas zostanie ono dezaktywowane.

Przełączanie wskazania temperatury między stopniami Celsjusza a Fahrenheita.

W sekcji "Profil" po prawej stronie kliknąć Ustawienia i wybrać żądaną jednostkę w sekcji "Ustawienia aplikacji" > "Jednostka temperatury". Po zmianie wybrana jednostka temperatury jest używana zgodnie z kolejną sceną ustawień.

Co należy zrobić, jeśli w trybie AP (tryb punktu dostępowego) nie można znaleźć w sieci „SmartLife-xxxx”?

Wyszukać "undefined-xxxx" lub inne podobne rodzaje hotspotów na liście WiFi, aby nawiązać połączenie.

Elementy sterujące od innych dostawców

Jak sprawdzić, które elementy sterujące innych dostawców są obsługiwane przez moje urządzenie?

Najpierw należy zarejestrować urządzenie w aplikacji, a następnie przejść na stronę sterowania urządzeniem. Kliknąć ikonę pisaka w prawym górnym rogu, aby wyświetlić dalsze strony. W sekcji „Obsługiwanie dostawcy zewnętrzni” można wyświetlić obsługiwany przez urządzenie element sterujący innego dostawcy. Kliknąć tam ikonę sterowania innego dostawcy, a następnie Instrukcja, aby wyświetlić instrukcję obsługi.

Co należy zrobić, jeśli sterowanie głosowe nie działa z produktami innych firm pomimo istniejącego połączenia?

Sprawdzić w aplikacji innego dostawcy, czy polecenie zostało poprawnie rozpoznane. Więcej informacji można znaleźć w instrukcji obsługi innego dostawcy.

Wskazówka dot. aplikacji

Zastrzegamy sobie prawo do wprowadzania zmian wynikających z rozwoju technicznego.

