

***hama***

**HAMA HOME  
APP GUIDE**



---

<b>1. Inleiding</b> .....	<b>4</b>
<b>2. Systemeisen</b> .....	<b>4</b>
<b>3. Instellen</b> .....	<b>4</b>
3.1 Voorbereiding .....	4
3.2 Dualband-router (2,4 / 5 GHz) .....	5
3.3 Gezinsbeheer .....	6
<b>4. Automatiseringen en scènes</b> .....	<b>7</b>
<b>5. Integreeren in Amazon Alexa</b> .....	<b>9</b>
<b>6. Integreeren in Google Home</b> .....	<b>9</b>
<b>7. Veelgestelde vragen en ondersteuning</b> .....	<b>10</b>

## 1. Inleiding

Bedien uw slimme apparaten eenvoudig via de app, afstandsbediening of spraaksturing. Onze slimme producten kunnen eenvoudig via wifi met uw draadloze thuisnetwerk worden verbonden. Er is geen extra gateway nodig, ze werken met elke WLAN-router. Ze kunnen worden bediend via een eindapparaat (GSM/tablet) en via Amazon Alexa/Echo en Google Home Voice Services.

## 2. Systeemeisen

### Opmerking - Alexa



Om Amazon Alexa te gebruiken, hebt u een apparaat nodig dat geïntegreerd is in uw thuisnetwerk en verbonden is met internet en Amazon Alexa ondersteunt (bijv. Amazon Echo/Echo Dot etc.).

### Opmerking - Google



Voor gebruik met Google hebt u een Google Home Assistant nodig die geïntegreerd is in uw thuisnetwerk en verbonden is met het internet.

### Opmerking - IFTTT



De service om de IFTTT-software te ondersteunen met de hier vermelde producten is stopgezet. Het is echter mogelijk dat gedrukte bedieningsinstructies of verpakkingen nog steeds verwijzen naar deze stopgezette service.

### Opmerking



Voor een succesvolle inbedrijfstelling/gebruik moet aan de volgende vereisten worden voldaan:

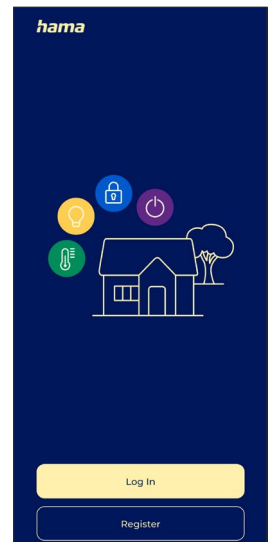
- Een werkend en ingeschakeld draadloos thuisnetwerk (wifi/WLAN).
- Houd er rekening mee dat momenteel alleen 2,4 GHz wifi wordt ondersteund voor de netwerkverbinding. Controleer of u op een 2,4-GHz-netwerk zit.
- Een mobiel eindapparaat met wifi/WLAN-ondersteuning (smartphone/tablet etc.) dat verbonden is met uw thuisnetwerk.
- De op uw mobiele eindapparaat geïnstalleerde **Hama Home**

## 3. Instellen

### 3.1 Voorbereiding

#### Installatie van de Hama Home-app

- Download **Hama Home** met uw mobiele eindapparaat in de Apple App Store of Google Play.
- Open **Hama Home**.
- Als nieuwe gebruiker moet u zich registreren en een nieuw account aanmaken. Als u al een account hebt, meld u dan aan met uw toegangsgegevens.
- Op het volgende scherm kunt u uw privacyinstellingen aanpassen.



### 3.2 Dualband-router (2,4 / 5 GHz)

Veel moderne routers zenden, soms zelfs parallel, via twee zogenoemde frequentiebanden: 2,4 GHz en 5 GHz. Het voordeel van de 2,4 GHz-frequentie is het grotere bereik en de compatibiliteit met oudere eindapparaten die geen 5 GHz ondersteunen. Houd er rekening mee dat onze slimme producten momenteel alleen 2,4 GHz ondersteunen. Als u een dualband-router gebruikt en daardoor verbingsproblemen ondervindt, zijn er 3 manieren om deze op te lossen:

- **5 GHz-frequentie deactiveren**

In de router-instellingen (gedeelte WLAN) vindt u, afhankelijk van het model, een instelling voor beide frequentiebanden. Kies daar de 2,4 GHz-frequentie of deactiveer de 5 GHz-frequentie. Raadpleeg indien nodig de gebruiksaanwijzing van uw router.

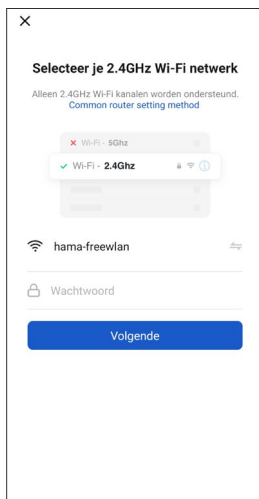
- **Namen van het WLAN-netwerk (SSID) wijzigen**

In de router-instellingen (gedeelte WLAN) vindt u, afhankelijk van het model, een instelling voor de twee frequentiebanden. Daar kunt u de namen (SSID) van de frequenties wijzigen, bijvoorbeeld door eenvoudig de frequentie aan te passen door "2,4" aan de naam toe te voegen. Hierdoor kan de 2,4 GHz-frequentie specifiek geselecteerd worden. Raadpleeg indien nodig de gebruiksaanwijzing van uw router.

- **Compatibiliteitsmodus AP-modus (Access Point) toevoegen**

Als u niet zeker weet of uw smartphone zich in een 2,4 GHz-netwerk bevindt, kunt u uw slimme product toevoegen via de compatibiliteitsmodus (Access Point-modus).

Open hiervoor **Hama Home** en klik op +. Selecteer vervolgens het apparaat dat moet worden geïntegreerd. Kies vervolgens uw WLAN-netwerk en voer het wachtwoord in (Pic 1). Bevestig de invoer vervolgens met VOLGENDE. Klik bovenaan op EZ-modus en kies de AP-modus.



Pic 1

### 3.3 Gezinsbeheer

U kunt gezinsleden toevoegen en verwijderen en kamers beheren met de functie voor gezinsbeheer. Om toegang te krijgen tot gezinsbeheer kiest u het profielpictogram door nu op gezinsbeheer te klikken. Uw reeds aangemaakte huis wordt nu weergegeven.

#### • Huis toevoegen

Klik op de drie puntjes in de rechterbovenhoek. Klik vervolgens op "Huis aanmaken". Geef een naam voor uw huis. Vervolgens kunt u de gebruikte ruimtes activeren door op de afzonderlijke tegels te klikken. U kunt op elk moment kamers toevoegen of verwijderen door de kamer kort ingedrukt te houden om deze te markeren en vervolgens boven de kamers "Verwijderen" te selecteren.

#### • Een gezinslid toevoegen

Klik op uw aangemaakte huis en onder "Huisleden" kunt u een uitnodiging maken via "Nieuw lid uitnodigen". Voer nu het e-mailadres in van de persoon die moet worden toegevoegd. De uitgenodigde persoon ontvangt nu een uitnodigingscode. De uitnodigingscode staat vervolgens onder "Treed toe tot een huis in de Hama Home-app". Het nieuwe lid is nu succesvol toegevoegd. (Opmerking: de verstuurde uitnodigingscode verloopt na 3 dagen).

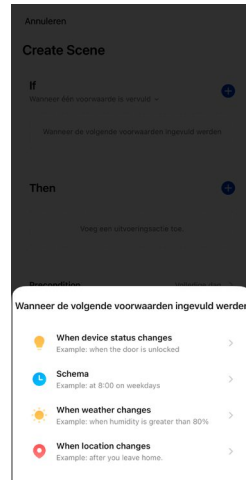
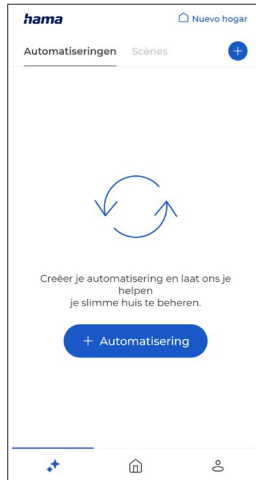
#### Opmerking - Locatie



- Om het huis te voltooien, is het niet nodig om de locatie handmatig in te stellen. Dankzij het IP-adres en de tijdzone die op de smartphone is ingesteld, werkt de app ook zonder verdere informatie. Mocht u op een later tijdstip een nauwkeurigere locatiebepaling nodig hebben, dan kunt u dit doen onder Profiel / Gezinsbeheer.
- Houd er rekening mee dat locatieafhankelijke voorwaarden voor automatiseringen zoals weergegevens niet kunnen worden gebruikt zonder locatie. Deze gegevens worden door de Hama niet gebruikt voor statistische doeleinden.

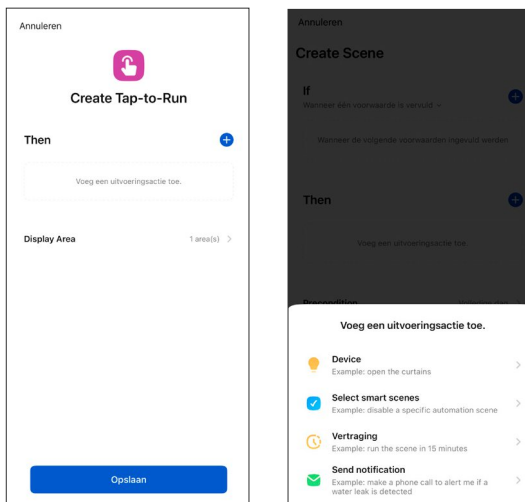
## 4. Automatiseringen en scènes

- Om een automatisering of scène te maken, kiest u het symbool linksonder.



- Voor automatisering hebt u een voorwaarde nodig waaronder dit moet worden geactiveerd, zoals een sensor, tijd of weersverandering. Dit kan worden geselecteerd na het drukken op "+ Automatisering" via het plusje rechts van "Wanneer" en kan bestaan uit een of meer voorwaarden
- **Wanneer de status van een apparaat verandert**  
Selecteer dit om een automatisering te maken die is gekoppeld aan de status van een apparaat.
- **Tijdregeling**  
Kies dit om een automatisering te maken die is gekoppeld aan een specifieke tijd.
- **Weersverandering**  
Kies dit om een automatisering te maken die gekoppeld is aan een weersomstandigheid.
- **Locatieverandering**  
Kies dit om een automatisering te maken die gekoppeld is aan weersomstandigheden.

- Als u alleen een scène wilt maken die met één druk op de knop een gepersonaliseerde sequentie of een instelling voor een of meer apparaten implementeert, dan kunt u zo'n scène maken via "+ Scènes" linksboven in het startscherm en, nadat u het symbool linksonder hebt geselecteerd, via het tabblad "Scènes" rechtsboven en door op "+ Scène" te drukken.
- Zodra één of meer voorwaarden zijn gekozen voor een automatisering van een scène moet worden gemaakt, kunt u via het plusteken rechts naast "Dan" de taken toevoegen die uitgevoerd moeten worden.



U hebt nu de volgende opties:

- **Afzonderlijk apparaat bedienen**

Bedien uw in de app geïntegreerde apparaten.

- **Scènes uitvoeren of automatisering activeren**

- **Melding verzenden**

Laat een pushmelding naar uw GSM sturen wanneer aan de ingestelde voorwaarde is voldaan.

- **Vertraging**

Kies een tijd die moet verstrijken voordat een andere actie wordt ondernomen.

• U kunt via "Stijl" een kleur en een afbeelding toewijzen aan uw scène of automatisering, die in de app weergegeven moeten worden.

• Via "Geldigheidsbereik" kunt u selecteren op welke tijden en dagen uw automatisering moet worden uitgevoerd.

• Door op "Opslaan" te klikken, wordt u gevraagd om de scène een naam te geven. Druk na het benoemen op "Bevestigen" om de scène/automatisering te voltooien.

---

## 5. Integreeren in Amazon Alexa

U kunt een gedetailleerde gebruiksaanwijzing vinden over het verbinden van uw slimme producten met Alexa door op Profiel te klikken en Alexa te selecteren. Volg de instructies daar.

### Opmerking - Groepen en scènes (Alexa-app)



- Als u in Hama Home-app al groepen en/of scènes hebt gemaakt, dan is het mogelijk dat de Alexa-app deze niet kan overnemen.
- Met de Alexa-app kunnen lampen alleen worden gegroepeerd, scènes zijn niet mogelijk.

## 6. Integreeren in Google Home

Een gedetailleerde gebruiksaanwijzing voor het verbinden van uw slimme producten met Google Home vindt u door op "Profiel" te klikken, Google Assistant te selecteren en vervolgens op "Instructies" te klikken. Volgt u dan de instructie.

---

## 7. Veelgestelde vragen en ondersteuning

### Hoe apparaten met elkaar verbonden worden

1. Zorg ervoor dat het apparaat is aangesloten op het lichtnet en ingeschakeld.
2. Zodra u de app hebt geopend, klikt u op "+" rechtsonder op de startpagina om het apparaat toe te voegen en de bijbehorende productcategorie te kiezen.
3. Invoer wifi-wachtwoord:  
Kies het wifi-netwerk waarmee het apparaat verbinding moet maken. Voer het wifi-wachtwoord in en klik op "VOLGENDE". Momenteel wordt alleen 2,4GHz wifi ondersteund voor netwerkintegratie. Controleer of u een 2,4 GHz netwerk gebruikt.
4. Apparaat in de netwerkstatus zetten:  
Het wifi-lampje knippert snel (2x per seconde).

Klik voor hulp op "Hoe worden apparaten gereset?".

Bij producten die een schakelaar hebben, zoals het stopcontact, maar geen resetknop, wordt de schakelaar normaal gesproken 5 seconden ingedrukt.

Voor lampen die geen eigen schakelaar hebben, draait u deze in de juiste fitting en bedient u 3-maal de lichtschaakelaar "Aan-Uit-Aan-Uit-Aan-Uit-Aan". Laat het apparaat ingeschakeld. Zodra het lampje snel knippert, is het proces voltooid.

Als het om een product met een resetknop gaat, is het meestal voldoende om deze in te drukken.

Het kan handig zijn om de gebruiksaanwijzing van het product zelf te raadplegen om de instellingen voor de netwerkverbinding te achterhalen.

### Hoe verbindingfouten (mislukte apparaatintegratie) kunnen worden verholpen

1. Zorg ervoor dat het apparaat stroom krijgt en is ingeschakeld.
2. Controleer of het apparaat zich in het netwerk bevindt.
3. Zorg ervoor dat het apparaat, de smartphone en de router zich dichtbij elkaar bevinden.
4. Zorg ervoor dat de router en de smartphone een netwerkverbinding hebben.
5. Controleer of u het juiste wachtwoord voor de router hebt ingevoerd.
6. Zorg ervoor dat het apparaat dat u in het netwerk wilt integreren de 2,4 GHz wifi-band gebruikt. Wifi moet geactiveerd zijn en mag niet verborgen zijn.
7. Zorg ervoor dat de versleutelingsmodus van de wifi-instelling van de router WPA2-PSK is, het authenticatietype AES is of dat beide op automatisch zijn ingesteld. De wifi-modus mag niet op "11n only" ingesteld zijn.
8. Als het aantal toegangsapparaten voor de router de limiet heeft bereikt, kunt u proberen de wifi-functie van een apparaat uit te schakelen om het kanaal opnieuw te configureren.
9. Als wifi MAC-adresfiltering is ingeschakeld in de router, probeer dan het apparaat te verwijderen uit de MAC-filterlijst van de router om ervoor te zorgen dat de router het apparaat niet blokkeert van het netwerk.
10. Probeer het apparaat tevens via de AP-modus (Access Point-modus) te integreren, zie 2.2 Dualband-router.

---

## **Wat moet ik doen als het apparaat wordt weergegeven als offline?**

1. Zorg ervoor dat het apparaat van stroom wordt voorzien.
2. Controleer of het netwerk waarin het apparaat zich bevindt stabiel is. Zo controleert u de status: Sluit de smartphone of tablet aan op hetzelfde netwerk en plaats hem naast het apparaat. Probeer de website te openen.
3. Test of het wifi-thuisnetwerk goed werkt en of de wifi-naam, het wachtwoord, etc. zijn gewijzigd. Als dit het geval is, reset het apparaat dan en voeg het opnieuw toe. Apparaat verwijderen: Open de app en klik op het pictogram "Mijn huis". Houd het te verwijderen apparaat ingedrukt, klik op "Apparaat verwijderen" en bevestig de verwijdering met "OK".
4. Wacht 3 minuten nadat u de router opnieuw hebt gestart om de status van het apparaat te zien.
5. Als de netwerkstatus niet is veranderd na het oplossen van problemen, gaat u naar de bedieningspagina van het apparaat en klikt u rechtsboven op het pensymbool "... " om extra pagina's te bekijken. Klik op "FAQ & feedback" en op "meer". Klik nu op "Mijn feedback" om het probleem dat u hebt ondervonden en het model van uw router aan te geven.
6. Houd er rekening mee dat de twee artikelen 176553 deur-/raamcontact en 176554 bewegingsmelder afhankelijk van het tijdstip van de laatste bediening als offline kunnen worden weergegeven in de app. Dit verlengt de levensduur van de batterij, maar beperkt de functie op geen enkele manier.

## **Over de app**

De app kan het apparaat niet op afstand bedienen; na een poging om het apparaat op afstand te bedienen worden de instellingen niet overgenomen.

Als de appbesturing niet werkt, kan dit aan het netwerk liggen, of is het apparaat mogelijk niet met het netwerk verbonden.

1. Zorg ervoor dat het apparaat van stroom wordt voorzien.
2. Laat de app ongeveer 3 minuten open om te controleren of de apparaatstatus nog online is.
3. Als u geen toegang hebt tot het internet, legt u de smartphone naast het apparaat, verbindt u deze met hetzelfde wifi-netwerk als het apparaat en probeert u de website te openen om te controleren of het netwerk goed werkt.
4. Als het apparaat zich in het netwerk bevindt en de netwerkontvangst goed is, maar bediening nog steeds niet mogelijk is, ga dan naar de bedieningspagina van het apparaat, klik in de rechterbovenhoek op het pensymbool "... " om extra pagina's te bekijken. Klik op "FAQ & feedback" en op "meer". Klik nu op "Mijn feedback" om het probleem dat u hebt ondervonden en het model van uw router aan te geven.

## **Zodra het apparaat is verbonden met het netwerk, werkt de bediening op dezelfde locatie, maar zodra de smartphone zijn netwerkadres wijzigt of een ander netwerk wordt gebruikt, werkt de bediening niet meer.**

Onder deze omstandigheden is het mogelijk dat het apparaat en de smartphone verbonden zijn via hetzelfde LAN-netwerk, maar niet verbonden zijn met het internet.

1. Legt u de smartphone naast het apparaat, sluit u deze aan op hetzelfde wifi-netwerk waarop het apparaat staat, en probeer of u een webpagina kunt openen om te zien of er een internetverbinding bestaat.
2. Als u geen toegang hebt tot het internet, probeer dan de router opnieuw op te starten.
3. Als het apparaat met internet is verbonden, maar het hierboven beschreven probleem zich nog steeds voordoet, ga dan naar de bedieningspagina van het apparaat en klik in de rechterbovenhoek op het potloodpictogram "... " om meer pagina's weer te geven. Klik op "FAQ & feedback" en op "meer". Klik nu op "Mijn feedback" om het probleem dat u hebt ondervonden en het model van uw router aan te geven.

---

## **De werkelijke status van het apparaat komt niet overeen met de status die wordt weergegeven in de app**

Als het apparaat wordt bestuurd door een fysieke schakelaar, is het mogelijk dat bij het openen van de app de status van het apparaat niet onmiddellijk wordt gesynchroniseerd.

Open de app opnieuw. De status van het apparaat zou nu tijdens gebruik moeten worden bijgewerkt.

Nadat de voeding naar de lamp was uitgevallen en daarna was hersteld, gaat de oorspronkelijk uitgeschakelde lamp plotseling aan.

In dit geval is het een lamp die zelf geen schakelaar heeft (en de huisschakelaar is niet intelligent netwerkgestuurd en de scène-instellingen zijn niet geactiveerd). Wanneer zo'n apparaat met het netwerk is verbonden, moet de fysieke schakelaar van de lamp worden ingeschakeld en pas daarna kan de app de lamp aansturen.

Als de voeding echter wordt onderbroken, wordt de verbinding tussen de lamp en de app ook onderbroken. Hierdoor wordt de lamp weer een gewone lamp. Wanneer de stroomtoevoer weer wordt hersteld, geldt de fysieke schakeltoestand "Aan", zodat het licht aan is.

## **Hoe kan ik een aftelling deactiveren nadat deze is ingesteld?**

Stel de aftelling in op 0 uur 0 minuten, daardoor wordt deze uitgeschakeld.

## **Temperatuurgegave schakelen tussen Celsius en Fahrenheit.**

Klik rechtsonder op Instellingen onder "Profiel" en kies onder "Toepassingsinstellingen" > "Temperatuureenheid" de gewenste eenheid. Na de wijziging wordt volgens de volgende instellingsscène de geselecteerde temperatuureenheid gebruikt.

## **Wat moet ik doen als "SmartLife-xxxx" in AP (Access Point-modus) niet in het netwerk kan worden gevonden?**

Zoekt u in de wifi-lijst naar "undefined-xxxx" of vergelijkbare hotspottypes om verbinding te maken.

## **Besturingselementen van externe leveranciers**

Hoe controleer ik welke besturingselementen van derden worden ondersteund door mijn apparaat?

Registreer eerst het apparaat in de app en ga naar de pagina voor apparaatbediening. Klik op het pensymbool in de rechterbovenhoek om meer pagina's weer te geven. In "Ondersteunde derden" kunt u het door het apparaat ondersteunde besturingselementen van derden bekijken. Klik hier op het pictogram voor de besturing door derden en vervolgens op "Instructie" om de gebruikershandleiding te bekijken.

Wat moet ik doen als de spraaksturing ondanks een bestaande verbinding bij producten van derden niet werkt?

Controleer in de app van derden of de opdracht correct is herkend. Meer informatie vindt u in de gebruiksaanwijzing van de externe aanbieder.

### **Opmerking app**

Wij behouden ons het recht voor op wijzigingen ten gevolge van technische doorontwikkeling.

