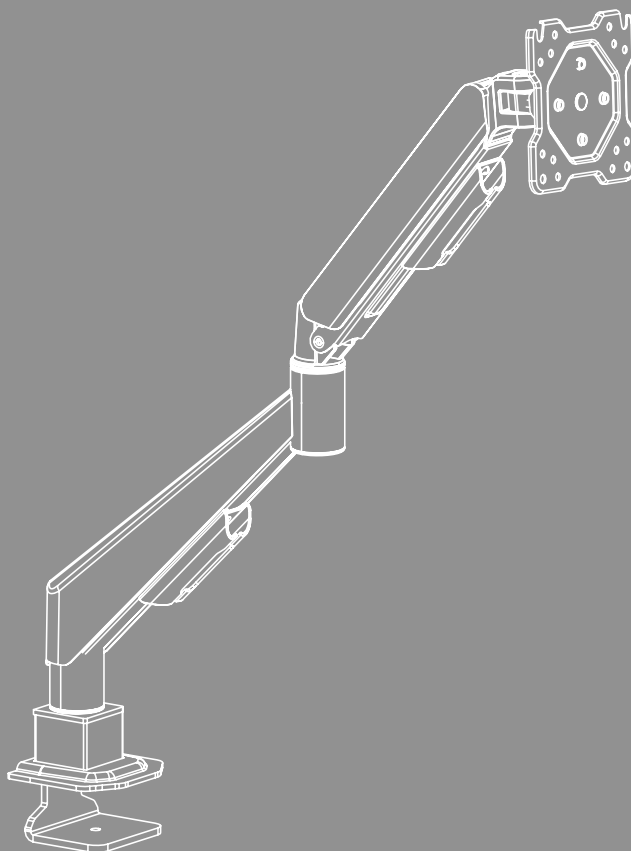


## ДЪРЖАЧ ЗА МОНИТОР





## Съдържание

|                                                                                      |    |
|--------------------------------------------------------------------------------------|----|
| 1. Обяснение на предупредителни символи и указания . . . . .                         | 3  |
| 2. Съдържание на опаковката . . . . .                                                | 4  |
| 3. Допълнително необходими инструменти . . . . .                                     | 4  |
| 4. Указания за безопасност . . . . .                                                 | 5  |
| 5. Област на приложение и спецификации . . . . .                                     | 5  |
| 6. Подготовка за монтаж и монтаж . . . . .                                           | 6  |
| 6.1 Подготовка за монтаж . . . . .                                                   | 7  |
| 6.2 Монтаж на планката за закрепване към масата . . . . .                            | 8  |
| 6.2.1 Опция А: Монтаж на скоба . . . . .                                             | 8  |
| 6.2.2 Опция Б: Монтаж с бормашина . . . . .                                          | 9  |
| 6.3 Монтаж на рамото на монитора . . . . .                                           | 10 |
| 6.4 Монтаж на VESA пластината върху мониторното рамо . . . . .                       | 12 |
| 6.5 Монтаж на монитора върху държача . . . . .                                       | 13 |
| 6.6 Управление на кабелите . . . . .                                                 | 14 |
| 7. Настройване и поддръжка . . . . .                                                 | 15 |
| 8. Опции за настройка . . . . .                                                      | 16 |
| 8.1 Регулиране на наклона . . . . .                                                  | 16 |
| 8.2 Регулиране на височината на рамото (регулиране на газовия амортизатор) . . . . . | 17 |
| 8.3 Регулиране на завъртането . . . . .                                              | 17 |
| 8.4 Настройка на обръщане . . . . .                                                  | 18 |
| 9. Технически данни . . . . .                                                        | 19 |
| 10. Изключване на отговорност . . . . .                                              | 20 |
| 11. Сервиз и поддръжка . . . . .                                                     | 20 |
| 12. Гаранционни условия . . . . .                                                    | 20 |



## BG Ръководство за експлоатация

Благодарим Ви, че сте избрали продукт на Hama!

Отделете време и прочете изцяло следващите инструкции и указания. След това запазете настоящото ръководство за експлоатация на сигурно място, за да можете да правите справки с него при необходимост. Ако продадете продукта, предайте на новия собственик краткото ръководство с илюстрации и указанията за безопасност в печатен вид.

### 1. Обяснение на предупредителни символи и указания

#### Предупреждение



Използва се, за да обозначава указание за безопасност или за да насочи вниманието към конкретни опасности и рискове.

#### Указание




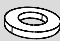





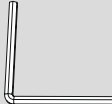
Използва се, за да обозначава допълнителна информация или важни указания.




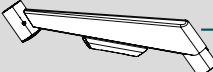
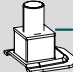
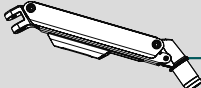

## 2. Съдържание на опаковката

- Стойка за монитор
- Монтажен комплект
- Кабелен мениджър
- Указания за безопасност, кратко ръководство с илюстрации

### Монтажен комплект

|           |                                                                                   |                 |           |                                                                                   |               |
|-----------|-----------------------------------------------------------------------------------|-----------------|-----------|-----------------------------------------------------------------------------------|---------------|
| <b>A1</b> |  | M4 x 12 (4 бр.) | <b>B2</b> |  | M8 (1 бр.)    |
| <b>A2</b> |  | M8x45 (1 бр.)   | <b>C1</b> |  | (1 бр.)       |
| <b>A3</b> |  | M8x90 (1 бр.)   | <b>D1</b> |  | 3x3 (1 бр.)   |
| <b>B1</b> |  | M8 x 35 (1 бр.) | <b>E1</b> |  | 5 x 5 (1 бр.) |

|                                                                                   |                   |                                                                                   |                   |                                                                                   |                   |
|-----------------------------------------------------------------------------------|-------------------|-----------------------------------------------------------------------------------|-------------------|-----------------------------------------------------------------------------------|-------------------|
|  | <b>G1</b> (1 бр.) |  | <b>G2</b> (1 бр.) |  | <b>F1</b> (1 бр.) |
|                                                                                   |                   |  | <b>G3</b> (1 бр.) |  | <b>F2</b> (1 бр.) |

### Указание

Моля, преди монтажа на стойката проверете дали монтажният комплект съдържа всички части и се уверете, че всички те са без дефекти и повреди.

## 3. Допълнително необходими инструменти



### Указание

Никога не монтирайте стойката без чужда помощ. Осигурете си съдействие и помощ!



## 4. Указания за безопасност

### Предупреждение



- При разнообразието на наличните на пазара устройства е възможно приложеният монтажен комплект да не е подходящ за всички варианти.
- В редки случаи може да се установи, че винтовете за закрепване на устройството към продукта са твърде дълги.
- Преди монтажа прочетете ръководството за експлоатация на продукта си. В него по правило е посочена информацията относно вида и размера на подходящите крепежни материали.
- Осигурете подходящи крепежни материали за монтаж на продукта от специализиран магазин, ако не са включени в монтажния комплект.
- При монтажа никога не прилагайте натиск и голяма сила. Това може да повреди Вашето устройство или продукта.
- В случай на колебания относно монтажа на този продукт се обърнете към обучени за това специалисти и не се опитвайте да се справите сами!

### Указание – стопанска употреба



- При стопанска употреба се изисква повишено внимание.
- Затова спазвайте разпоредбите за техника на безопасност на Съюза на професионалните съюзи за електрически съоръжения и производствени мощности и всички други законови разпоредби, отнасящи се за съответната стопанска област и/или място на употреба, както и всички разпоредби за техника на безопасност на съответните професионални съюзи и застрахователи срещу злополуки!
- Монтажът на държача трябва да се извършва от обучен персонал или специалист, особено в училища, образователни институции, хоби работилници и ателиета, сервиси на самообслужване и обществено достъпни съоръжения.
- Правете редовно проверки на сигурния монтаж и функцията, както и на надлежното състояние на продукта от подходящ, обучен персонал (препоръчваме най-малко на всеки 3 месеца или по-често, ако това съответно е предписано на мястото на употреба) и документируйте проверките.
- След монтажа на продукта и на закрепения на него товар те трябва да се проверят за достатъчна здравина и безопасна експлоатация.
- Тази проверка трябва да се повтаря редовно (най-малко на всеки три месеца).
- Внимавайте продуктът да не се натоварва асиметрично.
- Внимавайте да не се надвиши максимално разрешената товарносимост на продукта и да не бъде монтиран товар, който надвишава максимално разрешените размери.
- При повреди на продукта веднага премахнете монтирания товар и не продължавайте да използвате продукта.
- Закрепвайте продукта само към плотове с достатъчна товарносимост и стабилност за продукта и закрепения към него уред.
- Уверете се, че дебелината на плота отговаря на спецификациите, посочени в приложеното ръководство с илюстрации или в това дълго упътване.
- Не закрепвайте други предмети към продукта.
- Задължително дръжте децата далече от опаковъчния материал, има опасност от задушаване.
- Изхвърлете опаковъчния материал веднага съгласно действащите на място разпоредби за изхвърляне на отпадъци.
- Имайте предвид, че продуктът може да остави следи върху повърхността на плота. Това зависи от теглото на натоварване и стабилността на повърхността при мястото на монтаж.

## 5. Област на приложение и спецификации

- Продуктът е предвиден само за употреба в сгради.
- Използвайте продукта само за предвидената цел.



## 6. Подготовка за монтаж и монтаж

### Указание



- Никога не монтирайте стойката без чужда помощ. Осигурете си съдействие и помощ!
- Различните крайни устройства имат различни възможности за включване на кабели и други уреди. Преди монтажа проверете дали необходимите изводи ще са достъпни и след монтажа.
- Според продукта и начина на монтаж може да не използвате целия монтажен комплект. Поради това е възможно и след правилен монтаж да останат неизползвани болтове и други дребни елементи. Съхранявайте ги заедно с това ръководство за експлоатация на безопасно място за по-нататъшна употреба (продажба на продукта, преместване).

- Спазвайте останалите предупредителни указания и инструкции за безопасност.
- Следвайте отделните стъпки в ръководството за монтаж с изображения.

### Указание



- Поради разнообразието от наличните на пазара крайни устройства не е възможно да бъдат описани всички варианти на монтаж.
- Обърнете внимание, че държачът трябва да е подравнен и да приляга към задната страна на монитора, преди да затегнете винтовете.
- Уверете се, че всички болтове са с подходяща дължина и са добре затегнати при монтажа.

### Указание



- Този държач за монитор може да се прикрепи към масата по два начина:
- **Опция А:** Монтаж със скоба (дебелина на плота 15 – 45 mm)
- **Опция Б:** Монтаж с бормашина (дебелина на плота 15 – 45 mm)

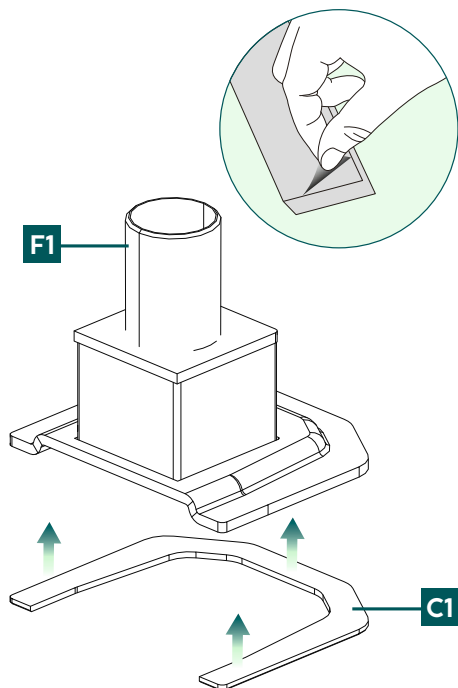
### Предупреждение



- Уверете се, че масата е достатъчно здрава и стабилна за съответния тип монтаж.



## 6.1 Подготовка за монтаж

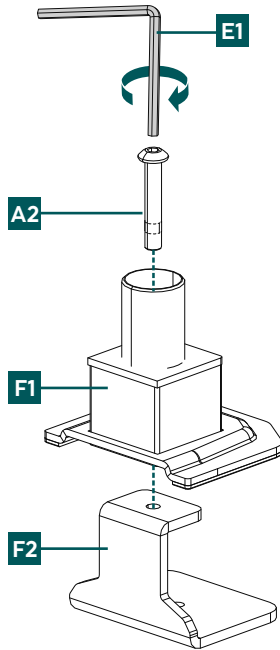


Прикрепете доставената лента от пяна [C1], като отстраните защитното фолио от самозалепващата се подложка, подравните лентата от долната страна на монтажната плоча [F1] и след това натиснете здраво.

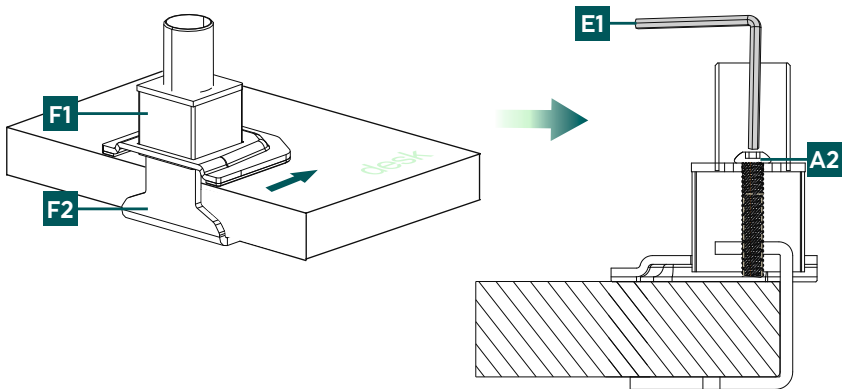


## 6.2 Монтаж на планката за закрепване към масата

### 6.2.1 Опция А: Монтаж на скоба



- Първо подравнете горния [F1] и долния модул [F2] на скобата, така че отворите за винтове да бъдат точно един върху друг.
- Прекарайте винта [A2] отгоре през предвидения отвор и свържете двата модула [F1/F2]. Използвайте по-големия имбусен ключ [E1], за да затегнете винта.

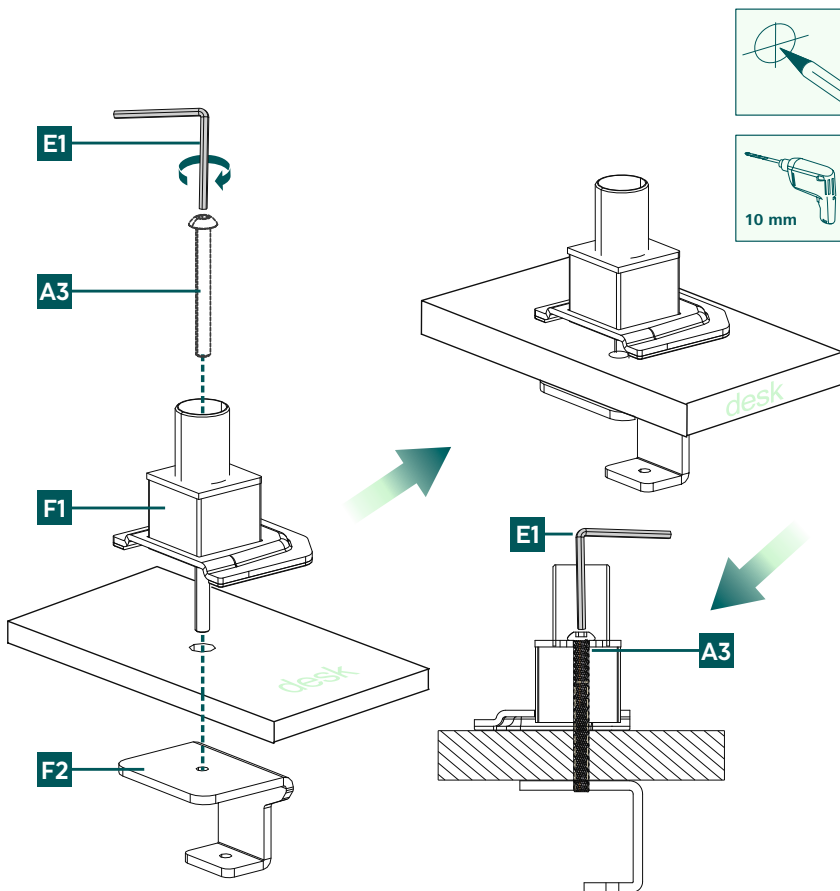


- В следващата стъпка поставете подготвената скоба на ръба на масата. Уверете се, че държачът пасва плътно към ръба на масата.
- Използвайте по-големия шестстенен ключ [E1], за да затегнете винта [A2] така, че държачът да е стои стабилно.

## 6.2.2 Опция Б: Монтаж с бормашина

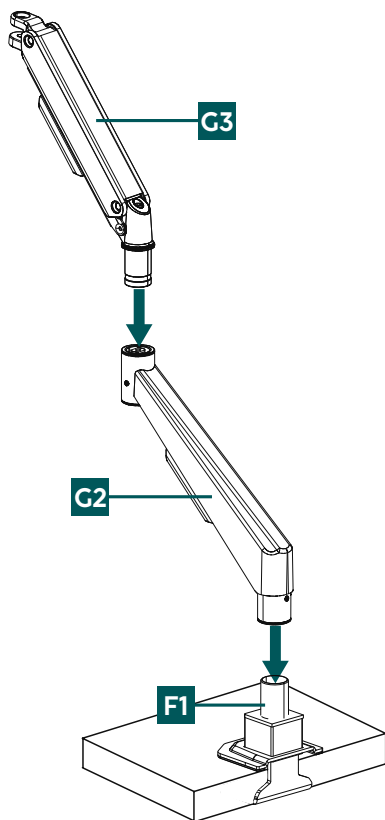
### Указание

За да закрепите държача за монитор ще ви е необходима бормашина с 10 mm свредло. Уверете се, че свредлото е подходящо за материала на плота на масата и пробивайте само повърхности с дебелина от 15 до 45 mm.

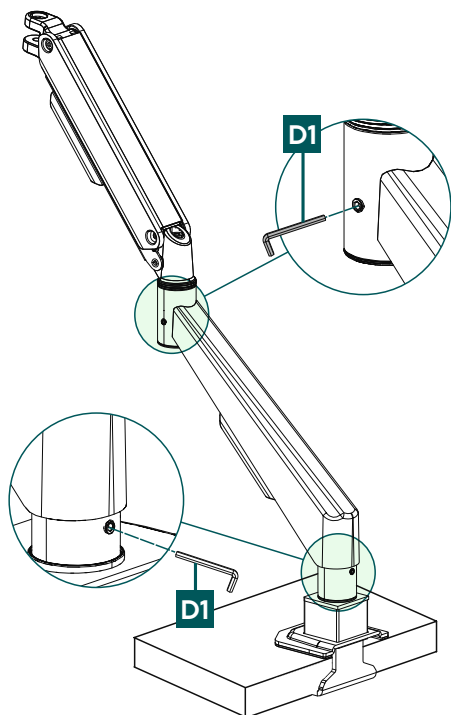


- Използвайте горния затягащ съединител [F1] като шаблон и при необходимост проверете размерите, за да осигурите точната позиция на отвора за пробиване. След това маркирайте точките за пробив на желаната позиция върху плота на масата и пробийте отвор.
- Прекарайте закрепващия винт [A3] отгоре през настолния държач [F1], а след това през отвора в плота на масата.
- Поставете затягащия съединител [F2] отдолу на винта под плота.
- Използвайте по-големия шестстенен ключ [E1], за да затегнете винта [A3] така, че държачът да е стои стабилно.

### 6.3 Монтаж на рамото на монитора



- Поставете долната част на рамото на монитора [G2] върху основата [F1], монтирана на масата.
- След това внимателно поставете горната част [G3] върху долната част на рамото на монитора [G2], като свържете частите на шарнира.
- Уверете се, че рамената са поставени изцяло върху точките за свързване.



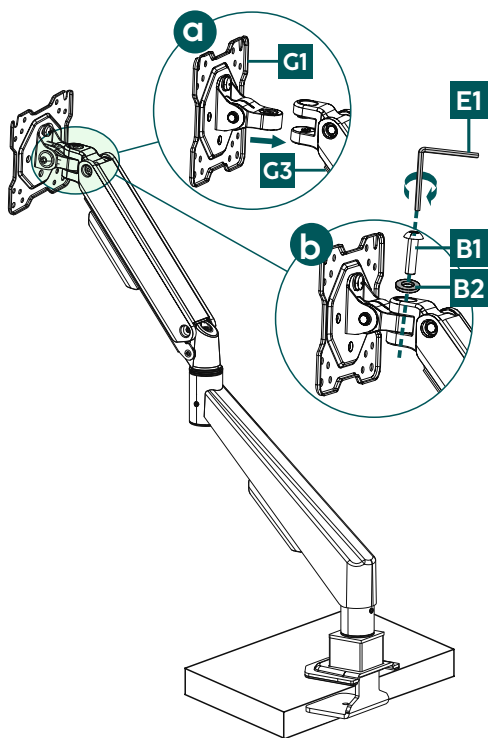
- След това закрепете шарнирното съединение към основата, като затегнете стопорния винт.
- Използвайте по-малкия имбусен ключ [D1] и внимавайте да не затегнете винта прекалено силно.

#### Указание

След като затегнете стопорните винтове, проверете дали рамото на монитора може да бъде подравнено плавно и равномерно от шарнира. Регулирането трябва да бъде плавно и без съпротивление.



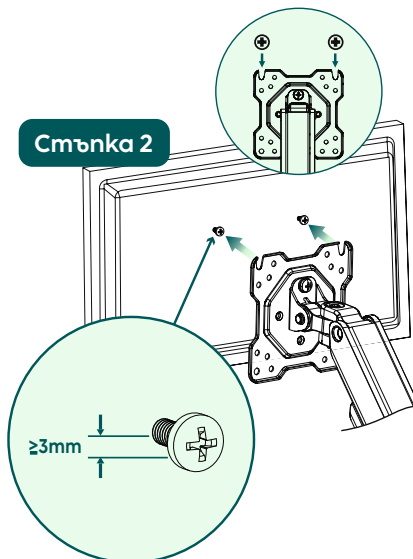
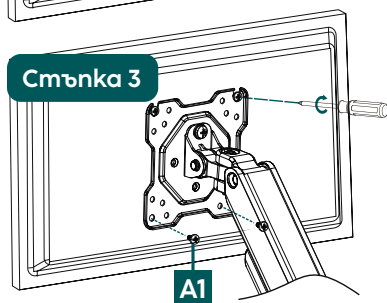
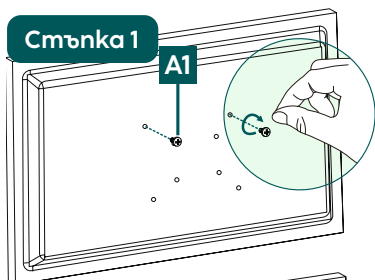
## 6.4 Монтаж на VESA пластината върху мониторното рамо



- a** Прикрепете VESA пластината [G1] към края на рамото на монитора [G3], като ги поставите в държача на всяко рамо.
- b** Закрепете връзката, като поставите винта [B1] с подложната шайба [B2] през горния отвор на VESA пластината и затегнете с по-големия имбусен ключ [E1].

## 6.5 Монтаж на монитора върху държача

Потърсете съдействие и помощ от други хора за следващата стъпка от монтажа.



### Стъпка 1

- Закрепете винтовете [A1] на гърба на монитора с помощта на кръстата отвертка. Уверете се, че болтът не е завит докрай, а че има разстояние около 3 mm между главата на болта и гърба на монитора. Това разстояние е необходимо за следващата стъпка.

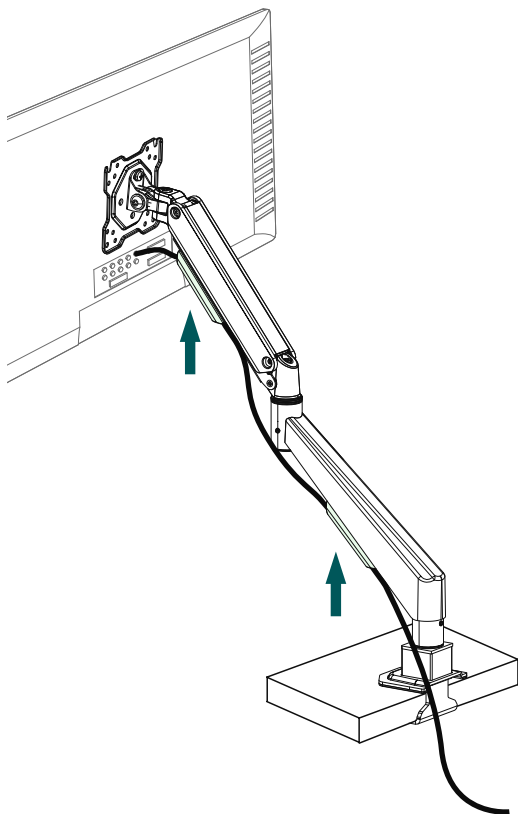
### Стъпка 2

- Поставете монитора на стойката, като закачите стеблата на монтираните винтове в горната част на VESA пластината.

### Стъпка 3

- Затегнете винтовете с кръстата отвертка.
- Закрепете монитора към долния ляв и долния десен ъгъл на VESA пластината с два допълнителни винта [A1].

## 6.6 Управление на кабелите



Първо извадете кабелните водачи, като ги преместите нагоре и след това ги издърпате. Препарайте кабелите през кабелните водачи и ги прикрепете към рамената на монитора, като ги фиксирате в предвидените за целта изрези.



## 7. Настройване и поддръжка

### Указание



- Никога не регулирайте стойката без чужда помощ. Осигурете си съдействие и помощ!
- При регулиране се уверете, че продуктът не е натоварен асиметрично. Максималната допустима товароносимост не трябва да се надвишава.

### Указание – накланящи се/изцяло подвижни стойки



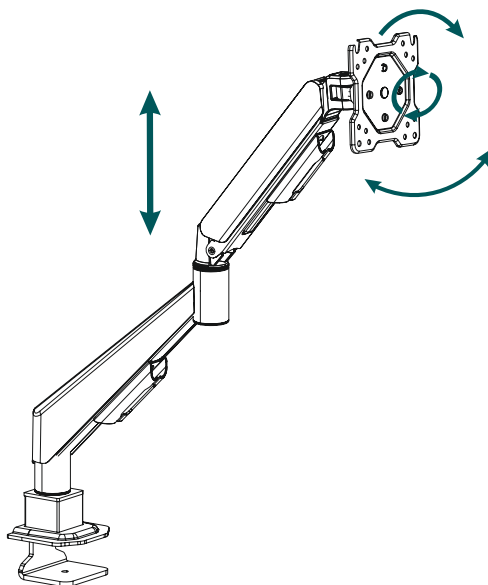
- За да настроите наклона за постоянно, отворете страничните закрепващи винтове, настройте желаните наклон и отново затегнете винтовете.
- За да можете да коригирате наклона гъвкаво, затягайте винтовете винаги само на ръка. По този начин мониторът може да бъде регулиран по всяко време.

### Забележка – регулиране с газов амортизатор



- Ако мониторът е твърде лек за актуалната настройка, носещото рамо се движи нагоре от само себе си, поради това твърдостта на пружината трябва да бъде намалена чрез завъртане на регулиращия винт в посока (-).
  - Ако носещото рамо се движи от само себе си надолу, твърдостта на пружината трябва да бъде увеличена (+).
  - Винаги извършвайте настройката на газовата пружина при напълно спуснато надолу носещо рамо!
- 
- За странично движение не е необходимо развиване на винтове.
  - Въртете, накланяйте и обръщайте монтираните монитори само в рамките на допустимата зона.
  - След монтажа на продукта и на закрепения на него товар те трябва да се проверят за достатъчна здравина и безопасна експлоатация.
  - Тази проверка трябва да се повтаря редовно (най-малко на всеки три месеца).
  - Почиствайте този продукт само с леко навлажнена кърпа без власинки и не използвайте агресивни почистващи препарати.

## 8. Опции за настройка



Завъртане на  
**180°**



Наклоняване  
на **-/+45°**



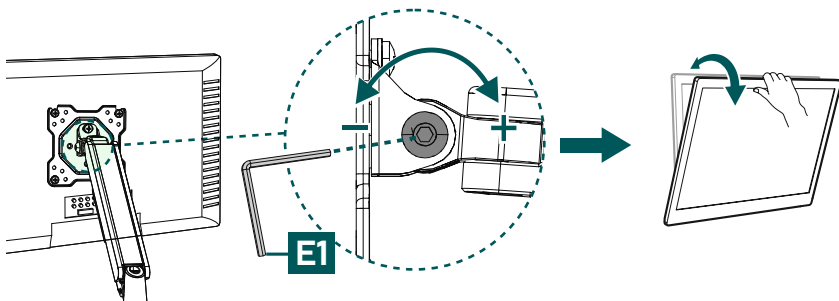
Обръщане на  
**360°**



**С безстепенно**  
регулиране  
на височината

### 8.1 Регулиране на наклона

- Разхлабете страничния закрепващ винт на съединението с помощта на по-големия имбусен ключ [E1], за да настроите желаня наклон.
- След това отново затегнете добре винта. Ако искате да регулирате наклона гъвкаво, затегнете винта само на ръка. В този случай екранът може да се регулира без инструменти. Ако винтът е напълно затегнат, първо трябва да бъде разхлабен, за да се регулира наклонът.



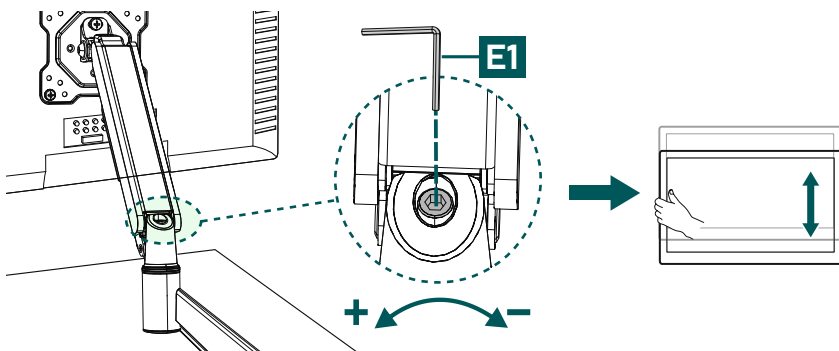
## 8.2 Регулиране на височината на рамото (регулиране на газовия амортизатор)

### Указание

Никога не регулирайте стойката без чужда помощ. Осигурете си съдействие и помощ!

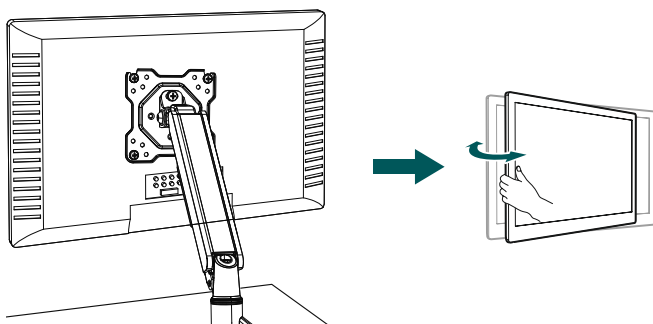


- За настройка на твърдостта на пружината въртете регулиращия винт при напълно спуснато надолу носещо рамо с имбусния ключ [E1] в съответната маркирана посока (+) или (-).
- След настройката на твърдостта на пружината проверете, дали носещото рамо заедно с поставената тежест се задържа в различни позиции и не се мести самостоятелно нито нагоре, нито надолу. При необходимост повторете настройката при напълно спуснато надолу носещо рамо.
- В зависимост от теглото на монитора може да са необходими няколко пълни завъртания на регулиращия винт. Не затягайте винта прекалено (не продължавайте да го затягате, когато въртенето стане трудно).



## 8.3 Регулиране на завъртането

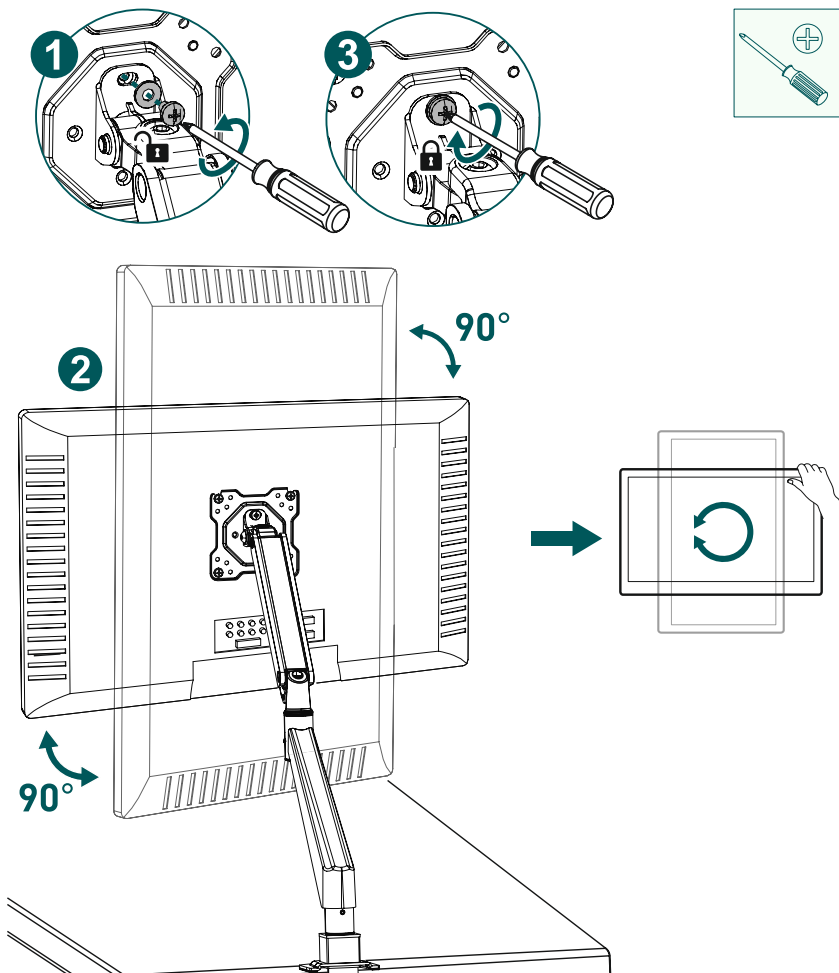
- За странично движение не е необходимо развиване на винтове.
- Уверете се, че кабелите не са притиснати и че има достатъчно свободно пространство за по-нататъшно подравняване.



## 8.4 Настройка на обръщане

- 1 За да регулирате въртенето, трябва да разхлаете съответния винт на VESA пластината. За тази цел използвайте кръстатата отвертка.
- 2 Просто ориентирайте или нагласете монитора според желанието си в портретен или пейзажен формат.
- 3 Фиксирайте позицията, като отново затегнете сваления винт.

Уверете се, че кабелите не са притиснати и че има достатъчно свободно пространство за по-нататъшно подравняване.



### Указание

Държачът позволява завъртане на монитора на 360° с фиксиране в четири позиции на 90°.





## 9. Технически данни

|                         |                                                            |
|-------------------------|------------------------------------------------------------|
| Максимална носеща сила: | 15 kg                                                      |
| Диagonal на екрана:     | 43,0 – 89,0 cm (САЩ: 17" – 35")                            |
| Въртене:                | 360°                                                       |
| Наклон:                 | -/+ 45° (в зависимост от уреда)                            |
| Диапазон на завъртане:  | 180°                                                       |
| Закрепване:             | в съответствие със стандарта VESA:<br>75 x 75<br>100 x 100 |



## 10. Изключване на отговорност

Ната GmbH & Co KG не поема отговорност или гаранция за повреди, които са резултат от неправилна инсталация, монтаж и употреба на продукта или от неспазване на ръководството за експлоатация и/или на указанията за безопасност.

## 11. Сервиз и поддръжка

При въпроси относно продукта, моля, обърнете се към продуктовете консултанти на Ната.

Тел. линия за връзка: +49 9091 502-0 (немски/английски език)

Допълнителна информация за поддръжката можете да намерите тук: [www.hama.com](http://www.hama.com)

## 12. Гаранционни условия

За този продукт НАМА GmbH & Co KG Ви предоставя разширена гаранция от производителя за липса на дефекти, използваемост, обработка и издръжливост на използваните материали за период от 10 години. Изключена от гаранцията е съвместимостта на продукта с бъдещи стандарти на усъвършенстван хардуер. В рамките на посочения период Ната GmbH & Co KG ще отстрани оправдана гаранционна претенция по своя преценка, безплатно, чрез ремонт или замяна на артикула.

Гаранционният период започва от датата на закупуване на този продукт и е валиден в целия ЕС.

Предоставената гаранция Ви се полага успоредно със законовите права и не ги засяга. Гаранцията не покрива повреди, причинени от неправилна употреба, нормално износване, въздействието на химикали или непреодолима сила, или интервенция или поправка от Вас или трета страна.

От гаранцията също така са изключени аксесоари, които не са част от основното оборудване на продукта (промоционални части).

В случай на гаранционен иск, моля, обърнете се към нас на адрес Ната GmbH & Co KG, Dresdner Str. 9, 86653 Monheim, като приложите удостоверяващ покупката документ. Можете да се свържете с нас и чрез [www.hama.de](http://www.hama.de) или по телефона на номер 09091/502-0.