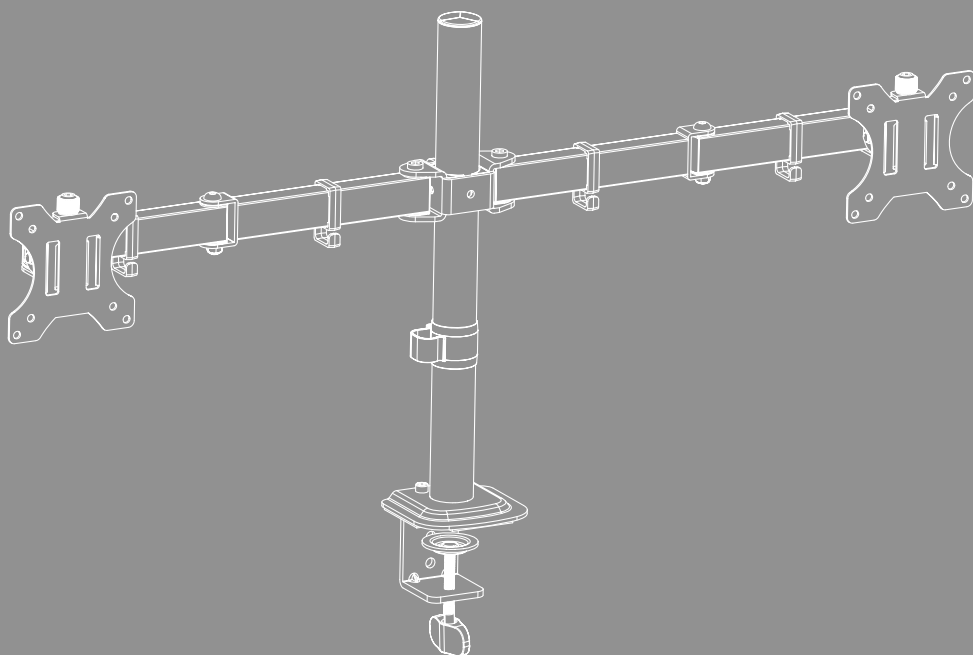


КРЕПЛЕНИЕ ДЛЯ МОНИТОРА





Содержание

1. Пояснения к предупреждающим знакам и указаниям	3
2. Комплект поставки	4
3. Требуемые дополнительные инструменты	4
4. Указания по технике безопасности	5
5. Область применения и спецификации	5
6. Подготовка к монтажу и монтаж	6
6.1 Подготовка к монтажу	7
6.2 Монтаж крепления на столе	8
6.2.1 Вариант А: Монтаж при помощи зажима	8
6.2.2 Вариант В: Монтаж путем сверления	9
6.3 Крепление кронштейна для монитора	10
6.4 Крепление пластин VESA на заднюю панель мониторов	11
6.5 Установка мониторов на крепление	12
6.6 Кабельная разводка	13
7. Настройка и техническое обслуживание	14
8. Возможности регулировки	14
8.1 Регулировка наклона	15
8.2 Регулировка высоты вдоль штанги	15
8.3 Настройка поворота	16
8.4 Настройка вращения	16
9. Технические характеристики	17
10. Освобождение от ответственности	18
11. Сервисное обслуживание и поддержка	18
12. Гарантийные обязательства	18



RUS Руководство по эксплуатации

Благодарим вас за выбор продукции Nana!

Перед использованием внимательно прочтите следующие инструкции и указания. Храните данное руководство по эксплуатации в надежном месте, чтобы в случае необходимости у вас всегда был доступ к нему. В случае продажи изделия передайте новому владельцу краткое иллюстрированное руководство и инструкции по безопасности в печатной форме.

1. Пояснения к предупреждающим знакам и указаниям

Предупреждение



Используется для маркировки указаний по технике безопасности или для акцентирования внимания на особых опасностях и рисках.

Примечание



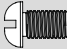







Используется для дополнительного обозначения информации или важных указаний.

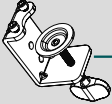


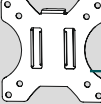
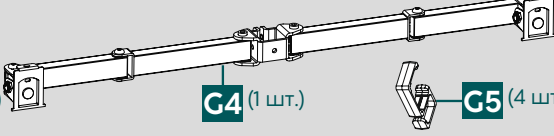



2. Комплект поставки

- Кронштейн для монитора
- Монтажный комплект
- Кабельный органайзер
- Инструкции по безопасности, краткое иллюстрированное руководство

Монтажный комплект

A1		M4x12 (x8)	C1		(3 шт.)
A2		M5x12 (x8)	D1		5 мм (1 шт.)
A3		D5 (x8)	E1		6 мм (1 шт.)
B1		(2 шт.)	H1		(2 шт.)

	F1 (1 шт.)		G1 (1 шт.)		G2 (1 шт.)	
	G3 (2 шт.)			G4 (1 шт.)		G5 (4 шт.)

Примечание

Перед установкой крепления проверьте монтажный комплект и убедитесь, что все детали на месте, соответствуют назначению и исправны.

3. Требуемые дополнительные инструменты



Примечание

Никогда не выполняйте монтаж крепления в одиночку. Попросите вам помочь!



4. Указания по технике безопасности

Предупреждение



- В связи с большим количеством оконечных устройств на рынке прилагаемые монтажные принадлежности могут не подойти к конкретным условиям монтажа.
- В некоторых случаях винты для монтажа оконечного устройства на изделии могут оказаться слишком длинными.
- Перед началом монтажа требуется внимательно ознакомиться с инструкцией оконечного устройства. В инструкции обычно приводятся сведения о типе и размерах крепежных материалов.
- Если прилагаемые крепежные материалы не подходят для монтажа конкретного оконечного устройства, их необходимо приобрести в специальном магазине.
- При монтаже не следует применять чрезмерных усилий. Это может повредить оконечное устройство и изделие.
- В случае сомнений поручите монтаж квалифицированным специалистам и не пытайтесь выполнять его самостоятельно!

Указание — коммерческое использование



- При коммерческом использовании предъявляются повышенные требования к безопасности.
- Поэтому необходимо соблюдать предписания Объединения отраслевых страховых союзов по предотвращению несчастных случаев при работе с электрическим оборудованием и техническими средствами и все прочие относящиеся к соответствующей отрасли и/или месту эксплуатации нормативные акты, а также все предписания по предотвращению несчастных случаев соответствующих профессиональных объединений и обществ страхователей!
- Монтаж крепления должен выполняться квалифицированным персоналом. Особенно это касается установок в школах, учебных учреждениях, кружках, мастерских самообслуживания и других учреждениях, открытых для общественного доступа.
- Регулярно проводите проверки безопасности монтажа и работоспособности, а также надлежащего состояния изделия силами соответствующего обученного персонала (рекомендуется не реже одного раза в квартал или чаще, если это требуется по месту применения) и документируйте результаты проверок.

- После монтажа изделия и установки на него нагрузки проверьте безопасность и прочность всей конструкции.
- Такую проверку необходимо проводить регулярно, но не реже одного раза в квартал.
- Нагрузка должна распределяться равномерно.
- Следите за тем, чтобы не были превышены допустимая нагрузка на изделие и допустимые размеры нагрузки.
- В случае повреждения изделия немедленно снимите нагрузку и прекратите эксплуатацию.
- Устанавливайте изделие на поверхность, достаточно устойчивую для данного изделия и закрепленного на нем устройства.
- Убедитесь, что толщина столешницы соответствует характеристикам, указанным в прилагаемом иллюстрированном руководстве или в подробных инструкциях, доступных в Интернете.
- Не устанавливайте и не крепите никакие дополнительные предметы на изделие.
- Держите упаковочный материал в недоступном для детей месте, так как существует опасность удушья.
- Сразу утилизируйте упаковочный материал согласно действующим местным предписаниям по утилизации.
- Изделие может оставлять вмятины на поверхности стола. Это зависит от весовой нагрузки и устойчивости поверхности на месте установки.

5. Область применения и спецификации

- Изделие предназначено для использования только в помещении.
- Запрещается использовать не по назначению.



6. Подготовка к монтажу и монтаж

Примечание



- Никогда не выполняйте монтаж крепления в одиночку. Попросите вам помочь!
- Оконечные устройства имеют разные разъемы для подключения к кабелю и другим устройствам. Перед установкой убедитесь, что после монтажа останется доступ к необходимым разъемам.
- Количество используемых монтажных деталей зависит от изделия и типа монтажа. Поэтому даже при правильно выполненном монтаже могут остаться лишние винты и другие мелкие детали. Сохраните их вместе с руководством по эксплуатации для дальнейшего использования (в случае продажи изделия, переезда и т. д.).

- Соблюдайте предупреждения и указания по технике безопасности.
- Выполняйте монтаж последовательно согласно руководству по монтажу.

Примечание



- Учитывая разнообразие окончечных устройств, представленных на рынке, нет возможности описать все варианты монтажа.
- Прежде чем затягивать винты, убедитесь, что кронштейн ровно и плотно прилегает к обратной стороне монитора.
- Проследите за тем, чтобы все крепежные винты имели правильную длину и были затянуты от руки.

Примечание



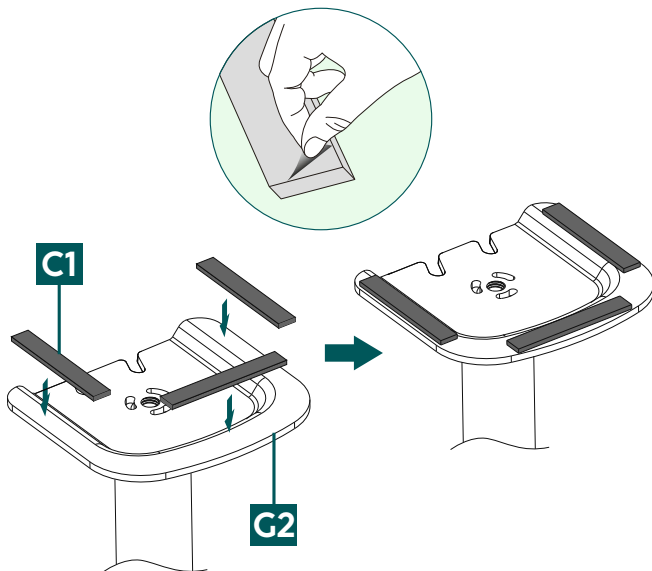
- Это крепление для монитора можно прикрепить к столу двумя способами:
- **Вариант А:** Монтаж при помощи зажима (толщина столешницы 10–50 мм)
- **Вариант В:** Монтаж путем сверления (толщина столешницы 10–50 мм)

Предупреждение



- Убедитесь, что стол обладает достаточной прочностью и устойчивостью для предполагаемого способа монтажа.

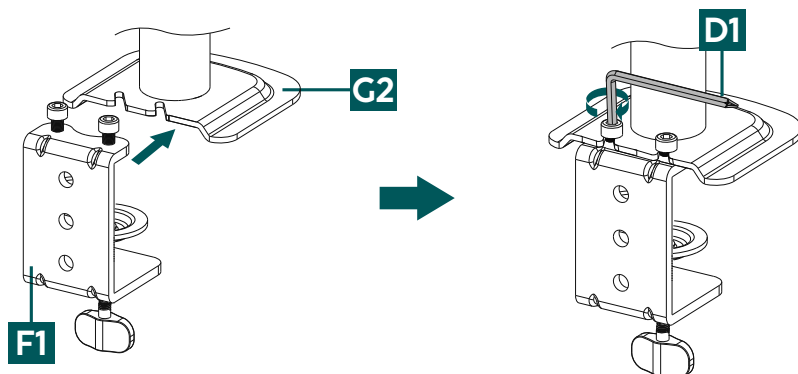
6.1 Подготовка к монтажу



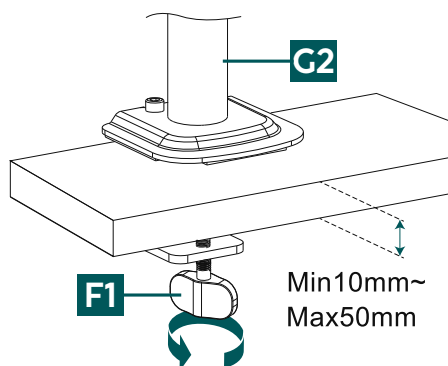
Прикрепите прилагаемые полоски из пеноматериала [C1], удалив защитную пленку с самоклеящейся обратной стороны, выровняв их по нижней стороне крепежной пластины [G2] и затем плотно прижав.

6.2 Монтаж крепления на столе

6.2.1 Вариант А: Монтаж при помощи зажима

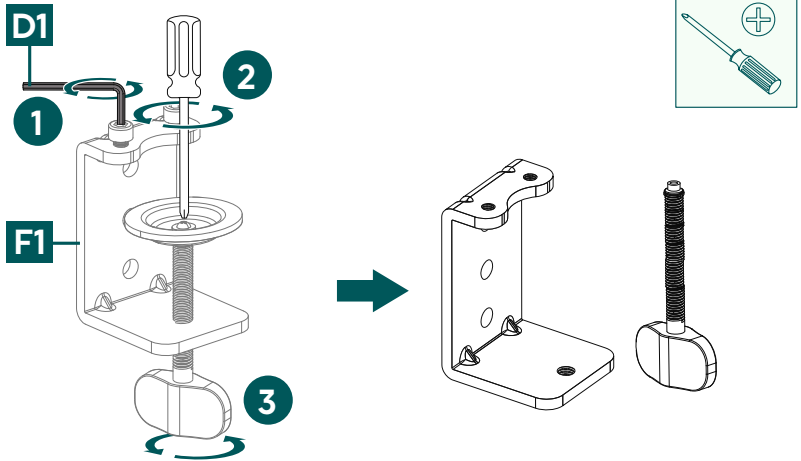


- Сначала ослабьте оба винта зажима [F1] и соедините его со штангой крепления [G2]. Для этого используйте меньший шестигранный ключ [D1].
- Затем снова затяните винты.



- На следующем этапе откройте зажим [F1] и приставьте его к краю стола. Убедитесь, что крепление плотно прилегает к краю стола.
- Затягивайте зажимной винт с нижней стороны до тех пор, пока крепление не будет надежно зафиксировано.

6.2.2 Вариант В: Монтаж путем сверления

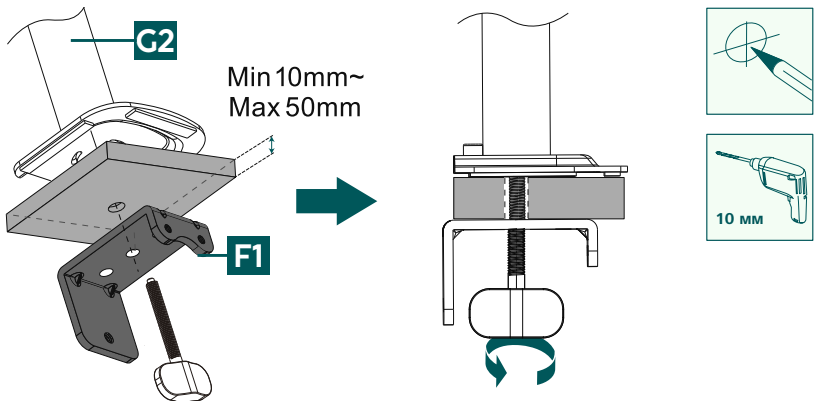


- На первом этапе удалите оба винта зажима [F1] с помощью меньшего шестигранного ключа [D1] (см. шаг 1) **1**), а затем зажимную пластину зажимного винта (см. шаг **2**).
- Затем вручную выкрутите зажимной винт (см. шаг **3**).

Примечание

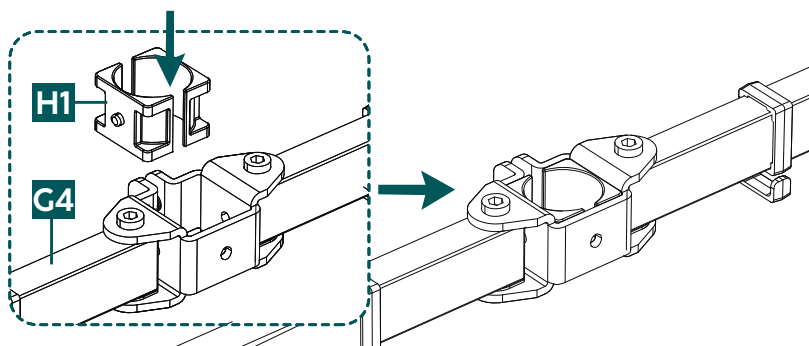


- Для установки крепления монитора вам понадобится дрель со сверлом диаметром 10 мм. Убедитесь, что сверло подходит для материала вашей столешницы; сверлить разрешается только столешницы толщиной от 10 до 50 мм.

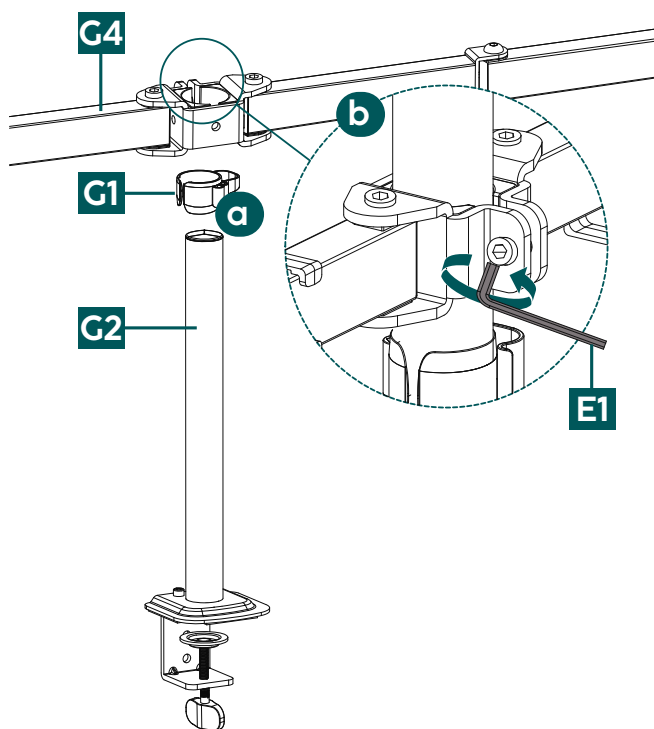


- Используйте зажимной соединительный элемент [F1] в качестве шаблона и при необходимости проверьте размеры, чтобы обеспечить точное место сверления отверстия. Далее, перед сверлением отверстия, отметьте нужное место на столешнице.
- Затем прикрепите зажимной соединительный элемент и зажимной винт [F1] к нижней стороне столешницы.
- Затем установите штангу [G2] сверху на стол и закрепите ее, затянув вручную.

6.3 Крепление кронштейна для монитора

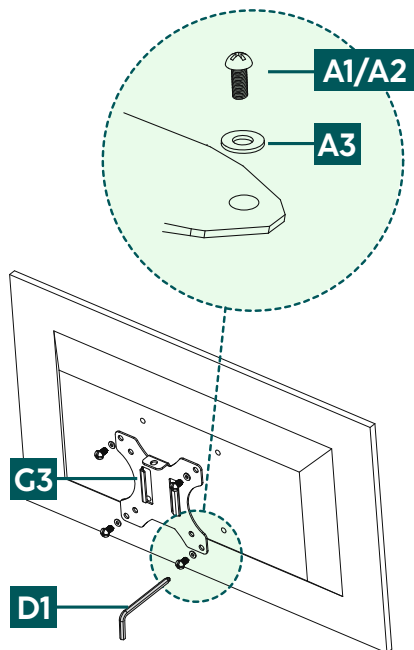


Защёлкните обе соединительные детали [H1] в шарнире кронштейна [G4].



- a** Прикрепите кабельный органайзер [G1], защелкнув его на штанге крепления [G2].
- b** Установите кронштейн монитора [G4] на желаемой высоте на штанге [G2]. Затем закрепите его, затянув винт на задней стороне с помощью шестигранного ключа [E1] большего размера.

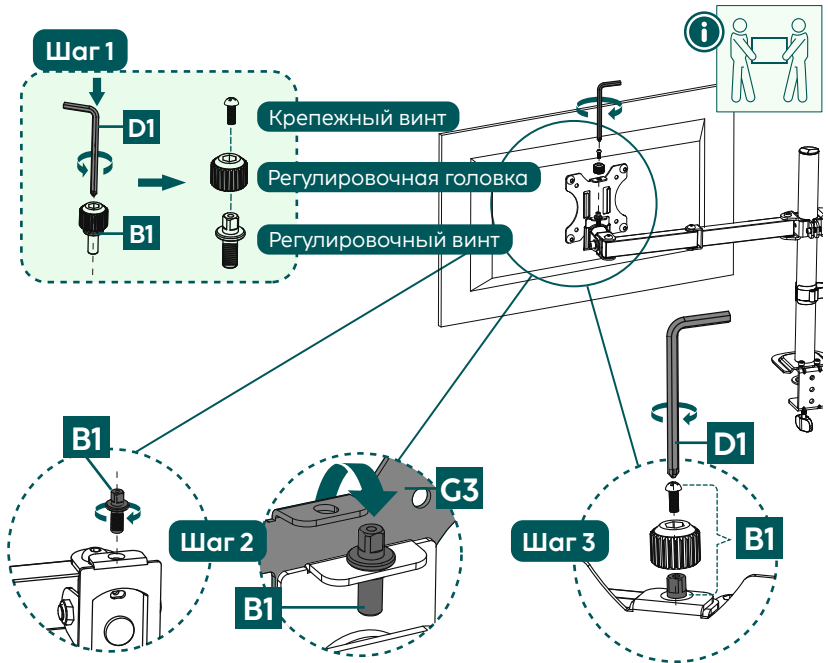
6.4 Крепление пластин VESA на заднюю панель мониторов



- Прикрепите пластину VESA [G3] к обратной стороне монитора. При этом используйте шестигранный ключ меньшего размера [D1].
- Проследите, чтобы с винтом [A1/A2] использовалась шайба [A3].
- Повторите процесс для второго монитора.

6.5 Установка мониторов на крепление

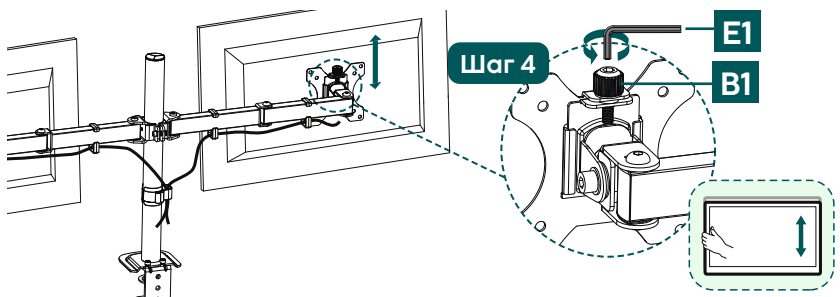
Обратитесь за помощью к другим людям для выполнения следующего этапа монтажа.



Шаг 1 Разберите регулировочный винт [B1] с помощью меньшего шестигранного ключа [D1].

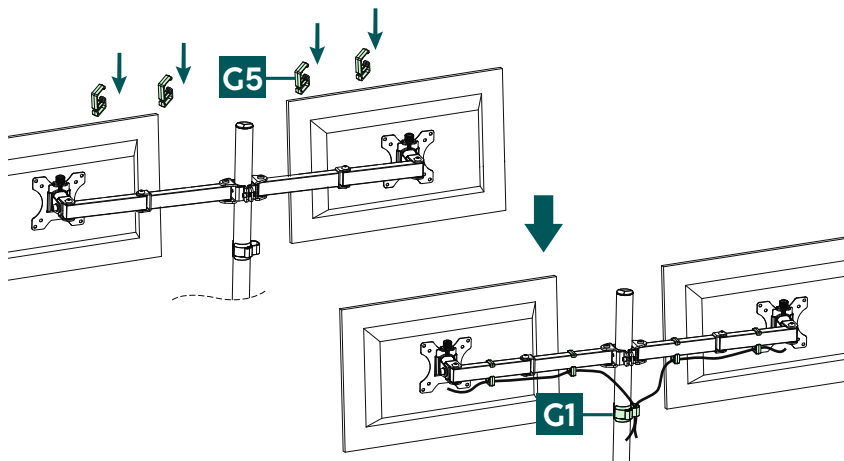
Шаг 2 Теперь вкрутите регулировочный винт [B1] в монтажную пластину и повесьте монитор с установленной пластиной VESA [G3] на крепление монитора.

Шаг 3 Для фиксации прикрутите регулировочную головку и монтажный винт [B1] обратно на регулировочный винт с помощью меньшего шестигранного ключа [D1].



Шаг 4 Высоту мониторов можно отрегулировать с помощью регулировочного винта [B1], чтобы обеспечить одинаковую высоту обоих мониторов. Используйте шестигранный ключ большего размера [E1], чтобы отрегулировать соединительный винт на креплении монитора.

6.6 Кабельная разводка



- Прикрепите прилагаемые кабельные зажимы [G5] к опорным рычагам [G4], совместив зажимы в нужном месте и зацепив их.
- Используйте только что или ранее установленные кабельные зажимы [G1 / G5] для упорядочивания кабелей.



7. Настройка и техническое обслуживание

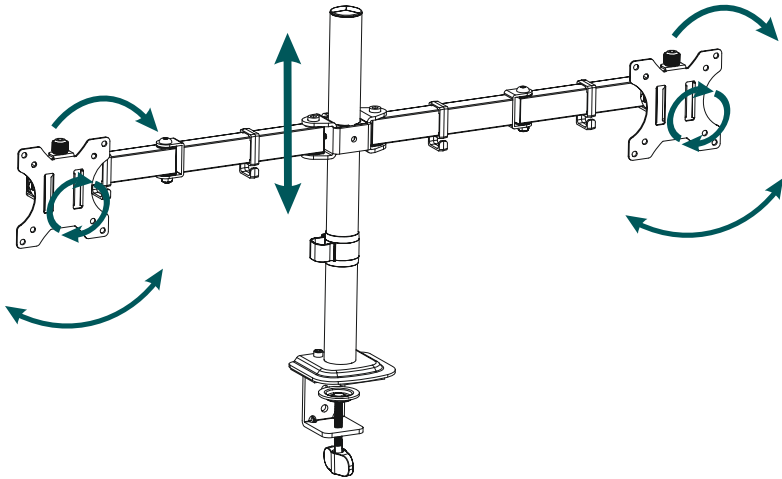
Примечание

- Никогда не регулируйте положение крепления в одиночку. Попросите вам помочь!
- При регулировке изделия следите за тем, чтобы оно не подвергалось асимметричным нагрузкам. Превышение максимально допустимой несущей способности не допускается.

Указание — наклонные/подвижные крепления

- Чтобы установить постоянный угол наклона, ослабьте боковые крепежные винты, выставите нужный наклон и вновь затяните винты.
 - Чтобы обеспечить возможность гибкой регулировки наклона, затягивайте винты от руки. Теперь вы можете регулировать наклон монитора в любое время.
- Для перемещения в боковом направлении откручивать винты не требуется.
 - Поворачивайте, наклоняйте и вращайте установленные мониторы только в пределах отведенного диапазона.
 - После монтажа изделия и установки на него нагрузки проверьте безопасность и прочность всей конструкции.
 - Такую проверку необходимо проводить регулярно, но не реже одного раза в квартал.
 - Очищайте изделие только с помощью слегка влажной безворсовой салфетки; не используйте агрессивные чистящие средства.

8. Возможности регулировки



Возможность поворота на **180°**



Возможность наклона на **-/+45°**



Возможность поворота на **360°**

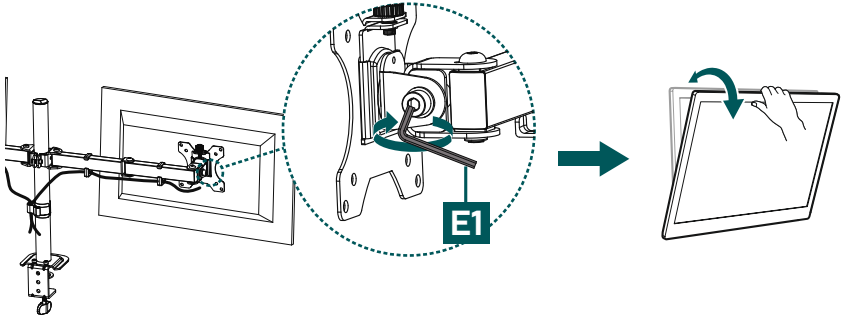


Плавная регулировка по высоте



8.1 Регулировка наклона

- Для установки желаемого угла наклона открутите боковой крепежный винт шарнира с помощью шестигранного ключа большего размера (E1).
- Затем снова затяните винт. Если вы хотите обеспечить гибкую регулировку наклона, затягивайте винт от руки. В этом случае экран можно регулировать без использования инструмента. Если винт полностью затянут, его необходимо сначала снова ослабить, чтобы отрегулировать наклон.



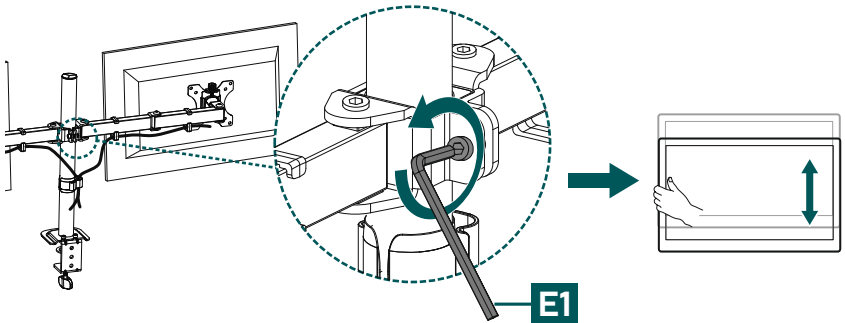
8.2 Регулировка высоты вдоль штанги

Примечание



- Никогда не регулируйте положение крепления в одиночку. Попросите вам помочь!

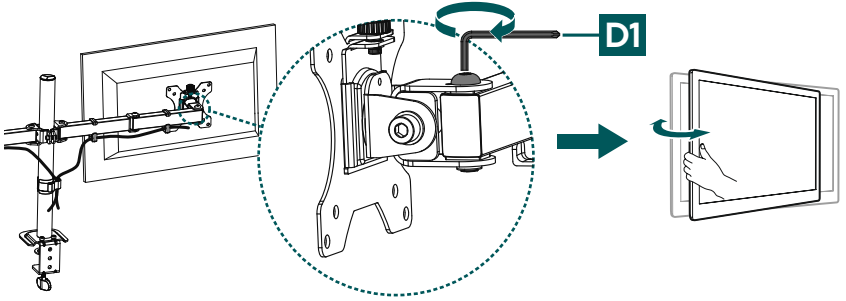
- Для регулировки высоты крепления монитора поверните винт с помощью большего шестигранного ключа [E1] и переместите экраны или кронштейны мониторов вверх или вниз соответственно. Затем снова затяните винт.





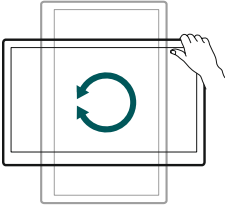
8.3 Настройка поворота

- Чтобы повернуть монитор, ослабьте верхний крепежный винт шарнира с помощью шестигранного ключа меньшего размера [D1].
- Затем снова затяните винт. Если вы хотите обеспечить гибкую регулировку угла поворота, затягивайте винт от руки. В этом случае экран можно регулировать без использования инструмента. Если винт полностью затянут, его необходимо сначала снова ослабить, чтобы отрегулировать угол поворота.



8.4 Настройка вращения

- Для настройки вращения ослабление винтов не требуется. Просто установите крепления для мониторов в желаемом положении — в книжном или альбомном формате.
- Убедитесь, что кабели не пережаты и для дальнейшего выравнивания имеется достаточно места.





9. Технические характеристики

Максимальная нагрузка:	12 кг на каждую руку
Диагональ экрана:	33,0–89,0 см (США: 13"–35")
Угол разворота:	360°
Угол наклона:	-/+ 45° (зависит от устройства)
Диапазон поворота:	180°
Крепление:	по стандарту VESA: 75 x 75 100 x 100



10. Освобождение от ответственности

Hama GmbH & Co. KG не несет ответственности за повреждения, возникшие в результате ненадлежащей установки, монтажа и ненадлежащего использования изделия или несоблюдения требований руководства по эксплуатации и/или указаний по технике безопасности.

11. Сервисное обслуживание и поддержка

При возникновении вопросов по изделию обращайтесь в службу поддержки Hama.

Горячая линия: +49 9091 502-0 (нем./англ.)

Дополнительную информацию по технической поддержке см. на сайте www.hama.com

12. Гарантийные обязательства

HAMA GmbH & Co KG предоставляет для этого изделия расширенную гарантию изготовителя на отсутствие дефектов, пригодность к использованию, качество изготовления и долговечность используемых материалов в течение 10 лет. Гарантия не распространяется на совместимость изделия с будущими стандартами усовершенствованного оборудования.

В течение указанного периода компания Hama GmbH & Co KG бесплатно устраним обоснованную претензию по гарантии путем ремонта или замены изделия (на свое усмотрение).

Гарантийный срок начинается с даты покупки данного изделия и действует на всей территории ЕС.

Право на гарантию предоставляется в дополнение к законным правам и не влияет на них. Гарантия не распространяется на повреждения вследствие неправильного использования, естественного износа, воздействия химикатов или форс-мажорных обстоятельств, а также вмешательства или ремонта, выполненного вами или третьей стороной.

Также из гарантии исключены принадлежности, не входящие в базовую комплектацию изделия (акционные детали).

В случае претензии по гарантии свяжитесь с нами по адресу Hama GmbH & Co KG, Dresdner Str. 9, 86653 Monheim, приложив документ, подтверждающий покупку. Вы также можете связаться с нами через сайт www.hama.de или по телефону 09091/502-0.