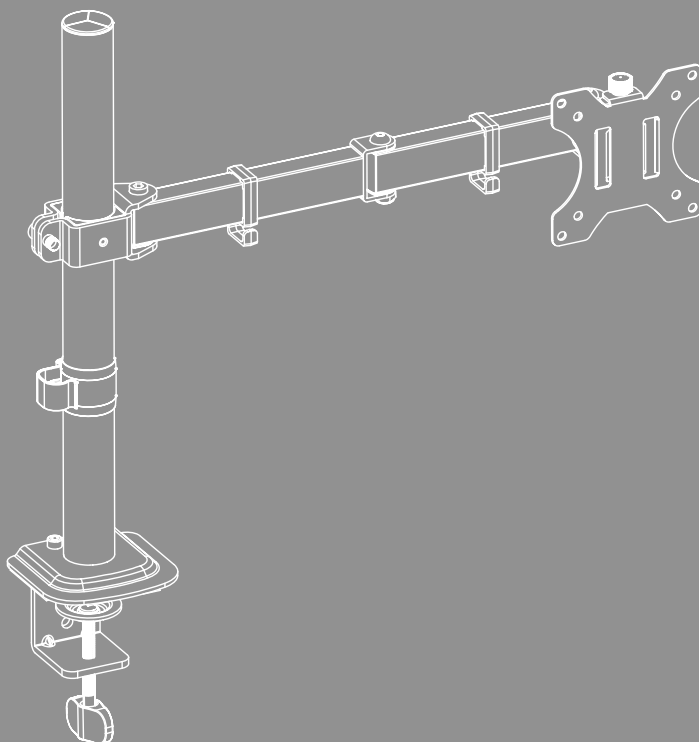


ΒΑΣΗ ΟΘΟΝΗΣ





Περιεχόμενα

1. Επεξήγηση προειδοποιητικών συμβόλων και υποδείξεων	3
2. Περιεχόμενο συσκευασίας	4
3. Επιπλέον απαιτούμενα εργαλεία	4
4. Προειδοποιήσεις ασφαλείας	5
5. Πεδίο εφαρμογής και προδιαγραφές	5
6. Προετοιμασία και συναρμολόγηση	6
6.1 Προετοιμασία συναρμολόγησης	7
6.2 Τοποθέτηση της στερέωσης στο τραπέζι	8
6.2.1 Επιλογή A: Τοποθέτηση σφιγκτήρα	8
6.2.2 Επιλογή B: Στερέωση με τρυπάνι.	9
6.3 Τοποθέτηση του βραχίονα της οθόνης	10
6.4 Τοποθέτηση της πλάκας VESA στο πίσω μέρος της οθόνης	11
6.5 Τοποθέτηση των οθονών στη βάση στήριξης οθονών	12
6.6 Διαχείριση καλωδίων	13
7. Ρύθμιση & συντήρηση	14
8. Επιλογές ρύθμισης	14
8.1 Ρύθμιση κλίσης	15
8.2 Ρύθμιση ύψους κατά μήκος της ράβδου	15
8.3 Ρύθμιση οριζόντιας περιστροφής	16
8.4 Ρύθμιση περιστροφής	16
9. Τεχνικά χαρακτηριστικά	17
10. Αποποίηση ευθύνης	18
11. Σέρβις και υποστήριξη	18
12. Πολιτική εγγύησης	18



GR Εγχειρίδιο οδηγιών

Σας ευχαριστούμε που επιλέξατε ένα προϊόν της Hama!

Αρχικά, αφιερώστε λίγο χρόνο για να διαβάσετε τις παρακάτω οδηγίες και υποδείξεις. Στη συνέχεια, φυλάξτε το εγχειρίδιο οδηγιών σε ασφαλές μέρος για μελλοντική χρήση, αν χρειαστεί. Εάν πουλήσετε το προϊόν, παραδώστε τον εικονογραφημένο οδηγό γρήγορης εκκίνησης και τις οδηγίες ασφαλείας σε έντυπη μορφή στον νέο ιδιοκτήτη.

1. Επεξήγηση προειδοποιητικών συμβόλων και υποδείξεων

Προειδοποίηση



Επισημαίνει προειδοποιήσεις ασφαλείας ή εφιστά την προσοχή σας σε ιδιαίτερους κινδύνους και ρίσκα.

Υπόδειξη



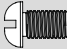







Επισημαίνει πρόσθετες πληροφορίες ή σημαντικές υποδείξεις.

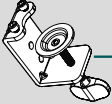


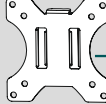
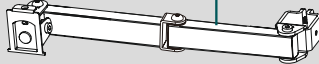



2. Περιεχόμενο συσκευασίας

- Βραχίονας οθόνης
- Σετ συναρμολόγησης
- Διαχείριση καλωδίων
- Οδηγίες ασφαλείας, εικονογραφημένος οδηγός γρήγορης εκκίνησης

Σετ συναρμολόγησης

A1		M4x12 (x4)	C1		(x3)
A2		M5x12 (x4)	D1		5 mm (x1)
A3		D5 (x4)	E1		6 mm (x1)
B1		(x1)	H1		(x2)

	F1 (x1)		G1 (x1)		G2 (x1)
	G3 (x1)		G4 (x1)		G5 (x2)

Υπόδειξη

Πριν από την εγκατάσταση της βάσης, ελέγξτε το σετ συναρμολόγησης ως προς την πληρότητά του και βεβαιωθείτε ότι δεν περιέχονται εξαρτήματα που είναι ελαττωματικά ή έχουν υποστεί βλάβη.

3. Επιπλέον απαιτούμενα εργαλεία



Υπόδειξη

Ποτέ μην συναρμολογείτε τη βάση μόνοι σας. Ζητήστε υποστήριξη και βοήθεια!



4. Προειδοποιήσεις ασφαλείας

Προειδοποίηση



- Λόγω της ποικιλίας τελικών συσκευών, το παρεχόμενο σετ συναρμολόγησης δεν μπορεί να καλύψει όλες τις πιθανότητες.
- Σε σπάνιες περιπτώσεις μπορεί οι βίδες για την τοποθέτηση της τελικής συσκευής στο προϊόν να είναι πολύ μακριές.
- Πριν τη συναρμολόγηση διαβάστε τις οδηγίες χρήσης της συσκευής σας. Σε αυτές υπάρχουν κατά κανόνα πληροφορίες για το είδος και τις διαστάσεις των κατάλληλων υλικών στερέωσης.
- Αν το κατάλληλο υλικό στερέωσης για τη συναρμολόγηση της τελικής συσκευής δεν υπάρχει στο παρεχόμενο σετ στερέωσης προμηθευτείτε το από ειδικό κατάστημα.
- Μη χρησιμοποιείτε βία ή πολλή δύναμη κατά τη συναρμολόγηση του προϊόντος. Αυτό μπορεί να προκαλέσει ζημιές στο προϊόν.
- Αν δεν είστε σίγουροι για την τοποθέτηση αυτού του προϊόντος απευθυνθείτε σε ειδικευμένους τεχνίτες και μην επιχειρήσετε να την κάνετε μόνοι σας!

Υπόδειξη – εμπορική χρήση





- Σε περίπτωση εμπορικής χρήσης του προϊόντος πρέπει να είστε ιδιαίτερα προσεκτικοί.
- Σε επαγγελματικούς χώρους πρέπει να τηρούνται οι κανόνες πρόληψης ατυχημάτων της ομοσπονδίας επαγγελματικών ενώσεων σχετικά με τις ηλεκτρικές εγκαταστάσεις και τα λειτουργικά μέσα, καθώς και οι λοιπές νομικές διατάξεις που ισχύουν για την κάθε βιομηχανία ή/και την τοποθεσία χρήσης και οι κανονισμοί πρόληψης ατυχημάτων των αντίστοιχων επαγγελματικών ενώσεων και ασφαλιστικών φορέων!
- Η τοποθέτηση του στηρίγματος πρέπει να γίνεται από εκπαιδευμένο προσωπικό ή κάποιον ειδικό, ιδιαίτερα σε σχολεία, εκπαιδευτικά ιδρύματα, εργαστήρια ή δημόσια κτίρια.
- Πρέπει να εκτελούνται τακτικά έλεγχοι για την ασφαλή τοποθέτηση και λειτουργία, καθώς και την άψογη κατάσταση του προϊόντος από κατάλληλο, εκπαιδευμένο προσωπικό (συνιστάται κάθε 3 μήνες ή συχνότερα, εάν προβλέπεται κάτι τέτοιο για την τοποθεσία χρήσης), ενώ επίσης οι έλεγχοι αυτοί πρέπει να καταγράφονται.

- Μετά την συναρμολόγηση του προϊόντος και του φορτίου που είναι στερεωμένο σε αυτό πρέπει να ελέγξετε αν κάθονται σταθερά και αν λειτουργούν με ασφάλεια.
- Αυτός ο έλεγχος πρέπει να επαναλαμβάνεται σε τακτά χρονικά διαστήματα (τουλάχιστον κάθε τρίμηνο).
- Προσέξτε ώστε το προϊόν να μην καταπονείται με ασύμμετρο τρόπο.
- Λάβετε υπόψη ότι δεν πρέπει να ξεπεραστεί η μέγιστη επιτρεπόμενη αντοχή του προϊόντος και ότι δεν πρέπει να τοποθετηθεί φορτίο, το οποίο να ξεπερνά τις μέγιστες επιτρεπόμενες διαστάσεις.
- Σε περίπτωση που το προϊόν έχει υποστεί ζημιές, αφαιρέστε κατευθείαν το τοποθετημένο φορτίο και μη συνεχίζετε να το χρησιμοποιείτε.
- Στερεώστε το προϊόν μόνο σε τραπέζια με επαρκή αντοχή και σταθερότητα για το προϊόν και για το προϊόν που στερεώνεται σε αυτό.
- Βεβαιωθείτε ότι το πάχος της επιτραπέζιας επιφάνειας αντιστοιχεί στις προδιαγραφές που δίνονται στις συνημμένες εικονογραφημένες οδηγίες ή σε αυτό το λεπτομερές εγχειρίδιο οδηγιών.
- Μη στερεώνετε άλλα αντικείμενα στο προϊόν.
- Κρατήστε τα παιδιά μακριά από τα υλικά συσκευασίας, καθώς υπάρχει κίνδυνος ασφυξίας.
- Απορρίψτε τα υλικά συσκευασίας αμέσως, σύμφωνα με τους ισχύοντες τοπικούς κανονισμούς για την απόρριψη.
- Λάβετε υπόψη σας ότι το προϊόν μπορεί να προκαλέσει σημεία πίεσης στην επιφάνεια του τραπεζιού. Αυτό εξαρτάται από το φορτίο βάρους και τη σταθερότητα της επιφάνειας στο σημείο εφαρμογής.

5. Πεδίο εφαρμογής και προδιαγραφές

- Το προϊόν σχεδιάστηκε για χρήση αποκλειστικά και μόνο εντός κτιρίων.
- Χρησιμοποιείτε το προϊόν αποκλειστικά και μόνο για τον προβλεπόμενο σκοπό χρήσης του.



6. Προετοιμασία και συναρμολόγηση

Υπόδειξη



- Ποτέ μην συναρμολογείτε τη βάση μόνοι σας. Ζητήστε υποστήριξη και βοήθεια!
- Διαφορετικές τελικές συσκευές έχουν διαφορετικές επιλογές σύνδεσης για καλωδίωση και άλλες συσκευές. Πριν από την εγκατάσταση, ελέγξτε αν οι απαιτούμενες συνδέσεις μπορούν να επιτευχθούν μετά την εγκατάσταση.
- Ανάλογα με το προϊόν και τον τύπο εγκατάστασης, ενδέχεται να μην χρειάζεστε το πλήρες κιτ εγκατάστασης. Είναι επομένως πιθανό να περισσέψουν βίδες και άλλα μικρά μέρη, τα οποία δεν απαιτούνται ακόμη και με σωστή συναρμολόγηση. Φυλάξτε τα μαζί με αυτές τις οδηγίες λειτουργίας σε ασφαλές μέρος για μελλοντική χρήση (πώληση του προϊόντος, μετακίνηση).

- Τηρείτε τις υπόλοιπες υποδείξεις προειδοποίησης και ασφαλείας.
- Ακολουθήστε βήμα προς βήμα τις εικονογραφημένες οδηγίες συναρμολόγησης.

Υπόδειξη



- Λόγω της μεγάλης γκάμας τελικών συσκευών που κυκλοφορούν στην αγορά, δεν είναι δυνατή η περιγραφή όλων των τρόπων τοποθέτησης.
- Βεβαιωθείτε ότι το στήριγμα είναι ίσιο και ευθυγραμμισμένο στο πίσω μέρος της οθόνης πριν σφίξετε τις βίδες.
- Προσέξτε ώστε όλες οι βίδες να έχουν το σωστό μήκος και τοποθετήστε τις με το χέρι.

Υπόδειξη



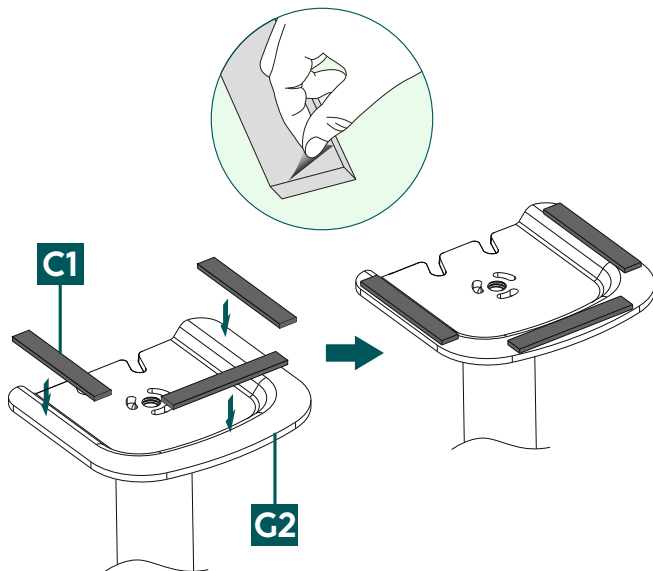
- Αυτή η βάση οθόνης μπορεί να συνδεθεί στο τραπέζι με δύο τρόπους:
- **Επιλογή Α:** Στερέωση με σφιγκτήρα (πάχος επιφάνειας τραπεζιού 10 - 50 mm)
- **Επιλογή Β:** Στερέωση με τρυπάνι (πάχος επιφάνειας τραπεζιού 10 - 50 mm)

Προειδοποίηση



- Βεβαιωθείτε ότι το τραπέζι έχει την κατάλληλη αντοχή και σταθερότητα για τον τύπο της εγκατάστασης.

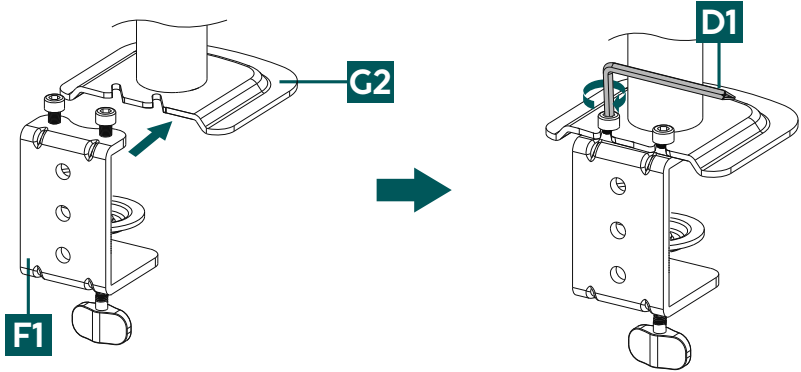
6.1 Προετοιμασία συναρμολόγησης



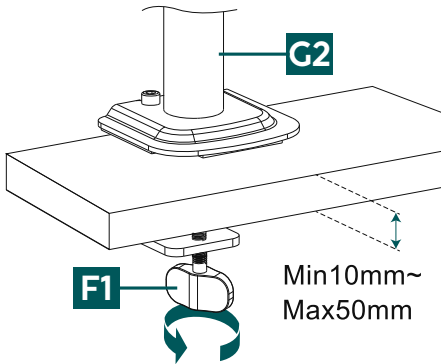
Στερεώστε τις παρεχόμενες λωρίδες αφρού [C1] αφαιρώντας την προστατευτική μεμβράνη από την αυτοκόλλητη πίσω πλευρά, ευθυγραμμίζοντας τις λωρίδες με την κάτω πλευρά της πλάκας τοποθέτησης [G2] και στη συνέχεια πιέζοντας σταθερά.

6.2 Τοποθέτηση της στερέωσης στο τραπέζι

6.2.1 Επιλογή A: Τοποθέτηση σφιγκτήρα

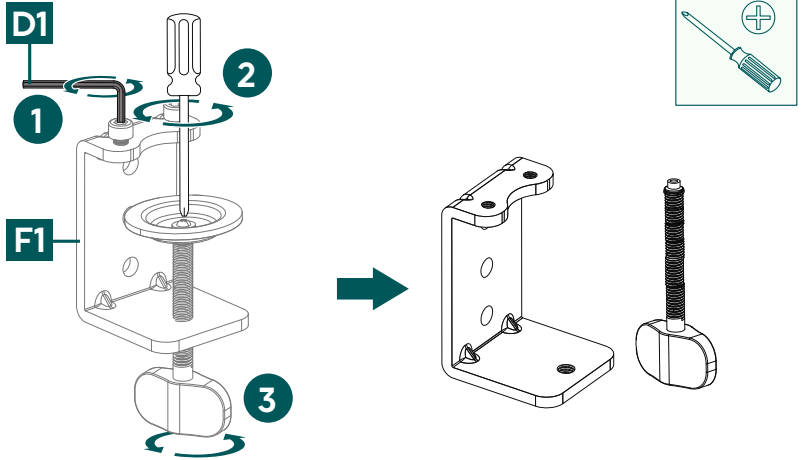


- Χαλαρώστε πρώτα τις δύο βίδες του σφιγκτήρα [F1] και συνδέστε τις με τη ράβδο στερέωσης [G2]. Χρησιμοποιήστε το μικρότερο κλειδί άλεν [D1] για αυτή τη διαδικασία.
- Στη συνέχεια, σφίξτε ξανά τις βίδες.



- Στο επόμενο βήμα, ανοίξτε τον σφιγκτήρα [F1] και τοποθετήστε τον στην άκρη του τραπεζιού. Βεβαιωθείτε ότι η βάση στερέωσης είναι στο ίδιο επίπεδο με την άκρη του τραπεζιού.
- Σφίξτε τη βίδα σύσφιξης στην κάτω πλευρά, μέχρι η βάση στερέωσης να τοποθετηθεί με ασφάλεια στη θέση της.

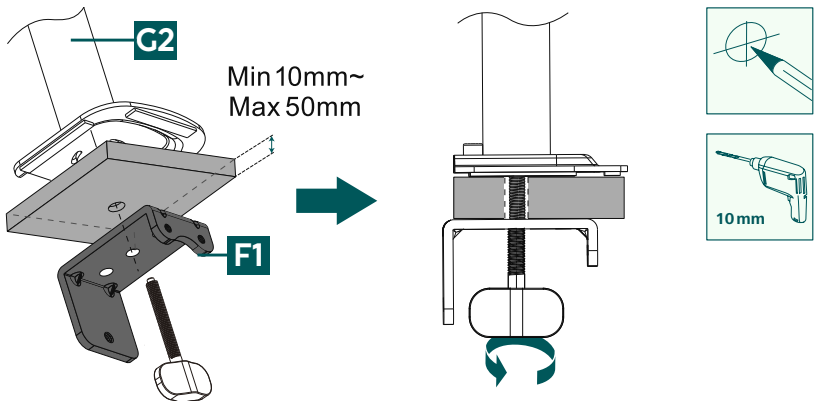
6.2.2 Επιλογή Β: Στερέωση με τρυπάνι.



- Στο πρώτο βήμα, χρησιμοποιήστε το μικρότερο κλειδί άλεν [D1] για να αφαιρέσετε τις δύο βίδες του σφιγκτήρα [F1] (βλέπε βήμα 1) και στη συνέχεια την πλάκα σύσφιξης της βίδας σύσφιξης (βλέπε βήμα 2).
- Στη συνέχεια, ξεβιδώστε τη βίδα σύσφιξης με το χέρι (βλέπε βήμα 3).

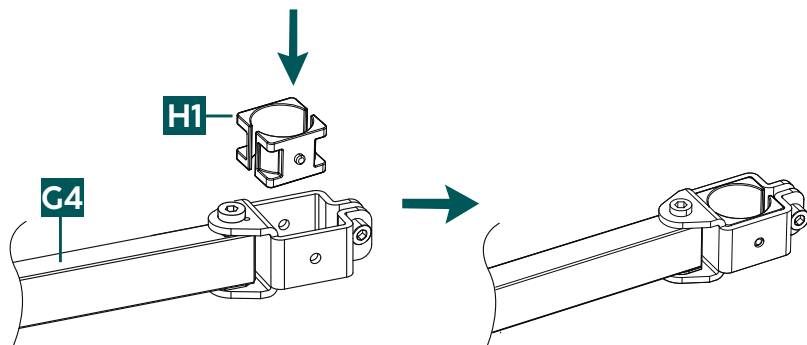
Υπόδειξη

- Θα χρειαστείτε ένα δράπανο με τρυπάνι 10 mm για να στερεώσετε το στήριγμα οθόνης. Βεβαιωθείτε ότι το τρυπάνι είναι κατάλληλο για το υλικό της επιφάνειας του τραπέζιού σας και τρυπήστε μόνο επιφάνειες πάχους 10 έως 50 mm.

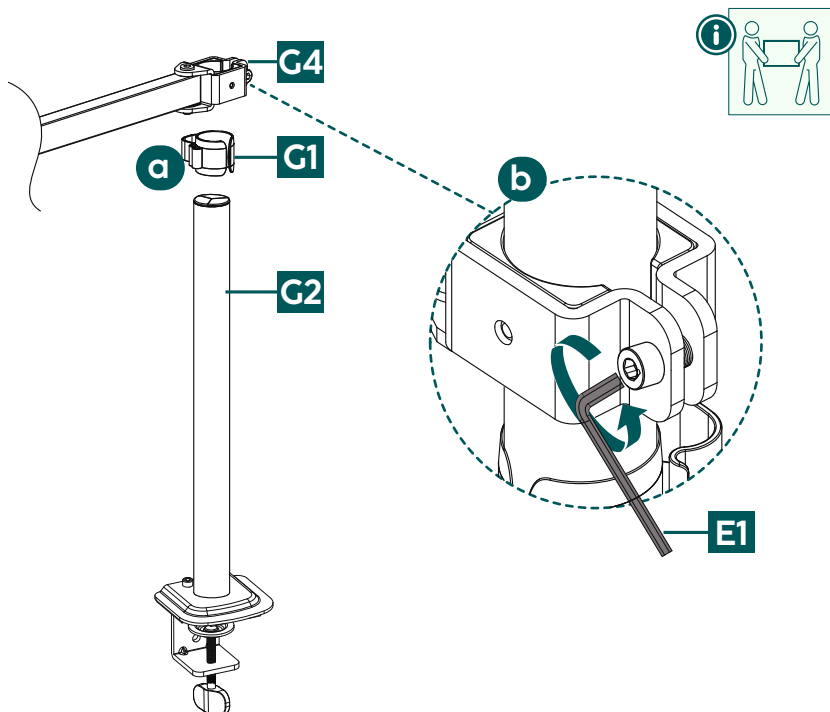


- Χρησιμοποιήστε τον σύνδεσμο σφιγκτήρα [F1] ως καλούπι και ελέγξτε τις διαστάσεις, εάν είναι απαραίτητο, για να βεβαιωθείτε για την ακριβή θέση της οπής διάτρησης. Στη συνέχεια, σημειώστε την επιθυμητή θέση στην επιφάνεια του τραπέζιού σας πριν διανοίξετε την οπή.
- Τέλος, τοποθετήστε τον σύνδεσμο σφιγκτήρα και τη βίδα σύσφιξης [F1] στην κάτω πλευρά της επιφάνειας του τραπέζιού.
- Στη συνέχεια, τοποθετήστε τη ράβδο [G2] στο τραπέζι από πάνω και ασφαλίστε την σφίγγοντάς τη με το χέρι.

6.3 Τοποθέτηση του βραχίονα της οθόνης



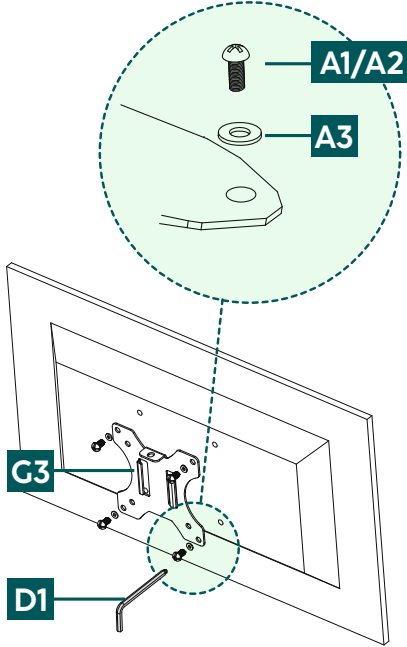
Συνδέστε τα δύο κομμάτια σύνδεσης [H1] στην άρθρωση του βραχίονα στήριξης [G4].



- a** Συνδέστε τη διαχείριση καλωδίων [G1] κουμπώντάς τη στη ράβδο στερέωσης [G2].
- b** Τοποθετήστε τον βραχίονα οθόνης [G4] στο επιθυμητό ύψος επάνω στη ράβδο [G2]. Στη συνέχεια, ασφαλίστε τον σφίγγοντας τη βίδα στο πίσω μέρος χρησιμοποιώντας το μεγαλύτερο κλειδί άλεν [E1].



6.4 Τοποθέτηση της πλάκας VESA στο πίσω μέρος της οθόνης

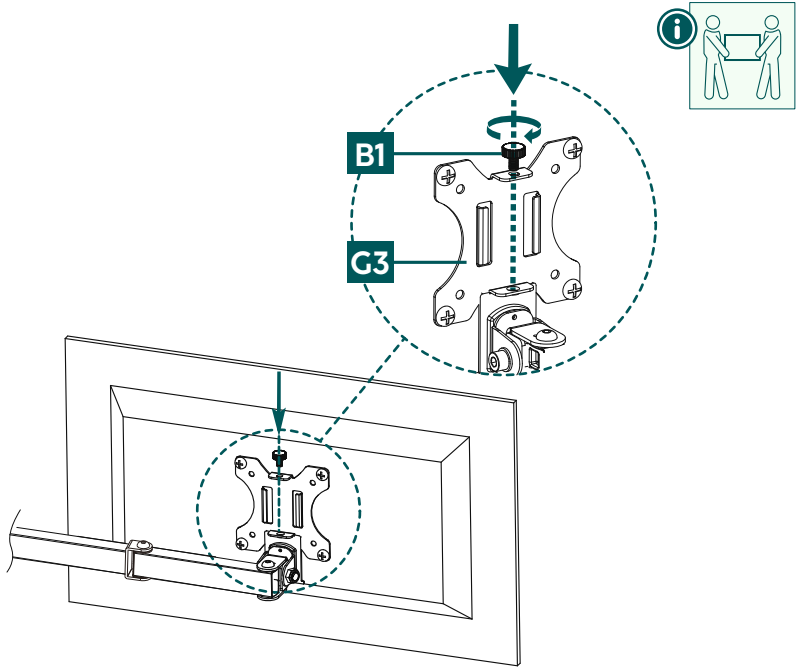


- Τοποθετήστε τις πλάκες VESA [G3] στο πίσω μέρος των οθονών σας. Χρησιμοποιήστε το μικρότερο κλειδί άλεν [D1].
- Λάβετε υπόψη τον συνδυασμό βίδας [A1] και κοχλία [A2] που αναφέρεται παραπάνω.



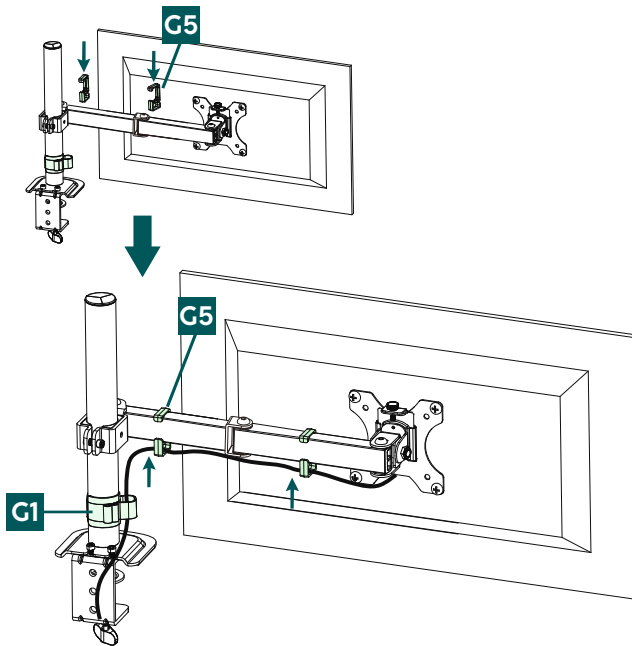
6.5 Τοποθέτηση των οθονών στη βάση στήριξης οθονών

Ζητήστε υποστήριξη και βοήθεια από άλλα άτομα για το επόμενο βήμα συναρμολόγησης.



- Κρεμάστε την οθόνη με την τοποθετημένη πλάκα VESA [G3] στη βάση οθόνης και ασφαλίστε την υποδοχή με τη βίδα [B1].

6.6 Διαχείριση καλωδίων



- Συνδέστε τα παρεχόμενα κλιπ καλωδίων [G5] στον βραχίονα μεταφοράς [G4], ευθυγραμμίζοντας τα κλιπ στην επιθυμητή θέση και στη συνέχεια κουμπώνοντάς τα.
- Χρησιμοποιήστε τους συνδετήρες καλωδίων [G1 / G5] που μόλις τοποθετήσατε και αυτούς που τοποθετήσατε προηγουμένως για να οργανώσετε τα καλώδια.

7. Ρύθμιση & συντήρηση

Υπόδειξη

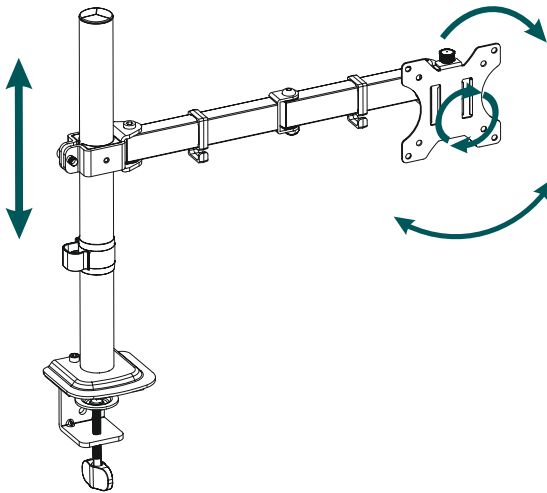
- Ποτέ μην προσαρμόζετε τη βάση μόνοι σας. Ζητήστε υποστήριξη και βοήθεια!
- Κατά τη ρύθμιση, βεβαιωθείτε ότι το προϊόν δεν φορτώνεται ασύμμετρα. Η μέγιστη επιτρεπόμενη χωρητικότητα φορτίου δεν πρέπει να ξεπεραστεί.

Ειδοποίηση - αναδιπλούμενες / πλήρως κινητές βάσεις

- Για να ρυθμίσετε μόνιμα την κλίση, ανοίξτε τις βίδες στερέωσης στο πλάι, ρυθμίστε την επιθυμητή κλίση και σφίξτε ξανά τις βίδες.
- Για να μπορείτε να ρυθμίσετε την κλίση με ευελιξία, γυρίστε τις βίδες μόνο με το χέρι. Η οθόνη μπορεί να ρυθμιστεί ανά πάσα στιγμή.

- Δεν χρειάζεται να ξεβιδώσετε τις βίδες για την κίνηση του βραχίονα στο πλάι.
- Περιστρέψτε και γέρνετε την τοποθετημένη οθόνη μόνο εντός του καθορισμένου εύρους.
- Μετά την συναρμολόγηση του προϊόντος και του φορτίου που είναι στερεωμένο σε αυτό πρέπει να ελέγξετε αν κάθονται σταθερά και αν λειτουργούν με ασφάλεια.
- Αυτός ο έλεγχος πρέπει να επαναλαμβάνεται σε τακτά χρονικά διαστήματα (τουλάχιστον κάθε τρίμηνο).
- Καθαρίστε το προϊόν με ένα ελαφρώς νωπό πανί που δεν αφήνει χνούδια. Μην χρησιμοποιείτε ισχυρά καθαριστικά.

8. Επιλογές ρύθμισης



180°
δυνατότητα
περιστροφής



-/+45°
δυνατότητα
κλίσης



360°
δυνατότητα
γυρίσματος

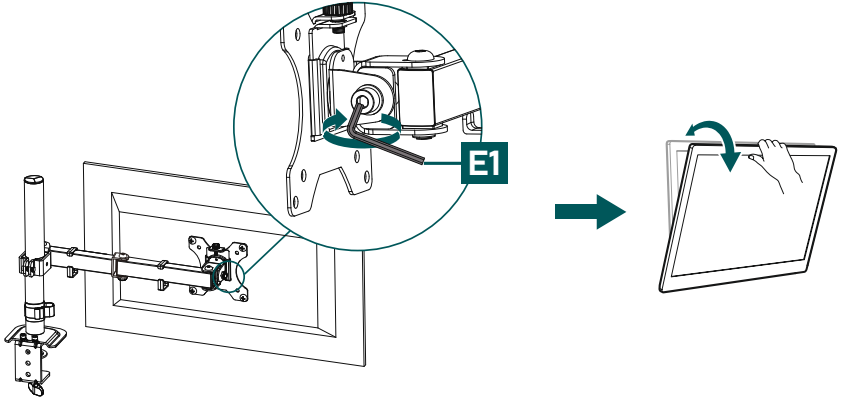


Ρύθμιση ύψους
χωρίς επίπεδα



8.1 Ρύθμιση κλίσης

- Ανοίξτε την πλευρική βίδα στερέωσης της άρθρωσης χρησιμοποιώντας το μεγαλύτερο κλειδί άλεν (E1) για να ρυθμίσετε την επιθυμητή κλίση.
- Στη συνέχεια σφίξτε ξανά τη βίδα. Εάν θέλετε να ρυθμίσετε την κλίση με ευελιξία, σφίξτε τη βίδα μόνο με το χέρι. Σε αυτή την περίπτωση, μπορείτε να ρυθμίσετε την οθόνη εκ νέου χωρίς εργαλεία. Εάν η βίδα είναι πλήρως σφιγμένη, πρέπει πρώτα να τη χαλαρώσετε ξανά για να ρυθμίσετε την κλίση.



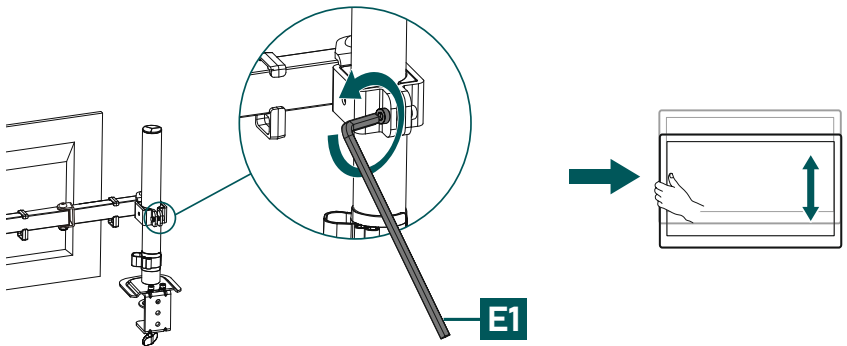
8.2 Ρύθμιση ύψους κατά μήκος της ράβδου

Υπόδειξη



- Ποτέ μην προσαρμόζετε τη βάση μόνοι σας. Ζητήστε υποστήριξη και βοήθεια!

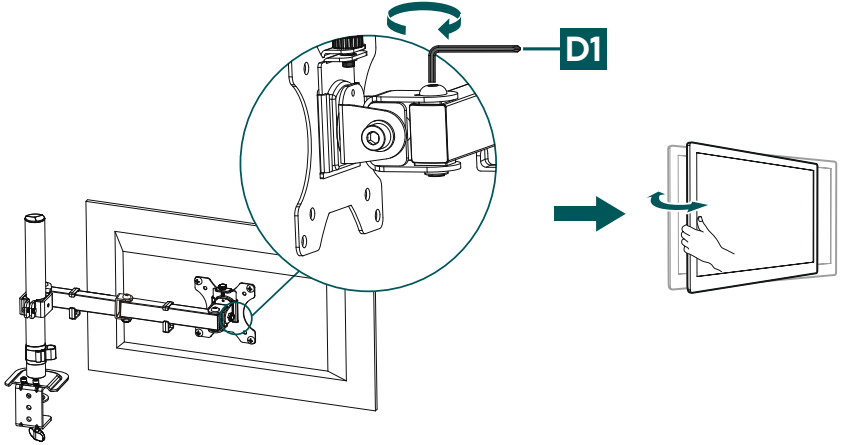
- Για να ρυθμίσετε το ύψος της βάσης της οθόνης, ξεβιδώστε τη βίδα με το μεγαλύτερο κλειδί άλεν [E1] και μετακινήστε την οθόνη προς τα πάνω ή προς τα κάτω ανάλογα. Στη συνέχεια σφίξτε ξανά τη βίδα.





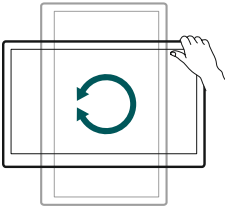
8.3 Ρύθμιση οριζώντιας περιστροφής

- Χαλαρώστε την επάνω βίδα στερέωσης της άρθρωσης χρησιμοποιώντας το μικρότερο κλειδί άλεν [D1] για να στρέψετε την οθόνη.
- Στη συνέχεια σφίξτε ξανά τη βίδα. Εάν θέλετε να ρυθμίσετε την οριζόντια περιστροφή με ευελιξία, σφίξτε τη βίδα μόνο με το χέρι. Σε αυτή την περίπτωση, μπορείτε να ρυθμίσετε την οθόνη εκ νέου χωρίς εργαλεία. Εάν η βίδα είναι πλήρως σφιγμένη, πρέπει πρώτα να τη χαλαρώσετε ξανά για να ρυθμίσετε την οριζόντια περιστροφή.



8.4 Ρύθμιση περιστροφής

- Δεν χρειάζεται να χαλαρώσετε κάποια βίδα για να ρυθμίσετε την περιστροφή. Απλά ευθυγραμμίστε τις βάσεις της οθόνης σε κατακόρυφο ή οριζόντιο προσανατολισμό, όπως επιθυμείτε.
- Βεβαιωθείτε ότι τα καλώδια δεν πιέζονται και ότι υπάρχει επαρκής χώρος για την υπόλοιπη διαρρύθμιση.





9. Τεχνικά χαρακτηριστικά

Μέγιστο επιτρεπόμενο φορτίο:	15 kg
Διαγώνιος οθόνης:	33,0 - 89,0 cm (US: 13" - 35")
Περιστροφή:	360°
Κλίση:	-/+ 45° (εξαρτάται από τη συσκευή)
Πεδίο περιστροφής:	180°
Συμβατότητα:	σύμφωνα με το πρότυπο VESA: 75 x 75 100 x 100



10. Αποποίηση ευθύνης

H Hama GmbH & Co KG δεν αναλαμβάνει καμία ευθύνη ή εγγύηση για ζημιές οι οποίες προκλήθηκαν από εσφαλμένη εγκατάσταση και συναρμολόγηση, από εσφαλμένη χρήση του προϊόντος ή από μη τήρηση του εγχειριδίου οδηγιών ή/και των προειδοποιήσεων ασφαλείας.

11. Σέρβις και υποστήριξη

Εάν έχετε ερωτήσεις για το προϊόν, μπορείτε να απευθυνθείτε στην εξυπηρέτηση πελατών της Hama.

Τηλεφωνική γραμμή: +49 9091 502-0 (Γερμανικά/Αγγλικά)

Περισσότερες πληροφορίες για την υποστήριξη θα βρείτε στη διεύθυνση www.hama.com

12. Πολιτική εγγύησης

Για το συγκεκριμένο προϊόν, η HAMA GmbH & Co KG σας παρέχει μια εκτεταμένη εγγύηση κατασκευαστή διάρκειας 10 ετών, η οποία καλύπτει την επιδιόρθωση ελαττωμάτων, τη χρηστικότητα, την επεξεργασία και την αντοχή των υλικών που χρησιμοποιούνται. Από την εγγύηση εξαιρείται η συμβατότητα του προϊόντος με μελλοντικά πρότυπα περαιτέρω εξελιγμένου υλικού.

Εντός της καθορισμένης περιόδου, η Hama GmbH & Co KG θα επιδιορθώσει μια αιτιολογημένη αξίωση εγγύησης κατά την κρίση της, χωρίς χρέωση, είτε επισκευάζοντας είτε αντικαθιστώντας το αντικείμενο.

Η περίοδος εγγύησης ξεκινά από την ημερομηνία αγοράς αυτού του προϊόντος και ισχύει σε όλη την ΕΕ.

Δικαιούστε την εγγύηση που χορηγείται επιπλέον των εκ του νόμου δικαιωμάτων σας και δεν τα επηρεάζετε.

Η εγγύηση δεν καλύπτει ζημιές που προκαλούνται από ακατάλληλη χρήση, φυσιολογική φθορά, επιπτώσεις χημικών ή ανωτέρας βίας ή επεμβάσεις ή επισκευές από εσάς ή τρίτους.

Επίσης από την εγγύηση εξαιρούνται αξεσουάρ που δεν αποτελούν μέρος του βασικού εξοπλισμού του προϊόντος (προωθητικά ανταλλακτικά).

Σε περίπτωση αξίωσης εγγύησης, επικοινωνήστε μαζί μας στη Hama GmbH & Co KG, Dresdner Str. 9, 86653 Monheim, επισυνάπτοντας την απόδειξη αγοράς. Μπορείτε επίσης να επικοινωνήσετε μαζί μας στο www.hama.de ή τηλεφωνικά στο 09091/502-0.