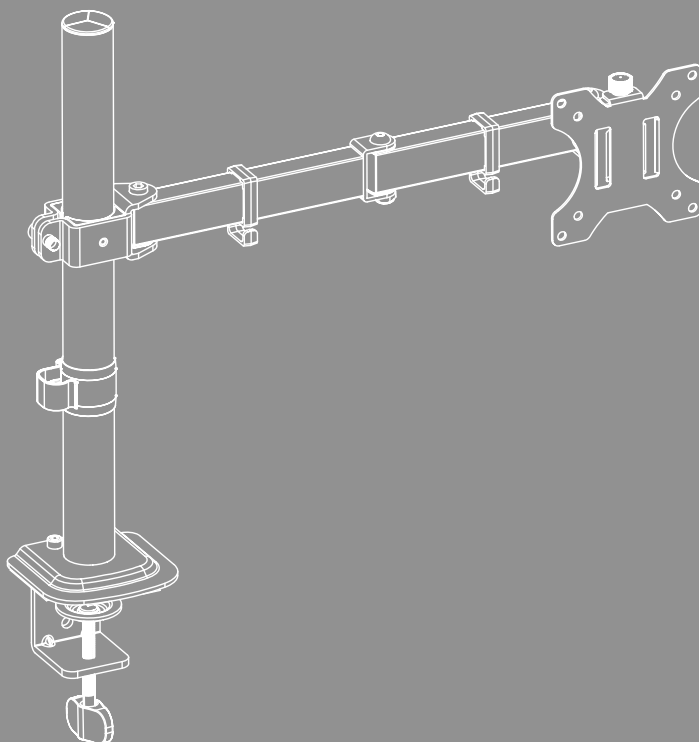


ДЪРЖАЧ ЗА МОНИТОР





Съдържание

1. Обяснение на предупредителни символи и указания	3
2. Съдържание на опаковката	4
3. Допълнително необходими инструменти	4
4. Указания за безопасност	5
5. Област на приложение и спецификации.	5
6. Подготовка за монтаж и монтаж	6
6.1 Подготовка за монтаж	7
6.2 Монтаж на планката за закрепване към масата	8
6.2.1 Опция А: Монтаж със скоба	8
6.2.2 Опция Б: Монтаж с бормашина	9
6.3 Монтаж на рамото на монитора	10
6.4 Монтаж на VESA пластина върху гърба на монитора	11
6.5 Монтаж на мониторите върху държача	12
6.6 Управление на кабелите	13
7. Настройване и поддръжка	14
8. Опции за настройка	14
8.1 Регулиране на наклона	15
8.2 Регулиране на височината по протежение на прътовете.	15
8.3 Регулиране на завъртането	16
8.4 Настройка на обръщане.	16
9. Технически данни	17
10. Отказ от отговорност	18
11. Сервиз и поддръжка	18
12. Гаранционни условия.	18



BG Ръководство за експлоатация

Благодарим Ви, че сте избрали продукт на Hama!

Отделете време и прочете изцяло следващите инструкции и указания. След това запазете настоящото ръководство за експлоатация на сигурно място, за да можете да правите справки с него при необходимост. Ако продадете продукта, предайте на новия собственик краткото ръководство с илюстрации и указанията за безопасност в печатен вид.

1. Обяснение на предупредителни символи и указания

Предупреждение



Използва се, за да обозначава указание за безопасност или за да насочи вниманието към конкретни опасности и рискове.

Указание



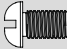







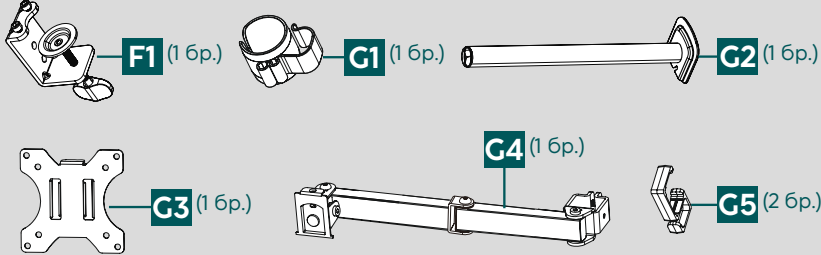
Използва се, за да обозначи допълнителна информация или важни указания.



2. Съдържание на опаковката

- Стойка за монитор
- Монтажен комплект
- Кабелен мениджър
- Указания за безопасност, кратко ръководство с илюстрации

Монтажен комплект

A1		M4 x 12 (4 бр.)	C1		(3 бр.)
A2		M5x12 (4 бр.)	D1		5 мм (1 бр.)
A3		D5 (4 бр.)	E1		6 мм (1 бр.)
B1		(1 бр.)	H1		(2 бр.)
					

Указание

Моля, преди монтажа на стойката проверете дали монтажният комплект съдържа всички части и се уверете, че всички те са без дефекти и повреди.

3. Допълнително необходими инструменти



Указание

Никога не монтирайте стойката без чужда помощ. Осигурете си съдействие и помощ!



4. Указания за безопасност

Предупреждение



- При разнообразието на наличните на пазара устройства е възможно приложеният монтажен комплект да не е подходящ за всички варианти.
- В редки случаи може да се установи, че винтовете за закрепване на устройството към продукта са твърде дълги.
- Преди монтажа прочетете ръководството за експлоатация на продукта си. В него по правило е посочена информация относно вида и размера на подходящите крепежни материали.
- Осигурете подходящи крепежни материали за монтаж на продукта от специализиран магазин, ако не са включени в монтажния комплект.
- При монтажа никога не прилагайте натиск и голяма сила. Това може да повреди Вашето устройство или продукта.
- В случай на колебания относно монтажа на този продукт се обърнете към обучени за това специалисти и не се опитвайте да се справите сами!

Указание – стопанска употреба



- При стопанска употреба се изисква повишено внимание.
- Затова спазвайте разпоредбите за техника на безопасност на Съюза на професионалните съюзи за електрически съоръжения и производствени мощности и всички други законови разпоредби, отнасящи се за съответната стопанска област и/или място на употреба, както и всички разпоредби за техника на безопасност на съответните професионални съюзи и застрахователи срещу злополуки!
- Монтажът на държача трябва да се извършва от обучен персонал или специалист, особено в училища, образователни институции, хоби работилници и ателиета, сервиси на самообслужване и обществено достъпни съоръжения.
- Правете редовно проверки на сигурния монтаж и функцията, както и на надлежното състояние на продукта от подходящ, обучен персонал (препоръчваме най-малко на всяко тримесечие или по-често, ако това съответно е предписано на мястото на употреба) и документируйте проверките.
- След монтажа на продукта и на закрепения на него товар те трябва да се проверят за достатъчна здравина и безопасна експлоатация.
- Тази проверка трябва да се повтаря редовно (най-малко на всеки три месеца).
- Внимавайте продуктът да не се натоварва асиметрично.
- Внимавайте да не се надвиши максимално разрешената товарносимост на продукта и да не бъде монтиран товар, който надвишава максимално разрешените размери.
- При повреди на продукта веднага премахнете монтирания товар и не продължавайте да използвате продукта.
- Закрепвайте продукта само към плотове с достатъчна товарносимост и стабилност за продукта и закрепения към него уред.
- Уверете се, че дебелината на плота отговаря на спецификациите, посочени в приложеното ръководство с илюстрации или в това дълго упътване.
- Не закрепвайте други предмети към продукта.
- Задължително дръжте децата далече от опаковъчния материал, има опасност от задушаване.
- Изхвърлете опаковъчния материал веднага съгласно действащите на място разпоредби за изхвърляне на отпадъци.
- Имайте предвид, че продуктът може да остави следи върху повърхността на плота. Това зависи от теглото натоварване и стабилността на повърхността при мястото на монтаж.

5. Област на приложение и спецификации

- Продуктът е предвиден само за употреба в сгради.
- Използвайте продукта само за предвидената цел.



6. Подготовка за монтаж и монтаж

Указание



- Никога не монтирайте стойката без чужда помощ. Осигурете си съдействие и помощ!
- Различните крайни устройства имат различни възможности за включване на кабели и други уреди. Преди монтажа проверете дали необходимите изводи ще са достъпни и след монтажа.
- Според продукта и начина на монтаж може да не използвате целия монтажен комплект. Поради това е възможно и след правилен монтаж да останат неизползвани болтове и други дребни елементи. Съхранявайте ги заедно с това ръководство за експлоатация на безопасно място за по-нататъшна употреба (продажба на продукта, преместване).

- Спазвайте останалите предупредителни указания и инструкции за безопасност.
- Следвайте отделните стъпки в ръководството за монтаж с изображения.

Указание



- Поради разнообразието от наличните на пазара крайни устройства не е възможно да бъдат описани всички варианти на монтаж.
- Обърнете внимание, че държачът трябва да е подравнен и да приляга към задната страна на монитора, преди да затегнете винтовете.
- Уверете се, че всички болтове са с подходяща дължина и са добре затегнати при монтажа.

Указание



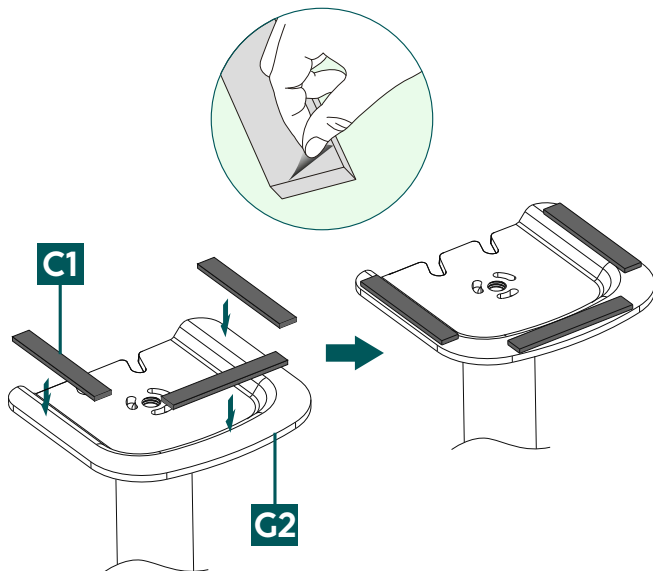
- Този държач за монитор може да се прикрепи към масата по два начина:
- **Опция А:** Монтаж със скоба (дебелина на плота 10 - 50 мм)
- **Опция Б:** Монтаж с бормашина (дебелина на плота 10 - 50 мм)

Предупреждение



- Уверете се, че масата е достатъчно здрава и стабилна за съответния тип монтаж.

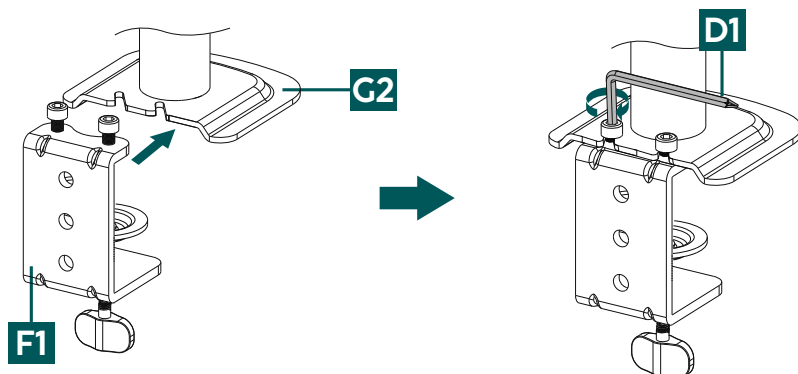
6.1 Подготовка за монтаж



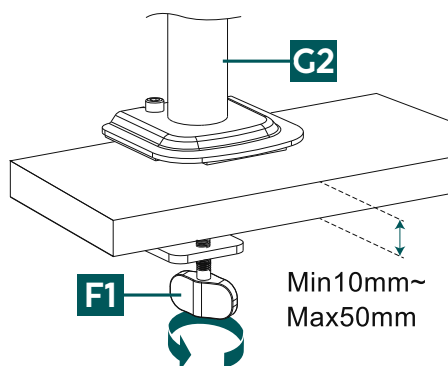
Прикрепете доставените ленти от пяна [C1], като отстраните защитното фолио от самозалепващата се подложка, подравните лентите от долната страна на монтажната плоча [G2] и след това натиснете здраво.

6.2 Монтаж на планката за закрепване към масата

6.2.1 Опция А: Монтаж със скоба

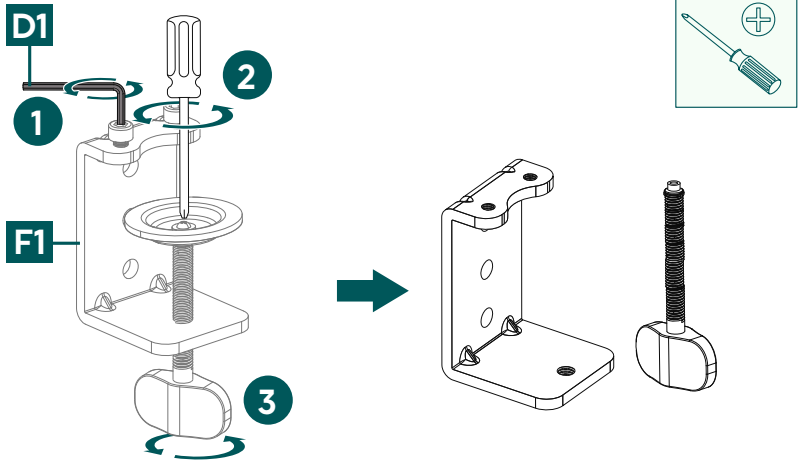


- Първо разхлабете двата винта на скобата [F1] и ги свържете с монтажния прът [G2]. За целта използвайте по-малкия имбусен ключ [D1].
- След това отново затегнете винтовете.



- В следващата стъпка отворете скобата [F1] и я поставете на ръба на масата. Уверете се, че държачът пасва плътно към ръба на масата.
- Затегнете стягащия винт от долната страна, докато държачът се закрепил стабилно.

6.2.2 Опция Б: Монтаж с бормашина

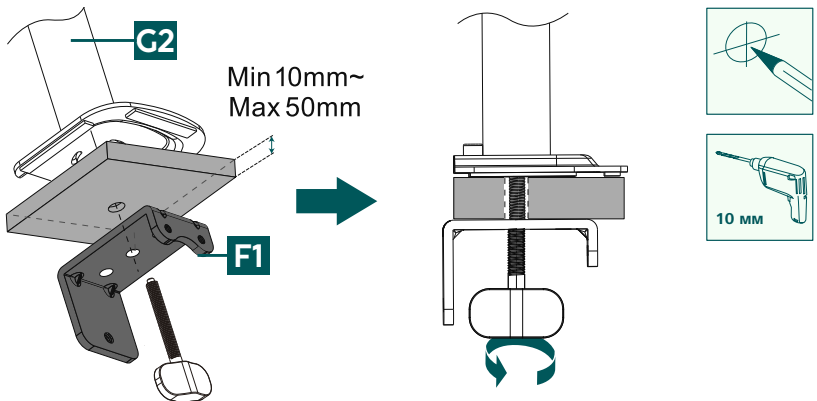


- В първата стъпка използвайте по-малкия имбусен ключ [D1], за да развиете двата винта на скобата [F1] (вж. стъпка 1), а след това и притискащата пластина на притискащия винт (вж. стъпка 2).
- След това отвийте с ръка затягащия винт (вж. стъпка 3).

Указание

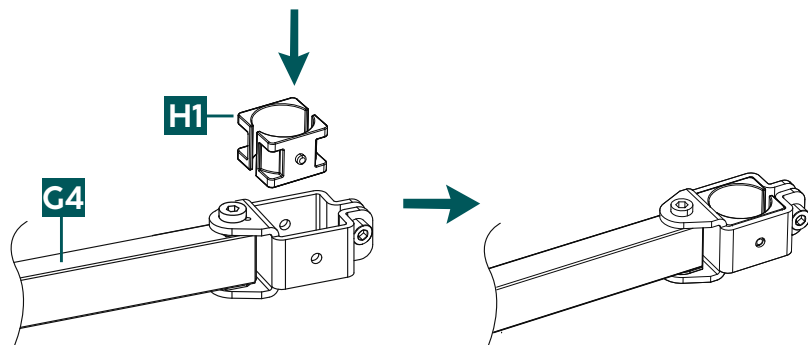


- За да закрепите държача за монитор ще ви е необходима бормашина с 10 мм свердрло. Уверете се, че свердрлото е подходящо за материала на плота на масата и пробивайте само повърхности с дебелина от 10 до 50 мм.

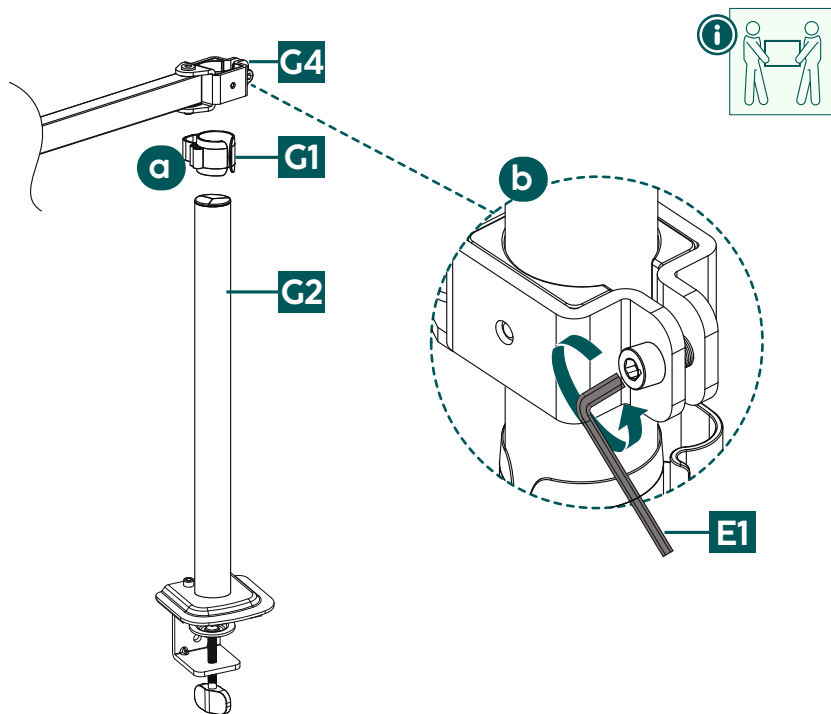


- Използвайте затягащия съединител [F1] като шаблон и при необходимост проверете размерите, за да осигурите точната позиция на отвора за пробиване. След това маркирайте желаната позиция върху плота на масата, преди да пробиете отвора.
- Накрая прикрепете затягащия съединител и винта за захващане [F1] към долната страна на плота.
- След това поставете пръта [G2] отгоре върху масата и го закрепете, като го затегнете с ръка.

6.3 Монтаж на рамото на монитора

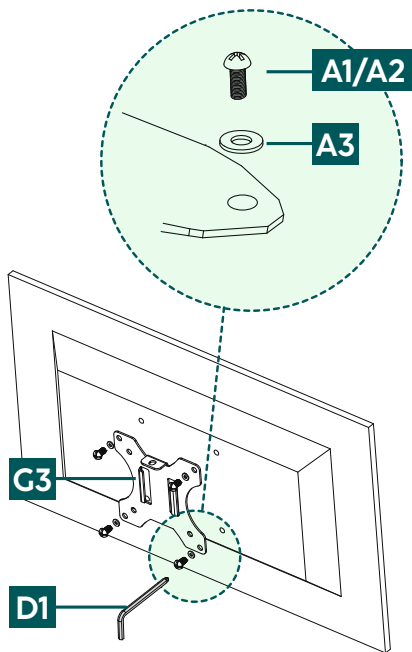


Оставете двата свързващи елемента [H1] да щракнат в съединението на опорното рамо [G4].



- a** Закрепете кабелния мениджър [G1], като го закачите към закрепящия прът [G2].
- b** Поставете рамото на монитора [G4] на желаната височина върху пръта [G2]. След това го закрепете, като затегнете винта отзад с помощта на по-големия имбусен ключ [E1].

6.4 Монтаж на VESA пластина върху гърба на монитора

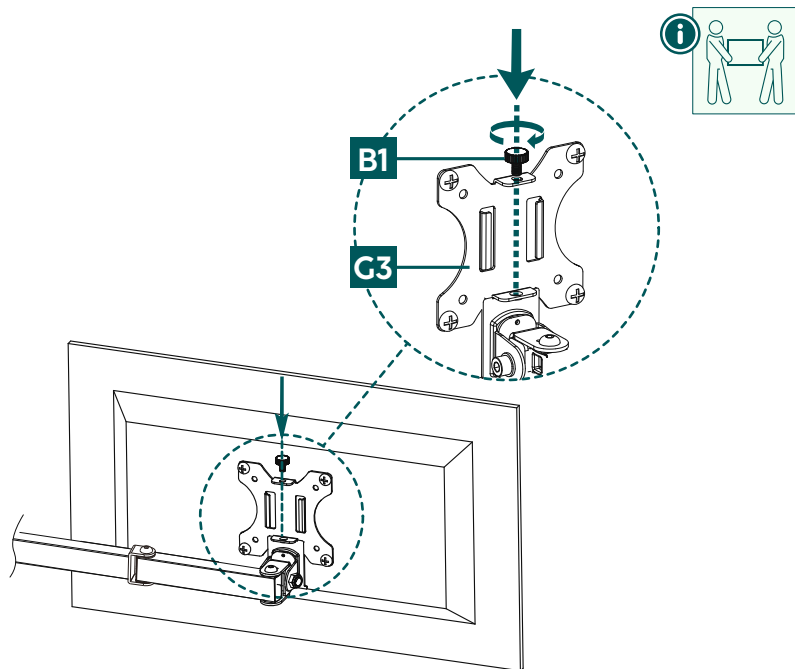


- Монтирайте VESA пластината [G3] на гърба на вашия монитор. Използвайте по-малкия имбусен ключ [D1].
- Обърнете внимание на комбинацията от винт [A1/A2] и подложна шайба [A3], изброена по-горе.



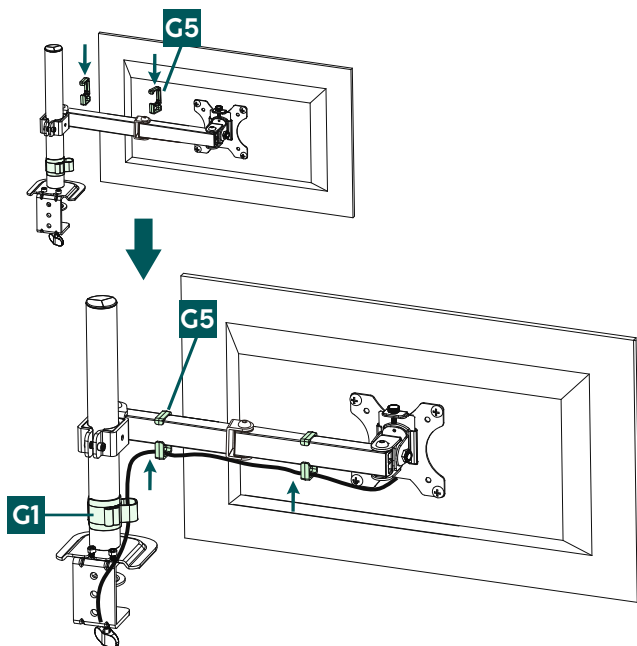
6.5 Монтаж на мониторите върху държача

Потърсете съдействие и помощ от други хора за следващата стъпка от монтажа.



- Закачете монитора с монтираната VESA пластина [G3] на стойката за монитор и закрепете стойката с винта [B1].

6.6 Управление на кабелите



- Прикрепете приложените кабелни скоби [G5] към опорното рамо [G4], като подравните скобите в желаната позиция и след това ги закачите.
- Използвайте току-що поставените кабелни скоби [G1 / G5] и тези, които сте поставили преди това, за да подредите кабелите.

7. Настройване и поддръжка

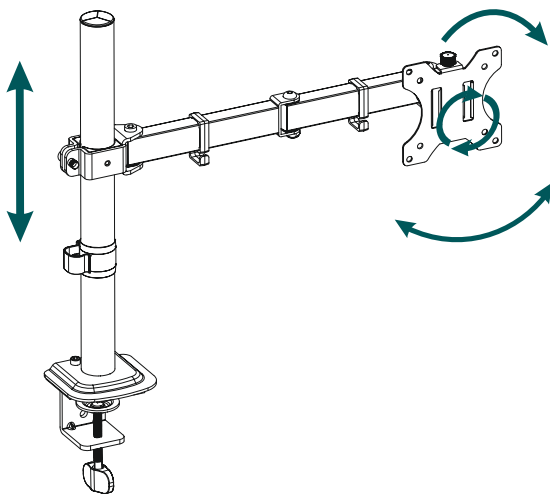
Указание

- Никога не регулирайте стойката без чужда помощ. Осигурете си съдействие и помощ!
- При регулиране се уверете, че продуктът не е натоварен асиметрично. Максималната допустима товароносимост не трябва да се надвишава.

Указание – наклонящи се/изцяло подвижни стойки

- За да настроите наклона за постоянно, отворете страничните закрепващи винтове, настройте желаните наклон и отново затегнете винтовете.
 - За да можете да коригирате наклона гъвкаво, затягвайте винтовете винаги само на ръка. По този начин мониторът може да бъде регулиран по всяко време.
- За странично движение не е необходимо развиване на винтове.
 - Въртете, наклоняйте и обръщайте монтирания монитор само в определения обхват.
 - След монтажа на продукта и на закрепения на него товар те трябва да се проверят за достатъчна здравина и безопасна експлоатация.
 - Тази проверка трябва да се повтаря редовно (най-малко на всеки три месеца).
 - Почиствайте този продукт само с леко навлажнена кърпа без власинки и не използвайте агресивни почистващи препарати.

8. Опции за настройка



Завъртане
на 180°



Наклоняване
на -/+45°



Обръщане
на 360°

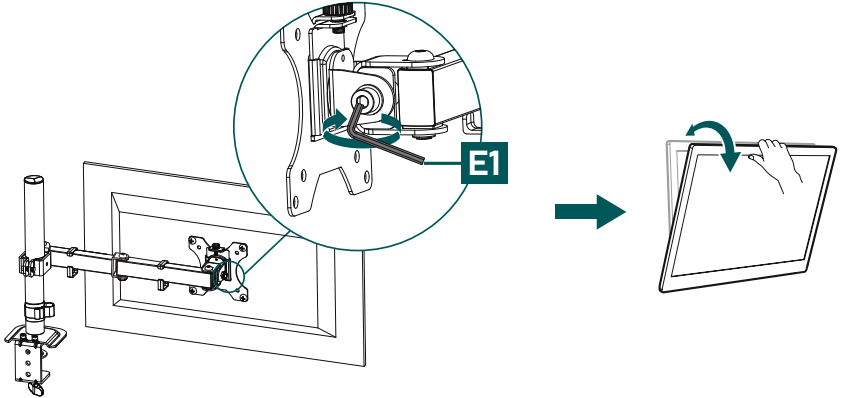


С безстепенно
регулиране
на височината



8.1 Регулиране на наклона

- Отворете страничния закрепващ винт на съединението с помощта на по-големия имбусен ключ (E1), за да настроите желания наклон.
- След това отново затегнете добре винта. Ако искате да регулирате наклона гъвкаво, затегнете винта само на ръка. В този случай екранът може да се регулира без инструменти. Ако винтът е напълно затегнат, първо трябва да бъде разхлабен, за да се регулира наклонът.

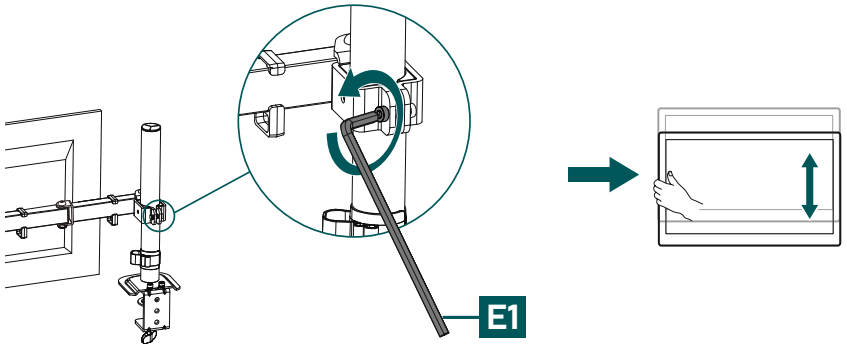


8.2 Регулиране на височината по протежение на прътовете

Указание



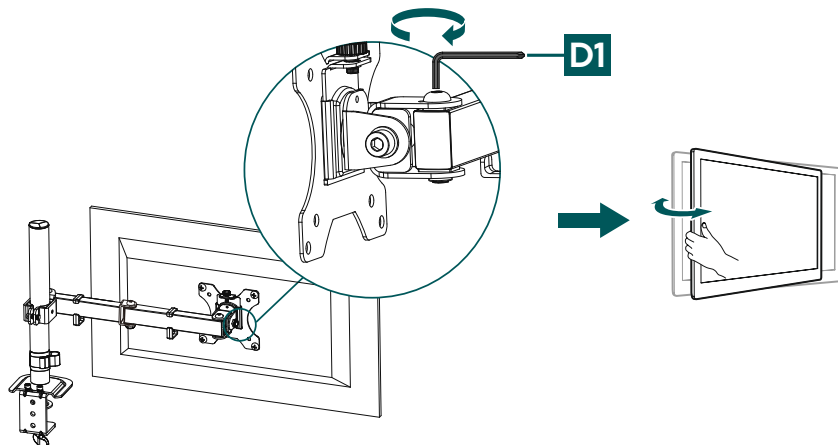
- Никога не регулирайте стойката без чужда помощ. Осигурете си съдействие и помощ!
- За да регулирате височината на държача на монитора, развийте винта с по-големия имбусен ключ [E1] и преместете екрана съответно нагоре или надолу. След това отново затегнете винта.





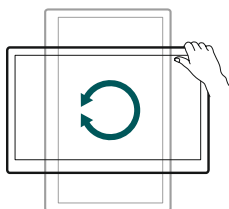
8.3 Регулиране на завъртането

- Разхлабете горния фиксиращ винт на шарнира с помощта на по-малкия имбусен ключ [D1], за да завъртите монитора.
- След това отново затегнете добре винта. Ако искате да регулирате завъртането по-гъвкаво, затегнете винта само на ръка. В този случай екранът може да се регулира без инструменти. Ако винтът е напълно затегнат, той трябва първо да се разхлаби отново, за да се регулира възможността за завъртане.



8.4 Настройка на обръщане

- Не е необходимо да разхлабвате винтове, за да регулирате въртенето. Просто ориентирайте или нагласете стойките на монитора според желанието си в портретен или пейзажен формат.
- Уверете се, че кабелите не са притиснати и че има достатъчно свободно пространство за по-нататъшно подравняване.





9. Технически данни

Максимална носеща сила:	15 кг
Диagonal на екрана:	33,0 - 89,0 см (САЩ: 13" - 35")
Въртене:	360°
Наклон:	-/+ 45° (в зависимост от уреда)
Диапазон на завъртане:	180°
Закрепване:	в съответствие със стандарта VESA: 75 x 75 100 x 100



10. Отказ от отговорност

Ната GmbH & Co KG не поема отговорност или гаранция за повреди, които са резултат от неправилна инсталация, монтаж и употреба на продукта или от неспазване на ръководството за експлоатация и/или на указанията за безопасност.

11. Сервиз и поддръжка

При въпроси относно продукта, моля, обърнете се към продуктовете консултанти на Ната.

Тел. линия за връзка: +49 9091 502-0 (немски/английски език)

Допълнителна информация за поддръжката можете да намерите тук: www.hama.com

12. Гаранционни условия

За този продукт НАМА GmbH & Co KG Ви предоставя разширена гаранция от производителя за липса на дефекти, използваемост, обработка и издръжливост на използваните материали за период от 10 години. Изключена от гаранцията е съвместимостта на продукта с бъдещи стандарти на усъвършенстван хардуер. В рамките на посочения период Ната GmbH & Co KG ще отстрани оправдана гаранционна претенция по своя преценка, безплатно, чрез ремонт или замяна на артикула.

Гаранционният период започва от датата на закупуване на този продукт и е валиден в целия ЕС.

Предоставената гаранция Ви се полага успоредно със законовите права и не ги засяга. Гаранцията не покрива повреди, причинени от неправилна употреба, нормално износване, въздействието на химикали или непреодолима сила, или интервенция или поправка от Вас или трета страна.

От гаранцията също така са изключени аксесоари, които не са част от основното оборудване на продукта (промоционални части).

В случай на гаранционен иск, моля, обърнете се към нас на адрес Hama GmbH & Co KG, Dresdner Str. 9, 86653 Monheim, като приложите удостоверяващ покупката документ. Можете да се свържете с нас и чрез www.hama.de или по телефона на номер 09091/502-0.