

Speaker Wall Mount

Lautsprecher-Wandhalterung

for Sonos ERA 100 / ERA 300

GB	Operating Instructions	Használati útmutató	H
D	Bedienungsanleitung	Návod k použití	CZ
F	Mode d'emploi	Návod na použitie	SK
E	Instrucciones de uso	Manual de instruções	P
RUS	Руководство по эксплуатации	Kullanma klavuzu	TR
I	Istruzioni per l'uso	Manual de utilizare	RO
NL	Gebruiksaanwijzing	Bruksanvisning	S
GR	Οδηγίες χρήσης	Käyttöohje	FIN
PL	Instrukcja obsługi	Ръководство за обслужване	BG

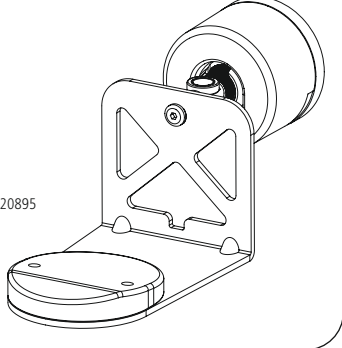
Service & Support



support.hama.com/00220895

+49 9091 502-0

D **GB**



E Instrucciones de uso

- Contenido del paquete**
 - Soporte de apoyo para Sonos ERA 100 / 300
 - Adaptador para Sonos ERA 300
 - Set de montaje
 - Este manual de instrucciones

Nota
Antes de instalar el soporte, por favor, compruebe que el contenido del kit de montaje esté completo y asegúrese de que no hay piezas defectuosas o dañadas.

2. Indicaciones de seguridad

Advertencia

- Tenga en cuenta que los tacos suministrados sólo se pueden aplicar sobre materiales de construcción macizos, huecos y losas.
- En el caso de que la pared en la que se va a instalar el soporte sea de otros materiales y otro tipo de construcción, adquiera material de montaje adecuado en un comercio especializado.
- En caso de duda, recurra a personal especializado con la formación adecuada para el montaje de este producto y no lo intente por cuenta propia.
- Durante la instalación, asegúrese de no aplastar ni dañar ningún cable eléctrico.

- No monte el producto en lugares por debajo de los cuales se puedan encontrar personas.
- Una vez finalizado el montaje del producto y de la carga fijada a él, se debe comprobar su firmeza y la seguridad de funcionamiento de ambos.
- Esta comprobación se debe repetir a intervalos regulares de tiempo (trimestralmente, como mínimo).
- Asegúrese de no sobrepasar la capacidad de carga máxima admisible del producto y de que no se colocarán en él cargas cuyas dimensiones sean mayores que las medidas máximas admisibles.
- Asegúrese de no cargar el producto de forma asimétrica.
- Guarde una distancia de seguridad alrededor de la carga colocada (en función del modelo).
- Si detecta deterioros en el producto, retire de inmediato la carga colocada y no siga utilizando el producto.

- Ámbito de aplicación y especificaciones**
 - El producto está destinado a uso doméstico privado.
 - Este producto solo está previsto para usarse en el interior de edificios.
 - Utilice el producto exclusivamente para el fin previsto.

- Preparación del montaje e instalación**
 - Observe las demás instrucciones de aviso y de seguridad.
 - Proceda paso a paso según las instrucciones visuales de montaje (fig. 1 y sig.).
 - Durante la instalación, las juntas deben fijarse de modo que el producto pueda inclinarse y moverse lateralmente.
 - El producto tiene varios puntos de montaje, seleccione los que se adapten a su dispositivo final y monte el soporte (fig. 3a-3b).

5. Datos técnicos

Capacidad de carga máxima:	5 kg
Inclinación	ERA 100: -60°/+40° ERA 300: -60°/+30°
Rango de giro:	ERA 100: -/+85° ERA 300: -/+35°

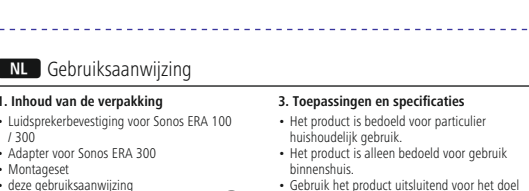
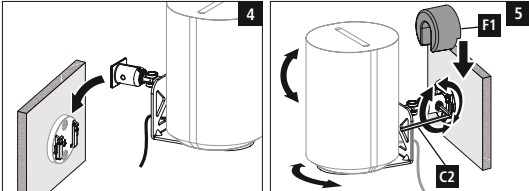
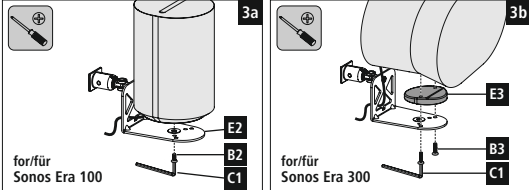
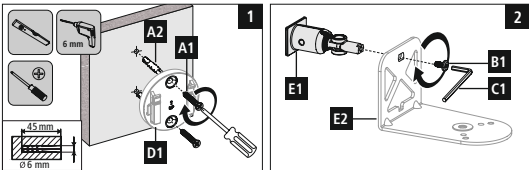
5. Ajuste y mantenimiento

- La resistencia y la seguridad de funcionamiento deben comprobarse a intervalos regulares (al menos trimestralmente). Limpiar sólo con agua o productos de limpieza domésticos normales.
- No es necesario alforjar ningún tornillo para ajustar la inclinación y moverlo lateralmente.
- En caso necesario, la inclinación puede ajustarse con el tornillo lateral y la llave suministrada.

6. Exención de responsabilidad

La empresa Hama GmbH & Co KG no se responsabiliza ni concede garantía alguna por los daños que se deriven de una instalación, montaje o manejo incorrectos del producto o por la inobservancia de las instrucciones de uso o de las indicaciones de seguridad.

Required tools				
Installation kit				
	(A1) 4.8 x 38 (x2)		(B3) 5x25 (2x)	
	(A2) Ø6 x 35 (x2)		(C1) 3 mm(x1)	
	(B1) 5x10 (x1)		(C2) 5 mm (x1)	
	(B2) 5x16 (x1)			
D1	E1	E2	E3	F1



NL Gebruiksaanwijzing

- Inhoud van de verpakking**
 - Het product is bedoeld voor particulier huishoudelijk gebruik.
 - Het product is alleen bedoeld voor gebruik binnenshuis.
 - Gebruik het product uitsluitend voor het doel waarvoor het gemaakt is.

4. Montagevoorbereiding en montage

- Neem de overige waarschuwingen en veiligheidsinstructies in acht.
- Gaat u stap-voor-stap overeenkomstig de geïllustreerde montagehandleiding te werk (afb. 1 ff.).
- Tijdens de installatie moeten de gewichten zo worden bevestigd dat het product kan worden gekanteld en zijwaarts kan worden verplaatst.
- Het product heeft verschillende montagepunten, kies de punten die geschikt zijn voor uw eindapparaat en monteer de bevestiging (afb. 3a-3b).

5. Technische gegevens

Maximaal draagvermogen	5 kg
Schuinite	ERA 100: -60°/+40° ERA 300: -60°/+30°
Zwenkbereik	ERA 100: -/+85° ERA 300: -/+35°

5. Instelling en onderhoud

- De sterkte en operationele veiligheid moeten regelmatig (minstens elk kwartaal) worden gecontroleerd. Alleen schoonmaken met water of gewone huishoudelijke schoonmaakmiddelen.
- Voor de kantelinstelling en de zijwaartse beweging hoeven er geen schroeven te worden losgedraaid.
- Indien nodig kan de helling worden aangepast met de schroef aan de zijkant en de meegeleverde sleutel.

6. Uitsluiting aansprakelijkheid

Hama GmbH & Co KG is niet aansprakelijk voor en verleent geen garantie op schade die het gevolg is van ondeskundige installatie, montage en ondeskundig gebruik van het product of het niet in acht nemen van de handleiding en/of veiligheidsinstructies.

GB Operating instruction

- Package contents**
 - Speaker bracket for Sonos ERA 100 / 300
 - Adapter for Sonos ERA 300
 - Mounting kit
 - These operating instructions

Note
Please check the mounting kit for completeness before installing the bracket and ensure that there are no faulty or damaged parts.

2. Safety instructions

Warning

- Please note that the supplied wall plugs are for use with solid, hollow and board construction materials only.
- If the wall on which the bracket is to be mounted is made of different material types and construction types to those specified, purchase suitable mounting materials from a specialised dealer.
- If in doubt, have this product mounted by a qualified technician - do not attempt to mount it yourself!
- During installation, ensure that no electrical cables are crushed or damaged.

- Do not mount the product above locations where persons might sit or stand.
- Once you have mounted the product and the attached load, check that they are sufficiently secure and safe to use.
- You should repeat this check at regular intervals (at least every three months).
- Ensure that the product does not exceed its maximum permitted carrying capacity and that no load exceeding the maximum permitted dimensions is attached.
- Make sure that the product is loaded symmetrically.
- Maintain the necessary safety clearance around the attached load (depending on the model).
- In the event of damage to the product, remove the attached load and stop using the product.

3. Application and specifications

- The product is intended for private domestic use
- The product is intended only for use inside buildings.
- Use the product only for the intended purpose.

4. Preparation and installation

- Observe the other warnings and safety instructions.
- Proceed step-by-step in accordance with the illustrated installation instructions (Fig. 1 ff.).
- During installation, the joints must be fixed so that the product can be tilted and moved sideways.
- The product has several mounting points, select the ones that suit your device and mount the bracket (Fig. 3a-3b).

5. Technical data

Maximum load	5 kg
Tilt	ERA 100: -60°/+40° ERA 300: -60°/+30°
Swivel range	ERA 100: -/+85° ERA 300: -/+35°

5. Adjustment & maintenance

- The strength and operational safety must be checked at regular intervals (at least quarterly). Clean only with water or conventional household cleaners.
 - No screws need to be loosened for the tilt adjustment and sideways movement.
 - If necessary, the tilt can be adjusted using the screw on the side and the spanner supplied.
- 6. Disclaimer**
Hama GmbH & Co KG assumes no liability and provides no warranty for damage resulting from improper installation/mounting, improper use of the product or from failure to observe the operating instructions and/or safety notes.

D Bedienungsanleitung

- Packungsinhalt**
 - Lautsprecher-Halterung für Sonos ERA 100/300
 - Adapter für Sonos ERA 300
 - Montagesatz
 - diese Bedienungsanleitung

Hinweis
Bitte prüfen Sie vor der Installation der Halterung den Montagesatz auf Vollständigkeit und stellen Sie sicher, dass keine fehlerhaften oder beschädigten Teile enthalten sind.

2. Sicherheitshinweise

Warnung

- Beachten Sie, dass die mitgelieferten Dübel für Voll-, Hohl- und Plattenbaustoffe zugelassen sind.
- Besorgen Sie sich geeignetes Montagematerial im Fachhandel bei anderen Material- und Konstruktionsarten der für die Installation vorgesehenen Wand.
- Im Zweifel wenden Sie sich für die Montage dieses Produkts an dazu ausgebildete Fachkräfte und versuchen Sie es nicht selbst!
- Bei der Montage darauf achten, dass keine elektrischen Leitungen gequetscht oder beschädigt werden.

- Montieren Sie das Produkt nicht an Orten, unter denen sich Personen aufhalten könnten.
- Nach der Montage des Produktes und der daran befestigten Last sind diese auf ausreichende Festigkeit und Betriebsicherheit zu überprüfen.
- Diese Prüfung ist in regelmäßigen Abständen zu wiederholen (mindestens vierteljährlich).
- Achten Sie darauf, dass die maximal zulässige Tragfähigkeit des Produktes nicht überschritten wird und keine Last angebracht wird, die die maximal zulässigen Maße hierfür überschreitet.
- Achten Sie darauf das Produkt nicht asymmetrisch zu belasten.
- Halten Sie einen Sicherheitsabstand um die angebrachte Last ein (abhängig vom Modell).
- Entfernen Sie bei Beschädigungen des Produkts sofort die angebrachte Last und benutzen Sie das Produkt nicht weiter.

3. Anwendungsbereich und Spezifikationen

- Das Produkt ist für den privaten Hausgebrauch
- Das Produkt ist nur für den Gebrauch innerhalb von Gebäuden vorgesehen.
- Verwenden Sie das Produkt ausschließlich für den dazu vorgesehenen Zweck.

4. Montagevorbereitung und Montage

- Beachten Sie die übrigen Warn- und Sicherheitshinweise.
- Gehen Sie Schritt für Schritt nach der abgebildeten Montageanleitung vor (Abb. 1 ff.).
- Während der Installation sind die Gelenke so zu fixieren, dass die Neigung und die seitliche Bewegung des Produktes möglich ist.
- Das Produkt verfügt über mehrere Befestigungspunkte, wählen Sie die zu Ihrem Endgerät passenden aus und montieren Sie die Halterung (Abb. 3a-3b).

5. Technische Daten

Maximale Tragekraft	5 kg
Neigung	ERA 100: -60°/+40° ERA 300: -60°/+30°
Schwenkbereich	ERA 100: -/+85° ERA 300: -/+35°

5. Einstellung & Wartung

- Die Festigkeit und Betriebssicherheit sind in regelmäßigen Abständen (mindestens vierteljährlich) zu überprüfen. Reinigung nur mit Wasser oder handelsüblichen Haushaltsreinigern.
- Für die Neigungseinstellung und die seitliche Bewegung müsse keine Schrauben gelöst werden
- Bei Bedarf kann die Neigung mithilfe der seitlichen Schraube und des mitgelieferten Schraubenschlüssels nachgestellt werden.

6. Haftungsausschluss

Die Hama GmbH & Co KG übernimmt keinerlei Haftung oder Gewährleistung für Schäden, die aus unsachgemäßer Installation, Montage und unsachgemäßem Gebrauch des Produktes oder einer Nichtbeachtung der Bedienungsanleitung und/oder der Sicherheitshinweise resultieren.

F Mode d'emploi

- Contenu de l'emballage**
 - Support de haut-parleur pour Sonos ERA 100 / 300
 - Adaptateur pour Sonos ERA 300
 - Kit de montage
 - Le présent mode d'emploi

Remarque
Veuillez vérifier avant l'installation du support que le contenu du kit de montage est complet et vous assurer qu'aucune pièce n'est défectueuse ou endommagée.

2. Consignes de sécurité

Avertissement

- Tenez particulièrement compte du fait que les chevilles livrées conviennent uniquement pour les matériaux de construction pleins, creux et en plaques.
- Procurez-vous le matériel d'installation adéquat dans un commerce spécialisé si la paroi sur laquelle vous envisagez installer votre appareil exige un autre type de matériel ou de construction.
- En cas de doute, veuillez vous adresser à un spécialiste qualifié afin de réaliser le montage de ce produit et ne tentez pas de l'installer par vos propres moyens !
- Lors du montage, veillez à ne pas pincer ou endommager les câbles électriques.

- N'installez pas le produit à un endroit où des personnes sont susceptibles de se tenir.
- Une fois le montage du produit réalisé et la charge installée, vérifiez la résistance et la sécurité de l'ensemble.
- Refaites ce contrôle à intervalles réguliers (au moins chaque trimestre).
- Veillez à ne pas dépasser la charge maximale autorisée du produit et à n'y fixer aucune charge dépassant les dimensions maximales autorisées.
- Veillez à ne pas charger le produit asymétriquement.
- Respectez une distance de sécurité autour de la charge fixée (en fonction du modèle).
- En cas de détérioration du produit, retirez immédiatement la charge installée et cessez d'utiliser le produit.

3. Domaine d'application et spécifications

- Le produit est destiné à un usage domestique privé
- Le produit est exclusivement prévu pour une utilisation à l'intérieur d'un bâtiment.
- L'emploi du produit est exclusivement réservé à sa fonction prévue.

4. Préparation du montage et montage

- Veuillez respecter tous les avertissements et toutes les consignes de sécurité.
- Procédez étape par étape conformément à la notice de montage (fig. 1 ff.).
- Pendant l'installation, les articulations doivent être fixées de manière à permettre l'inclinaison et le mouvement latéral du produit.
- Le produit dispose de plusieurs points de fixation, choisissez ceux qui correspondent à votre terminal et montez le support (fig. 3a-3b).

5. Caractéristiques techniques

Capacité portante maximale	5 kg
Pente	ERA 100 : -60°/+40° ERA 300 : -60°/+30°
Plage de pivotement :	ERA 100 : -/+85° ERA 300 : -/+35°

5. Réglage et maintenance

- La résistance et la sécurité de fonctionnement doivent être contrôlées à intervalles réguliers (au moins une fois par trimestre). Nettoyez uniquement à l'eau ou avec des produits ménagers courants.
 - Il n'est pas nécessaire de desserrer les vis pour régler l'inclinaison et le mouvement latéral.
 - Si nécessaire, l'inclinaison peut être ajustée à l'aide de la vis latérale et de la clé fournie.
- 6. Avis de non-responsabilité**
La société Hama GmbH & Co KG décline toute responsabilité en cas de dommages provoqués par une installation, un montage ou une utilisation non conformes du produit ou encore provoqués par le non-respect des consignes du mode d'emploi et/ou des consignes de sécurité.

PL Instrukcja obsługi

- Ważność opakowania**
 - zachwył głośnika Sonos ERA 100 / 300
 - adapter do Sonos ERA 300
 - zestaw montażowy
 - niniejsza instrukcja obsługi

Wskazówka
Przed montażem uchwytu należy sprawdzić zestaw montażowy pod kątem kompletności i czy nie ma wadliwych lub uszkodzonych elementów.

2. Wskazówki dotyczące bezpieczeństwa

Ostrzeżenie

- Dostarczone kolki rozporowe są dopuszczone do stosowania w pełnych, pustych i pływocnych materiałach budowlanych.
- W przypadku innego rodzaju materiału i typu konstrukcji ściany przewidzianej do montażu uchwytu należy nabyć w sklepie branżowym odpowiedni materiał montażowy.
- W razie wątpliwości zleć montaż tego produktu wykwalifikowanym specjalistom – nie próbować wykonywać tych prac samodzielnie!
- Podczas montażu należy zwrócić uwagę, aby żadne przewody elektryczne nie zostały zgniecione lub uszkodzone.

- Nie montować produktu w miejscach, pod którymi mogą przebywać osoby.
- Po montażu produktu i przymocowanego do niego ciężaru należy sprawdzić dostateczną wytrzymałość i bezpieczeństwo pracy.
- Kontrolę tę należy powtarzać w regularnych odstępach czasu (co najmniej raz na kwartał).
- Nie przekroczyć maksymalnie dopuszczalnej nośności produktu ani nie mocować ciężaru, który przekracza maksymalnie dopuszczalne wymiary.
- Nie obciążać produktu asymetrycznie.
- Zachować odstęp bezpieczeństwa wokół zamocowanego ciężaru (w zależności od modelu).
- W razie uszkodzenia produktu natychmiast usunąć zamocowany ciężar i nie używać więcej produktu.

H Használati útmutató

- A csomag tartalma**
 - Hangszórőtartó Sonos ERA 100/300-hoz
 - Sonos ERA 300 adapter
 - Szerelőkészlet
 - a jelen használati útmutató

Megjegyzés

A tartóállvány felszerelése előtt ellenőrizze, hogy a szerelőkészlet tartalma teljes-e, és győződjön meg arról, hogy nem tartalmaz hibás vagy sérült részeket.

2. Biztonsági utasítások

Figyelmeztetés

- Győződjön meg arról, hogy a tömör, üreges és lemez építőanyagokhoz mellékelte tiplik használatra engedélyezett.
- Szeressen be alkalmas rögzítőanyagot a szaküzletben, ha a szerelés kijelölt fal egyéb anyagi és jellegű.
- Kétség esetén forduljon a termék felszerelése érdekében arra képzett szakszemélyzethez, és ne próbálja meg egyedül felszerelni!
- Az összeszerelés során ügyeljen arra, hogy ne csipődjön be és ne sérüljön meg elektromos vezetékek.

- Ne szerelje fel a terméket olyan helyen, amely alatt személyek tartózkodhatnak.
- A termék és az arra rögzített teher felszerelése után ellenőrizni kell azok teljes szilárdságát és üzembiztonságát.
- Ezt az ellenőrzést rendszeres időközönként (legalább negyedévente) meg kell ismétetni.
- Ügyeljen arra, hogy a termék maximálisan megengedett teherbírását ne lépje túl, és ne helyezzen rá olyan terhet, amelynek mérete meghaladja az erre maximálisan engedélyezettet.
- Ügyeljen arra, hogy ne aszimmetrikusan terhelje a terméket.
- Tartsa be a biztonsági távolságot az elhelyezett teher körül (modelltől függően).
- A termék megrongálódása esetén azonnal vegye ki a behelyezett terhet, és ne használja tovább a terméket.

3. Alkalmazási terület és specifikációk

- A termék magánélel otthoni használatra készült
- A termék csak épületen belüli használatra készült.
- A termékét kizárólag az előírt célra használja.

- Felszerelés előkészítése és a felszerelés**
 - Vegye figyelembe az egyéb figyelmeztetéseket és biztonsági előírásokat.
 - Kövesse lépésről lépésre a képpel illusztrált szerelési útmutatót (1 ff ábra).
 - A telepítés során az illesztéseket úgy kell rögzíteni, hogy a termék dölésszöge és oldalirányú mozgása lehetséges legyen.
 - A terméknek több rögzítési pontja van, válassza ki azt, amelyek illeszkedik a készülékhez, és szerelje fel a konzolt (3a-3b ábra).

5. Műszaki adatok

Maximális teherbírás	5 kg
Dőléis	ERA 100: -60°/+40° ERA 300: -60°/+30°
Elfordulás	ERA 100: -/+85° ERA 300: -/+35°

5. Beállítás és karbantartás

- A szilárdságot és az üzembiztonságot rendszeres időközönként (legalább negyedévente) ellenőrizni kell. Csak vízzel vagy szaksós háztartási tisztítószerekkel tisztítsa.
- A döntés beállításához nem kell csavarokat megmozdítani vagy a csatlakozásokat tisztítani.
- Szükség esetén a dőlés az oldalról csavarral és a mellékelte csavar kulccsal állítható be.

6. A felelősség kizárása

A Hama GmbH & Co KG semmilyen felelősséget vagy zavartosságot nem vállal a termék szakszerűlen telepítéséből, szereléséből és szakszerűtlen használatából, vagy a használati útmutató és/vagy a biztonsági utasítások be nem tartásából eredő károkért.

