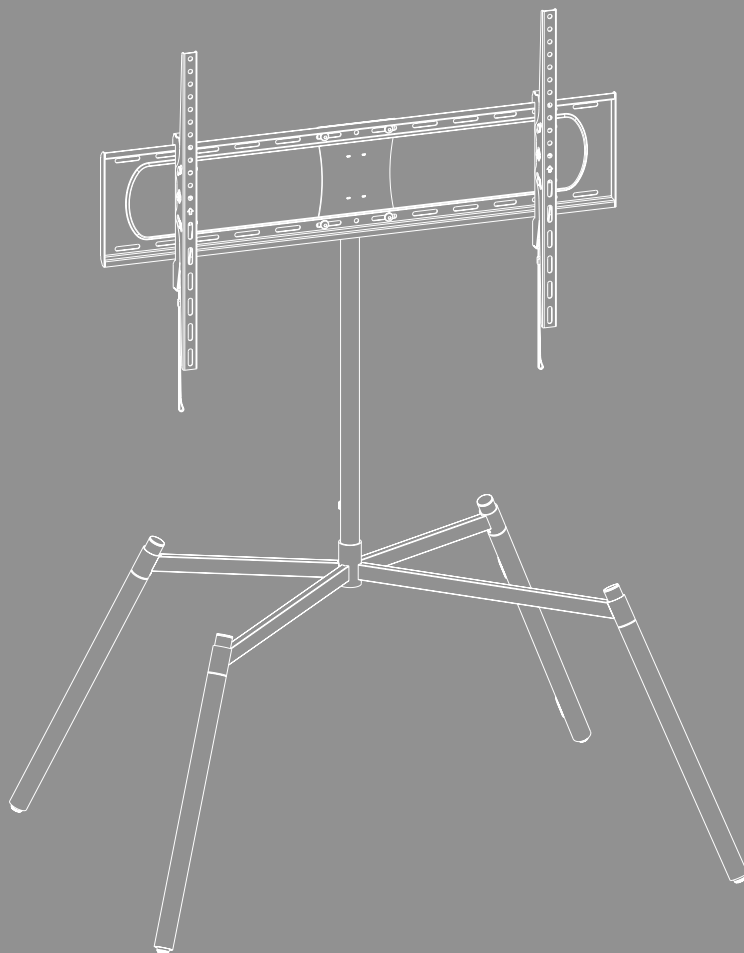


СТОЙКА ЗА ТЕЛЕВИЗОР





Съдържание

1. Обяснение на предупредителни символи и указания	3
2. Съдържание на опаковката	4
3. Допълнително необходими инструменти	5
4. Указания за безопасност	5
5. Област на приложение и спецификации.	5
6. Подготовка за монтаж и монтаж	6
6.1 Подготовка за монтаж	7
6.2 Монтаж на телевизора.	10
6.3 Монтаж на VESA рамената към гърба на телевизора	11
6.4 Монтиране на телевизора върху стойката за телевизор	12
6.5 Монтиране на кабелния органайзер	13
7. Настройване и поддръжка	14
8. Опции за настройка	15
9. Технически данни.	16
10. Изключване на отговорност.	17
11. Сервиз и поддръжка	17
12. Гаранционни условия.	17



BG Ръководство за експлоатация

Благодарим Ви, че сте избрали продукт на Hama!

Отделете време и прочете изцяло следващите инструкции и указания. След това запазете настоящото ръководство за експлоатация на сигурно място, за да можете да правите справки с него при нужда. Ако продадете продукта, предайте на новия собственик краткото ръководство с илюстрации и указанията за безопасност в печатен вид.

1. Обяснение на предупредителни символи и указания

Предупреждение



Използва се, за да обозначава указание за безопасност или за да насочи вниманието към конкретни опасности и рискове.

Указание



Използва се, за да обозначи допълнителна информация или важни указания.

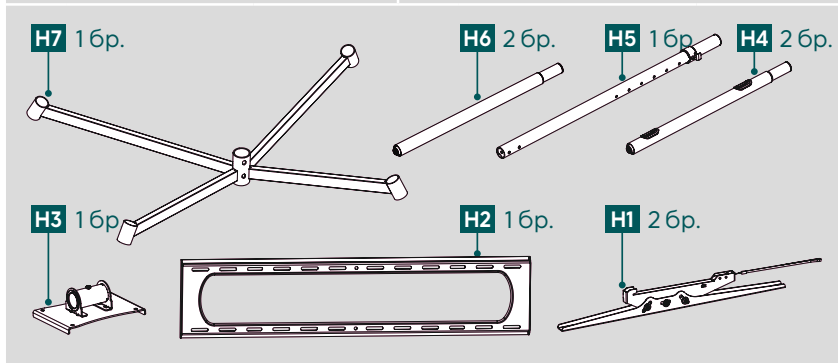


2. Съдържание на опаковката

- Стойка за телевизор
- VESA рамена (2 бр.)
- Колона за закрепване (1 бр.)
- Опорни крачета (4 бр.)
- Свързващи елементи (1 бр.)
- Монтажен комплект
- Указания за безопасност, кратко ръководство с илюстрации

Монтажен комплект

A1		M8 x 20 (1 бр.)	D2		M8 x 20 (4 бр.)
A2		M8 x 10 (6 бр.)	D3		M8 x 30 (4 бр.)
A3		M6 (x4)	D4		M8 x 50 (4 бр.)
A4		M8 (x5)	E1		M4 x 12 (4 бр.)
B1		M5/M8 (4 бр.)	F1		3 mm (1 бр.)
B2		Ø8 x 10 (4 бр.)	F2		4 mm (1 бр.)
B3		Ø8x20 (4 бр.)	F3		5 mm (1 бр.)
C1		M6 x 12 (4 бр.)	G1		(2 бр.)
C2		M6 x 20 (4 бр.)	G2		(3 бр.)
D1		M8 x 12 (4 бр.)	G3		(1 бр.)



* M8 x 50 + Ø8 x 5 = M8 x 45

Указание

Моля, преди монтажа на стойката проверете дали монтажният комплект съдържа всички части и се уверете, че всички те са без дефекти и повреди.





3. Допълнително необходими инструменти



Указание



Никога не монтирайте стойката без чужда помощ. Осигурете си съдействие и помощ!

4. Указания за безопасност

Предупреждение



- Поради многообразието от крайни уреди и стенни конструкции, които могат да се закупят на пазара, приложеният монтажен комплект не може да покрие всички възможности.
 - В редки случаи болтовете за монтаж на крайния уред към стойката може да се окажат прекалено дълги.
 - Преди монтажа прочетете ръководството за експлоатация на продукта си. В него по правило е посочена информация относно вида и размера на подходящите крепежни материали.
 - Осигурете подходящи крепежни материали за монтаж на продукта от специализиран магазин, ако не са включени в монтажния комплект.
 - При монтажа никога не прилагайте усилие и голяма сила. Това може да повреди Вашето крайно устройство или стойката.
 - В случай на колебания относно монтажа на този продукт се обърнете към обучени за това специалисти и не се опитвайте да се справите сами!
 - След монтажа на продукта и на закрепения на него товар те трябва да се проверят за достатъчна здравина и безопасна експлоатация.
 - Тази проверка трябва да се повтаря редовно (най-малко на всеки три месеца).
 - Внимавайте да не се надвиши максимално разрешената товарносимост на продукта и да не бъде монтиран товар, който надвишава максимално разрешените размери.
 - Внимавайте продуктът да не се натоварва асиметрично.
 - Съблюдавайте безопасно разстояние около монтирания товар (зависи от модела).
 - При повреди на продукта веднага премахнете монтирания товар и не продължавайте да използвате продукта.
 - Не закрепвайте други предмети към продукта.
- #### 5. Област на приложение и спецификации
- Стойката служи за закрепване на плоски монитори за частна, некомерсиална битова употреба.
 - Стойката е предвиден само за употреба в сгради.
 - Използвайте стойката само по предназначение.



6. Подготовка за монтаж и монтаж

Указание



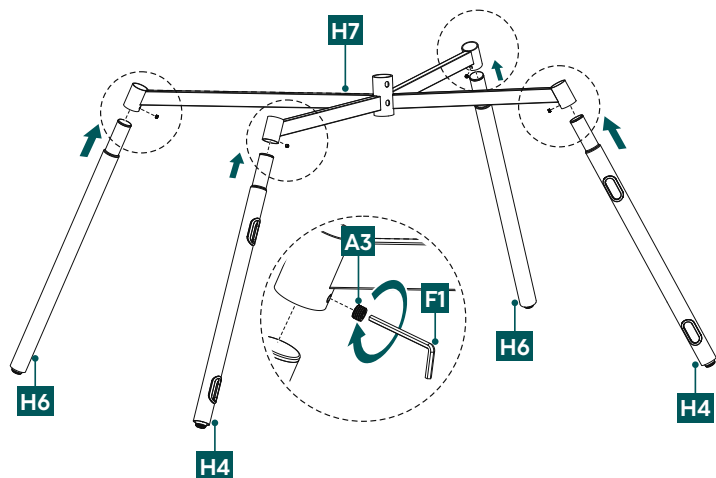
- Никога не монтирайте стойката без чужда помощ. Осигурете си съдействие и помощ!
- Различните крайни устройства имат различни възможности за включване на кабели и други уреди. Преди монтажа проверете дали необходимите изводи ще са достъпни и след монтажа.
- Според продукта и начина на монтаж може да не използвате целия монтажен комплект. Поради това е възможно и след правилен монтаж да останат неизползвани болтове и други дребни елементи. Съхранявайте ги заедно с това ръководство за експлоатация на безопасно място за по-нататъшна употреба (продажба на продукта, преместване, модификация на стойката, нов телевизор и др.).

Предупреждение

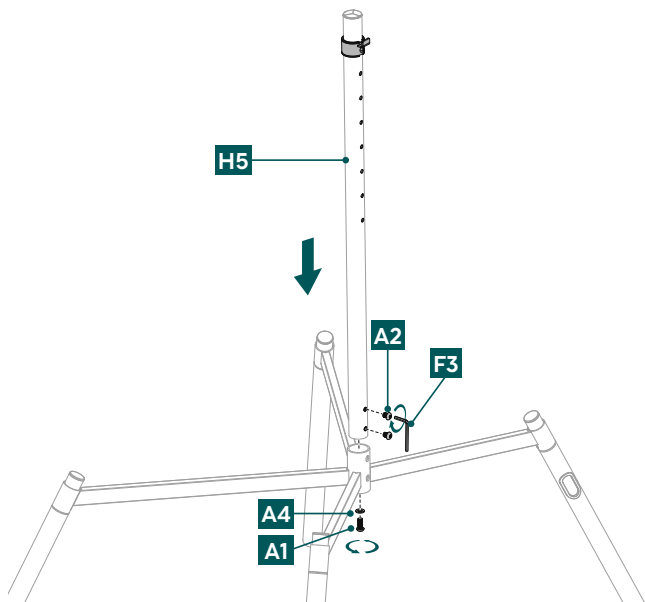


- Поставете продукта само върху равни, устойчиви на плъзгане повърхности с достатъчна товароносимост и тогава закрепете уреда.
- Внимавайте продуктът да не използва за катерене от деца.
- Обърнете внимание, че колелцата на продукта може да причинят следи от натиск върху опорната повърхност. Това зависи от теглото на товарване и стабилността на повърхността при мястото на монтаж.
- Имайте предвид, че по-късно регулиране на височината е възможно само чрез демониране на качването.

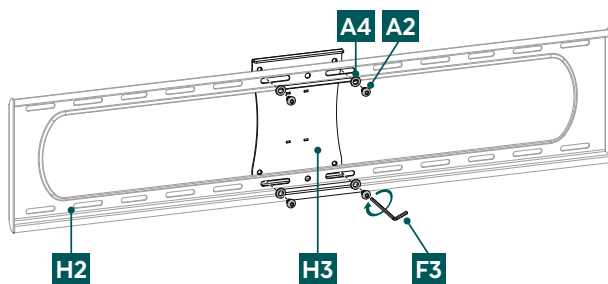
6.1 Подготовка за монтаж



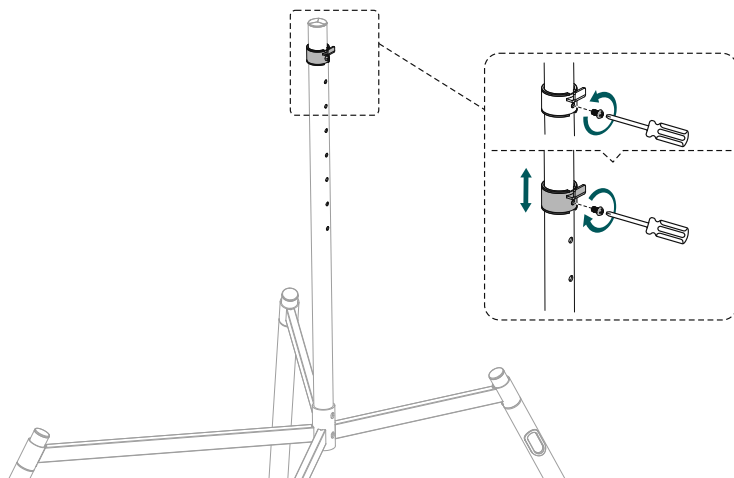
- Първо свържете четирите опорни крачета [H6] (2 бр.) и [H4] (2 бр.) със свързващия елемент [H7]. Уверете се, че двете крачета [H4] с отворите за организиране на кабелите са разположени един до друг и са насочени навън към гърба на телевизора.
- Закрепете отделните части с един резбован винт [A3]. При това използвайте имбусния ключ [F1].



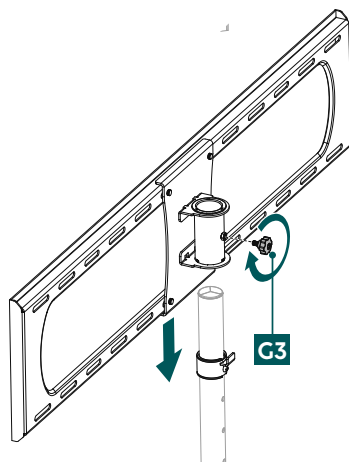
- На следващата стъпка монтирайте колоната за закрепване [H5] към свързващия елемент [H7].
- Закрепете колоната за закрепване [H5] отдолу с шайба [A4] и винт [A1], както е показано по-горе. Отпред с два винта [A2]. При това използвайте имбусния ключ [F3].



- Прикрепете свързващия елемент [H3] към скобата на телевизора [H2] с помощта на винта [A2] и шайбата [A4]. За целта използвайте имбусния ключ [F3].



- Използвайте отвертка, за да разхлабите осигурителния елемент, както е показано по-горе.
- Поставете осигурителния елемент на желаната височина, съобразена с размера на телевизора, и го закрепете отново с помощта на отвертка.
- Внимание: Не забравяйте да закрепите осигурителния елемент, преди да закрепите екрана на телевизора!

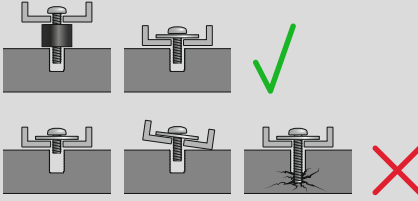


- Поставете стойката за телевизор върху колоната за закрепване. Закрепете я с винта на дръжката [G3].



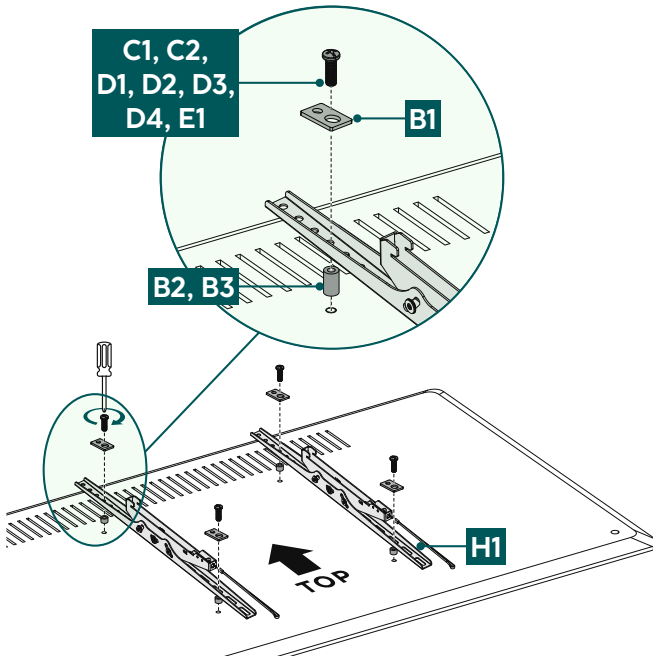
6.2 Монтаж на телевизора

Указание

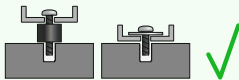
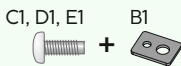


- Поради разнообразието от наличните на пазара крайни устройства не е възможно да бъдат описани всички варианти на монтаж.
- Уверете се, че стойката приляга под права линия плътно към гърба на телевизора.
- Използвайте приложените уплътнителни вложки, за да компенсирате неравности по гърба на телевизора.
- Уверете се, че всички болтове са с подходяща дължина и са добре затегнати при монтажа.

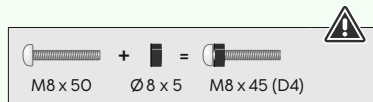
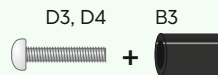
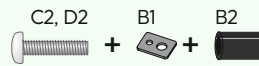
6.3 Монтаж на VESA рамената към гърба на телевизора



Плосък гърб на телевизора



Извит гърб на телевизора

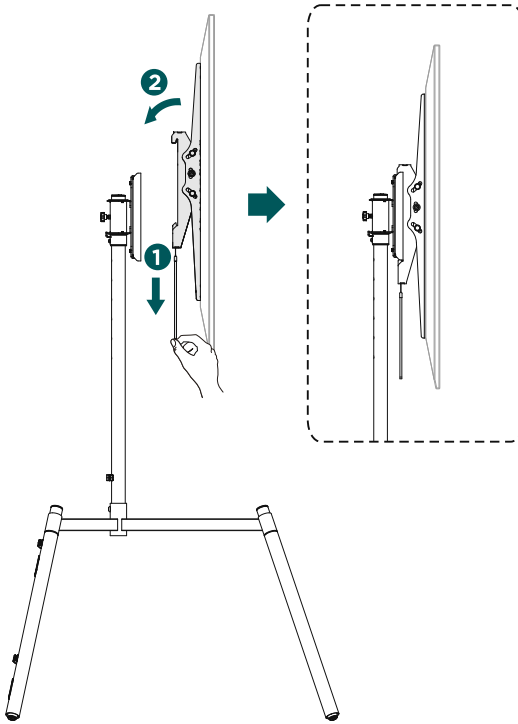


- Монтирайте VESA рамената [H1] към гърба на Вашия телевизор.
- Уверете се, че VESA рамената са правилно ориентирани. Двете куки трябва да сочат надолу.
- Спазвайте горепосочената комбинация от болт, шайба и дистанционен елемент за Вашия плосък или извит телевизор.



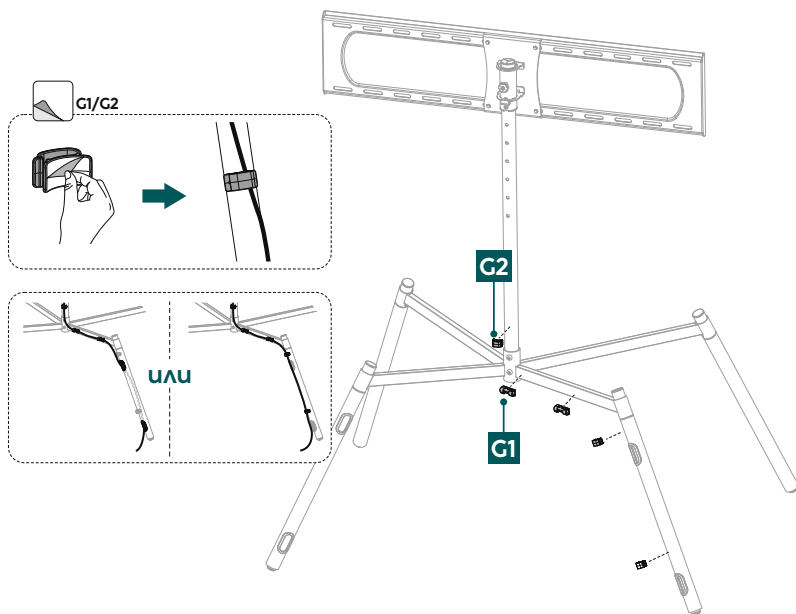
6.4 Монтиране на телевизора върху стойката за телевизор

Потърсете съдействие и помощ от други хора за следващата стъпка от монтажа.



- Закачете телевизора с монтираните VESA рамена, както е показано по-горе, докато не чуете, че е фиксиран.

6.5 Монтиране на кабелния органайзер



- Прикрепете доставените кабелни щипки [G1] и [G2], като отстраните защитното фолио от самозалепващата се основа, подравните щипките в желаната позиция и след това ги натиснете здраво.
- Използвайте предварително сглобените кабелни скоби, за да подредите кабелите след монтирането на телевизора. Можете да използвате само кабелните щипки или да прекарате кабелите частично през предвидените отвори на двата задни крака, за да ги приберете.



7. Настройване и поддръжка

Указание



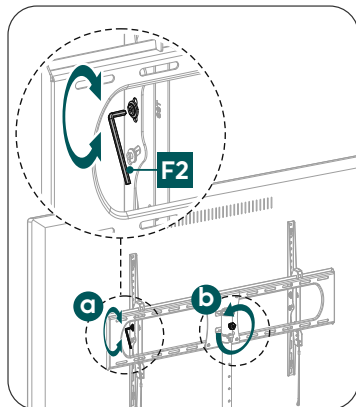
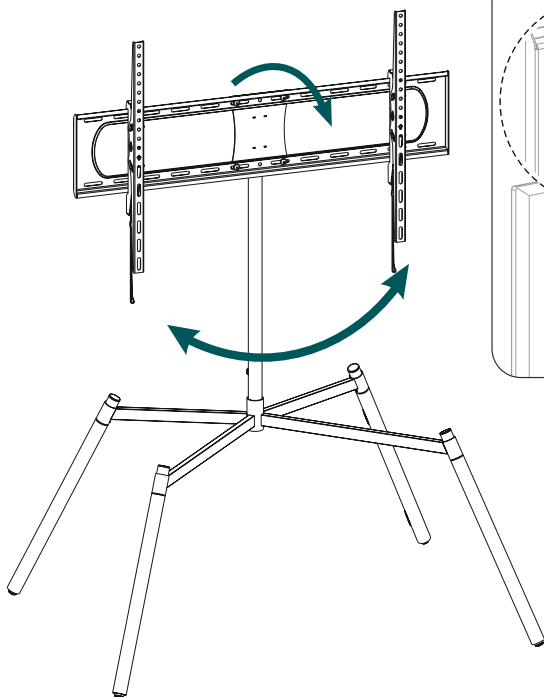
Никога не регулирайте стойката без чужда помощ. Осигурете си съдействие и помощ!

Указание – Накляящи се/изцяло подвижни стойки



- При монтажа и регулирането внимавайте да не се прищипят или повредят електрически кабели.
 - При регулиране внимавайте продуктът да не се натоварва асиметрично и при това да се надвиши максимално разрешената товароносимост.
-
- Проверявайте редовно (поне веднъж на тримесечие) здравината и експлоатационната безопасност на стойката и на прикрепения към нея товар.
 - Почистване само с вода или стандартни домакински почистващи препарати.

8. Опции за настройка



Телевизор 7x
с регулиране на
височината



Завъртане на
180°



-10°/+5°
възможност за
накланяне

Съпротивлението за регулиране на наклона и страничното движение може да се регулира със съответните болтове **(a + b)**.

(a) За регулиране на наклона разхлабете страничните закрепващи винтове, настройте желания наклон и, ако е необходимо, фиксирайте отново (в зависимост от желаното съпротивление на накланяне). За целта използвайте приложения имбусен ключ [F2].

(b) За регулиране на завъртането разхлабете леко винта на дръжката, поставете телевизора в желаната позиция и отново затегнете винта (в зависимост от желаното съпротивление на завъртане).



9. Технически данни

Максимална носеща сила:	50 kg
Диagonal на екрана:	152,0 – 228,6 cm (САЩ: 60" - 90")
Диапазон на завъртане:	до 180°
Наклон:	-10°/+5° (в зависимост от продукта)
Ширина:	117,0 cm
Височина:	140,0 cm
Дълбочина:	85,5 cm
Закрепване:	в съответствие със стандарта VESA: 200 x 200 200 x 300 200 x 400 300 x 200 300 x 300 300 x 400 400 x 200 400 x 300 400 x 400 400 x 600 600 x 200 600 x 300 600 x 400 600 x 600 700 x 400 800 x 400 800 x 500 800 x 600 900 x 600



10. Изключване на отговорност

Нана GmbH & Co KG не поема отговорност или гаранция за повреди, които са резултат от неправилна инсталация, монтаж и употреба на продукта или от неспазване на ръководството за експлоатация и/или на указанията за безопасност.

11. Сервиз и поддръжка

При въпроси относно продукта, моля, обърнете се към продуктовете консултанти на Нана.

Тел. линия за връзка: +49 9091 502-0 (немски/английски език)

Допълнителна информация за поддръжката можете да намерите тук: <https://hama.com>

12. Гаранционни условия

За този продукт НАМА GmbH & Co KG Ви предоставя разширена гаранция от производителя за липса на дефекти, използваемост, обработка и издръжливост на използваните материали за период от 10 години. Изключена от гаранцията е съвместимостта на продукта с бъдещи стандарти на усъвършенстван хардуер. В рамките на посочения период Нана GmbH & Co KG ще отстрани оправдана гаранционна претенция по своя преценка, безплатно, чрез ремонт или замяна на артикула.

Гаранционният период започва от датата на закупуване на този продукт и е валиден в целия ЕС.

Предоставената гаранция Ви се полага успоредно със законовите права и не ги засяга. Гаранцията не покрива повреди, причинени от неправилна употреба, нормално износване, въздействието на химикали или непреодолима сила, или интервенция или поправка от Вас или трета страна.

От гаранцията също така са изключени аксесоари, които не са част от основното оборудване на продукта (промоционални части).

В случай на гаранционен иск, моля, обърнете се към нас на адрес Nana GmbH & Co KG, Dresdner Str. 9, 86653 Monheim, като приложите удостоверяващ покупката документ. Можете да се свържете с нас и чрез www.hama.de или по телефона на номер 09091/502-0.