

SMARTWATCH

Smartwatch 4000



 Libretto di istruzioni





1. Spiegazione dei simboli di avvertenza e delle istruzioni	3
2. Contenuto della confezione.	3
3. Istruzioni di sicurezza	4
4. Elementi di comando.	6
5. Primi passi	7
5.1 Caricare il prodotto	7
5.2 Indossare e accendere	8
5.3 Spegnerne	8
6. Configurare lo smartwatch	9
6.1 Scaricare l'app "Hama FIT move"	9
6.2 Associazione di smartwatch e smartphone	10
7. Utilizzo dello smartwatch	12
7.1 Note sull'utilizzo	14
8. Cura e manutenzione.	15
9. Esclusione di garanzia	15
10. Lingue supportate	15
11. Dati tecnici	15
12. Smaltimento	16
13. Dichiarazione di conformità	16

Grazie per avere acquistato un prodotto Hama!

Prima di iniziare a utilizzare il prodotto, si prega di prendersi il tempo necessario per leggere le istruzioni. Custodire quindi il presente libretto in un luogo sicuro e consultarlo qualora si renda necessario.

Il nuovo smartwatch è l'assistente ideale per condurre un sano stile di vita e motivare a svolgere una regolare attività fisica. Oltre a indicare la data e l'ora, lo smartwatch raccoglie i dati sul numero di passi, sulla frequenza cardiaca e sulle calorie bruciate. La connessione wireless con lo smartphone tramite Bluetooth® consente di salvare i dati sull'app dedicata "Hama FIT move" e quindi di tenere traccia dei propri sviluppi e successi. In essa, sarà quindi possibile verificare gli obiettivi di fitness personali raggiunti!

1. Spiegazione dei simboli di avvertenza e delle istruzioni

Attenzione



Contraddistingue le istruzioni di sicurezza o richiama l'attenzione su particolari rischi e pericoli.

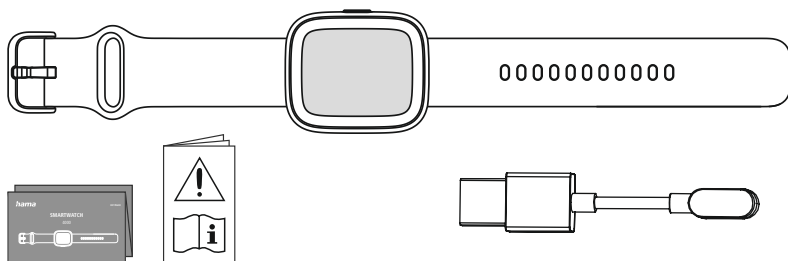
Nota



Viene utilizzato per contraddistinguere informazioni supplementari o indicazioni importanti.

2. Contenuto della confezione

- Smartwatch "Smartwatch 4000"
- 1 cavo di carica USB
- Manuale di istruzioni rapido
- Scheda dati sulla sicurezza





3. Istruzioni di sicurezza

Attenzione



Prima di iniziare a utilizzare il prodotto, si prega di prendersi il tempo necessario per leggere le istruzioni e le informazioni descritte di seguito. Le informazioni sull'uso del prodotto sono contenute nelle presenti istruzioni.

- Il prodotto è previsto per uso personale, non commerciale.
- Utilizzare il prodotto soltanto per gli scopi previsti.
- Proteggere il prodotto dallo sporco, dall'umidità e dal surriscaldamento e utilizzarlo soltanto in ambienti asciutti.
- Non collocare il prodotto nelle immediate vicinanze del riscaldamento, di fonti di calore o alla luce diretta del sole.
- Non utilizzare il prodotto oltre i limiti di prestazione indicati nei dati tecnici.
- Non utilizzare il prodotto in ambienti dove non è consentito l'uso di strumenti elettronici.
- La batteria è montata fissa e non può essere rimossa.
- Non aprire il prodotto e cessarne l'utilizzo se presenta danneggiamenti.
- Non effettuare interventi di manutenzione e riparazione sul prodotto di propria iniziativa. Fare eseguire i lavori di riparazione soltanto da operatori specializzati.
- Non far cadere il prodotto e non esporlo a urti.
- Non apportare modifiche al prodotto. In tal caso decadono i diritti di garanzia.
- Smaltire immediatamente il materiale d'imballaggio in conformità alle prescrizioni locali vigenti.
- Non gettare la batteria o il prodotto nel fuoco.
- Non modificare e/o deformare/riscaldare/scomporre le batterie/pile.
- Non farsi distrarre dal prodotto durante la guida del veicolo o l'uso di un attrezzo sportivo e fare attenzione alla circolazione stradale e all'ambiente circostante.
- Consultare il proprio medico prima di iniziare un programma di training.
- Durante lo svolgimento delle attività di training, prestare sempre attenzione alle reazioni dell'organismo e rivolgersi al medico in casi d'emergenza.
- Consultare un medico qualora si sia affetti da patologie e si voglia comunque utilizzare il prodotto.
- Lo smartwatch è un prodotto di consumo e non un dispositivo medico. Esso non è quindi concepito per lo svolgimento di diagnosi, terapie, cura e prevenzione delle malattie.
- Il contatto prolungato con la pelle può dare luogo a irritazioni e allergie. Rivolgersi a un medico in caso di persistenza dei sintomi.
- Il prodotto non è un giocattolo. Contiene parti di piccole dimensioni che, se ingerite, possono dare luogo a soffocamento.
- Utilizzare il prodotto soltanto in condizioni climatiche moderate.



Pericolo di scarica elettrica



- Non aprire il prodotto e cessarne l'utilizzo se presenta danneggiamenti.
- Non utilizzare il prodotto qualora l'adattatore AC, il cavo adattatore o quello di alimentazione siano danneggiati.
- Non effettuare interventi di manutenzione e riparazione sul prodotto di propria iniziativa. Fare eseguire i lavori di riparazione solo da operatori specializzati.

Avviso – portatori di pace maker



Il prodotto genera campi magnetici. Prima di utilizzarlo, si raccomanda di chiedere al proprio medico se il prodotto può interferire sul corretto funzionamento del pace maker.

Nota – aereo



- Il prodotto trasmette segnali radio continui. Si osservi quindi che, in determinate fasi di volo (ad es. decollo/atterraggio), i trasmettitori potrebbero interferire sulle strumentazioni di bordo per cui non è consentito il loro utilizzo.
- Prima di effettuare un volo, chiedere alla compagnia aerea se è consentito portare a bordo il proprio il fitness tracker. In caso di dubbio, lasciare il prodotto a terra.

Nota – Batteria

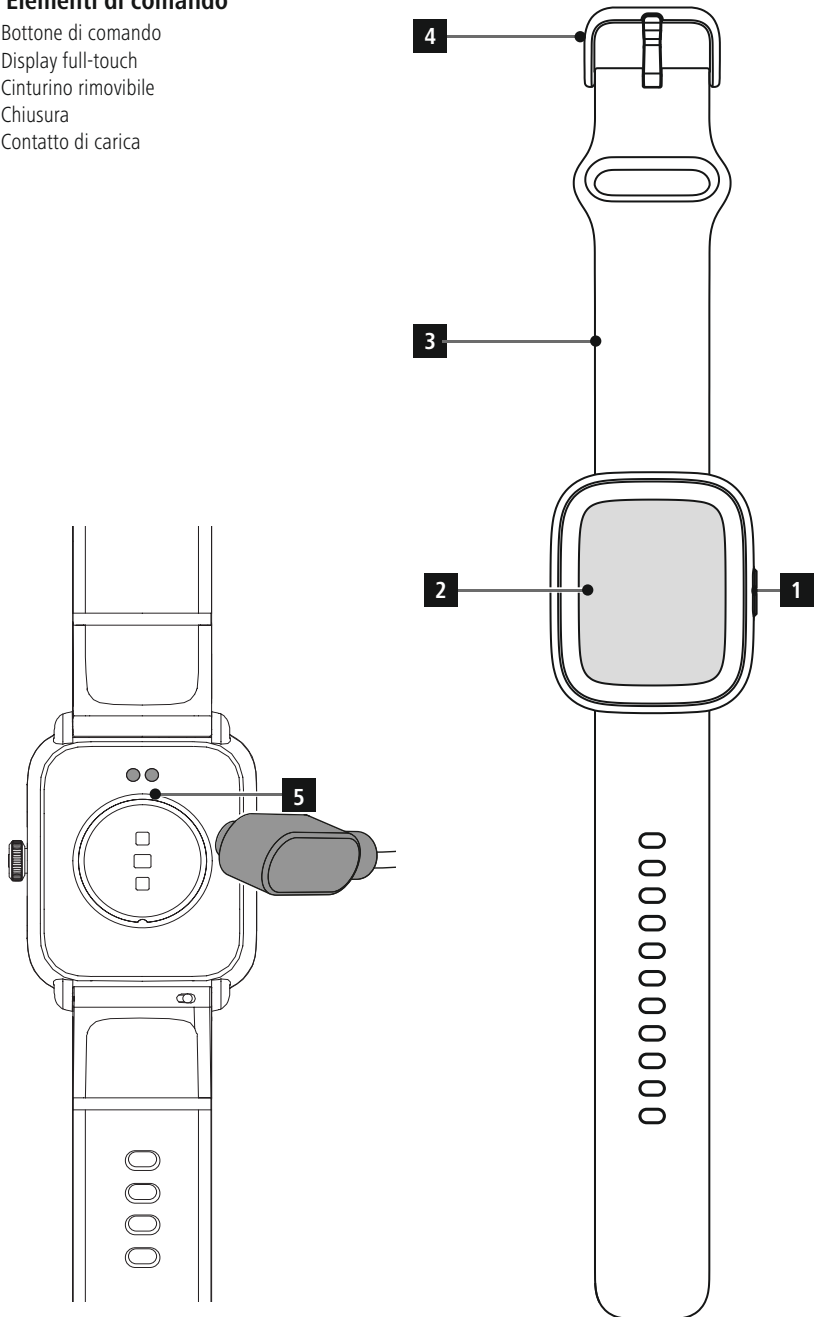


- Utilizzare soltanto caricabatteria o prese USB compatibili.
- Non utilizzare caricabatteria o prese USB guasti e non effettuare tentativi di riparazione.
- Non sovraccaricare il prodotto ed evitare scariche profonde.
- Evitare la custodia, la ricarica e l'uso del prodotto a temperature estreme e a pressioni atmosferiche estremamente basse (ad esempio ad alte quote).
- In caso di inutilizzo prolungato effettuare la ricarica a intervalli regolari (per lo meno ogni tre mesi).
- Non mettere in cortocircuito le prese di ricarica.



4. Elementi di comando

1. Bottone di comando
2. Display full-touch
3. Cinturino rimovibile
4. Chiusura
5. Contatto di carica





5. Primi passi

Nota



Le descrizioni e le illustrazioni contenute nelle presenti istruzioni per l'uso sono basate sulla versione 1.6.5 dell'app **Hama FIT move** e sulla versione 1.01.08 del firmware dello smartwatch.

Si osservi che, in caso di aggiornamento dell'app o dello smartwatch, i nomi degli elementi in essi visualizzati possono divergere da quelli rappresentati nel presente libretto.

5.1 Caricare il prodotto

- Prima di iniziare a utilizzare lo smartwatch, caricarlo completamente.
- Collegare il cavo di ricarica a una porta USB libera del computer o a un caricabatterie USB e al contatto di ricarica [5] dello smartwatch. Seguire le istruzioni d'uso del caricabatteria USB utilizzato.

Nota

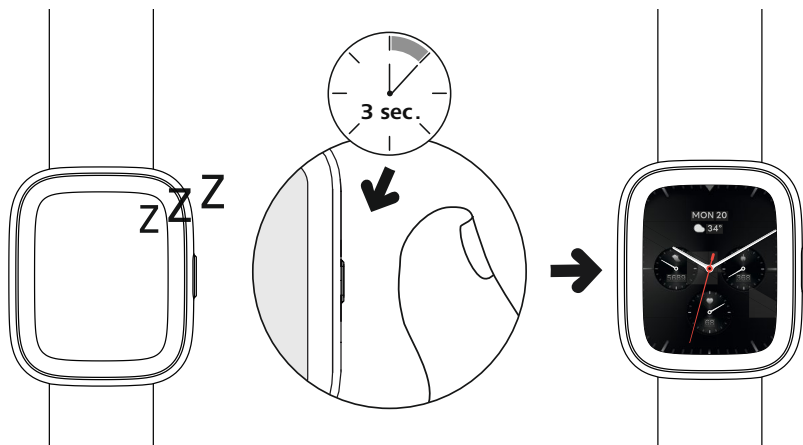


- La carica completa della batteria richiede 150 minuti circa. Quando il display visualizza la batteria come completamente carica, il processo di carica è concluso. Scollegare quindi lo smartwatch dall'alimentazione.
- Se il livello di carica della batteria è solo del 10%, caricare lo smartwatch per evitare restrizioni funzionali.



5.2 Indossare e accendere

- Prima di indossarlo e accenderlo per la prima volta, collegare lo smartwatch a una sorgente elettrica tramite il cavo di ricarica in dotazione.
- Dopo l'avvenuta ricarica, mettere lo smartwatch al polso e allacciare il cinturino [3] tramite la chiusura [4].
- Per avviare lo smartwatch, tenere premuto il bottone di comando [1] per 3 secondi.



Nota

- Per utilizzare al meglio le funzioni di misurazione, lo smartwatch dovrebbe aderire strettamente al lato superiore dell'avambraccio, senza tuttavia limitare il comfort necessario. Lo spazio tra lo smartwatch e le ossa carpali deve essere di circa un dito.
- Per garantire un'efficace registrazione delle proprie attività, indossare lo smartwatch al polso sinistro se si è destrimani e a quello destro se si è mancini.

5.3 Spegnerne

- Per spegnere lo smartwatch, passare al menu [SETTINGS] e toccare l'opzione [SYSTEM] del sottomenu [TURN OFF]. Confermare quindi la domanda visualizzata.



6. Configurare lo smartwatch

Per accedere all'intera gamma di funzioni dello smartwatch, installare l'app "Hama FIT move". Le sezioni che seguono descrivono informazioni sul download e sulla configurazione dell'app.

6.1 Scaricare l'app "Hama FIT move"

Nota



Sono supportati i seguenti sistemi operativi:

- iOS 12.0 o superiore
- Android 6.0 o superiore

Dopo aver acceso lo smartwatch per la prima volta, verrà richiesto di scaricare la relativa app "Hama FIT move" sullo smartphone. Il display dello smartwatch visualizza l'apposito codice QR.

- Inquadrare il codice QR con il proprio smartphone o scaricare l'app dal Play Store (Android) o dall'App Store (iOS):



Hama FIT move

link.hama.com/app/fit-move

- Per installare l'app, seguire le istruzioni visualizzate sullo smartphone.

Nota



Per ulteriori informazioni sulle singole visualizzazioni, sui menu e sulle funzioni dell'app, consultare le istruzioni: **App-Guide "Hama FIT move"**



6.2 Associazione di smartwatch e smartphone

Nota

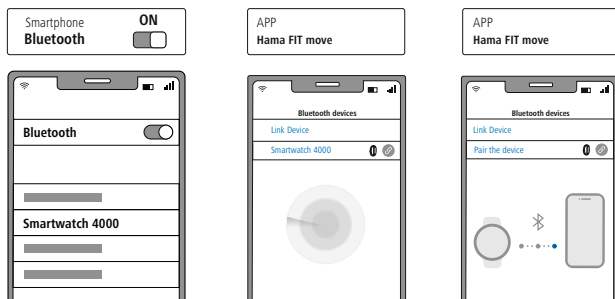



- Per visualizzare le chiamate in arrivo, gli SMS, i messaggi WhatsApp e altre notifiche sullo smartwatch, attivare la modalità di notifica Push nelle impostazioni dello smartphone.
- Durante la sua configurazione, viene richiesto di consentire all'app l'accesso alle funzioni del proprio dispositivo. Consentire queste richieste per ottenere la piena funzionalità dello smartwatch.

- Avviare l'app sul proprio smartphone e accettare l'accordo sulla protezione dei dati. Rispondere a tutte le domande visualizzate.

Per consentire un'esperienza d'uso ottimale, è necessario creare un account utente. Creando un account utente è possibile accedere ai propri dati personali anche cambiando smartphone. I dati personali sono pertanto sempre disponibili. L'app può essere utilizzata anche senza creare un account utente.

- Per creare un account utente, toccare **[ACCESSO]** e selezionare **[ISCRIVITI ORA]** sul lato inferiore della schermata. Inserire un indirizzo e-mail e una password, quindi toccare **[PASSO SUCCESSIVO]**.
- Inserire il codice di verifica che è stato inviato all'indirizzo e-mail indicato. Se necessario, controllare la cartella dei messaggi indesiderati.
- Una volta effettuata la registrazione, è possibile inserire un nome utente e i propri dati personali e assegnare un'immagine del profilo. Toccare **[PASSO SUCCESSIVO]** per continuare la configurazione.
- Avviare infine la ricerca dello smartwatch "Smartwatch 4000".
- Seguire le istruzioni dell'app visualizzate sullo smartphone per collegare lo smartwatch. Lo smartphone stabilirà una connessione bluetooth con lo smartwatch.



- Selezionare "Smartwatch 4000" e toccare **[VINCOLA DISPOSITIVO]** in basso per collegare lo smartwatch con l'app.
- Toccare l'icona  nell'app sullo smartphone per confermare la connessione, quindi completare la configurazione nell'app.
- Se si verifica un timeout, ripetere la procedura.



- Eseguire infine le impostazioni personali. Queste possono essere adattate nell'app in un secondo momento (vedere le istruzioni: **App-Guide "Hama FIT move"**).
- Lo smartwatch è adesso collegato con l'app e viene avviata la sincronizzazione.

Nota



- Prima di iniziare a utilizzarlo, sincronizzare lo smartwatch con l'app. Se viene registrata un'attività prima che lo smartwatch sia stato sincronizzato con l'app per la prima volta, essa non verrà trasferita nell'app.
- Per avviare una sincronizzazione dello smartwatch con l'app in modalità manuale, scorrere la pagina iniziale dell'app verso il basso.
- A causa del ridotto spazio di memoria dello smartwatch, sincronizzare regolarmente quest'ultimo (almeno una volta alla settimana) con l'app per evitare perdite di dati.

Nota



- Dopo la prima sincronizzazione con l'app, lo smartwatch acquisisce automaticamente l'ora, la data e la lingua dello smartphone.
- L'ora e la data non possono essere impostate manualmente.
- La lingua del display dello smartwatch è legata alla scelta effettuata nell'app. La lingua del display rimane in inglese fino al completamento della configurazione. Selezionare la lingua desiderata nell'app (vedere le istruzioni: **App-Guide "Hama FIT move"**).
- L'app avviserà quando è disponibile un aggiornamento del firmware per il proprio smartwatch. Per garantire il corretto funzionamento dello smartwatch, eseguire l'aggiornamento nell'app.



7. Utilizzo dello smartwatch

Le sezioni che seguono contengono informazioni sull'utilizzo e la struttura dei menu dello smartwatch. Lo smartwatch è dotato di un display touchscreen.

- Per navigare tra i menu ed eseguire le funzioni, toccare le icone e i menu o scorrere il display.
- Premere il bottone di comando **[1]** per attivare il display dello smartwatch. Scorrendo il display sarà quindi possibile passare tra le varie visualizzazioni e i menu nella sequenza rappresentata di seguito.
- Ai sottomenu si accede toccando la rispettiva icona.
- Premere il bottone di comando **[1]** per aprire il menu principale o per uscire da un menu e tornare alla schermata iniziale.

Nota

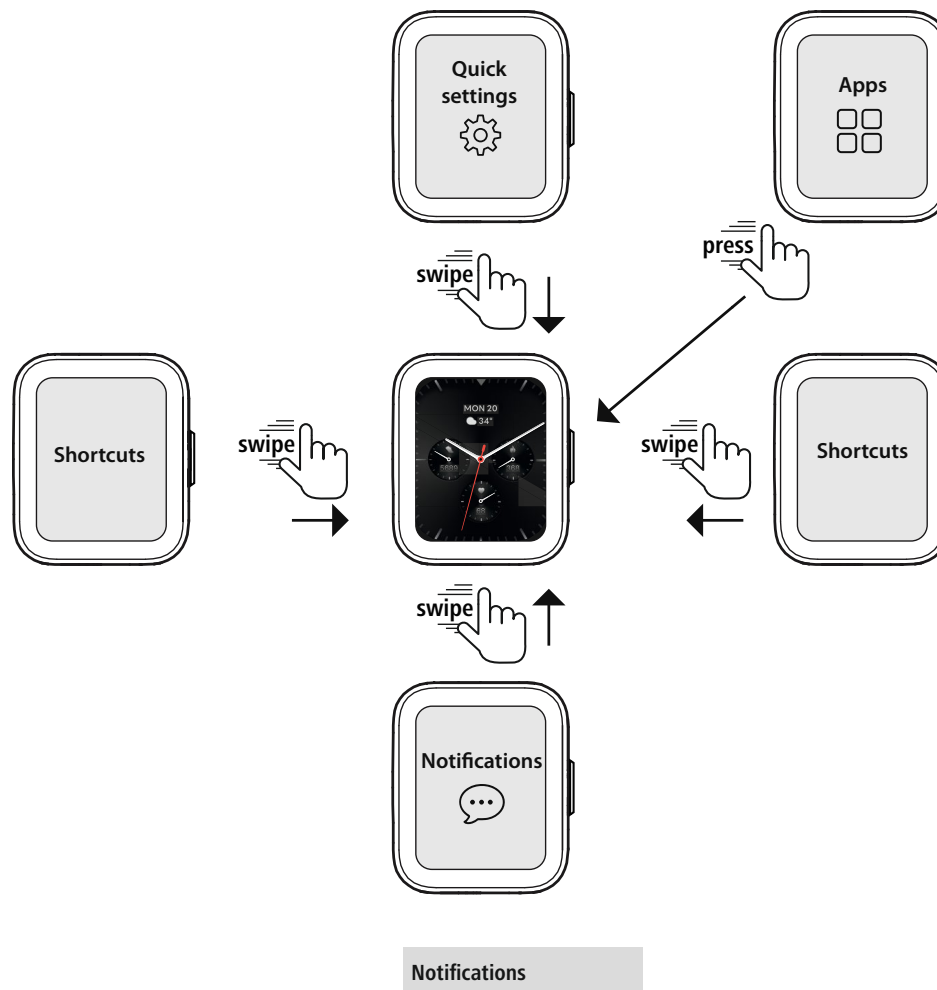


Il seguente grafico mostra una panoramica della struttura dei menu con tutte le opzioni.

Smartwatch 4000

Quick-access settings			
	Do not Disturb mode		Settings
	Display brightness		Alarm clock
	Wake screen		Energy-save mode
	Torch		Telephone search
	Drainage		

Applications			
	Activity		Clock
	Phone		Weather
	Language assistant		Cycle report
	Workout (sport modes)		Music
	Workout record		Camera
	Heart rate		Telephone search
	SpO2		Stress
	Sleep		Breath training
	Settings		



Shortcuts*
Workout data
Heart rate / SpO2 / Stress
Workout (sport modes)
Sleep
Weather
Music


* I collegamenti possono essere personalizzati tramite l'app **Hama FIT move**.



7.1 Note sull'utilizzo

Nota: applicazione "Assistente vocale"



- L'applicazione "Assistente vocale" consente di accedere all'assistente vocale dello smartphone associato e compatibile toccando l'icona []. A tal fine, è necessaria una connessione bluetooth tra i due dispositivi. La comunicazione con l'assistente vocale è solo udibile. La compatibilità non può essere garantita per tutte le marche o le versioni del sistema operativo. Potrebbero sussistere delle restrizioni, soprattutto con il sistema operativo Android OS. Se necessario, rivolgersi al produttore dello smartphone. Potrebbe essere disponibile un aggiornamento software per lo smartphone in grado di risolvere il problema.
- Per un utilizzo ottimale dell'assistente vocale, considerare le seguenti impostazioni sullo smartphone:
 - Assistente Google (Android): impostarlo come assistente vocale predefinito sul proprio smartphone Android e consentire l'uso dell'Assistente Google in stato di blocco.
 - Apple Siri (iOS): attivare Siri sul proprio iPhone e consentirne l'uso in stato di blocco.



8. Cura e manutenzione

Pulire il prodotto servendosi di un panno anti-pelucchi leggermente umido, senza utilizzare detergenti aggressivi.

9. Esclusione di garanzia

Hama GmbH & Co KG declina ogni responsabilità per danni dovuti all'installazione, al montaggio e all'uso non conformi del prodotto, nonché alla mancata osservanza delle istruzioni d'uso e/o di sicurezza.

10. Lingue supportate

Il seguente elenco riporta una panoramica delle lingue dell'interfaccia utente dello smartwatch e dell'app "Hama FIT move":

	Inglese	Italiano	Francese	Spagnolo	Svedese	Ceco	Polacco	Finlandese	Ungherese	Olandese	Portoghese	Russo	Rumeno	Slovacco	Bulgaro	Greco	Norvegese	Danese	Serbo
Smartwatch 4000	x	x	x	x	x	x	x	x											
Hama FIT move	x	x	x	x	x	x	x	x	x	x	x	x	x	x	x	x	x	x	x

11. Dati tecnici

Versione bluetooth	5.3 LE
Tipo di display	LCD TFT
Dimensioni del display	1.65"
Dimensioni (cassa)	47 x 39 x 12 mm
Peso	39 g
Larghezza del cinturino	2,2 cm
Materiale del cinturino	silicone
Materiale dell'alloggiamento	sintetico
Grado di protezione	IP68
Tipo di batteria	polimeri di litio
Capacità della batteria	300 mAh
Tempo di ricarica	< 2,5 ore
Autonomia della batteria	circa 5-7 giorni



12. Smaltimento

Informazioni sulla tutela dell'ambiente:



A seguito del recepimento delle direttive europee 2012/19/UE e 2006/66/UE nella legislazione nazionale si applica quanto segue: non è consentito smaltire le apparecchiature elettriche ed elettroniche e le batterie insieme ai rifiuti domestici. Giunte alla fine del loro ciclo di vita, i consumatori sono obbligati per legge a restituire le apparecchiature elettriche ed elettroniche e le batterie presso i punti di raccolta pubblici competenti o nei punti vendita. I singoli aspetti in materia sono regolati dalle leggi nazionali dei singoli stati. La presenza di questo simbolo sul prodotto, sul manuale di istruzioni o sull'imballaggio indica che esso è soggetto a tali normative. Recuperando, riciclando o valorizzando in altro modo le apparecchiature/batterie giunte alla fine del loro ciclo di vita, viene fornito un importante contributo a favore della tutela dell'ambiente.

13. Dichiarazione di conformità

CE Hama GmbH & Co KG dichiara che il presente dispositivo è conforme ai requisiti di base e ad altre normative pertinenti della Direttiva 2014/53/UE. La dichiarazione di conformità ai sensi della direttiva in vigore è disponibile in: <https://support.hama.com/00178640>


Bande di frequenza	2402 – 2480 MHz
Massima potenza a radiofrequenza trasmessa	9 dBm

hama

Hama GmbH & Co KG
86652 Monheim / Germany

Assistenza e Supporto

 www.hama.com

 +49 9091 502-0

D

The Bluetooth® word mark and logos are registered trademarks owned by Bluetooth SIG, Inc. and any use of such marks by Hama GmbH & Co KG is under license. Other trademarks and trade names are those of their respective owners.

All listed brands are trademarks of the corresponding companies. Errors and omissions excepted, and subject to technical changes. Our general terms of delivery and payment are applied.