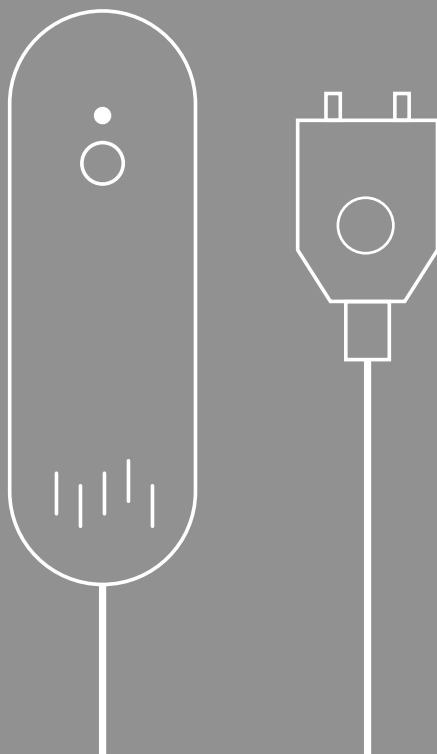


# SMART WATER-SENSOR





## GB Operating instructions

<b>1. Introduction</b>	<b>3</b>
1.1 Explanation of warning symbols and notes	4
1.2 Explanation of symbols used on the product label	4
<b>2. Packaging contents</b>	<b>4</b>
<b>3. Safety instructions</b>	<b>5</b>
<b>4. Installing the Hama Home app</b>	<b>6</b>
<b>5. Product properties</b>	<b>7</b>
<b>6. Installation</b>	<b>7</b>
<b>7. Integrating devices into the Hama Home App</b>	<b>8</b>
<b>8. Setting options</b>	<b>11</b>
<b>9. Extended usage options with scenarios</b>	<b>12</b>
<b>10. Technical data</b>	<b>13</b>
<b>11. Care and maintenance</b>	<b>13</b>
<b>12. Warranty disclaimer</b>	<b>13</b>
<b>13. Service and support</b>	<b>13</b>
<b>14. Declaration of conformity</b>	<b>13</b>



## D Bedienungsanleitung

<b>1. Einführung</b>	<b>14</b>
1.1 Erklärung von Warnsymbolen und Hinweisen	15
1.2 Erklärung von Symbolen der Produktkennzeichnung	15
<b>2. Verpackungsinhalt</b>	<b>15</b>
<b>3. Sicherheitshinweise</b>	<b>16</b>
<b>4. Installation der App Hama Home</b>	<b>17</b>
<b>5. Produkteigenschaften</b>	<b>18</b>
<b>6. Montage</b>	<b>18</b>
<b>7. Einbinden von Geräten in die Hama Home App</b>	<b>19</b>
<b>8. Einstellungsmöglichkeiten</b>	<b>22</b>
<b>9. Erweiterte Nutzungsmöglichkeiten durch Szenen</b>	<b>23</b>
<b>10. Technische Daten</b>	<b>24</b>
<b>11. Wartung und Pflege</b>	<b>24</b>
<b>12. Haftungsausschluss</b>	<b>24</b>
<b>13. Service und Support</b>	<b>24</b>
<b>14. Konformitätserklärung</b>	<b>24</b>

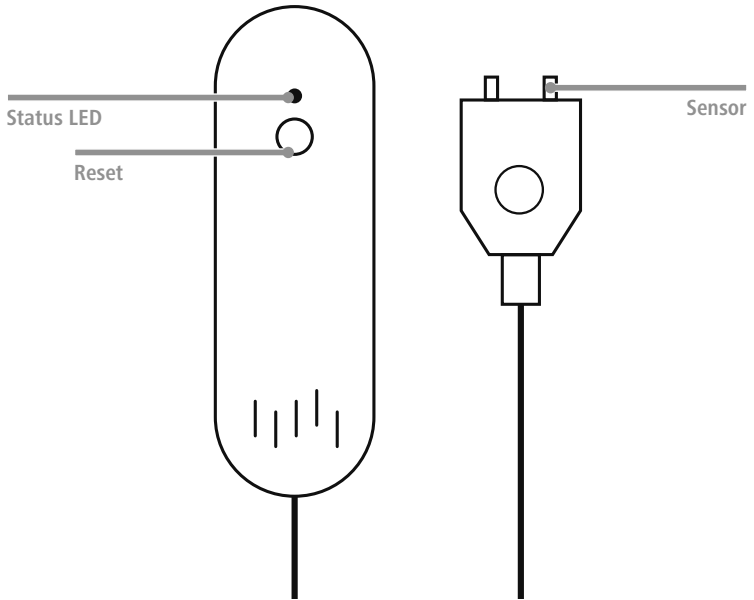


## 1. Introduction

Thank you for choosing a Hama product.

Take your time and read the following instructions and information completely.

Please keep these operating instructions in a safe place for future reference. If you sell the device, please pass these operating instructions on to the new owner.



## 1.1 Explanation of warning symbols and notes

### Risk of electric shock



This symbol indicates a risk of electric shock from touching uninsulated product parts that may carry hazardous voltage.

### Warning



This symbol is used to indicate safety instructions or to draw your attention to specific hazards and risks.

### Note



This symbol is used to indicate additional information or important notes.

The camera is suitable for outdoor use, the power supply must be provided internally.

## 1.2 Explanation of symbols used on the product label



The product is intended only for indoor use.

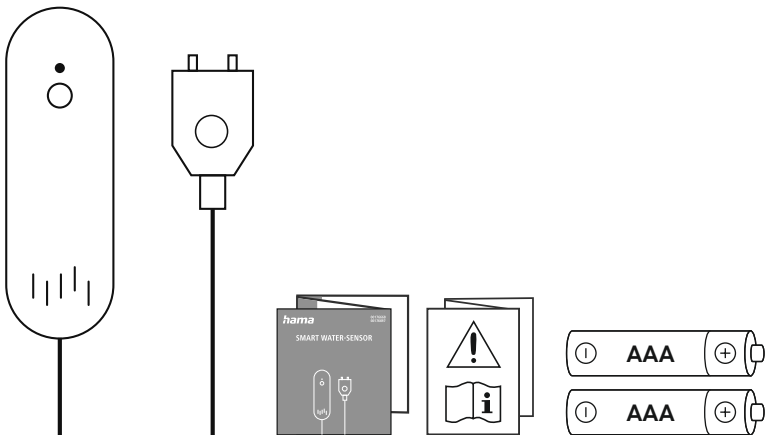
## 2. Packaging contents

1x smart water sensor

2x AAA batteries

1x quick guide

1x warning and safety instructions





### 3. Safety instructions

- The product is intended for private, non-commercial use only.
- Protect the product from dirt, moisture and overheating and use it in dry environments only.
- If the product is to be operated outdoors, it may be operated only in protected outdoor areas.
- Do not attempt to service or repair the product yourself. Leave any and all service work to qualified experts.
- Do not continue to operate the product if it is visibly damaged.
- As with all electrical products, this device should be kept out of the reach of children.
- Use the product only for the intended purpose.
- Do not use the product in the immediate vicinity of heaters, other heat sources or in direct sunlight.
- Do not use the product in areas in which electronic products are not permitted.
- Do not drop the product and do not expose it to any major shocks.
- Do not modify the product in any way. Doing so voids the warranty.
- Keep the packaging material out of the reach of children due to the risk of suffocation.
- Dispose of packaging material immediately in accordance with the locally applicable regulations.
- Do not operate the product outside the power limits specified in the technical data.
- Do not open the device or continue to operate it if it becomes damaged.
- Only use the article under moderate climatic conditions.
- Before mounting, check that the wall you have chosen is suitable for the weight to be mounted. Also make sure that there are no electric, water, gas or other lines running through the wall at the mounting site.

#### Warning - Batteries



- When inserting batteries, note the correct polarity (+ and - markings) and insert the batteries accordingly. Failure to do so could result in the batteries leaking or exploding.
- Only use batteries (or rechargeable batteries) that match the specified type.
- Before you insert the batteries, clean the battery contacts and the polarity contacts.
- Do not allow children to change batteries without supervision.
- Do not mix old and new batteries, or batteries of different types or from different manufacturers.
- Remove the batteries from products that are not being used for an extended period (unless these are being kept ready for an emergency).
- Do not short-circuit batteries.
- Do not charge batteries.
- Do not burn batteries.
- Keep batteries out of the reach of children.
- Never open, damage or swallow batteries or allow them to enter the environment. They can contain toxic, environmentally harmful heavy metals.
- Remove spent batteries from the product and dispose of them without delay.
- Avoid storing, charging and using in extreme temperatures and at extremely low atmospheric pressures (such as at high altitudes).

#### Warning – Danger of damage to hearing from alarm sound



- Loud volumes can damage hearing – even over short periods.
- Be aware that the high sound pressure of the signal sound emitted in the event of an alarm or test can lead to hearing damage in the short term.
- You should therefore not remain in the immediate vicinity of the alarm signal emitter for more than 3 minutes in the event of an alarm or test.



## 4. Installing the Hama Home app

To use all of the device's functions, you need a smartphone/tablet and the **Hama Home** app.

### Note

- The following operating systems are supported:
  - iOS 16.1 or later
  - Android 8.1 or later
- Download the **Hama Home** app from the App Store (iOS) or from Google Play (Android) to your smartphone/tablet.
- To install the app, follow the instructions on your smartphone/tablet.
- Open the app on your smartphone/tablet.

### Note

- While setting up the app, you will be asked whether the app has permission to access the functions of your smartphone/tablet. Say yes to these prompts for the full functionality of the device.
- Register to create a new account. Alternatively, log in with the access data of your existing account.
- Follow the instructions for setting up the app until you can add a new device.



<https://link.hama.com/app/smart-home>



### Note



A detailed description of the **Hama Home** app and all of its functions can be found in our app guide at:

[www.hama.com](http://www.hama.com) ⇒ article number ⇒ Downloads ⇒ App operating instructions

### Note

Ensure that you are using the latest version of the Hama Home app.



## 5. Product properties

The following steps are required to commission the device:

- Place the 2 enclosed AAA batteries correctly in the battery compartment provided.
- Put the device in Pairing mode by holding the Reset button down for around 15 seconds. The LED starts to flash quickly.

## 6. Installation

- You can secure the smart water sensor contact using the enclosed adhesive pad.

### Warning - installation with adhesive



- Be aware that the intended mounting surface must be free from dust and grease. Use a suitable cleaner from a specialist retailer for this.
- Be aware that the adhesive pads are intended to be permanent. Carefully pull the adhesive pad off the mounting surface to remove it.
- Various environmental influences, such as moisture in the air, sunlight, cold, etc., can impair the long-term stickiness of the adhesive pads.
- Possible residue on the mounting surface after removal of the adhesive pads cannot be ruled out!





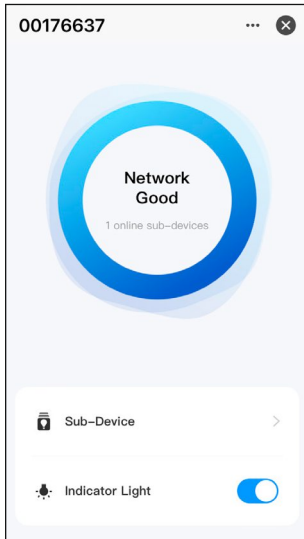
## 7. Integrating devices into the Hama Home App

### Pairing the central control unit

To pair the sensor with the Hama Home App, you must first integrate the central control unit (e.g. 00176662, 00176637) into the Hama Home App.

Integrate the hub accordingly. Note the operating instructions for the hub being used..

- Now connect the sensor with the central control unit.
- To do this, select your central control unit in the app from the list of found devices.
- The following screen appears:

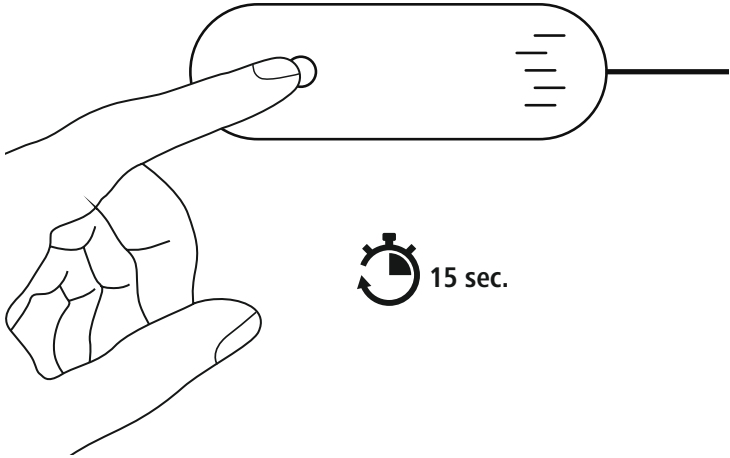




## Pairing sensor

1

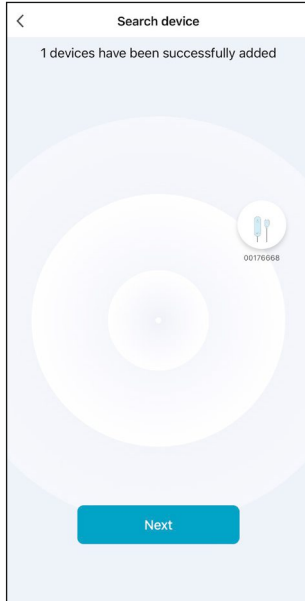
- Hold the Reset button down for around 15 seconds.
- Ensure that the status LED is flashing..





2

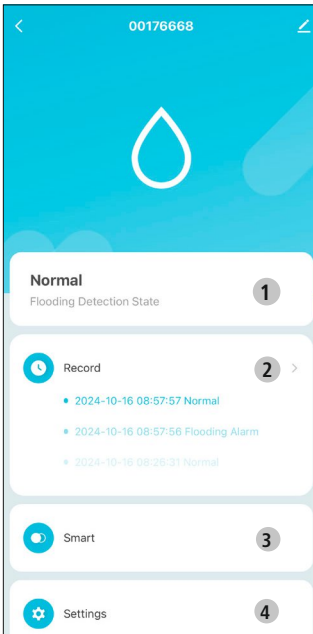
- In the app, press "Add secondary device".
- Confirm with "LED is already flashing".
- In the "Find device" screen in the app, you will now see all of the devices that the central control unit could find.
- The search takes around 15 seconds. Over large distances or if the connection is poor, this process may take up to 2 minutes.
- Press "Done" once your devices have been found.





## 8. Setting options

The following settings can be made in the app:



- 1 Device status
- 2 Status history
- 3 Automatic Status
- 4 Setting options for notification settings

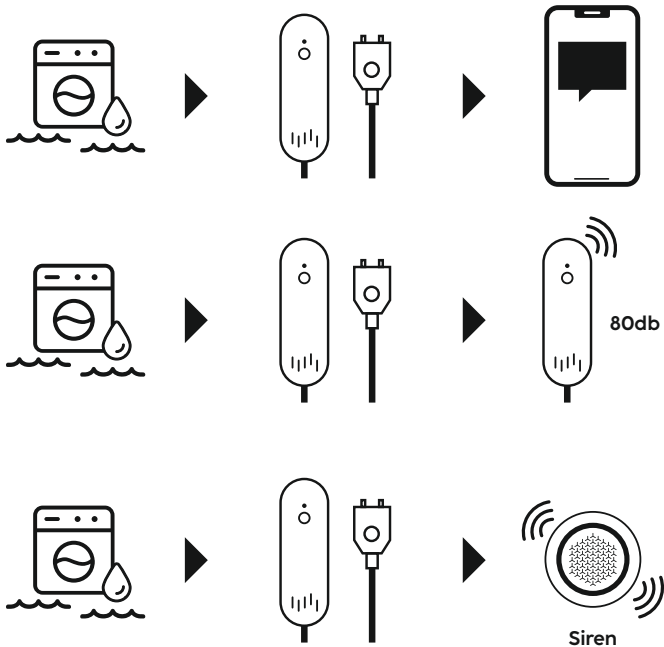
For extended usage options, scenarios can be created in the app. (See Section 9 and App Guide)



## 9. Extended usage options with scenarios

Scenarios and automated sequences that can be created in the app allow various combination options and usage options for these products, depending on the SmartHome products in your home. Programming is always via the app (see Section 4 of the App Guide) and will be offered / suggested to you on an individual basis.

### Standard usage option





## 10. Technical data

Power supply	2x AAA batteries
Frequency band	Zigbee 3.0, IEEE802.15.4(2.4GHz)
Maximum radio-frequency power transmitted	< 100 mW



## 11. Care and maintenance

### Note



Disconnect the device from the mains before cleaning and during prolonged periods of non-use.

Only clean this product with a slightly damp, lint-free cloth and do not use aggressive cleaning products.

Ensure that no water is able to enter the product.

## 12. Warranty disclaimer

Hama GmbH & Co KG assumes no liability and provides no warranty for damage resulting from improper installation/mounting, improper use of the product or from failure to observe the use instructions and/or safety notes.

## 13. Service and support

Please contact Hama Product Consulting if you have any questions about this product.

Hotline: +49 9091 502-0 (German/English)

Further support information can be found here: [www.hama.com](http://www.hama.com)

### To limit exposure to electromagnetic fields



This device is intended for use at a distance of at least 20 cm from the body of the user or persons nearby. This device must not be worn or carried on the body.

## 14. Declaration of conformity



Hama GmbH & Co KG hereby declares that the radio equipment type [00176668, 00176697] is in compliance with Directive 2014/53/EU. The full text of the EU declaration of conformity is available at the following Internet address:

[support.hama.com/00176668](http://support.hama.com/00176668)

[support.hama.com/00176697](http://support.hama.com/00176697)

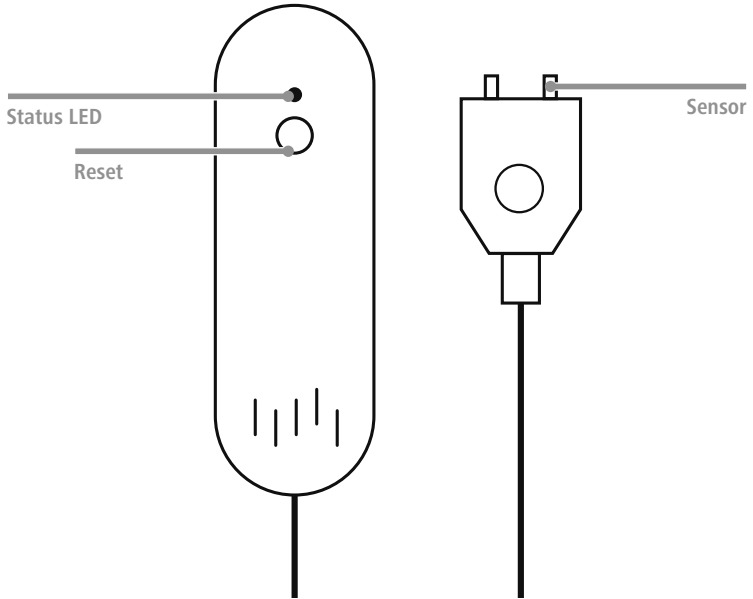


## 1. Einführung

Vielen Dank, dass Sie sich für ein Hama Produkt entschieden haben!

Nehmen Sie sich Zeit und lesen Sie die folgenden Anweisungen und Hinweise zunächst vollständig durch.

Bewahren Sie diese Bedienungsanleitung anschließend an einem sicheren Ort auf, um darin nachschlagen zu können. Falls Sie das Gerät veräußern, geben Sie diese Bedienungsanleitung an den neuen Eigentümer weiter.



## 1.1 Erklärung von Warnsymbolen und Hinweisen

### Gefahr eines elektrischen Schlags



Dieses Symbol weist auf eine Berührungsgefahr mit nicht isolierten Teilen des Produkts hin, die eine gefährliche Spannung von solcher Höhe führen, dass die Gefahr eines elektrischen Schlags besteht.

### Warnung



Wird verwendet, um Sicherheitshinweise zu kennzeichnen oder um Aufmerksamkeit auf besondere Gefahren und Risiken zu lenken.

### Hinweis



Wird verwendet, um zusätzlich Informationen oder wichtige Hinweise zu kennzeichnen.

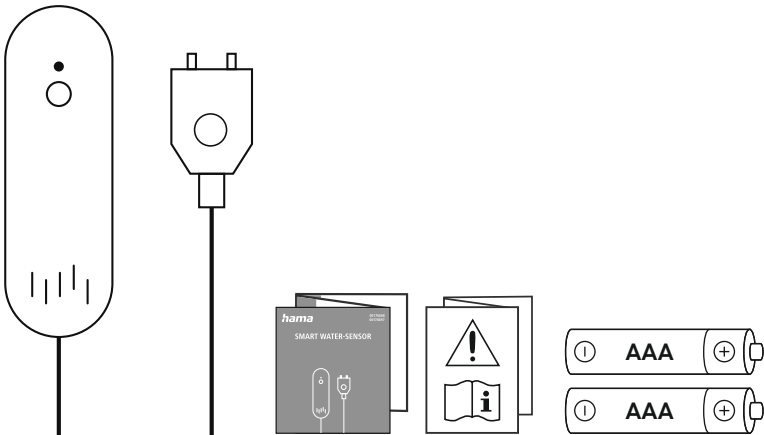
## 1.2 Erklärung von Symbolen der Produktkennzeichnung



Das Produkt ist nur für den Gebrauch in Innenräumen vorgesehen.

## 2. Verpackungsinhalt

- 1x smarter Wassermelder
- 2x AAA Batterien
- 1x Kurzanleitung
- 1x Warn- und Sicherheitshinweise





### 3. Sicherheitshinweise

- Das Produkt ist für den privaten, nicht-gewerblichen Haushaltsgebrauch vorgesehen.
- Schützen Sie das Produkt vor Schmutz, Feuchtigkeit und Überhitzung und verwenden Sie es nur in trockenen Umgebungen.
- Betreiben Sie das Produkt außerhalb von geschlossenen Räumen nur in geschützten Außenbereichen.
- Versuchen Sie nicht, das Produkt selbst zu warten oder zu reparieren. Überlassen Sie jegliche Wartungsarbeit dem zuständigen Fachpersonal.
- Betreiben Sie das Produkt nicht weiter, wenn es offensichtliche Beschädigungen aufweist.
- Dieses Produkt gehört, wie alle elektrischen Produkte, nicht in Kinderhände!
- Verwenden Sie das Produkt ausschließlich für den dazu vorgesehenen Zweck.
- Betreiben Sie das Produkt nicht in unmittelbarer Nähe der Heizung, anderer Hitzequellen oder in direkter Sonneneinstrahlung.
- Benutzen Sie das Produkt nicht in Bereichen, in denen elektronische Produkte nicht erlaubt sind.
- Lassen Sie das Produkt nicht fallen und setzen Sie es keinen heftigen Erschütterungen aus.
- Nehmen Sie keine Veränderungen am Produkt vor. Dadurch verlieren Sie jegliche Gewährleistungsansprüche.
- Halten Sie Kinder unbedingt von dem Verpackungsmaterial fern, es besteht Erstickungsgefahr.
- Entsorgen Sie das Verpackungsmaterial sofort gemäß den örtlich gültigen Entsorgungsvorschriften.
- Betreiben Sie das Produkt nicht außerhalb seiner in den technischen Daten angegebenen Leistungsgrenzen.
- Öffnen Sie das Produkt nicht und betreiben Sie es bei Beschädigungen nicht weiter.
- Verwenden Sie den Artikel nur unter moderaten klimatischen Bedingungen.
- Prüfen Sie vor Montage die Eignung der vorgesehenen Wand für das anzubringende Gewicht und vergewissern Sie sich, dass sich an der Montagestelle in der Wand keine elektrischen Leitungen, Wasser-, Gas- oder sonstige Leitungen befinden.

#### Warnung – Batterien



- Beachten Sie unbedingt die korrekte Polarität (Beschriftung + und -) der Batterien und legen Sie diese entsprechend ein. Bei Nichtbeachtung besteht die Gefahr des Auslaufens oder einer Explosion der Batterien.
- Verwenden Sie ausschließlich Akkus (oder Batterien), die dem angegebenen Typ entsprechen.
- Reinigen Sie vor dem Einlegen der Batterien die Batteriekontakte und die Gegenkontakte.
- Gestatten Sie Kindern nicht ohne Aufsicht das Wechseln von Batterien.
- Mischen Sie alte und neue Batterien nicht, sowie Batterien unterschiedlichen Typs oder Herstellers.
- Entfernen Sie Batterien aus Produkten, die längere Zeit nicht benutzt werden (außer diese werden für einen Notfall bereit gehalten).
- Schließen Sie die Batterien nicht kurz.
- Laden Sie Batterien nicht.
- Werfen Sie Batterien nicht ins Feuer.
- Bewahren Sie Batterien außerhalb der Reichweite von Kindern auf.
- Batterien nie öffnen, beschädigen, verschlucken oder in die Umwelt gelangen lassen. Sie können giftige und umweltschädliche Schwermetalle enthalten.
- Entfernen und entsorgen Sie verbrauchte Batterien unverzüglich aus dem Produkt.
- Vermeiden Sie Lagerung, Laden und Benutzung bei extremen Temperaturen und extrem niedrigem Luftdruck (wie z.B. in großen Höhen).

#### Warnung – Gefahr der Gehörschädigung durch Alarmton



- Hohe Lautstärken können – selbst bei kurzer Dauer – zu Hörschäden führen.
- Beachten Sie, dass der hohe Schalldruck des ausgelösten Signaltons im Alarm- oder Testfall in kurzer Zeit zu Hörschäden führen kann.
- Halten Sie sich daher im Alarm- oder Testfall nicht länger als 3 Minuten in unmittelbarer Nähe des Alarmsignalgebers auf.





## 4. Installation der App Hama Home

Zur Verwendung aller Funktionen des Gerätes benötigen Sie ein Smartphone/Tablet und die App **Hama Home**.

### Hinweis



- Es werden die folgenden Betriebssysteme unterstützt:
- iOS 16.1 oder höher
- Android 8.1 oder höher

- Laden Sie die App **Hama Home** aus dem App Store (iOS) oder von Google Play (Android) auf Ihr Smartphone/Tablet herunter.
- Zur Installation der App folgen Sie den Anweisungen auf Ihrem Smartphone/Tablet.
- Öffnen Sie die App auf Ihrem Smartphone/Tablet.

### Hinweis



- Während der Einrichtung der App erfolgen Abfragen, ob die App auf Funktionen Ihres Smartphones/Tablets zugreifen darf. Erlauben Sie diese Abfragen für den vollen Funktionsumfang des Gerätes.
- Registrieren Sie sich, um ein neues Konto anzulegen. Alternativ melden Sie sich mit den Zugangsdaten Ihres bestehenden Kontos an.
- Folgen Sie den Anweisungen zur Einrichtung der App, bis Sie ein neues Gerät hinzufügen können.



<https://link.hama.com/app/smart-home>



### Hinweis



Eine ausführliche Beschreibung der App **Hama Home** und des vollen Funktionsumfangs finden Sie in unserem App-Guide unter:

[www.hama.com](http://www.hama.com) ⇒ Artikelnummer ⇒ Downloads ⇒ App-Bedienungsanleitung

### Hinweis



Achten Sie darauf, dass Sie die aktuellste Version der Hama Home App benutzen.



## 5. Produkteigenschaften

Die folgenden Schritte sind zur Inbetriebnahme des Gerätes erforderlich:

- Setzen Sie die 2 beiliegenden AAA Batterien ordnungsgemäß in das vorgesehene Batteriefach ein.
- Setzen Sie das Gerät in den Pairing Modus, indem Sie den Reset Knopf für ca. 15 Sekunden gedrückt halten. Die LED beginnt schnell zu blinken.

## 6. Montage

- Sie können den smarten Wassermelder mit dem beiliegenden Klebepad befestigen.

### Warnung - Klebmontage



- Beachten Sie, dass die gewünschte Montagefläche staub- und fettfrei sein muss. Verwenden Sie dazu einen geeigneten Reiniger aus dem Fachhandel.
- Beachten Sie, dass die Befestigung des Klebepads dauerhaft ist. Ziehen Sie das Klebepad vorsichtig von der Montagefläche ab, um dieses zu entfernen.
- Diverse Umwelteinflüsse wie z.B. Luftfeuchtigkeit, Sonneneinstrahlung, Kälte, etc. können die Dauerhaftigkeit des Klebepads beeinträchtigen.
- Mögliche Rückstände auf der Montagefläche nach Entfernung des Klebepads können nicht ausgeschlossen werden!





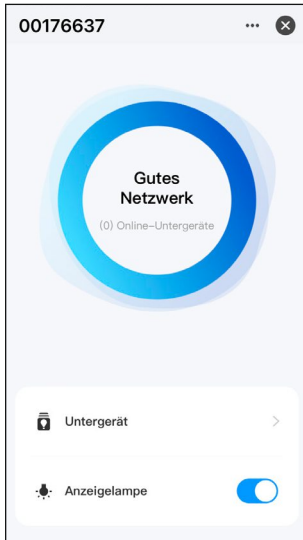
## 7. Einbinden von Geräten in die Hama Home App

### Pairing Zentrale

Um den Sensor mit der Hama Home App zu verbinden, müssen Sie zuerst eine Zentrale (z.B.. 00176662, 00176637) in die Hama Home App einbinden.

Binden Sie den Hub entsprechend ein. Beachten Sie hierzu die Bedienungsanleitung der verwendeten Zentrale.

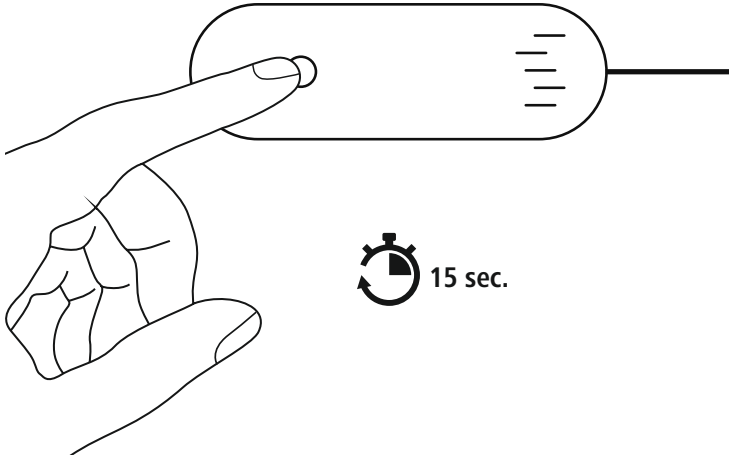
- Verbinden Sie nun den Sensor mit der Zentrale.
- Wählen Sie hierfür in der App aus der Liste der gefundenen Geräte Ihre Zentrale.
- Es wird folgender Bildschirm angezeigt:





## Pairing Sensor

- 1 • Halten Sie den Reset Knopf für ca. 15 Sekunden gedrückt.  
• Achten Sie darauf, dass die Status LED blinkt.

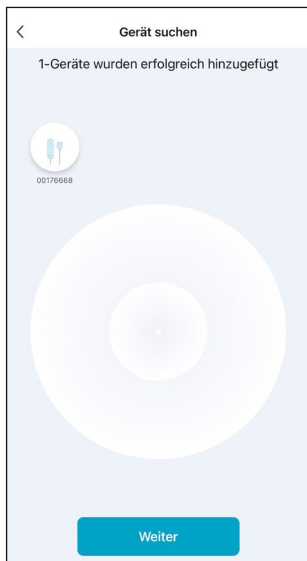




## EINBINDEN VON GERÄTEN IN DIE HAMA HOME APP

2

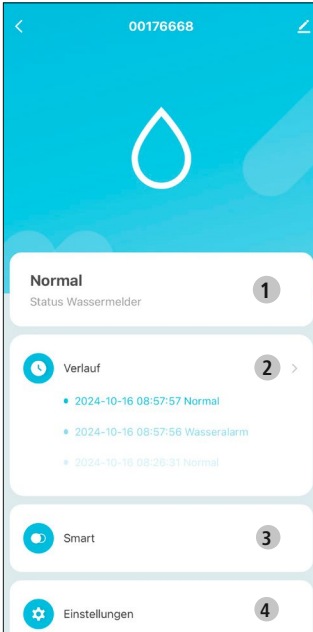
- Drücken Sie in der App auf „Untergerät hinzufügen“.
- Bestätigen Sie mit „LED blinkt bereits“.
- Im folgenden „Gerät suchen“-Bildschirm in der APP werden Ihnen nun alle Geräte angezeigt, die die Zentrale finden konnte.
- Die Suche dauert ca. 15 Sekunden. Bei großer Entfernung oder schlechter Verbindung kann dieser Vorgang bis zu 2 Minuten dauern.
- Drücken Sie auf „Fertigstellung“, wenn Ihre Geräte gefunden wurden.





## 8. Einstellungsmöglichkeiten

Folgende Einstellungen können in der App gemacht werden:



- |   |  |
|---|--|
| 1 | Gerätstatus  |
| 2 | Statushistorie   |
| 3 | Automations Verwaltung                                     |
| 4 | Einstellungsmöglichkeit für Benachrichtigungseinstellungen |

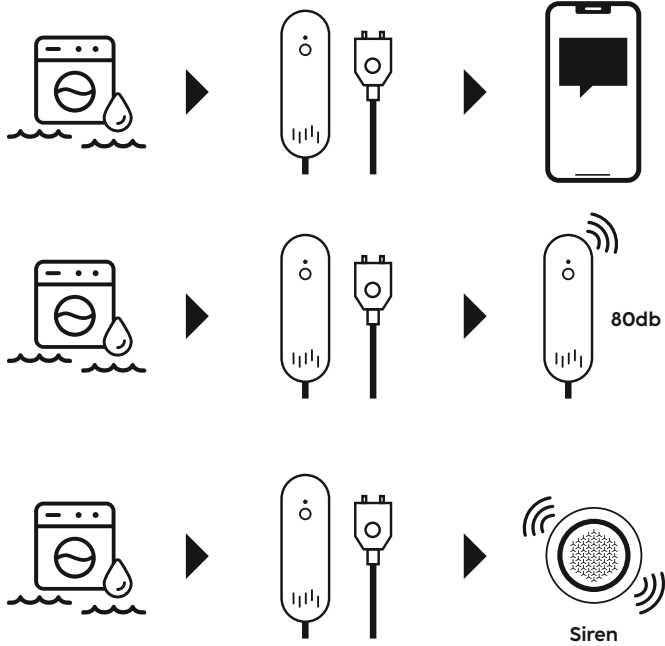
Für erweiterte Nutzungsmöglichkeiten können Szenen in der App angelegt werden. (siehe Kapitel 9 und AppGuide)



## 9. Erweiterte Nutzungsmöglichkeiten durch Szenen

Durch Szenen und Automationen, die in der App angelegt werden können, ergeben sich je nach vorhandenen SmartHome Produkten in Ihrem Zuhause viele Kombinations- und Nutzungsmöglichkeiten dieser Produkte. Die Programmierung erfolgt immer über die App (siehe Kapitel 4 des App Guide) und wird Ihnen individuell angeboten/vorgeschlagen.

### Standard Nutzungsmöglichkeit



## 10. Technische Daten

Stromversorgung	2x AAA Batterien
Frequenzband	Zigbee 3.0, IEEE802.15.4(2.4GHz)
Abgestrahlte maximale Sendeleistung	< 100 mW

## 11. Wartung und Pflege

### Hinweis

Trennen Sie das Gerät vor der Reinigung und bei längerem Nichtgebrauch vom Netz.

Reinigen Sie dieses Produkt nur mit einem fusselfreien, leicht feuchten Tuch und verwenden Sie keine aggressiven Reiniger.

Achten Sie darauf, dass kein Wasser in das Produkt eindringt.

## 12. Haftungsausschluss

Die Hama GmbH & Co KG übernimmt keine Haftung oder Gewährleistung für Schäden, die aus unsachgemäßer Installation, Montage und unsachgemäßem Gebrauch des Produkts oder einer Nichtbeachtung der Bedienungsanleitung und/oder der Sicherheitshinweise resultieren.

## 13. Service und Support

Bitte wenden Sie sich bei Fragen zum Produkt gerne an die Hama-Produktberatung.


Hotline: +49 9091 502-0 (Deu/Eng)

Weitere Supportinformationen finden Sie hier: [www.hama.com](http://www.hama.com)

### Zur Begrenzung der Exposition gegen elektromagnetische Felder

Dieses Gerät ist vorgesehen für die Verwendung in einem Abstand von mindestens 20 cm zum Körper des Benutzers oder Personen in der Nähe. Dieses Gerät darf nicht am Körper getragen werden.

## 14. Konformitätserklärung

 Hiermit erklärt die Hama GmbH & Co KG, dass der Funkanlagentyp [00176668, 00176697] der Richtlinie 2014/53/EU entspricht. Der vollständige Text der EU-Konformitätserklärung ist unter der folgenden Internetadresse verfügbar:

[support.hama.com/00176668](http://support.hama.com/00176668)


[support.hama.com/00176697](http://support.hama.com/00176697)


# ***hama***

**Hama GmbH & Co KG**  
86652 Monheim / Germany

## **Service & Support**



 [support.hama.com](https://support.hama.com)

 +49 9091 502-0

**D**

**GB**

The Bluetooth® word mark and logos are registered trademarks owned by Bluetooth SIG, Inc. and any use of such marks by Hama GmbH & Co. KG is under license. Other trademarks and trade names are those of their respective owners.

All listed brands are trademarks of the corresponding companies. Errors and omissions excepted, and subject to technical changes. Our general terms of delivery and payment are applied.