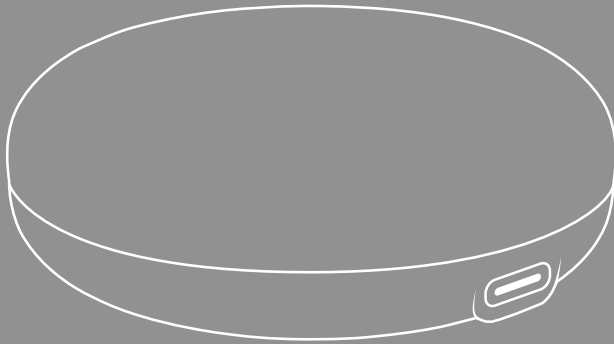


SMART IR REMOTE





GB Operating instructions

1. Introduction	3
1.1 Explanation of warning symbols and notes	3
2. Packaging contents	4
3. Safety instructions	5
4. Getting started	6
4.1 Switch on	6
4.2 Installing the Hama Smart Home app	7
5. Integration into the Hama Smart Home app	8
6. Adding a device to the smart IR remote	9
6.1 Teaching devices (two types)	10
7. Configuration	15
7.1 Control via voice assistants	15
7.2 Extended usage options with scenarios	15
8. Technical data	16
9. Care and maintenance	17
10. Warranty disclaimer	17
11. Declaration of conformity	17



D Bedienungsanleitung

1. Einführung	18
1.1 Erklärung von Warnsymbolen und Hinweisen	18
2. Verpackungsinhalt	19
3. Sicherheitshinweise	20
4. Inbetriebnahme	21
4.1 Einschalten	21
4.2 Installation der App Hama Smart Home	22
5. Einbinden in der App Hama Smart Home	23
6. Hinzufügen eines Gerätes in die Smart IR Remote	24
6.1 Anlernen von Geräten (zwei Arten)	25
7. Konfiguration	30
7.1 Steuerung über Sprachassistenten	30
7.2 Erweiterte Nutzungsmöglichkeiten durch Szenen	30
8. Technische Daten	31
9. Wartung und Pflege	32
10. Haftungsausschluss	32
11. Konformitätserklärung	32

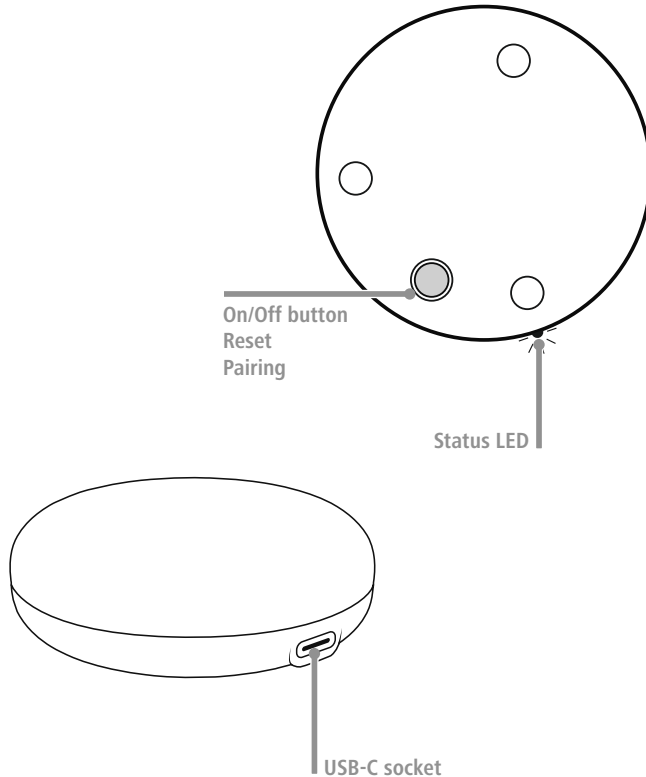


1. Introduction

Thank you for choosing a Hama product.

Take your time and read the following instructions and information completely.

Please keep these operating instructions in a safe place for future reference. If you sell the device, please pass these operating instructions on to the new owner.



1.1 Explanation of warning symbols and notes

Risk of electric shock



This symbol indicates a risk of electric shock from touching uninsulated product parts that may carry hazardous voltage.

Warning



This symbol is used to indicate safety instructions or to draw your attention to specific hazards and risks.

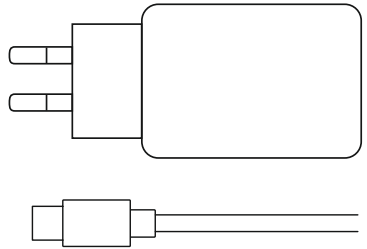
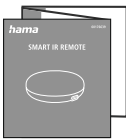
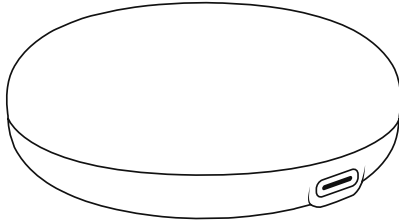
Note



This symbol is used to indicate additional information or important notes.

2. Packaging contents

- 1x Smart IR remote
- 1 x USB power supply unit
- 1x USB-C cable
- 1x quick guide
- 1x warning and safety instructions





3. Safety instructions

Risk of electric shock

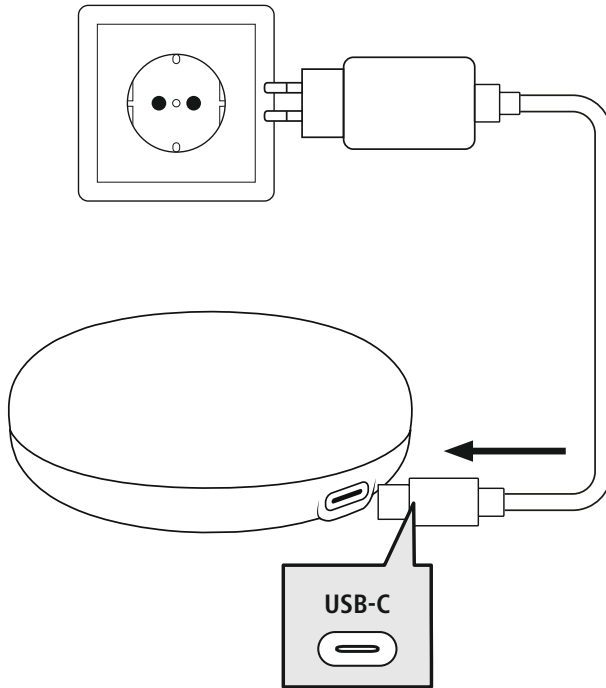


- Do not open the device or continue to operate it if it becomes damaged.
 - Do not attempt to service or repair the product yourself. Leave any and all service work to qualified experts.
 - Do not use the product if the AC adapter, adapter cable or power cable is damaged.
-
- The product is intended for private, non-commercial use only.
 - Use the product only for the intended purpose.
 - The product is intended only for use inside buildings.
 - Only use the article under moderate climatic conditions.
 - As with all electrical products, this device should be kept out of the reach of children.
 - Do not operate the product outside the power limits given in the specifications.
 - Do not use the product in areas in which electronic products are not permitted.
 - Do not drop the product and do not expose it to any major shocks.
 - Do not modify the product in any way. Doing so voids the warranty.
 - Dispose of packaging material immediately in accordance with the locally applicable regulations.
 - Do not use the product in a damp environment and avoid splashing water.
 - The product must only be operated on a supply network as described on the type plate.
 - Not suitable for operation with dimmers, electrical switches, photo cells, time switches or twilight switches.
 - Whenever changing a light, always ensure that the light or fitting in question is voltage-free. Switch it off and/or pull the mains plug.
 - Do not bend or crush the cable.
 - Only operate the product from a socket that has been approved for the device. The socket must be installed close to the product and must be easily accessible.
 - Always pull directly on the plug when disconnecting the cable, never on the cable itself.
 - Do not use the product if the adapter, connection cable or power cable is damaged.

4. Getting started

4.1 Switch on

- Connect the enclosed USB-C cable to the USB socket and the USB power supply unit.
- Connect the power supply unit to a properly installed and easily accessible mains socket.
- The LEDs start to flash.



4.2 Installing the Hama Smart Home app

To use all the functions of the device, you need a smartphone/tablet and the **Hama Smart Home** app.

Note

- The following operating systems are supported:
- iOS 16.3 or later
- Android 6.0 or later

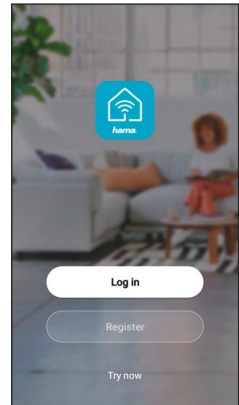
- Download the **Hama Smart Home** app from the App Store (iOS) or from Google Play (Android) to your smartphone/tablet.
- To install the app, follow the instructions on your smartphone/tablet.
- Open the app on your smartphone/tablet.

Note

- While setting up the app, you will be asked whether the app has permission to access the functions of your smartphone/tablet. Say yes to these prompts for the full functionality of the device.
 - Register to create a new account. Alternatively, log in with the access data of your existing account.
 - Follow the instructions for setting up the app until you can add a new device, see Chapter 5.
- Integration into the Hama Smart Home app.**



<https://link.hama.com/app/smart-home>



Note



A detailed description of the **Hama Smart Home** app and all of its functions can be found in our app guide at:

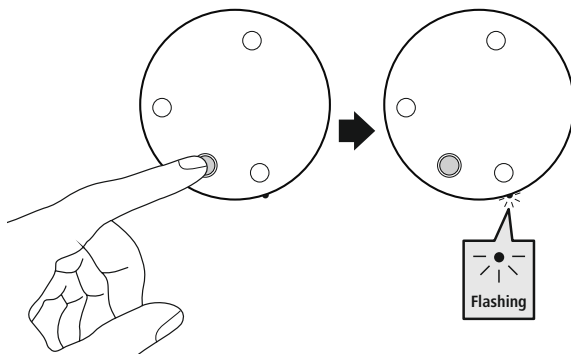
www.hama.com ⇒ article number ⇒ Downloads ⇒ App operating instructions

Note

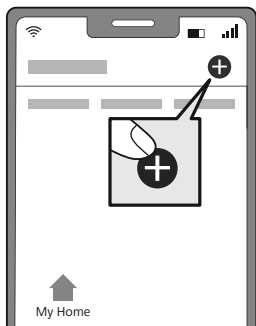
Ensure that you are using the latest version of the Hama Smart Home app.

5. Integration into the Hama Smart Home app

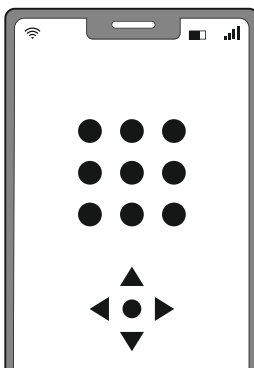
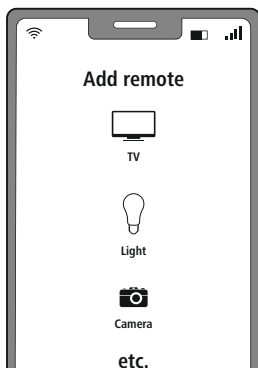
- 1 Press and hold the On/Off button for 5 seconds until the LED flashes blue.



- 2
- Open the app and select "My home" at the bottom left-hand edge of the screen.
 - Then tap the "+" at the top right-hand edge of the screen and select the category "Heating control".
 - Confirm in the app that the central control unit is flashing.
 - Now enter the name of your WiFi network and the password. Confirm your entry with "OK". The central control unit is now connected.



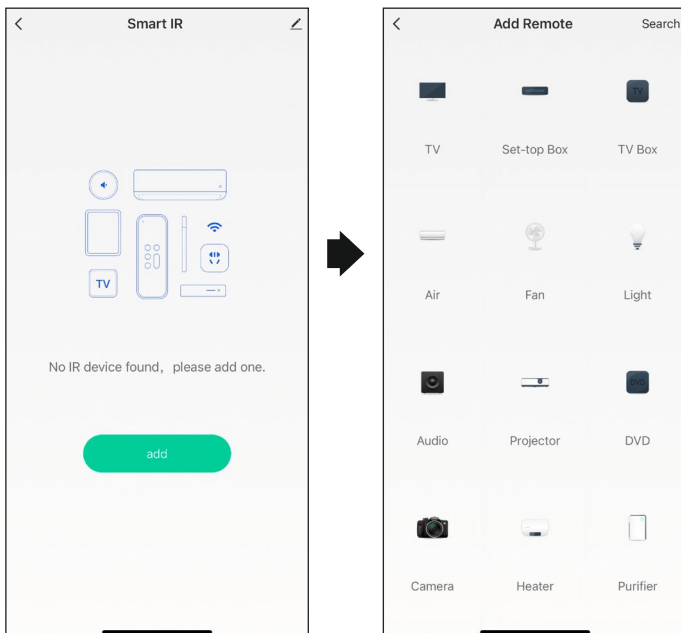
3





6. Adding a device to the smart IR remote

1. Click on "Add device"
2. Select the device whose remote control you want to add





6.1 Teaching devices (two types)

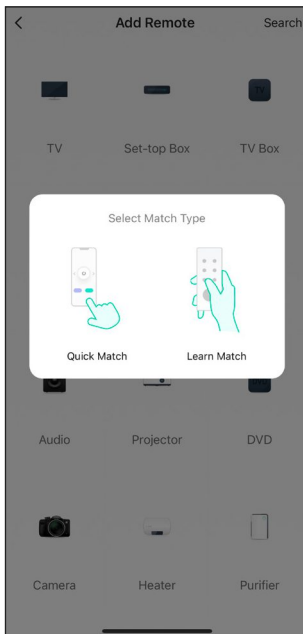
You can now choose between two types of device teaching.

Quick add:

When adding quickly, the buttons are preset and 3 buttons are taught.

Manual add:

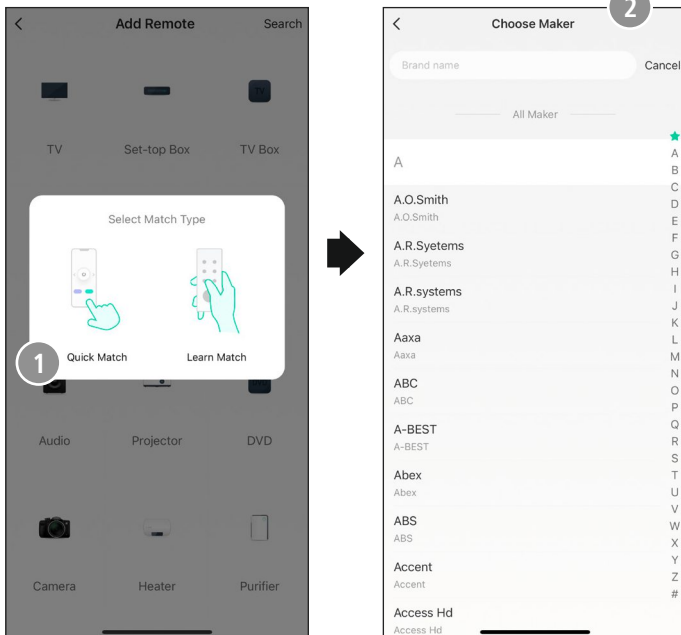
When adding manually, teach each button on the remote control individually.





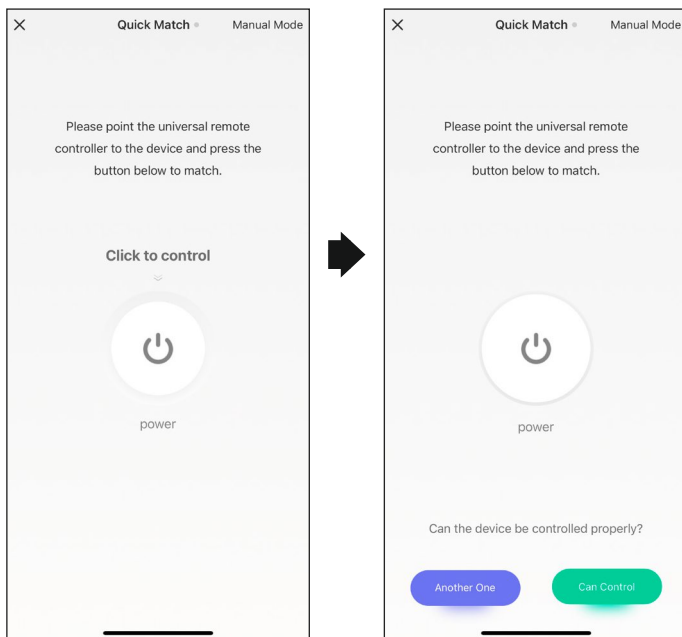
6.1.1 Quick add

1. Click on "Quick add"
2. Select the manufacturer of your device

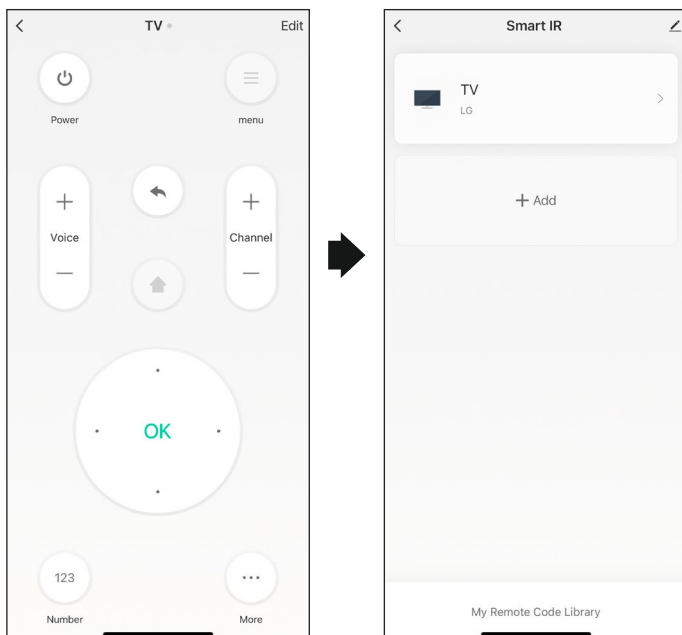


3. You are now instructed to teach the On/Off button.
4. Point your remote control at the smart IR remote control and press the On/Off button on your remote control.
5. Once you have pressed the button, press the button displayed in the app and check whether you can now control your device with your mobile phone.
6. If you can control the device, click on "Works". -> Two further buttons are suggested.
7. If you cannot control the device, click on "Does not work" and learn another button.

ADDING A DEVICE TO THE SMART IR REMOTE



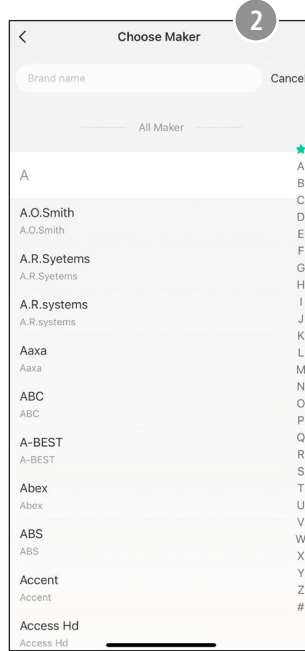
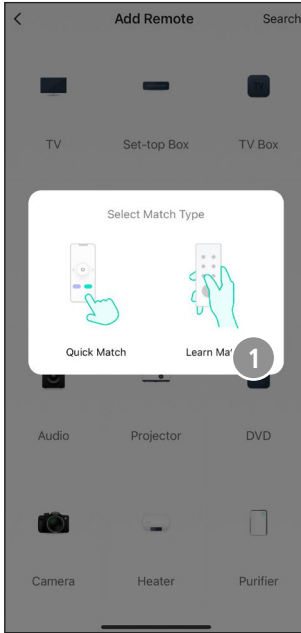
8. The remote control is then displayed in the app. Now try to control three more buttons and click on "Works" or "Does not work" again
9. Once you have tested the buttons, your remote control is connected and you can now control your device via the app.





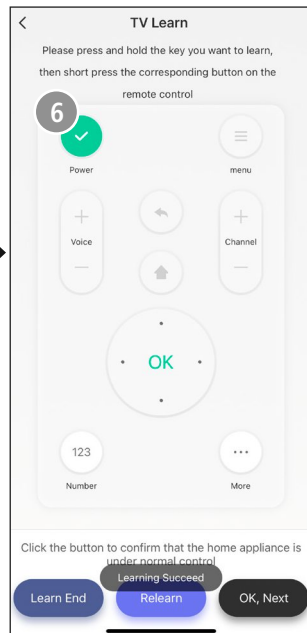
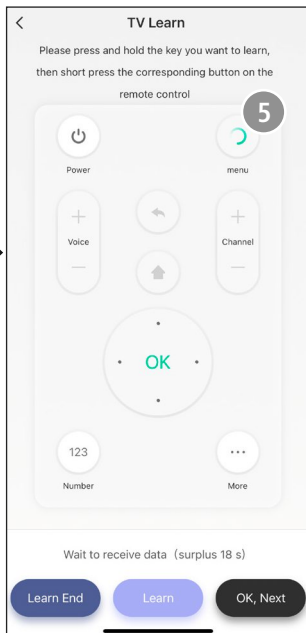
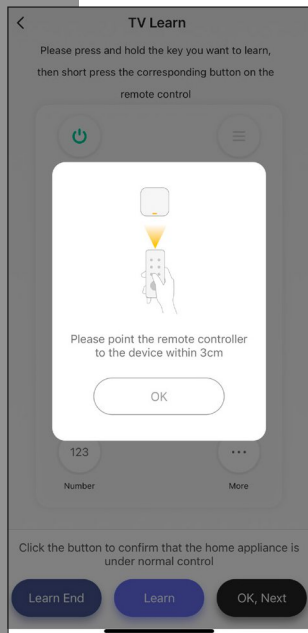
6.1.2 Manual add

1. Click on "Add device"
2. Select the manufacturer of your device

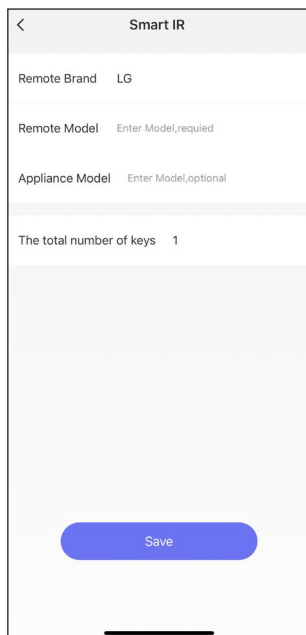
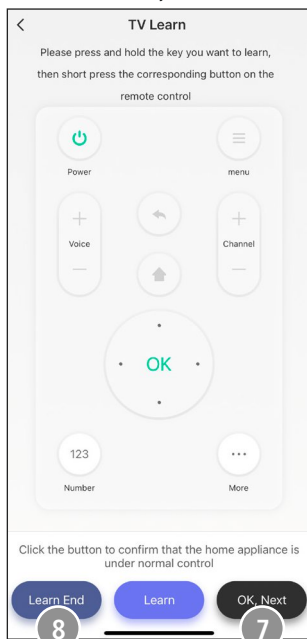


3. Hold your remote control at a distance of 3 cm from the smart IR remote control.
4. You can now program the remote control button by button.
In the app, select the button you want to teach and press and hold the button briefly.
5. A rotating circle now appears on the selected button. Now press the same button on the remote control that you want to teach.
6. Once the button has been successfully programmed, a tick appears in the app.

ADDING A DEVICE TO THE SMART IR REMOTE



7. If you want to program another button, press "Next" and repeat steps 4-6.
8. When you have taught all the buttons you want to teach, press "Done".
9. You can then save your device.





7. Configuration

7.1 Control via voice assistants

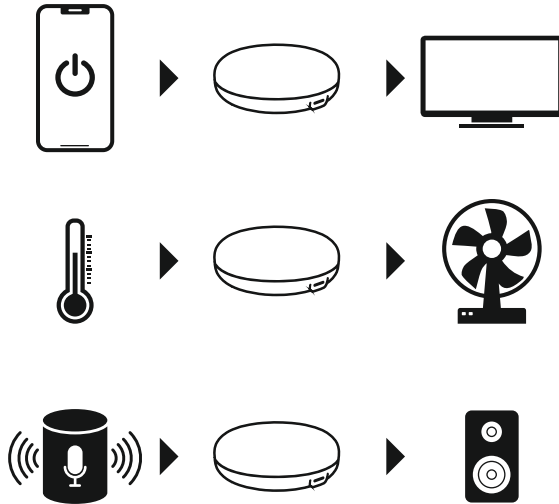
The following voice commands are supported:

- **Switch on / off**
"Alexa / OK Google, switch the TV on."
- **Control volume**
"Alexa/OK Google, turn down the TV"

7.2 Extended usage options with scenarios

Scenarios and automated sequences that can be created in the app allow various combination options and usage options for these products, depending on the SmartHome products in your home. Programming is always via the app (see Section 4 of the App Guide) and will be offered / suggested to you on an individual basis.

Standard usage option





8. Technical data

Specifications according to Regulation (EU) 2019/1782



Brand name, commercial register number, address	Hama, HRA12159, Dresdner Str. 9, 86653 Monheim, Germany
Model identifier	DCT07W050100EU-C1
Input voltage	100-240 V
Input AC frequency	50/60 Hz
Output voltage / output current / output power	5.0 V DC / 1.0 A / 5.0 W
Average efficiency during operation	73.6%
Efficiency at low load (10%)	66.6%
Power consumption at zero load	0.10W



9. Care and maintenance

Note

Disconnect the device from the mains before cleaning and during prolonged periods of non-use.



Only clean this product using a lint-free, slightly damp cloth and do not use any harsh cleaners.

10. Warranty disclaimer

Hama GmbH & Co KG assumes no liability and provides no warranty for damage resulting from improper installation/mounting, improper use of the product or from failure to observe the use instructions and/or safety notes.

11. Declaration of conformity



Hama GmbH & Co KG hereby declares that the radio equipment type [00176639] is in compliance with Directive 2014/53/EU. The full text of the EU declaration of conformity is available at the following Internet address:

<https://uk.hama.com> ➔ 🔍 ➔ 00176639 ➔ Downloads

To limit exposure to electromagnetic fields

This device is intended for use at a distance of at least 20 cm from the body of the user or persons nearby. This device must not be worn or carried on the body.



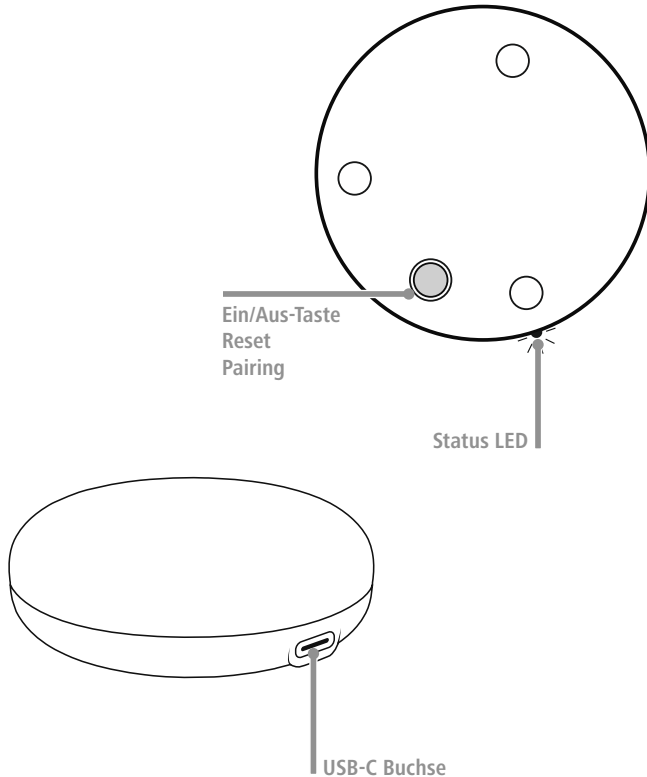


1. Einführung

Vielen Dank, dass Sie sich für ein Hama Produkt entschieden haben!

Nehmen Sie sich Zeit und lesen Sie die folgenden Anweisungen und Hinweise zunächst vollständig durch.

Bewahren Sie diese Bedienungsanleitung anschließend an einem sicheren Ort auf, um darin nachschlagen zu können. Falls Sie das Gerät veräußern, geben Sie diese Bedienungsanleitung an den neuen Eigentümer weiter.



1.1 Erklärung von Warnsymbolen und Hinweisen

Gefahr eines elektrischen Schlags



Dieses Symbol weist auf eine Berührungsgefahr mit nicht isolierten Teilen des Produkts hin, die eine gefährliche Spannung von solcher Höhe führen, dass die Gefahr eines elektrischen Schlags besteht.

Warnung



Wird verwendet, um Sicherheitshinweise zu kennzeichnen oder um Aufmerksamkeit auf besondere Gefahren und Risiken zu lenken.

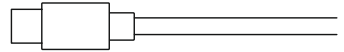
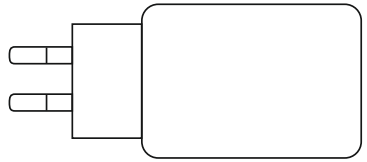
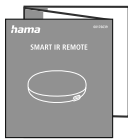
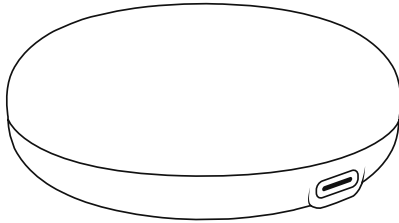
Hinweis



Wird verwendet, um zusätzlich Informationen oder wichtige Hinweise zu kennzeichnen.

2. Verpackungsgehalt

- 1x Smart IR Remote
- 1x USB-Netzteil
- 1x USB-C Kabel
- 1x Kurzanleitung
- 1x Warn- und Sicherheitshinweise





3. Sicherheitshinweise

Gefahr eines elektrischen Schlages



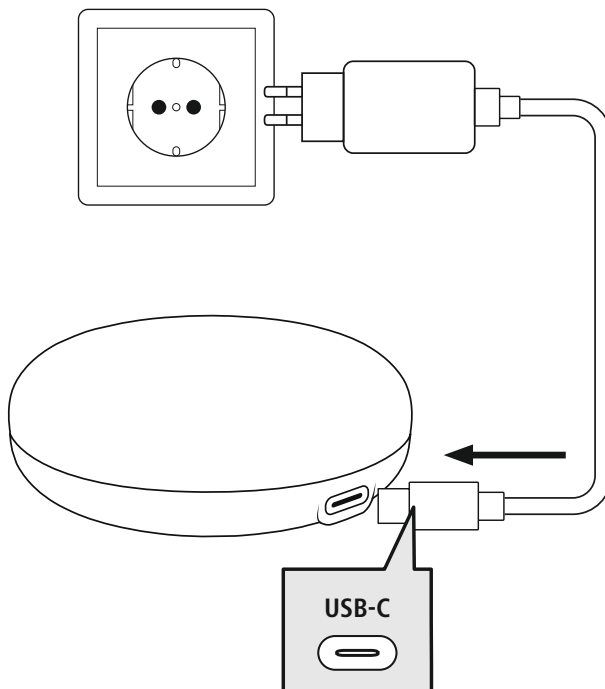
- Öffnen Sie das Produkt nicht und betreiben Sie es bei Beschädigungen nicht weiter.
 - Versuchen Sie nicht, das Produkt selbst zu warten oder zu reparieren. Überlassen Sie jegliche Wartungsarbeit dem zuständigen Fachpersonal.
 - Verwenden Sie das Produkt nicht, wenn der AC-Adapter, das Adapterkabel oder die Netzleitung beschädigt sind.
-
- Das Produkt ist für den privaten, nicht-gewerblichen Haushaltsgebrauch vorgesehen.
 - Verwenden Sie das Produkt ausschließlich für den dazu vorgesehenen Zweck.
 - Das Produkt ist nur für den Gebrauch innerhalb von Gebäuden vorgesehen.
 - Verwenden Sie den Artikel nur unter moderaten klimatischen Bedingungen.
 - Dieses Produkt gehört, wie alle elektrischen Produkte, nicht in Kinderhände!
 - Betreiben Sie das Produkt nicht außerhalb seiner in den technischen Daten angegebenen Leistungsgrenzen.
 - Benutzen Sie das Produkt nicht in Bereichen, in denen elektronische Produkte nicht erlaubt sind.
 - Lassen Sie das Produkt nicht fallen und setzen Sie es keinen heftigen Erschütterungen aus.
 - Nehmen Sie keine Veränderungen am Produkt vor. Dadurch verlieren Sie jegliche Gewährleistungsansprüche.
 - Entsorgen Sie das Verpackungsmaterial sofort gemäß den örtlich gültigen Entsorgungsvorschriften.
 - Verwenden Sie das Produkt nicht in einer feuchten Umgebung und vermeiden Sie Spritzwasser.
 - Das Produkt darf ausschließlich an einem Versorgungsnetz betrieben werden, wie auf dem Typenschild beschrieben.
 - Nicht geeignet für den Betrieb mit Dimmern elektrischen Schaltern, Photozellen, Zeitschalter und Dämmerungsschalter.
 - Achten Sie beim Wechsel von Lampen immer darauf, dass die betroffene Leuchte/Fassung spannungsfrei ist. Schalten Sie sie aus und/oder ziehen Sie den Netzstecker.
 - Knicken und quetschen Sie das Kabel nicht.
 - Betreiben Sie das Produkt nur an einer dafür zugelassenen Steckdose. Die Steckdose muss in der Nähe des Produktes angebracht und leicht zugänglich sein.
 - Ziehen Sie zum Entfernen des Kabels direkt am Stecker und niemals am Kabel.
 - Verwenden Sie das Produkt nicht, wenn der Adapter, das Anschlusskabel oder die Netzleitung beschädigt sind.



4. Inbetriebnahme

4.1 Einschalten

- Verbinden Sie das beiliegende USB-C Kabel mit der USB-Buchse und dem USB-Netzteil.
- Verbinden Sie das Netzteil mit einer ordnungsmäßig installierten und leicht zugänglichen Netzsteckdose.
- Die LEDs beginnen zu blinken.





4.2 Installation der App Hama Smart Home

Zur Verwendung aller Funktionen des Gerätes benötigen Sie ein Smartphone/Tablet und die App **Hama Smart Home**.

Hinweis



- Es werden die folgenden Betriebssysteme unterstützt:
- iOS 16.3 oder höher
- Android 6.0 oder höher

- Laden Sie die App **Hama Smart Home** aus dem App Store (iOS) oder von Google Play (Android) auf Ihr Smartphone/Tablet herunter.
- Zur Installation der App folgen Sie den Anweisungen auf Ihrem Smartphone/Tablet.
- Öffnen Sie die App auf Ihrem Smartphone/Tablet.

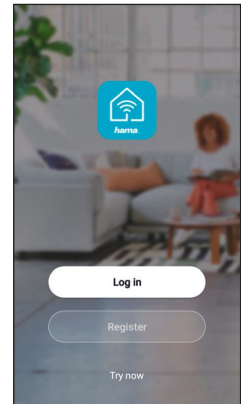
Hinweis



- Während der Einrichtung der App erfolgen Abfragen, ob die App auf Funktionen Ihres Smartphones/Tablets zugreifen darf. Erlauben Sie diese Abfragen für den vollen Funktionsumfang des Gerätes.
- Registrieren Sie sich, um ein neues Konto anzulegen. Alternativ melden Sie sich mit den Zugangsdaten Ihres bestehenden Kontos an.
- Folgen Sie den Anweisungen zur Einrichtung der App, bis Sie ein neues Gerät hinzufügen können, siehe Kapitel **5. Einbinden in der App Hama Smart Home**.



<https://link.hama.com/app/smart-home>



Hinweis



Eine ausführliche Beschreibung der App **Hama Smart Home** und des vollen Funktionsumfangs finden Sie in unserem App-Guide unter:

www.hama.com ⇒ Artikelnummer ⇒ Downloads ⇒ App-Bedienungsanleitung

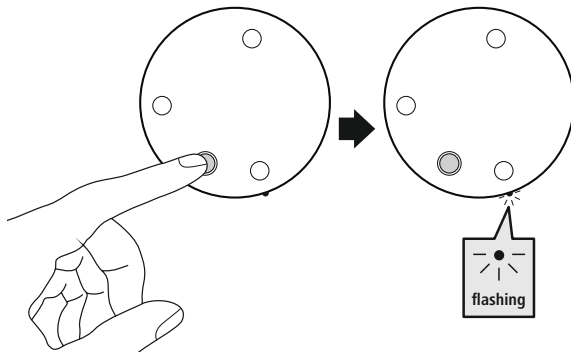
Hinweis



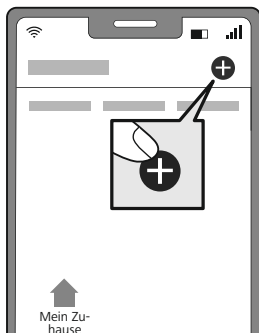
Achten Sie darauf, dass Sie die aktuellste Version der Hama Smart Home App benutzen.

5. Einbinden in der App Hama Smart Home

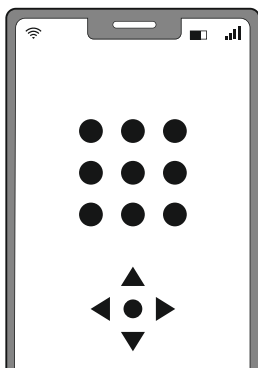
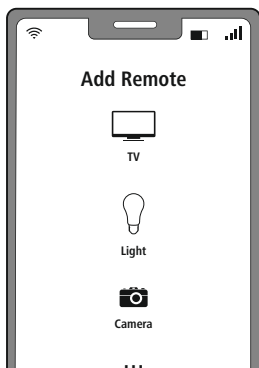
- 1 Drücken und halten Sie die Ein/Aus-Taste für 5 Sekunden gedrückt, bis die LED blau blinkt.



- 2
- Öffnen Sie die App und wählen Sie am unteren linken Bildschirmrand „Mein Zuhause“.
 - Berühren Sie anschließend am oberen rechten Bildschirmrand „+“ und wählen Sie die Kategorie „Heizungssteuerung“.
 - Bestätigen Sie in der App, dass die Zentrale blinkt.
 - Geben Sie anschließend den Namen Ihres WiFi Netzwerkes und das Passwort ein. Bestätigen Sie Ihre Eingabe durch „OK“. Die Zentrale wird nun verbunden.



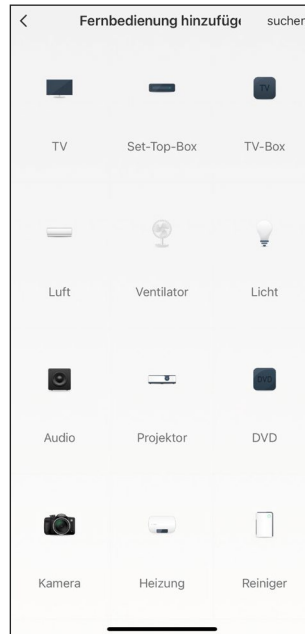
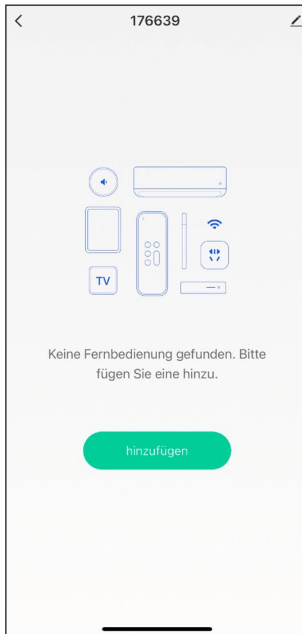
3





6. Hinzufügen eines Gerätes in die Smart IR Remote

1. Klicken Sie auf „Gerät hinzufügen“
2. Wählen Sie das Gerät aus, dessen Fernbedienung Sie hinzufügen wollen





6.1 Anlernen von Geräten (zwei Arten)

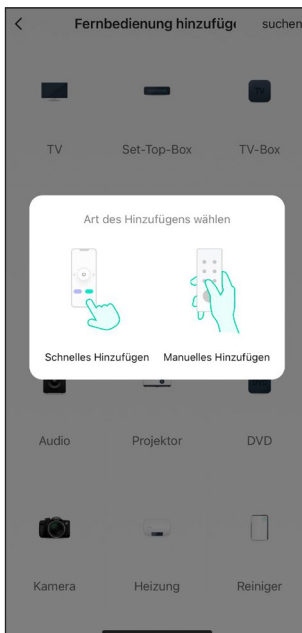
Sie können nun zwischen zwei Arten des Anlernens von Geräten wählen.

Schnelles Hinzufügen:

Beim schnellen hinzufügen, werden Ihnen die Tasten vorgegeben und 3 Tasten angeleert.

Manuell Hinzufügen:

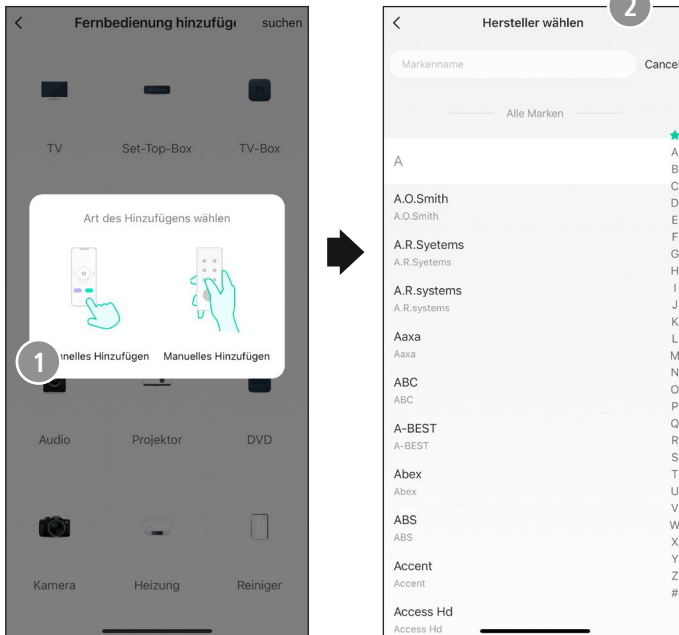
Beim manuellen hinzufügen, lernen Sie jede Taste der Fernbedienung einzeln an.





6.1.1 Schnelles Hinzufügen

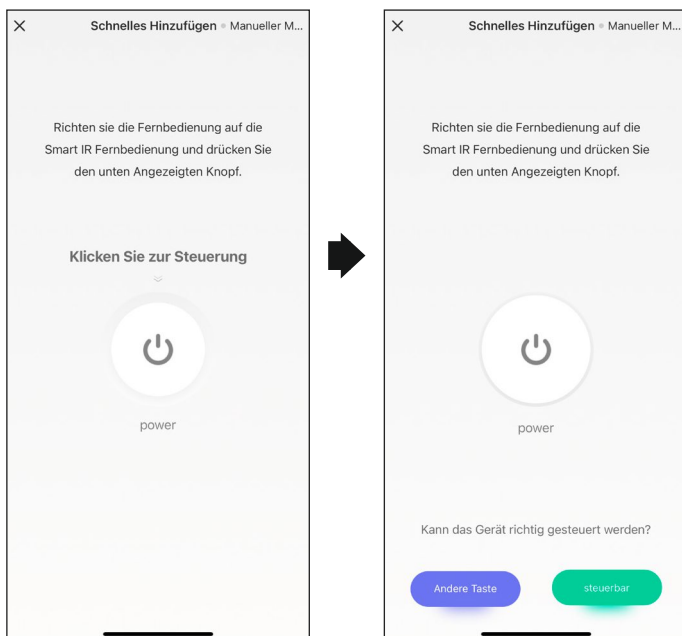
1. Klicken sie auf „Schnelles Hinzufügen“
2. Wählen Sie den Hersteller Ihres Gerätes



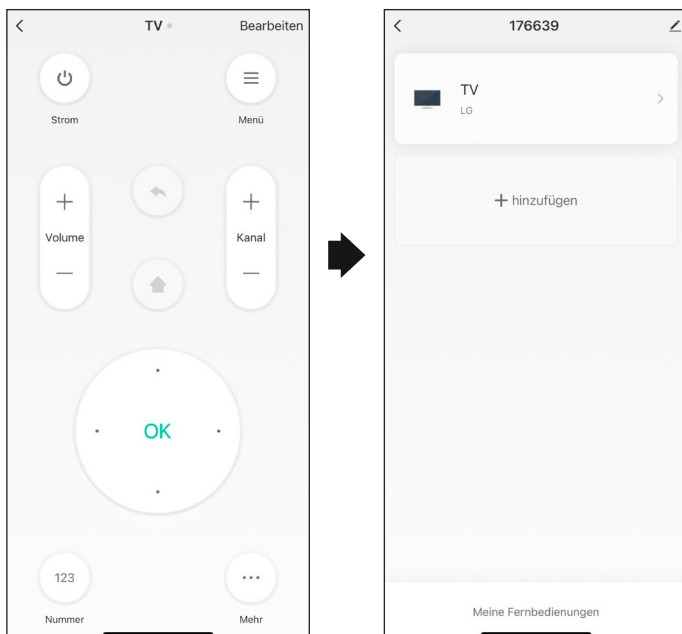
3. Ihnen wird nun vorgegeben die Ein/Ausschalt-Taste anzulernen.
4. Richten Sie Ihre Fernbedienung auf die Smart IR-Fernbedienung und drücken Sie auf Ihrer Fernbedienung die Ein/Ausschalt-Taste.
5. Wenn Sie die Taste gedrückt haben, drücken Sie in der App auf die angezeigte Taste und überprüfen Sie, ob Sie nun mit ihrem Handy ihr Gerät steuern können.
6. Wenn sie das Gerät steuern können, klicken Sie auf „Funktioniert“. -> dann werden Ihnen zwei weitere Tasten vorgeschlagen.
7. Wenn sie das Gerät nicht steuern können, klicken Sie auf „Funktioniert nicht“ und lernen Sie eine andere Taste an.



HINZUFÜGEN EINES GERÄTES IN DIE SMART IR REMOTE



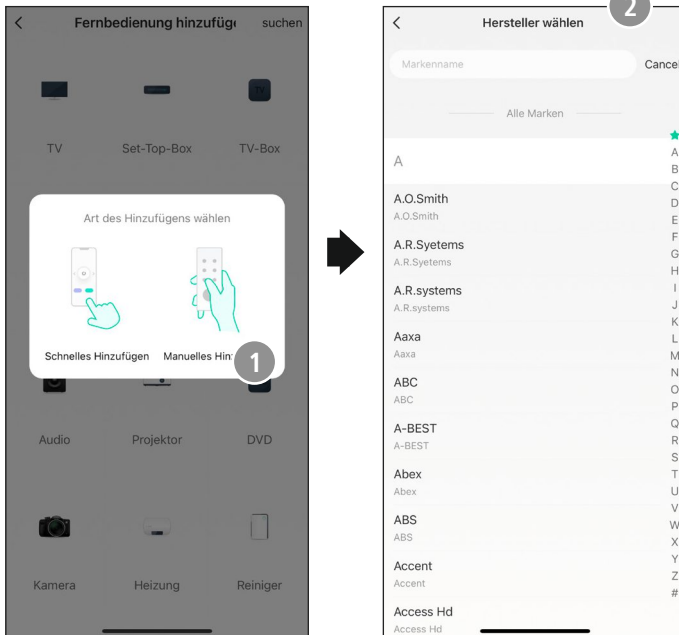
8. Anschließend wird Ihnen die Fernbedienung in der App angezeigt. Versuchen Sie nun, drei weitere Tasten zu steuern und klicken Sie wieder auf „Funktioniert“ oder „Funktioniert nicht“
9. Nachdem Sie die Tasten getestet haben, ist Ihre Fernbedienung verbunden und Sie können nun Ihr Gerät per App steuern.





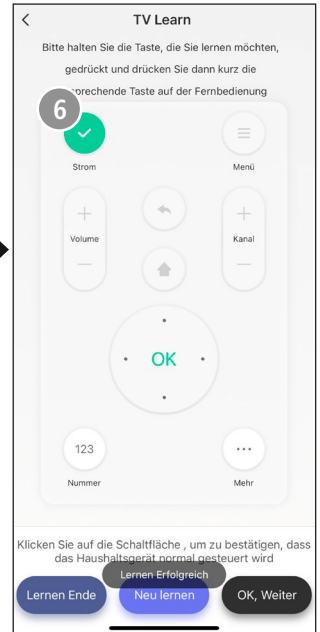
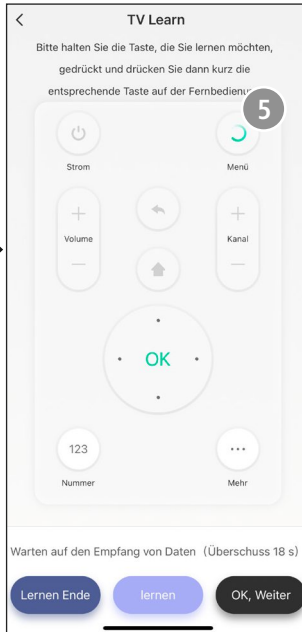
6.1.2 Manuelles Hinzufügen

1. Klicken Sie auf „Manuelles Hinzufügen“
2. Wählen Sie den Hersteller Ihres Gerätes

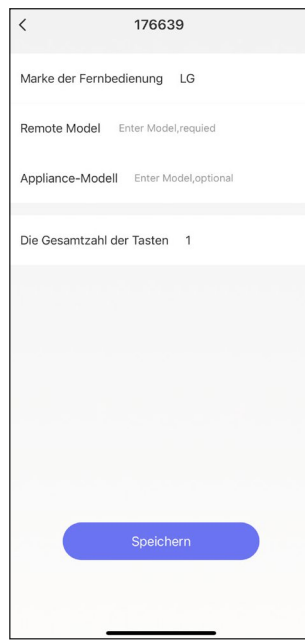
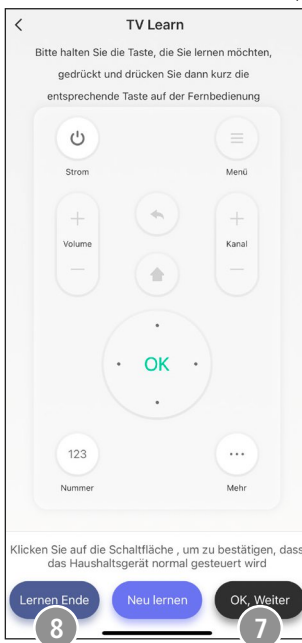


3. Halten Sie ihre Fernbedienung in einem Abstand von 3 cm an die Smart-IR-Fernbedienung.
4. Nun können Sie die Fernbedienung Taste für Taste anlernen.
Wählen Sie in der App die Taste, die Sie anlernen möchten und halten sie die Taste kurz gedrückt.
5. Auf der gewählten Taste erscheint nun ein rotierender Kreis. Drücken Sie jetzt dieselbe Taste auf der Fernbedienung, die sie anlernen möchten.
6. Nach erfolgreichem anlernen der Taste erscheint ein Haken in der App.

HINZUFÜGEN EINES GERÄTES IN DIE SMART IR REMOTE



7. Wenn Sie eine weitere Taste anlernen möchten, drücken Sie auf „Weiter“ und wiederholen Sie Schritt 4-6.
8. Wenn Sie alle Tasten angelernt haben, die Sie anlernen möchten, drücken sie auf „Fertig“.
9. Anschließend können Sie ihr Gerät speichern.



7. Konfiguration

7.1 Steuerung über Sprachassistenten

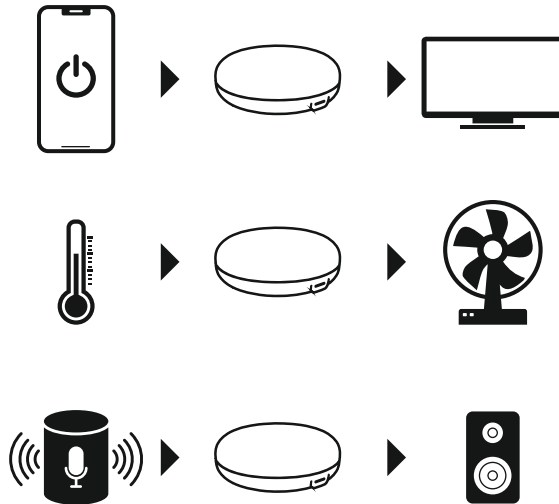
Es stehen folgende Sprachbefehle zur Verfügung:

- **An-/Ausschalten**
„Alexa/OK Google, schalte den Fernseher an“
- **Lautstärke regeln**
„Alexa/OK Google, mache den Fernseher leiser“

7.2 Erweiterte Nutzungsmöglichkeiten durch Szenen

Durch Szenen und Automationen, die in der App angelegt werden können, ergeben sich je nach vorhandenen SmartHome Produkten in Ihrem Zuhause viele Kombinations- und Nutzungsmöglichkeiten dieser Produkte. Die Programmierung erfolgt immer über die App (siehe Kapitel 4 des App Guide) und wird Ihnen individuell angeboten/vorgeschlagen.

Standard Nutzungsmöglichkeit





8. Technische Daten

Angaben nach Verordnung (EU) 2019/1782		
Handelsmarke, Handelsregisternummer, Anschrift	Hama, HRA12159, Dresdner Str. 9, 86653 Monheim	
Modellkennung	DCT07W050100EU-C1	
Eingangsspannung	100-240 V	
Eingangswechselstromfrequenz	50/60 Hz	
Ausgangsspannung / Ausgangsstrom / Ausgangsleistung	5.0 V DC / 1.0 A / 5.0 W	
Durchschnittliche Effizienz im Betrieb	73.6 %	
Effizienz bei geringer Last (10 %)	66.6 %	
Leistungsaufnahme bei Nulllast	0.10 W	



9. Wartung und Pflege

Hinweis



Trennen Sie das Gerät vor der Reinigung und bei längerem Nichtgebrauch vom Netz.

Reinigen Sie dieses Produkt mit einem fusselfreien, leicht feuchten Tuch und verwenden Sie keine aggressiven Reiniger.

10. Haftungsausschluss

Die Hama GmbH & Co KG übernimmt keine Haftung oder Gewährleistung für Schäden, die aus unsachgemäßer Installation, Montage und unsachgemäßem Gebrauch des Produkts oder einer Nichtbeachtung der Bedienungsanleitung und/oder der Sicherheitshinweise resultieren.

11. Konformitätserklärung



Hiermit erklärt die Hama GmbH & Co KG, dass der Funkanlagentyp [00176639] der Richtlinie 2014/53/EU entspricht. Der vollständige Text der EU-Konformitätserklärung ist unter der folgenden Internetadresse verfügbar:

<https://de.hama.com> → 🔍 → 00176639 → Downloads

Zur Begrenzung der Exposition gegen elektromagnetische Felder





Dieses Gerät ist vorgesehen für die Verwendung in einem Abstand von mindestens 20 cm zum Körper des Benutzers oder Personen in der Nähe. Dieses Gerät darf nicht am Körper getragen werden.

hama

Hama GmbH & Co KG
86652 Monheim / Germany

Service & Support

 www.hama.com

 +49 9091 502-0

D

GB

The Bluetooth® word mark and logos are registered trademarks owned by Bluetooth SIG, Inc. and any use of such marks by Hama GmbH & Co. KG is under license. Other trademarks and trade names are those of their respective owners.

All listed brands are trademarks of the corresponding companies. Errors and omissions excepted, and subject to technical changes. Our general terms of delivery and payment are applied.