

Inhoudsopgave:

1.	Installatie van driver en configuratieprogramma onder Windows	pagina 03
2.	Het configuratieprogramma – Inleiding en bediening onder Windows	pagina 04
2.1	WPS Automatische configuratie	pagina 04
2.2	Uitvoerige configuratie	pagina 05
2.2.1	Een nieuw profiel aanleggen	pagina 05
2.2.1.1	Infrastructuurmodus	pagina 05
2.2.1.2	Ad-hocmodus	pagina 05
2.2.2	Codering voor wireless LAN instellen	pagina 06
2.2.2.1	WEP-codering	pagina 06
2.2.2.2	WPA/WPA2-codering	pagina 07
3.	Configuratie van besturingssysteem en computer (Windows)	pagina 07
4.	Deïnstallatie van driver en configuratieprogramma onder Windows	pagina 08
5.	Installatie van driver en configuratieprogramma onder MAC OS X	pagina 09
6.	Configuratie van besturingssysteem en computer (MAC OS X)	pagina 09
7.	Het configuratieprogramma – Inleiding en bediening onder Mac OS X	pagina 10
7.1	Snelle configuratie	pagina 10
7.2	Uitvoerige configuratie	pagina 10
7.2.1	Een nieuw profiel aanleggen	pagina 10
7.2.2	Codering voor wireless LAN instellen	pagina 11
7.2.2.1	WEP-codering	pagina 12
7.2.2.2	WPA/WPA2-codering	pagina 12
8.	Support- en contactinformatie	pagina 13

Inhoud van de verpakking:

- 1x wireless LAN USB-stick, 150 Mbps
- 1x USB-aansluitkabel
- 1x driver-cd-rom
- 1x afgedrukte gebruiksaanwijzing

Aanwijzingen voor de plaats van opstelling

De verbindingsskwaliteit is sterk afhankelijk van de plaats van opstelling of van de omgeving van uw WLAN-apparaat. Zorg ervoor dat het apparaat of de antenne ervan niet afgedekt of ingebouwd zijn. Hiervoor gebruikt u het meegeleverde USB-verlengkabel. Bovendien is opstelling in de buurt van metalen voorwerpen en elektrische apparatuur of apparatuur die straling afgeeft af te raden. Mochten er toch storingen in de ontvangst optreden of de verbinding wordt verbroken, zet dan storingsbronnen zoals DECT-telefoons, mobiele telefoons, Bluetooth-apparatuur of andere WLAN-netwerken weg of schakel ze uit. Als dit niet mogelijk is, kan het wisselen van het kanaal ook uitkomst bieden.

Systeemeisen:

- Pc of laptop met beschikbare USB-poort
- Besturingssysteem Windows 2000/XP/XP-x64 Edition/Vista of MAC OS X 10.3.x/10.4.x/10.5.x.

Veiligheidsinstructies:

Neem het apparaat niet in een vochtige of zeer stoffige omgeving in gebruik. Bescherm het toestel tegen druk en stoten. Het toestel mag tijdens het bedrijf niet geopend of bewogen worden.

1. Installatie van driver en configuratieprogramma onder Windows

Sla voor de installatie alle geopende, bewerkte documenten op. Sluit daarna alle actieve programma's. Plaats de meegeleverde cd-rom in het station. Meestal start de cd automatisch. Als het menu niet automatisch gestart wordt, dubbelklikt u onder 'Deze computer' op het symbool voor het cd-station. Na het starten wordt het volgende venster weergegeven: Selecteer de gewenste taal!

Aanwijzing voor Windows Vista:

als na het plaatsen van de cd-rom het venster „Automatische weergave“ verschijnt, klikt u in dat geval op „autorun.exe uitvoeren“.

Deze installatieroutine is geschikt voor de besturingssystemen Windows 2000/XP/XP-x64 Edition/Vista.

Klik nu op **Install** om de installatie voort te zetten. Klik op **Users Guide** om de gebruiksaanwijzing weer te geven. Om PDF-bestanden weer te geven is Adobe Reader vereist. Als tot nu toe nog geen versie van Adobe Reader geïnstalleerd is, vindt u op de meegeleverde driver-cd een kostenloze versie. Klik op **Download Driver** om geactualiseerde drivers van de Hama-website te downloaden. Hier kunt u controleren of er intussen voor het tot nu toe niet ondersteunde systeem drivers ontwikkeld zijn. Selecteer **Back** om terug te keren naar de taalselectie.

Aanwijzing voor Windows Vista:

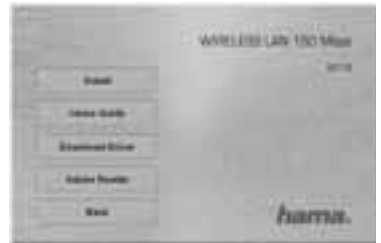
de melding „Een niet geïdentificeerd programma wil toegang tot de computer“ verschijnt. Geef hier toestemming voor de toegang door op „Toelaten“ te klikken.

Nadat Installeren geselecteerd is, wordt de InstallShield Wizard geladen. Dit kan onder omstandigheden enkele seconden duren. Even wachten a.u.b. tot de InstallShield Wizard gestart wordt!

Lees de licentieovereenkomst. Markeer „I accept the terms of the license agreement“ en klik vervolgens op Verder, als u ermee akkoord gaat.

Alleen voor gebruikers van Windows XP

In het daarop volgende aanzicht wordt gevraagd of u voor de configuratie van de wireless LAN-adapter het Hama-configuratieprogramma of het in Windows geïntegreerde configuratieprogramma wilt gebruiken. Wij raden aan om het configuratieprogramma van Hama te gebruiken. Selecteer hiervoor **Hama Wireless Utility** en klik op **Next**.



Klik vervolgens op **Installeren** om de installatie te starten.

Beëindig de installatie door op **Voltoeien** te klikken en sluit daarna de WLAN-adapter op de computer aan! Het is mogelijk dat het besturingssysteem opnieuw gestart moet worden.

2. Het configuratieprogramma – Inleiding en bediening onder Windows

Open het configuratieprogramma van Hama! Klik hiervoor op **Start -> Programma's -> Hama wireless LAN -> Hama wireless LAN Utility**.

Indien het programma reeds op de achtergrond gestart is, vindt u het terug in de taaklijst rechtsonder op het beeldscherm:



Open de utility van hier uit door op het omcirkelde symbool te dubbelklikken. De Hama wireless LAN-utility start met het volgende aanzicht, waarbij de waarden in de kolommen van elkaar verschillen.

In dit aanzicht staan alle beschikbare draadloze netwerken.

Aanwijzing met betrekking tot de pijl rechts beneden

teneinde de overige details weer te geven, klikt u a.u.b. op de pijl onderin rechts. Door er nogmaals op te klikken wordt het venster weer kleiner.

In het onderste gedeelte van dit venster ziet u de verbindingstatus (**Connected/Disconnected**). Met de knop **Update** kunt u nogmaals naar draadloze netwerken zoeken.



2.1 WPS Automatische configuratie

WPS (WiFi Protected Setup) is een functie waarmee u makkelijker de veiligheidsconfiguratie van de Wireless LAN verbinding kunt uitvoeren. Om van de functie gebruik te kunnen maken, moet de router/het accesspoint en het andere toestel (WLAN USB-stick, PCI-kaart of PCMCIA-kaart) over de WPS-functie beschikken. Voor het uitvoeren van de veiligheidsconfiguratie gaat u als volgt te werk:

De router/het accesspoint geeft aan welke codering en welke sleutel er gebruikt worden. De hier aangegeven codering is voor alle netwerkdeelnemers bindend.

Er zijn in principe twee handelswijzen mogelijk:

a) Configuratie per toetsdruk

Druk op de router/het accesspoint de **WPS Button** in. Binnen twee minuten moet u de toets op de WLAN-adapter indrukken of in het configuratieprogramma van de WLAN-adapter op de knop PBC onder tabblad WPS drukken. De verbinding wordt nu automatisch tot stand gebracht.

b) Pin-code

Noteer de **pin-code**, die in het configuratieprogramma van de WLAN-adapter wordt weergegeven. Kies het doelnetwerk in de bovenste lijst en klik vervolgens op de knop **PIN**. Ga naar het gebruikersscherm van de router. Als uw router deze handelswijze ondersteunt, vindt u in de WPS-instellingen een invoerveld voor de **pin-code**. Voer de genoteerde code in en start de overdracht. De verbinding wordt nu automatisch tot stand gebracht.

Nadat de verbinding tot stand is gebracht, wordt er een profiel aangemaakt, waardoor de verbinding na het opnieuw starten automatisch weer tot stand wordt gebracht.

Voor uitvoerige informatie over het instellen van de codering leest u verder op pagina 6 onder **Codering voor wireless LAN instellen**.

2.2 Uitvoerige configuratie

Voor de configuratie van uw USB-stick is het handig om een **profiel** aan te leggen. Met een profiel kunnen verschillende instellingen voor een verbinding onder een bepaalde naam opgeslagen worden. Als u bijvoorbeeld afwisselend met verschillende draadloze netwerken een verbinding tot stand wilt brengen, kunt u de instellingen voor de netwerken in profielen opslaan waardoor snel een andere configuratie gekozen kan worden.

2.2.1 Een nieuw profiel aanleggen

Om een profiel te maken heeft u de volgende informatie nodig:

- **SSID** (netwerk-ID): dit is de netwerknaam van het gewenste net.
- **encryption** die in het doelnetwerk gebruikt wordt.
- **networktype** (soort netwerk): infrastructuur of ad-hoc.

Er zijn in principe twee mogelijkheden om een profiel aan te leggen:

Variant 1 : Ga naar het tabblad **Profile** en klik dan op **Add!**

of
Variant 2 : Ga naar het tabblad **Network!** Daar worden alle beschikbare netwerken in een lijst weergegeven. Markeer het gewenste netwerk en klik op **Add to profile!**

Alleen voor verborgen netwerken:

Als het veld voor de SSID leeg is, is bij de router of het accesspoint ingesteld dat deze verborgen moet worden. De SSID kan daarom niet automatisch overgenomen worden.

Daarna geeft het beeldscherm in beide gevallen het volgende venster weer:

Met deze USB-stick kunt u twee verschillende netwerktypen opbouwen. **Infrastructuur**: selecteer dit type als u met dit wireless LAN-apparaat een verbinding met een wireless LAN-router of accesspoint tot stand wilt brengen.



Ad-hoc: selecteer dit type als u zonder wireless LAN-router of accesspoint een directe verbinding tot stand wilt brengen met een ander wireless LAN-clientapparaat, zoals een andere USB-stick of een WLAN PCI-inbouwkaart. Voor dit type verbindingen zijn twee WLAN-clientapparaten nodig.

2.2.1.1 Infrastructuurmodus

Geef eerst een naam aan uw profiel (**profile name**), bijvoorbeeld „PROF1“.

Als u **variant 1** kiest om het nieuwe profiel te maken, moet nu de netwerk-ID (SSID) van het doelnetwerk in het veld **SSID** ingevoerd worden. Deze staat in de wireless LAN-instellingen van uw router resp. accesspoint of u kunt deze bij een bevoegde persoon opvragen. Als u voor **variant 2** gekozen heeft, is de **SSID** al automatisch overgenomen uit het netwerkoverzicht.

Om het energieverbruik te reduceren, kunt u de stick in de **Power Saving Mode (PSM)** gebruiken. Hierbij worden bepaalde functies uitgeschakeld resp. met een laag vermogen in werking gesteld, indien deze niet volledig gebruikt worden.

Selecteer „**Constantly Awake Mode (CAM)**” als u voor de hele gebruiksduur over het volledige vermogen wilt beschikken.

Selecteer onder netwerktype **Infrastructuur**. Met deze modus kan een verbinding tot stand gebracht worden met een wireless LAN-router of accesspoint. De instellingen voor **TX Power**, **RTS-Threshold** en **Fragment Threshold** kunt u op de standaardwaarden laten staan.

Indien u in uw netwerk een codering gebruikt, gaat u naar het tabblad **Auth.\Encry.** en zet u de configuratie voort.

Als u uw netwerk zonder codering gebruikt, neemt u uw instellingen over met **OK!** Om het gemaakte profiel te activeren gaat u naar het tabblad **Profiles**, markeert u het profiel en klikt u vervolgens op **Activate**.

2.2.1.2 Ad-hocmodus

Geef eerst een naam aan uw profiel (**profile name**), bijvoorbeeld „PROF1“.

Als u **variant 1** kiest om het profiel te maken, moet nu de netwerk-ID (SSID) van het doelnetwerk in het veld **SSID** ingevoerd worden. Als u voor **variant 2** gekozen heeft, is de **SSID** al automatisch overgenomen uit het netwerkoverzicht.

Selecteer onder netwerktype **Ad-hoc**. Met deze modus kan een verbinding tot stand gebracht worden met andere wireless LAN-clientapparaten, zoals USB-sticks, PCI-kaarten of een CardBus. De instellingen voor **TX Power**, **Preamble**, **RTS-Threshold** en **Fragment Threshold** kunt u op de standaardwaarden laten staan. Bovendien moet u onder **channel** het gebruikte wireless LAN-kanaal instellen. In Europa staan in de frequentieband 2,4 GHz dertien kanalen ter beschikking.

Indien in uw netwerk een codering gebruikt moet worden, gaat u naar het tabblad **Auth.\Encry**, en zet u de configuratie voort.

Als u uw netwerk zonder codering gebruikt, neemt u uw instellingen over met **OK!** Om het gemaakte profiel te activeren gaat u naar het tabblad **Profiles**, markeert u het profiel en klikt u vervolgens op **activate**.

2.2.2 Codering voor wireless LAN instellen

Het is belangrijk om eerst onderscheid te maken tussen enkele begrippen. Daarom een korte verklaring van de belangrijkste, hier gebruikte begrippen:

Authenticatie: de authenticatie is een proces waarbij de identiteit, bijvoorbeeld van een persoon, aan de hand van een bepaald kenmerk wordt vastgesteld. Dit kan bijvoorbeeld met een vingerafdruk, een wachtwoord of een willekeurig ander bewijs van autorisatie.

Codering: de codering is een proces waarbij een „ongecodeerde tekst“ met behulp van een coderingsproces (algoritme) in een „geheime tekst“ wordt omgezet. Hiervoor kunnen één of meerdere codes gebruikt worden. Bovendien moet vermeld worden dat elk afzonderlijk coderingsproces een of meerdere mogelijkheden voor authenticatie biedt.

Ga nu naar het tabblad **Auth.\Encry**.

In principe stelt dit apparaat de volgende coderingstypen ter beschikking:

WEP-codering met 64 bit en 128 bit, WPA en WPA2-codering.

Aanwijzing!!!

De codering is standaard gedeactiveerd. Om veiligheidsredenen raden wij u echter aan om altijd een codering te gebruiken.

2.2.2.1 WEP-codering

Wired Equivalent Privacy (**WEP**) is een standaard coderingsalgoritme voor WLAN. Het moet zowel de toegang tot het net regelen als de integriteit van de data garanderen. Vanwege de verschillende zwakke punten wordt dit proces als onveilig beschouwd.

Als u de WEP-codering wilt gebruiken, selecteert u onder codering **WEP!** Met betrekking tot het authenticatietype staan bij WEP twee mogelijkheden ter beschikking:

Selecteer **Open** als alle clients voor het WLAN vrijgeschakeld moeten worden. Er vindt vrijwel geen verdere authenticatie meer plaats.

Selecteer **Shared** als u de authenticatie via het proces challenge-response wilt. Hierbij wordt de authenticatie uitgevoerd met een geheime gedeelde code. Alle WLAN-deelnemers moeten deze code kennen.

Alle andere selectiemogelijkheden onder het authenticatietype hebben bij WEP geen betekenis.

Nu heeft u de mogelijkheid om in de onderste helft van het venster vier codes op te slaan (bij Windows Vista slechts één code). De code die gemarkeerd is, wordt steeds gebruikt.

Er worden twee coderingen ondersteund, met 64 bit en 128 bit. De codering met 128 bit biedt een hogere veiligheid. Selecteer eerst of u het **hex-** (u kunt tekens van 0-9 en van a-f gebruiken) of **ASCII**-tekenstelsel (elk willekeurig teken mag gebruikt worden) wilt gebruiken.

Deze instelling en de keuze tussen een codering met 64 of 128 bit bepalen de lengte van de in te voeren code.



WEP 64 bit ASCII vereist 5 tekens
WEP 64 bit HEX vereist 10 tekens
WEP 128 bit ASCII vereist 13 tekens
WEP 128 bit HEX vereist 26 tekens

Voorbeelden: 64 bit hex (10 tekens) = 231074a6ef
64 bit ASCII (5 tekens) = j31n!
128 bit hex (26 tekens) = 231074a6b9773ce43f91a5bef3
128 bit ASCII (13 tekens) = urlaub2006!+0

2.2.2.2 WPA/WPA2-codering

Wi-Fi Protected Access (**WPA**) is een coderingsmethode voor WLAN. WPA heeft de architectuur van WEP, maar biedt bovendien bescherming door dynamische codes die op het Temporal Key Integrity Protocol (TKIP) gebaseerd zijn. Daarnaast biedt het PSK's (Pre-Shared-Key's) of een EAP (Extensible Authentication Protocol) voor de authenticatie van gebruikers. Hiervoor is echter een RADIUS-server nodig. WPA2 is de verder ontwikkelde versie van WPA dat een ander coderingsalgoritme gebruikt, de AES (Advanced Encryption Standard).

Met betrekking tot de authenticatie wordt bij WPA onderscheid gemaakt tussen **pre-shared-key** en de authenticatie via speciale **authenticatieprotocollen**, waarbij het meestal gaat om varianten van de EAP (Extensible Authentication Protocol). Voor de tweede authenticatiemethode, die privé maar zelden gebruikt wordt, wordt een zogenoemde authenticatieserver (**RADIUS-server**) gebruikt. De gegevens die u nodig heeft voor de configuratie van deze authenticatiemethode, krijgt u van uw systeembeheerder.

De methode via de **pre-shared-key** daarentegen is gebruikelijker en biedt een grote mate van veiligheid.

Als u de WPA-codering wilt gebruiken, selecteert u onder het authenticatietype **WPA-PSK** en onder codering **TKIP**!
Voer in het veld **WPA Preshared Key** nu nog de gebruikte code in!
De ingevoerde code dient beslist identiek te zijn aan de in het netwerk gebruikte code. Deze heeft bij ASCII een lengte van minimaal acht en maximaal 63 willekeurige tekens, waarbij letters (A-Z), getallen en leestekens toegestaan zijn. Bij HEX zijn dit 64 tekens, waarbij uitsluitend tekens van 0-9 en a-f gebruikt mogen worden. Als u deze code niet heeft, vindt u deze in uw router/accesspoint. Anders is deze verkrijgbaar bij de persoon die verantwoordelijk is voor deze apparaten. Neem de instellingen over door op **OK** te klikken.



Als u de **WPA2-encryption** wilt gebruiken, selecteert u onder het authenticatietype **WPA2-PSK** en onder codering **AES**!
Voer in het veld **WPA Preshared Key** nu nog de gebruikte code in!

De ingevoerde code dient beslist identiek te zijn aan de in het netwerk gebruikte code. Deze heeft bij ASCII een lengte van minimaal acht en maximaal 63 willekeurige tekens, waarbij letters (A-Z), getallen en leestekens toegestaan zijn. Bij HEX zijn dit 64 tekens, waarbij uitsluitend tekens van 0-9 en a-f gebruikt mogen worden. Als u deze code niet heeft, vindt u deze in uw router/accesspoint. Anders is deze verkrijgbaar bij de persoon die verantwoordelijk is voor deze apparaten.



Neem de instellingen over door op **OK** te klikken.
Om het gemaakte profiel te activeren gaat u naar het tabblad **Profiles**, markeert u het profiel en klikt u vervolgens op **Activate**.

3. Configuratie van besturingssysteem en computer (Windows)

Nadat het netwerkkapparaat met succes geïnstalleerd is, moet onder andere nog een te gebruiken protocol geïnstalleerd resp. geconfigureerd worden. Via dit protocol wisselen de computers van een netwerk data uit. Meestal wordt TCP/IP gebruikt. Hierbij moet aan elke computer een eigen adres gegeven worden. Het automatisch verstrekken van een adres is alleen betrouwbaar als in het netwerk een DHCP-server aanwezig is, bijvoorbeeld een router of accesspoint. Als u de beschikking heeft over een dergelijk apparaat met DHCP-functie, dient u de instelling op Automatisch verkrijgen te laten staan.

Om de instellingen op uw pc te controleren, gaat u als volgt te werk:

Start -> Instellingen -> Configuratie -> Netwerkverbindingen

Selecteer hier de verbinding (netwerkadaptor) via welke uw pc met de router verbonden is, bijvoorbeeld „LAN-verbinding“. Na een **klik met de rechter muisknop** op de betreffende verbinding ziet u onder **Eigenschappen** de volgende afbeelding.

Markeer het item **Internetprotocol (TCP/IP)** in de lijst en klik vervolgens op **Eigenschappen**.

Selecteer **IP-adres automatisch verkrijgen** en **DNS-serveradres automatisch verkrijgen**, indien zich een DHCP-server in uw netwerk bevindt! Bevestig vervolgens met **OK**, in het volgende venster klikt u eveneens op **OK!** Uw pc is nu zo geconfigureerd dat deze zijn IP-adres automatisch van de router krijgt.

Indien u niet over een apparaat met geïntegreerde DHCP-server beschikt, moet u de IP-adressen handmatig verstrekken. Het navolgende voorbeeld beschrijft de basisinstelling via handmatige verstrekking van het adres.

Voor lokale netwerken zijn hiervoor speciale adresbereiken, die niet worden doorgestuurd op internet.

Een bereik dat u voor uw netwerk kunt gebruiken is bijv. 192.168.1.1 tot 192.168.1.254. De eerste pc ontvangt dan het adres 192.168.1.1, de tweede 192.168.1.2, de derde 192.168.1.3 etc.

Selecteer **Volgend IP-adres gebruiken** en voer uw IP-adres volgens het voorgeschreven model in.

Eerste pc = IP-adres 192.168.1.1 subnetmasker 255.255.255.0
Tweede pc = IP-adres 192.168.1.2 subnetmasker 255.255.255.0

Bevestig de ingevoerde gegevens met **OK!**

4. Deïnstallatie van driver en configuratieprogramma onder Windows

Sla alle geopende documenten op en sluit alle programma's voordat u met de deïnstallatie begint.

Selecteer **Start => Instellingen => Configuratie => Software**

Selecteer **Hama wireless LAN-adapter** en klik op **Remove!** Beantwoord de daarop volgende vraag door op **Yes** te klikken. Verwijder de WLAN-adapter en klik vervolgens op **Voltoeien**.



5. Installatie van driver en configuratieprogramma onder MAC OS X

Sla voor de installatie alle geopende, bewerkte documenten op. Sluit daarna alle actieve programma's. Zorg er tevens voor dat u de beheerdersrechten bezit om de driver correct te kunnen installeren.

Sluit de Hama WLAN USB-stick aan op een vrije USB-poort 2.0. Start vervolgens uw Apple-computer. Zodra het besturingssysteem volledig geladen is, plaatst u de meegeleverde driver-cd-rom in uw station. Daarop verschijnt een icoon met de cd-rom op uw desktop. Dubbelklik op het icoon en selecteer de directory MAC-driver in het Finder-venster. Daar ligt het voor de installatie benodigde DMG-bestand. Dubbelklik op het **DMG-bestand** om het image te activeren.

Nadat het image geactiveerd is, selecteert u de juiste directory voor uw geïnstalleerde MAC OS X-versie (bij 10.5x MAC OS X 10.4 driver selecteren) en dubbelklikt u vervolgens op het overeenkomstige **PKG-bestand**. De installatie wordt nu gestart. Selecteer de harde schijf waarop u de driver en het configuratieprogramma wilt installeren. Daarna moet het systeem opnieuw gestart worden.

6. Configuratie van besturingssysteem en computer onder MAC OS X

Nadat de driver geïnstalleerd is, moet u de netwerkgeving op basis van de nieuwe situatie configureren. Ga hiervoor als volgt te werk.

Klik op het **Apple**-symbool in de bovenste menubalk en selecteer het menupunt **Netwerkomgeving**.

Selecteer het menupunt **Systeemvoorkeuren „Netwerk“**... Nu wordt het volgende venster geopend. Bevestig de aanwijzing met **OK**!



Aanwijzing: Als de hierboven afgebeelde melding niet wordt weergegeven, is de Hama WLAN USB-stick niet goed herkend door uw PowerMac. Zorg er voor dat de stick goed verbonden is met een USB-interface 2.0 en dat de USB-interfacekaart 2.0 correct in uw systeem geïnstalleerd is!

Nadat de Hama WLAN USB-stick volgens de voorschriften herkend is, wordt het volgende venster geopend.

Selecteer onder het menupunt **Netwerkomgeving** de optie **Nieuwe omgeving...** Geef de nieuwe omgeving bijvoorbeeld de naam WLAN en klik op de knop **OK**.



Selecteer in het netwerkvenster weer het menupunt **Netwerkomgeving** en selecteer de zojuist aangelegde Nieuwe omgeving, in dit voorbeeld **WLAN**. Daarna selecteert u in het netwerkvenster het menupunt **Weergeven** en kiest u de optie **Netwerkconfiguraties**.

Aanwijzing: de selectie van de aansluitingen kan afhankelijk van het MAC-model en de uitrusting verschillen.

In dit geval verwijderd u de haakjes bij alle aansluitingen behalve bij de aansluiting Ethernet-aansluiting (**en2**). Klik vervolgens op de knop **Nu activeren/Nu toepassen**.

Hiermee is de configuratie van het systeem beëindigd.



7. Het configuratieprogramma – Inleiding en bediening onder Mac OS X

Aangezien het bij de Hama WLAN USB-stick niet om een officieel Apple Airport-product gaat, kunt u het in het systeem geïntegreerde Airport-dienstprogramma niet gebruiken. Om de Hama WLAN USB-stick te configureren moet u de meegeleverde utility oproepen. Open de Finder en selecteer de harde schijf waarop u de driver en de utility voorheen geïnstalleerd heeft. De utility wordt standaard in de directory Programma's geïnstalleerd. Dubbelklik nu op het icoon USB Wireless Utility.



Dan verschijnt het volgende venster:

In dit aanzicht staan alle beschikbare draadloze netwerken. Weergegeven worden de **SSID** die voor de identificatie van WLAN-apparaten in het betreffende wireless LAN dient, het MAC-adres van de router (**BSSID**), de signaalsterkte (**Signal**), het gebruikte kanaal (**Channel**), het gebruikte coderingsalgoritme (**Encryption**) evenals de authenticatie (**Authentication**) en het netwerktype (**Network type**). In het onderste gedeelte van dit venster ziet u de verbindingstatus (**Connected / Disconnected**). Met de knop **RESCAN** kunt u nogmaals naar draadloze netwerken zoeken.



7.1 Snelle configuratie

Selecteer als eerste het gewenste WLAN door in de lijst op de betreffende regel klikken. Het geselecteerde netwerk is nu blauw gemarkeerd in de lijst. Klik nu op de knop **Connect**. U bent met het netwerk verbonden als het geselecteerde netwerk geen codering heeft en de signaalsterkte hoog genoeg is. Dit herkent u aan het groene symbool en in het statusvenster wordt **Connect** weergegeven.

Als u een codering geactiveerd heeft, wordt nu naar de code gevraagd. Voer de code in het betreffende veld in.



Hier kunnen de vereiste gegevens voor de codering ingevoerd worden. Deze moeten identiek zijn aan de instellingen op de router of het accesspoint. Het **authentication type** en **encryption type** zijn normaal gesproken, overeenkomstig het doelnetwerk, reeds geselecteerd. Voer vervolgens de code in die exact moet overeenkomen met de gebruikte code van de router of het accesspoint. Bevestig met **OK** als u uw waarden heeft ingevoerd.

Als u niet zelf over deze code beschikt, dient u contact op te nemen met de persoon die verantwoordelijk is voor de configuratie van de router of het accesspoint. Voor uitvoerige informatie over het instellen van de codering leest u verder op pagina 11 onder **Codering voor wireless LAN instellen**.

Ga naar het tabblad **Link status** voor uitgebreide informatie over de tot stand gebrachte verbinding. Hier staat informatie over bijv. de verbindingkwaliteit (**Link Quality**) en signaalsterkte (**Signal Strength**).

7.2 Uitvoerige configuratie

Voor de configuratie van uw Hama WLAN USB-stick is het handig om een **profiel** aan te leggen. Met een profiel kunnen verschillende instellingen voor een verbinding onder een bepaalde naam opgeslagen worden. Als u bijvoorbeeld afwisselend met verschillende draadloze netwerken een verbinding tot stand wilt brengen, kunt u de instellingen voor de netwerken in profielen opslaan waardoor snel een andere configuratie gekozen kan worden.

7.2.1 Een nieuw profiel aanleggen

Om een profiel (**Profile**) te maken heeft u de volgende informatie nodig:

- **SSID** (netwerk-ID): dit is de netwerknaam van het gewenste net.
- **Encryption Type**: codering die in het doelnetwerk gebruikt wordt.
- Netwerktype (**Network Type**): infrastructuur of ad-hoc.

Open de wireless utility. U heeft de mogelijkheid om via het tabblad Netwerkoverzicht (**Site Survey**) het gewenste netwerk te selecteren en dan met de knop **ADD PROFILE** de dialoog te starten, of u gaat naar het tabblad Profielen en start de dialoog daar door de knop **ADD** te bevestigen.

Geef eerst een naam aan uw profiel (**Profile Name**). Onder **SSID** kiest u uit de lijst met beschikbare netwerken het netwerk, waarmee u een verbinding tot stand wilt brengen.

Om het energieverbruik te reduceren, kunt u de stick in de energiespaarmodus (**Power Saving Mode**) gebruiken. Hierbij worden bepaalde functies uitgeschakeld resp. met een laag vermogen in werking gesteld, indien deze niet volledig gebruikt worden. Selecteer CAM (**Constantly Awake Mode**) als u voor de hele gebruiksduur over het volledige vermogen wilt beschikken.

Met de Hama WLAN USB-stick kunt u twee verschillende netwerktypen opbouwen. Selecteer onder Network Type **Infrastructure**, indien u een verbinding met een router of accesspoint tot stand wilt brengen. De instellingen voor **TX Power**, **RTS Threshold** en **Fragment Threshold** kunt u op de standaardwaarden laten staan.



Als u zonder router of accesspoint een verbinding met een ander WLAN-clientapparaat wilt opbouwen, selecteert u **802.11 Ad-hoc**.

De instellingen voor **TX Power**, **Channel**, **RTS Threshold** en **Fragment Threshold** kunt u op de standaardwaarden laten staan.

7.2.2 Codering voor wireless LAN instellen

Het is belangrijk om eerst onderscheid te maken tussen enkele begrippen. Daarom een korte verklaring van de belangrijkste, hier gebruikte begrippen:

Authenticatie (Authentication): de authenticatie is een proces waarbij de identiteit, bijvoorbeeld van een persoon, aan de hand van een bepaald kenmerk wordt vastgesteld. Dit kan bijvoorbeeld met een vingerafdruk, een wachtwoord of een willekeurig ander bewijs van autorisatie.

Codering (Encryption): de codering is een proces waarbij een „ongecodeerde tekst“ met behulp van een coderingsproces (algoritme) in een „geheime tekst“ wordt omgezet. Hiervoor kunnen één of meerdere codes gebruikt worden. Bovendien moet vermeld worden dat elk afzonderlijk coderingsproces een of meerdere mogelijkheden voor authenticatie biedt.

In principe stelt dit apparaat de volgende coderingstypen ter beschikking:

WEP-codering met 64 bit en 128 bit,
WPA-codering.

Aanwijzing!!!

De codering is standaard gedeactiveerd. Om veiligheidsredenen raden wij u echter aan om altijd een codering te gebruiken.

7.2.2.1 WEP-codering

Wired Equivalent Privacy (**WEP**) is een standaard coderingsalgoritme voor WLAN. Het moet zowel de toegang tot het net regelen als de integriteit van de data garanderen. Vanwege de verschillende zwakke punten wordt dit proces als onveilig beschouwd.

Als u de WEP-codering wilt gebruiken, selecteert u de volgende instellingen:

Met betrekking tot het authenticatietype (**Authentication Type**) zijn er onder WEP twee mogelijkheden:

Selecteer **Open** als alle clients voor het WLAN vrijgeschakeld moeten worden. Er vindt vrijwel geen verdere authenticatie meer plaats.

Selecteer **Shared** als u de authenticatie via het proces challenge-response wilt. Hierbij wordt de authenticatie uitgevoerd met een geheime gedeelde code. Alle WLAN-deelnemers moeten deze code kennen.



Alle andere selectiemogelijkheden onder **Authentication Type** hebben bij WEP geen betekenis.

Nu heeft u de mogelijkheid om in de onderste helft van het venster vier codes op te slaan. De code die gemarkeerd is, wordt steeds gebruikt.

Er worden twee coderingen ondersteund, met **64 bit** en **128 bit**. De codering met 128 bit biedt een hogere veiligheid. Selecteer eerst of u het **hexadecimale** (u kunt tekens van 0-9 en van a-f gebruiken) of **ASCII**-tekenstelsel (elk willekeurig teken mag gebruikt worden) wilt gebruiken. Deze instelling en de keuze tussen een codering met 64 of 128 bit bepalen de lengte van de in te voeren code.

WEP 64 bit ASCII vereist 5 tekens

WEP 64 bit hexadecimaal vereist 10 tekens

WEP 128 bit ASCII vereist 13 tekens

WEP 128 bit hexadecimaal vereist 26 tekens

Voorbeelden: 64 bit hexadecimaal (10 tekens) = 231074a6ef
64 bit ASCII (5 tekens) = j31n!

128 bit hexadecimaal (26 tekens) = 231074a6b9773ce43f91a5bef3
128 bit ASCII (13 tekens) = urlaub2006!+0

7.2.2.2 WPA-codering

Wi-Fi Protected Access (**WPA**) is een coderingsmethode voor WLAN. WPA heeft de architectuur van WEP, maar biedt bovendien bescherming door dynamische codes die op het Temporal Key Integrity Protocol (TKIP) gebaseerd zijn. Daarnaast biedt het PSK's (Pre-Shared-Key's) of een EAP (Extensible Authentication Protocol) voor de authenticatie van gebruikers. Hiervoor is echter een RADIUS-server nodig.

Met betrekking tot de authenticatie wordt bij WPA onderscheid gemaakt tussen pre-shared-key's en de authenticatie via speciale authenticatieprotocollen, waarbij het meestal gaat om varianten van het EAP (**Extensible Authentication Protocol**). Voor de tweede authenticatiemethode, die privé maar zelden gebruikt wordt, wordt een zogenoemde authenticatieserver (**RADIUS-server**) gebruikt. De gegevens die u nodig heeft voor de configuratie van deze authenticatiemethode, krijgt u van uw systeembeheerder.

De methode via de pre-shared-key daarentegen is gebruikelijker en biedt een grote mate van veiligheid.

Als u de WPA-codering wilt gebruiken, selecteert u onder het Authentication Type **WPA-PSK** en onder Encryption Type **TKIP** of **AES**!

Voer in het veld **WPA Pre-Shared Key** nu nog de gebruikte code in!



De ingevoerde code dient beslist identiek te zijn aan de in het netwerk gebruikte code. Deze heeft bij **ASCII** een lengte van minimaal acht en maximaal 63 willekeurige tekens, waarbij letters (A-Z), getallen en leestekens zijn toegestaan. Bij **HEX** zijn dit 64 tekens, waarbij uitsluitend tekens van 0-9 en a-f gebruikt mogen worden. Als u deze code niet heeft, vindt u deze in uw router/accesspoint. Anders is deze verkrijgbaar bij de persoon die verantwoordelijk is voor deze apparaten. Neem de instellingen over door op **OK** te klikken.

8. Support- en contactinformatie

Bij defecte producten:

Neem bij klachten over het product contact op met uw verkoper of met de afdeling Productadvies van Hama.

Internet/World Wide Web

Productondersteuning, nieuwe drivers of productinformatie is verkrijgbaar onder www.hama.com

Support Hotline – Hama productadvies:

Tel. +49 (0) 9091 / 502-115

Fax +49 (0) 9091 / 502-272

E-mail: produktberatung@hama.de

Opmerking:

Dit product mag uitsluitend in Duitsland, Oostenrijk, Zwitserland, Engeland, Frankrijk, België, Italië, Spanje, Nederland, Denemarken, Hongarije, Polen, Zweden, Portugal, Luxemburg, Ierland, Griekenland, Tsjechië, Slowakije en Finland gebruikt worden.

De verklaring van overeenstemming conform de R&TTE-richtlijn 99/5/EG vindt u onder www.hama.com

D Hinweis zum Umweltschutz:



Ab dem Zeitpunkt der Umsetzung der europäischen Richtlinien 2002/96/EG und 2006/66/EG in nationales Recht gilt folgendes:
Elektrische und elektronische Geräte sowie Batterien dürfen nicht mit dem Hausmüll entsorgt werden. Der Verbraucher ist gesetzlich verpflichtet, elektrische und elektronische Geräte sowie Batterien am Ende ihrer Lebensdauer an den dafür eingerichteten, öffentlichen Sammelstellen oder an die Verkaufsstelle zurückzugeben. Einzelheiten dazu regelt das jeweilige Landesrecht. Das Symbol auf dem Produkt, der Gebrauchsanleitung oder der Verpackung weist auf diese Bestimmungen hin. Mit der Wiederverwertung, der stofflichen Verwertung oder anderen Formen der Verwertung von Altgeräten/Batterien leisten Sie einen wichtigen Beitrag zum Schutz unserer Umwelt.

GB Note on environmental protection:



After the implementation of the European Directive 2002/96/EU and 2006/66/EU in the national legal system, the following applies:
Electric and electronic devices as well as batteries must not be disposed of with household waste. Consumers are obliged by law to return electrical and electronic devices as well as batteries at the end of their service lives to the public collecting points set up for this purpose or point of sale. Details to this are defined by the national law of the respective country.
This symbol on the product, the instruction manual or the package indicates that a product is subject to these regulations.
By recycling, reusing the materials or other forms of utilising old devices/Batteries, you are making an important contribution to protecting our environment.

F Remarques concernant la protection de l'environnement:



Conformément à la directive européenne 2002/96/CE et 2006/66/CE, et afin d'atteindre un certain nombre d'objectifs en matière de protection de l'environnement, les règles suivantes doivent être appliquées:
Les appareils électriques et électroniques ainsi que les batteries ne doivent pas être éliminés avec les déchets ménagers. Le pictogramme "picto" présent sur le produit, son manuel d'utilisation ou son emballage indique que le produit est soumis à cette réglementation. Le consommateur doit retourner le produit/la batterie usager aux points de collecte prévus à cet effet. Il peut aussi le remettre à un revendeur. En permettant enfin le recyclage des produits ainsi que les batteries, le consommateur contribuera à la protection de notre environnement. C'est un acte écologique.

E Nota sobre la protección medioambiental:



Después de la puesta en marcha de la directiva Europea 2002/96/EU y 2006/66/EU en el sistema legislativo nacional, se aplicara lo siguiente:
Los aparatos eléctricos y electrónicos, así como las baterías, no se deben evacuar en la basura doméstica. El usuario está legalmente obligado a llevar los aparatos eléctricos y electrónicos, así como pilas y pilas recargables, al final de su vida útil a los puntos de recogida comunales o a devolverlos al lugar donde los adquirió. Los detalles quedaran definidos por la ley de cada país. El símbolo en el producto, en las instrucciones de uso o en el embalaje hace referencia a ello. Gracias al reciclaje, al reciclaje del material o a otras formas de reciclaje de aparatos/pilas usados, contribuye Usted de forma importante a la protección de nuestro medio ambiente.

NL Notitie aangaande de bescherming van het milieu:



Ten gevolge van de invoering van de Europese Richtlijn 2002/96/EU en 2006/66/EU in het nationaal juridisch system, is het volgende van toepassing:
Elektrische en elektronische apparatuur, zoals batterijen mag niet met het huisvuil weggegooid worden. Consumenten zijn wettelijk verplicht om elektrische en elektronische apparaten zoals batterijen op het einde van gebruik in te dienen bij openbare verzamelplaatsen speciaal opgezet voor dit doeleinde of bij een verkooppunt. Verdere specificaties aangaande dit onderwerp zijn omschreven door de nationale wet van het betreffende land. Dit symbool op het product, de gebruiksaanwijzing of de verpakking duidt erop dat het product onderworpen is aan deze richtlijnen. Door te recycleren, hergebruiken van materialen of andere vormen van hergebruiken van oude toestellen/batterijen, levert u een grote bijdrage aan de bescherming van het milieu.

I Informazioni per protezione ambientale:



Dopo l'implementazione della Direttiva Europea 2002/96/EU e 2006/66/EU nel sistema legale nazionale, ci sono le seguenti applicazioni:
Le apparecchiature elettriche ed elettroniche e le batterie non devono essere smaltite con i rifiuti domestici. I consumatori sono obbligati dalla legge a restituire I dispositivi elettrici ed elettronici e le batterie alla fine della loro vita utile ai punti di raccolta pubblici preposti per questo scopo o nei punti vendita. Dettagli di quanto riportato sono definiti dalle leggi nazionali di ogni stato. Questo simbolo sul prodotto, sul manuale d'istruzioni o sull'imballo indicano che questo prodotto è soggetto a queste regole. Riciclando, ri-utilizzando i materiali o utilizzando sotto altra forma i vecchi prodotti/le batterie, darete un importante contributo alla protezione dell'ambiente.

GR Υπόδειξη σχετικά με την προστασία περιβάλλοντος:



Από τη στιγμή που η Ευρωπαϊκή Οδηγία 2002/96/ΕΕ και 2006/66/ΕΕ ενσωματώνεται στο εθνικό δίκαιο ισχύουν τα εξής:
Οι ηλεκτρικές και οι ηλεκτρονικές συσκευές καθώς και οι μπαταρίες δεν επιτρέπεται να πετιούνται στα οικιακά απορρίμματα. Οι καταναλωτές υποχρεούνται από τον νόμο να επιστρέφουν τις ηλεκτρικές και ηλεκτρονικές συσκευές καθώς και τις μπαταρίες στο τέλος της ζωής τους στα δημόσια σημεία περιουλογής που έχουν δημιουργηθεί γι' αυτό το σκοπό ή στα σημεία πώλησης. Οι λεπτομέρειες ρυθμίζονται στη σχετική νομοθεσία. Το σύμβολο πάνω στο προϊόν, στο εγχειρίδιο χρήσης ή στη συσκευασία παραπέμπει σε αυτές τις διατάξεις. Με την ανακύκλωση, επαναχρησιμοποίηση των υλικών ή με άλλες μορφές χρησιμοποίησης πολλών συσκευών / Μπαταριών συνεισφέρετε σημαντικά στην προστασία του περιβάλλοντος. Στη Γερμανία ισχύουν αντίστοιχα οι παραπάνω κανόνες απόρριψης σύμφωνα με τον κανονισμό για μπαταρίες και συσσωρευτές.

S Not om miljösydd:



Efter implementeringen av EU direktiv 2002/96/EU och 2006/66/EU i den nationella lagstiftningen, gäller följande:
Elektriska och elektroniska apparater samt batterier får inte kastas i hushållsoporna. Konsumenter är skyldiga att återlämna elektriska och elektroniska apparater samt batterier vid slutet av dess livslängd till, för detta ändamål, offentliga uppsamlingsplatser. Detaljer för detta definieras via den nationella lagstiftningen i respektive land. Denna symbol på produkten, instruktionsmanualen eller på förpackningen indikerar att produkten inffattas av denna bestämmelse. Genom återvinning och återanvändning av material/batterier bidrar du till att skydda miljön och din omgivning.

FIN Ympäristönsuojelua koskeva ohje:



Sitä lähtien, kun Euroopan unionin direktiivit 2002/96/EU ja 2006/66/EU otetaan käyttöön kansallisessa lainsäädännössä, pätevät seuraavat määräykset:
Sähkö- ja elektroniikkalaitteita ja paristoja ei saa hävittää talousjätteen mukana. Kuluttajalla on lain mukaan velvollisuus toimittaa sähkö- ja elektroniikkalaitteet niiden käyttöiän päätyttyä niille varattuihin julkisiin keräyspisteisiin tai palauttaa ne myyntipaikkaan. Tähän liittyvästä yksityiskohdistaa säädetään kulloisenkin osavaltion laissa. Näistä määräyksistä mainitaan myös tuotteen symbolisissa, käyttöohjeissa tai pakkauksessa. Uudelleenkäyttöä, materiaalien/paristoa uudelleenkäyttöä tai muilla vahojen laitteiden uudelleenkäyttövoilla on tärkeä vaikutus yhteisen ympäristömme suojelussa.

PL Wskazówki dotyczące ochrony środowiska:



Od czasu wprowadzenia europejskiej dyrektywy 2002/96/EU i 2006/66/EU do prawa narodowego obowiązują następujące ustalenia:
Urządzeń elektrycznych, elektronicznych oraz baterii jednorazowych nie należy wyrzucać razem z codziennymi odpadami domowymi! Użytkownik zobowiązany jest do oddnienia zepsutych, zniszczonych lub niepotrzebnych urządzeń elektrycznych i elektronicznych do punktu zbiórki lub do sprzedawcy. Szczegółowe kwestie regulują przepisy prawne danego kraju. Informuje o tym symbol przekreślonego kosza umieszczony na opakowaniu. Segregując odpady pomagasz chronić środowisko!

H Környezetvédelmi tudnivalók:



Az európai irányelvek 2002/96/EU és 2006/66/EU ajánlása szerint, a megjelölt időponttól kezdve, minden EU-s tagállamban érvényesek a következők:
Az elektromos és elektronikai készülékeket és az elemeket nem szabad a háztartási szemétkébe dobni! A leselejtezett elektromos és elektronikus készülékeket és elemeket, akkumulátorokat nem szabad a háztartási szemétkébe dobni. Az elhasznált és működésképtelen elektromos és elektronikus készülékek gyűjtésére törvényi előírás kötelez mindenkit, ezért azokat el kell szállítani egy kijelölt gyűjtő helyre vagy visszavinni a vásárlás helyére. A termék csomagolásán feltüntetett szimbólum egyértelmű jelzést ad erre vonatkozóan a felhasználónak. A régi készülékek begyűjtése, visszaváltása vagy bármilyen formában történő újra hasznosítása közös hozzájárulás környezetünk védelméhez.

CZ Ochrana životního prostředí:



Evropská směrnice 2002/96/EG a 2006/66/EU ustanovuje následující:
Elektrická a elektronická zařízení stejně jako baterie nepatří do domovního odpadu.
Spotřebitel se zavazuje odevzdat všechna zařízení a baterie po uplynutí jejich životnosti do příslušných sběrů.
Podrobnosti stanoví zákon příslušné země. Symbol na produktu, návod k obsluze nebo balení na toto poukazuje.
Recyklaci a jinými způsoby užitkování přispíváte k ochraně životního prostředí.

SK Ochrana životného prostredia:



Európska smernica 2002/96/EU a 2006/66/EU stanovuje:
Elektrické a elektronické zariadenia, rovnako ako batérie, sa nesmú vyhadzovať do domáceho odpadu. Spotrebiteľ je zo zákona povinný zlikvidovať elektrické a elektronické zariadenia, rovnako ako batérie na miesta k tomu určené.
Symbolizuje to obrázok v návode na použitie, alebo na balení výrobku. Opätovným užitkováním alebo inou formou recyklácie starých zariadení/baterií prispievate k ochrane životného prostredia.

P Nota em Protecção Ambiental:



Após a implementação da directiva comunitária 2002/96/EU e 2006/66/EU no sistema legal nacional, o seguinte aplica-se:
Os aparelhos eléctricos e electrónicos, bem como baterias, não podem ser eliminados juntamente com o lixo doméstico. Consumidores estão obrigados por lei a colocar os aparelhos eléctricos e electrónicos, bem como baterias, sem uso em locais públicos específicos para este efeito ou no ponto de venda. Os detalhes para este processo são definidos por lei pelos respectivos países. Este símbolo no produto, o manual de instruções ou a embalagem indicam que o produto está sujeito a estes regulamentos. Reciclando, reutilizando os materiais dos seus velhos aparelhos/baterias, esta a fazer uma enorme contribuição para a protecção do ambiente.

RU Охрана окружающей среды:



С момента перехода национального законодательства на европейские нормативы 2002/96/EU и 2006/66/EU действительно следующее:
Электрические и электронные приборы, а также батареи запрещается утилизировать с обычным мусором. Потребитель, согласно закону, обязан утилизировать электрические и электронные приборы, а также батареи и аккумуляторы после их использования в специально предназначенных для этого пунктах сбора, либо в пунктах продажи. Детальная регламентация этих требований осуществляется соответствующими местным законодательством.
Необходимость соблюдения данных предписаний обозначается особым значком на изделии, инструкции по эксплуатации или упаковке. При переработке, повторном использовании материалов или при другой форме утилизации бывших в употреблении приборов Вы помогаете охране окружающей среды. В соответствии с предписаниями по обращению с батареями, в Германии вышеназванные нормативы действуют для утилизации батарей и аккумуляторов.

TR Çevre koruma uyarısı:



Avrupa Birliği Direktifi 2002/96/EU ve 2006/66/EU ulusal yasal uygulamalar için de geçerli olduğu tarihten itibaren:
Elektrikli ve elektronik cihazlarla piller normal evsel çöpe atılmamalıdır. Tüketiciler için, artık çalışmayan elektrikli ve elektronik cihazları piller, kamuya ait toplama yerlerine götürme veya satın alındıkları yerlere geri verme yasal bir zorunluluktur. Bu konu ile ilgili ayrıntıllı ulusal yasalarla düzenlenmektedir. Ürün üzerinde, kullanma kılavuzunda veya ambalajda bulunan bu sembol tüketiciliyi bu konuda uyarır. Eski cihazların geri kazanımı, yapıldıkları malzemelerin değerlendirilmesi veya diğer değerlendirme şekilleri ile, çevre korumasına önemli bir katkıda bulunursunuz. Yukarıda adı geçen atık toplama kurulları Almanya'da piller ve aküler için de geçerlidir.

RO Instrucțiuni pentru protecția mediului înconjurător:



Din momentul aplicării directivelor europene 2002/96/UE în dreptul național sunt valabile următoarele:
Aparatele electrice și electronice nu pot fi salubritate cu gunoii menajer. Consumatorul este obligat conform legii să predea aparatele electrice și electronice la sfârșitul duratei de utilizare la locurile de colectare publice sau în/pe de unde au fost cumpărate.
Detaliile sunt reglementate de către legislația țării respective. Simbolul de pe produs, în instrucțiunile de utilizare sau pe ambalaj indică aceste reglementări. Prin reciclarea, revalorificarea materialelor sau alte forme de valorificare a aparatelor scoase din uz aduceți o contribuție împărtășită la protecția mediului nostru înconjurător.

DK Anvisninger til beskyttelse af miljøet:



Fra og med indførelsen af EU-direktiverne 2002/96/EF og 2006/66/EF i national ret gælder følgende:
Elektrisk og elektronisk udstyr samt batterier må ikke bortskaffes sammen med almindeligt husholdningsaffald. Forbrugeren er lovmæssigt forpligtet til at aflevere udtjent elektrisk og elektronisk udstyr samt batterier til dertil indrettede, offentlige indsamlingssteder eller til forhandleren. De nærmere bestemmelser vedr. dette fastlægges af lovgivningen i det pågældende land. Symbolet på produktet, brugsvejledningen eller emballagen henviser til disse bestemmelser. Ved genbrug, genvinding eller andre former for nyttiggørelse af udtjent udstyr/batterier giver du et vigtigt bidrag til beskyttelse af miljøet.

N Informasjon om beskyttelse av miljøet:



Fra tidspunktet for omsetning av de europeiske direktivene 2002/96/EF og 2006/66/EF i nasjonal rett gjelder følgende:
Elektriske og elektroniske apparater og batterier må ikke deponeres sammen med husholdningsavfallet. Forbrukeren er lovmessig forpliktet til å levere elektriske og elektroniske apparater og batterier til de offentlige samlingsstedene eller tilbake til stedet hvor produktene ble kjøpt. Detaljer angående dette reguleres av hvert land. Symbolet på produktet, bruksanvisningen eller emballasjen henviser om disse bestemmelsene. Med resirkulering, gjenbruk av stoffer eller andre former av gjenbruk av gamle apparater/batterier bidrar du betydelig til å beskytte miljøet vårt.