

www.hama.de

hama®

Hama GmbH & Co KG
Postfach 80
86651 Monheim/Germany
Tel. +49 (0)9091/502-0
Fax +49 (0)9091/502-274
hama@hama.de
www.hama.de



2.5" Festplattengehäuse mit Sicherungsfunktion

2.5" Hard Drive Housing with Backup Function

Boîtier pour disque dur 2.5" à fonction de sauvegarde

D Anleitung 2,5" Festplattengehäuse mit Sicherungsfunktion

Inhalt

1. Verpackungsinhalt
2. Hinweise
3. Festplatteneinbau
4. Treiberinstallation unter Windows 98Se/Me
5. Softwareinstallation
 - 5.1 Windows 98SE/Me
 - 5.2 Windows 2000/XP
6. Sicherung
 - 6.1 Erstellen einer Sicherung
 - 6.2 Wiederherstellen einer Sicherung
7. Sicherheitshinweise.

1. Verpackungsinhalt

- 2,5" Festplattengehäuse
- USB Verbindungskabel
- USB Stromversorgungskabel
- Schutztasche
- Treiber / Software CD
- Installationsanleitung

2. Hinweise

Stecken Sie das Festplattengehäuse an den PC an, bevor Sie mit der Softwareinstallation beginnen. Das Festplattengehäuse darf niemals von dem Computer getrennt werden, solange noch ein Datentransfer stattfindet! Ein Datenverlust wäre dann nicht auszuschließen.

Die Firma Hama GmbH & Co. KG haftet unter keinen Umständen für den Verlust von Daten, die auf Datenträgern gespeichert wurden!

3. Festplatteneinbau

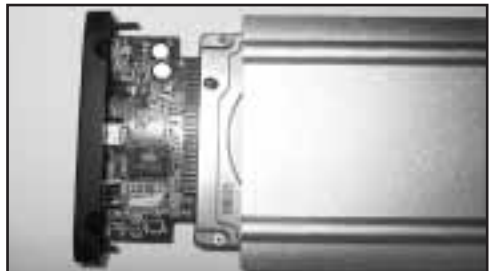
Im folgenden Abschnitt wird beschrieben, wie eine Festplatte in das 2,5" Gehäuse eingesetzt / eingebaut wird. Öffnen Sie die beiden Schrauben an der Gehäuserückseite mit einem Kreuzschlitz Schraubenzieher und nehmen Sie die Gehäuserückseite ab.



Stecken Sie das Gehäuserückteil mit den dafür vorgesehenen Buchsen auf die Anschlussreihe der Festplatte. Der „**Pin1**“ ist sowohl auf dem Gehäuserückteil als auch auf der Festplatte markiert.



Nachdem Sie die Festplatte und das Gehäuserückteil korrekt miteinander verbunden haben, schieben Sie die Festplatte mit dem Gehäuserückteil wieder in das Aluminiumgehäuse.

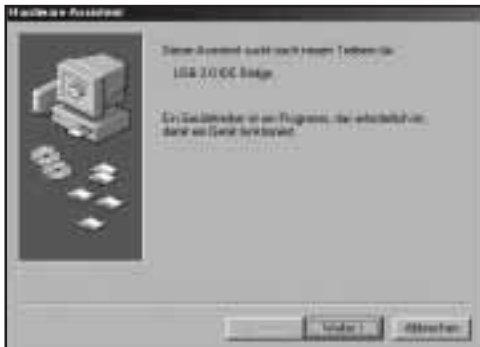


Drehen Sie die beiden Schrauben des Gehäuserückteiles wieder fest, sobald Sie die Festplatte komplett in das Alu-Gehäuse eingeschoben haben.

4. Treiberinstallation unter Windows 98Se und Me

Stecken Sie das 2.5" Festplattengehäuse an eine freie USB-Buchse Ihres PC's an.

Der Hardwareassistent sucht nach neuen Treibern für „**USB 2.0 IDE Bridge**“



Fahren Sie mit „**Weiter**“ fort.

Wählen Sie „**Nach dem besten Treiber für das Gerät suchen**“ und fahren Sie mit „**Weiter**“ fort.



Wählen Sie nur „**Geben Sie eine Position an:**“ und klicken Sie auf „**Durchsuchen**“. Navigieren Sie in

den Unterordner „**WIN98DRV**“ der sich im Ordner „**VT6204**“ auf der Installations CD befindet.



Fahren Sie mit „**Weiter**“ fort, nachdem obige Meldung erscheint.



Schließen Sie die Treiberinstallation mit einem Klick auf „**Fertig stellen**“ ab.

5. Softwareinstallation

5.1 Windows 98Se / Me

Legen Sie die beiliegende Installations-CD in das CD-Rom Laufwerk Ihres PC's ein.

Öffnen Sie das Verzeichniss „**VBTCopy**“ dass sich im Ordner „**VT6204**“ auf der Installations-CD befindet.

Führen Sie die Datei „**Setup.exe**“ in diesem Verzeichnis aus. Der Installationsassistent startet nun automatisch.



Beginnen Sie die Installation mit einem Klick auf „**Weiter**“.

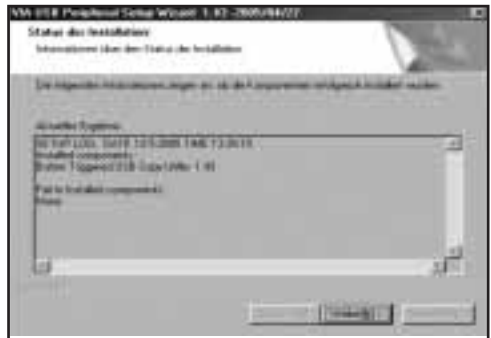


Stimmen Sie der Lizenzvereinbarung zu und fahren Sie mit „**Weiter**“ fort.



Wählen Sie die zu installierenden Komponenten aus und klicken Sie auf „**Weiter**“.

Bestätigen Sie diesen Dialog mit einem Klick auf „**Weiter**“.



Bestätigen Sie den Installations Status mit einem Klick auf „**Weiter**“.



Beenden Sie den Installationsassistenten mit einem Klick auf „**Fertigstellen**“.

5.2 Windows 2000/XP

Legen Sie die beiliegende Installations-CD in das CD-Rom Laufwerk Ihres PC's ein.

Öffnen Sie das Verzeichniss „**VBTCopy**“ dass sich im Ordner „**VT6204**“ auf der Installations-CD befindet.

Führen Sie die Datei „**Setup.exe**“ in diesem Verzeichnis aus.

Der Installationsassistent startet nun automatisch.



Mit einem Klick auf **„Weiter“** beginnen Sie mit der Installation.



Bestätigen Sie diesen Dialog mit einem Klick auf **„Weiter“**.



Stimmen Sie dem Lizenzvertrag zu und fahren Sie mit **„Weiter“** fort.



Sobald obiges Menü erscheint, ist der Installationsvorgang korrekt abgeschlossen. Beenden Sie den Installationsassistenten mit einem Klick auf **„Schließen“**.



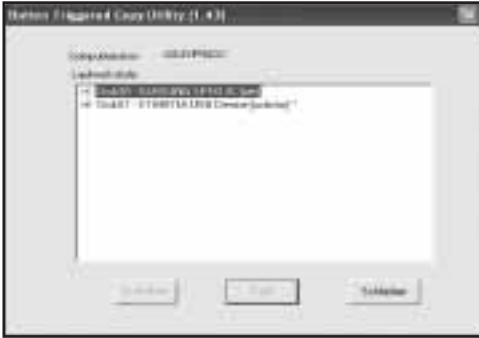
Wählen Sie die zu installierenden Komponenten aus und klicken Sie auf **„Weiter“**.

6. Sicherung

6.1 Erstellen einer Sicherung



Öffnen Sie das Sicherungstool, das sich im System Tray am rechten unteren Bildschirmrand befindet mit einem Doppelklick.



Nun öffnet sich das Sicherungsmenü, indem Sie verschiedene Einstellungen vornehmen können.

- **Quellverzeichnis:** Geben Sie hier den Ordner bzw. Festplatte an, die Sie sichern wollen
- **Zielverzeichnis:** Wählen Sie hier die USB-Festplatte und ggf. einen Unterordner aus, auf welche/welchen die Daten gesichert werden sollen.

Folgende Attribute können für die Datensicherung gesetzt werden:

- **Aktiv:** Dieser Haken muss gesetzt sein, damit dieser Sicherungstask bei Knopfdruck ausgeführt wird.
- **Unterverzeichnis:** Dieser Haken muss gesetzt sein, damit auch alle sich im Quellordner befindlichen Unterordner mitgesichert werden.
- **Überschreiben:** Wenn dieses Attribut gesetzt ist, werden alle Dateien im Zielordner, die schreibgeschützt sind, überschrieben.
- **Neuere:** Falls dieses Attribut gesetzt ist, werden nur Dateien kopiert, die sich seit der letzten Sicherung geändert haben oder hinzugefügt worden sind.

Das Sicherungsprogramm öffnet sich.



Wählen Sie nun die USB-Festplatte aus und klicken Sie nun auf „Task“.



Bestätigen Sie Ihre Angaben mit einem Klick auf „OK“.

Nachdem der Sicherungstask angelegt ist, kann die Datensicherung durch einen Klick auf den Sicherungsknopf an der Gehäuserückseite gestartet werden.



6.2 Wiederherstellen einer Sicherung

Um eine Datensicherung von der Festplatte wiederherzustellen gibt es zwei Möglichkeiten:

Möglichkeit 1:

Öffnen Sie den Sicherungstask in der Software und wählen Sie unter Task-Richtung: **„Wiederherstellen“** und bestätigen Sie Ihre Änderung mit einem Klick auf **„OK“**.



Nachdem der Sicherungstask geändert ist, kann die Rücksicherung durch einem Klick auf den Sicherungsknopf an der Gehäuserückseite gestartet werden.



Alternativ können Sie auch über den Windows Explorer auf die Gesicherten Daten zugreifen (**Möglichkeit 2**).

7. Sicherheitshinweise:

- Betreiben Sie dieses Gerät weder in feuchter noch staubiger Umgebung.
- Betreiben Sie dieses Gerät nicht auf Heizkörpern oder in der Nähe von Wärmequellen
- Dieses Gerät ist nur für den Inneneinsatz bestimmt
- Schützen Sie das Gerät während des Betriebes vor Druck- und Stoßeinwirkungen
- Gerät nicht während des Betriebes öffnen und bewegen

Contents:

1. Package contents
2. Notes
3. Installing the hard drive
4. Driver Installation on Windows 98SE/ME
5. Installing the Software
 - 5.1 Windows 98SE/ME
 - 5.2 Windows 2000/XP
6. Backup
 - 6.1 Creating a backup
 - 6.2 Restoring a backup
7. Safety instructions

1. Package contents

- 2.5" hard drive casing
- USB connecting cable
- USB power supply cable
- Protective case
- Driver / software CD
- Installation instructions

2. Notes

Connect the hard drive housing to the PC before you begin installing the software.

The hard drive housing may never be disconnected from the computer while data is being transferred! Your data could be lost.

Hama GmbH & Co KG does not under any circumstances accept liability for loss of data stored on data storage media!

3. Installing the hard drive

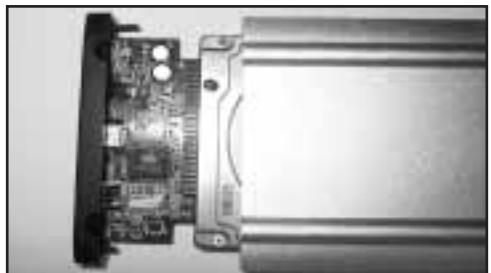
The following section describes how to insert / install a hard drive into the 2.5" housing. Use a Philips screwdriver to open the two screws at the rear of the housing and remove the rear of the housing.



Attach the rear of the housing with the sockets provided to the connection row of the hard drive. "Pin1" is marked on both the rear of the housing and on the hard drive.



After you have connected the hard drive and the rear of the housing correctly, insert the hard drive with the rear of the housing into the aluminium housing.



Tighten the two screws at the rear of the housing after you have inserted the hard drive fully into the aluminium housing.

4. Driver Installation on Windows 98SE/ME

Connect the 2.5" hard drive housing to a free USB socket on your PC.

The Hardware Wizard searches for new drivers for the "USB 2.0 IDE Bridge".



Click "Next" to continue. Select "Search for best driver for your device" and click "Next" to continue.



Select "Enter a location:" only and click "Browse". Open sub-folder "WIN98DRV" in folder "VT6204" on the installation CD.



Click "Next" to continue after the above message has been displayed.



Click "Finish" to complete driver installation.

5. Installing the software

5.1 Windows 98SE/ME

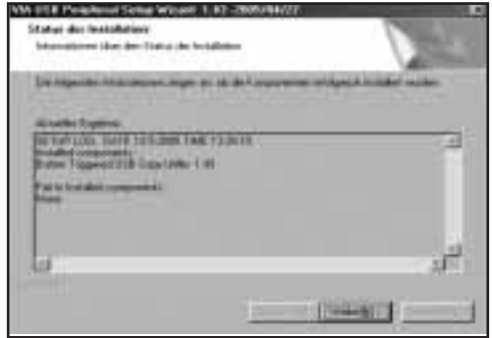
Insert the enclosed installation CD into the CD-ROM drive of your PC.

Open the "VBTUCopy" directory in the "VT6204" folder on the installation CD.

Run the "Setup.exe" file in this directory. The installation wizard now starts automatically.



Click **“Next”** to confirm the dialog box.



Click **“Next”** to start installation.



Click **“Next”** to confirm the installation status.



Confirm the licence agreement and click **“Next”** to continue.

Click **“Finish”** to close the Installation Wizard.



5.2 Windows 2000/XP

Insert the enclosed installation CD into the CD-ROM drive of your PC.

Open the **“VBTCopy”** directory in the **“VT6204”** folder on the installation CD.

Run the **“Setup.exe”** file in this directory. The Installation Wizard now starts automatically.

Select the components to be installed and click **“Next”**.



Click **"Next"** to start installation.



Click **"Next"** to confirm the dialog box.



Confirm the licence agreement and click **"Next"** to continue.



The installation process has been completed successfully when the above menu appears. Click **"Exit"** to close the Installation Wizard.



Select the components to be installed and click **"Next"**.

6. Backup

6.1 Creating a backup



Double-click the symbol for the backup tool in the System Tray at the bottom right of the screen to open it.



The backup menu opens to allow you to make various settings.

- **Source directory:** Specify the folder or drive you want to backup.
- **Target directory:** Select the USB hard drive, and a sub-folder if required, to which you want to save the data.

The following attributes can be set for data backup:

- **Active:** This box must be ticked for the backup task to be carried out at the push of a button.
- **Sub-directory:** This box must be ticked so that all sub-folders in the source directory are also backed up.
- **Overwrite:** If this attribute is set, all write-protected files in the target directory are overwritten.
- **Newer:** If this attribute is set, only files which have been changed or added since the last backup are copied.

Click **“OK”** to confirm your entries.

After the backup task has been created, you can start data backup by pressing the backup button at the rear of the housing.

The backup program opens.



Select the USB hard drive and click **“Task”**.



6.2 Restoring a backup

There are two ways of restoring a data backup from the hard drive:

Option 1:

Open the backup task in the software and select **"Restore"** under Task – Direction. Click **"OK"** to confirm your change.



After the backup task has been change, you can start restoring the backup by pressing the backup button at the rear of the housing.



You can also access the backed up data via Windows Explorer (**option 2**).

7. Safety instructions:

- Do not operate the device in damp or dusty environments
- Do not operate this device on radiators or near heat sources
- This device is designed for indoor use only
- Protect the device from pressure and impact during operation
- Do not open or move the device during operation

Sommaire

1. Contenu de l'emballage
2. Remarques
3. Installation du disque dur
4. Installation du pilote sous Windows 98Se/Me
5. Installation du logiciel
 - 5.1 Windows 98SE/Me
 - 5.2 Windows 2000/XP
6. Sauvegarde
 - 6.1 Création d'une sauvegarde
 - 6.2 Restauration d'une sauvegarde
7. Consignes de sécurité

1. Contenu de l'emballage

- Boîtier pour disque dur 2.5"
- Cordon de connexion USB
- Cordon d'alimentation électrique USB
- Etui de protection
- Pilote / logiciel sur CD
- Guide d'installation

2. Remarques

Veillez insérer votre boîtier pour disque dur dans votre ordinateur avant de commencer l'installation du logiciel.

Le boîtier du disque dur ne doit en aucun cas être débranché de l'ordinateur lorsque des données sont en train d'être transférées ! Ces données pourraient être irrémédiablement perdues.

L'entreprise Hama GmbH & Co KG ne peut être tenue responsable en cas de perte de données sauvegardées sur des supports de données !

3. Installation du disque dur

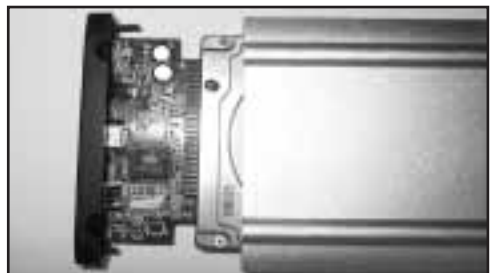
Le paragraphe suivant vous explique comment installer le disque dur dans le boîtier 2.5". Desserrez les deux vis situées sur la face arrière du boîtier à l'aide d'un tournevis cruciforme, puis déposez le cache.



Branchez la partie arrière du boîtier dans les contacts de la barrette de connexion du disque dur prévus à cet effet. Le « PIN1 » est indiqué aussi bien sur la face arrière du boîtier que sur le disque dur.



Après avoir connecté le disque dur à la partie arrière du boîtier, insérez le disque dur et la partie arrière du boîtier dans votre boîtier d'ordinateur.



Resserrez les deux vis de la partie arrière du boîtier dès que le disque dur est totalement inséré dans le boîtier d'aluminium.

4. Installation du pilote sous Windows 98Se/Me

Connectez le boîtier pour disque dur 2.5" à un port USB libre de votre ordinateur.

L'assistant « **Ajout de nouveau matériel** » recherche les nouveaux pilotes pour « **USB 2.0 IDE Bridge** »



Confirmez en cliquant sur « **Suivant** ». Cochez « **Rechercher le meilleur pilote pour la périphérie (conseillé)** », puis cliquez sur « **Suivant** ».



Sélectionnez « **Parcourir** » et cochez « **Spécifier l'emplacement du pilote** ». Recherchez le dossier « **WIN98DRV** » qui se trouve dans le dossier « **VT6204** » du CD d'installation.



Continuez en en cliquant sur « **Suivant** » ; le message suivant apparaît à l'écran.



Cliquez sur « **Terminer** » afin de conclure l'installation.

5. Installation du logiciel

5.1 Windows 98Se / Me

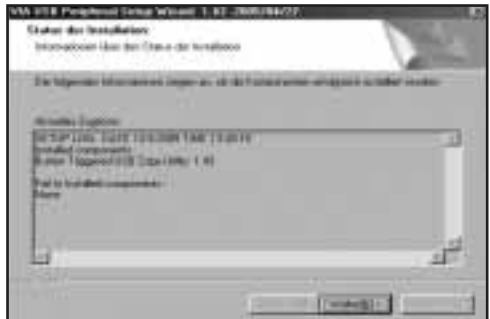
Insérez le CD d'installation fourni dans le lecteur de CD-ROM de votre ordinateur.

Ouvrez le dossier « **VBUCopy** » qui se trouve dans le dossier « **VT6204** » du CD d'installation.

Exécutez le fichier « **Setup.exe** ». L'assistant d'installation devrait s'ouvrir automatiquement.



Confirmez ce message en cliquant sur « **Suivant** ».



Cliquez sur « **Suivant** » afin de démarrer l'installation.

Confirmez l'état d'installation en cliquant sur « **Suivant** ».



Lisez le contrat de licence, puis cochez « **J'accepte les termes du contrat de licence** ».



Quittez l'assistant d'installation en cliquant sur « **Terminer** ».



5.2 Windows 2000/XP

Insérez le CD d'installation fourni dans le lecteur de CD-ROM de votre ordinateur.

Ouvrez le dossier « **VBUCopy** » qui se trouve dans le dossier « **VT6204** » du CD d'installation.

Exécutez le fichier « **Setup.exe** ».

L'assistant d'installation devrait s'ouvrir automatiquement.

Sélectionnez les composants que vous désirez installer, puis cliquez sur « **Suivant** ».



Cliquez sur « **Suivant** » afin de démarrer l'installation.



Confirmez ce message en cliquant sur « **Suivant** ».



Acceptez les clauses du contrat de licence, puis cliquez sur « **Suivant** ».



La procédure d'installation est terminée dès que le menu ci-dessus apparaît. Quittez l'assistant d'installation en cliquant sur « **Terminer** ».



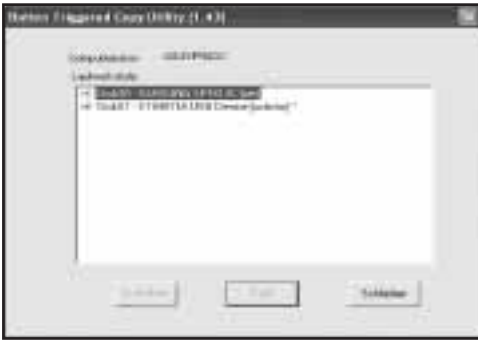
Sélectionnez les composants que vous désirez installer, puis cliquez sur « **Suivant** ».

6. Sauvegarde

6.1 Création d'une sauvegarde



Ouvrez l'outil de sauvegarde qui se trouve dans la barre d'icônes Windows (en bas à droite de votre écran) en double-cliquant sur l'icône.



Le programme de sauvegarde s'ouvre.



Sélectionnez le disque dur USB, puis cliquez sur « Task ».



Le menu de sauvegarde s'ouvre et vous pouvez alors configurer différents paramètres.

- **Répertoire source** : Saisissez ici le dossier ou le disque dur dont vous désirez effectuer une sauvegarde.
- **Répertoire cible** : Sélectionnez ici le disque dur USB et, le cas échéant, le(s) dossier(s) sur le quel/lesquels vous désirez sauvegarder les données.

Les attributs suivants peuvent être appliqués lors de la sauvegarde :

- **Actif** : Cochez cette case pour que la tâche de sauvegarde puisse être effectuée par simple pression sur le bouton.
- **Sous-répertoire** : Cochez cette case pour que tous les dossiers se trouvant dans un dossier source puissent être sauvegardés.
- **Ecrasement de données** : Tous les fichiers se trouvant dans le dossier cible seront écrasés lorsque cet attribut est appliqué.
- **Récents** : Si vous cochez cet attribut, seuls les fichiers modifiés depuis la dernière sauvegarde ou les fichiers ajoutés depuis cette dernière sauvegarde seront copiés.

Confirmez votre saisie en cliquant sur « OK ».

La sauvegarde peut être démarrée en appuyant sur le bouton de sauvegarde situé sur la face arrière du boîtier dès que la tâche de sauvegarde est définie.



6.2 Restauration d'une sauvegarde

Il existe deux méthodes pour restaurer une sauvegarde de données depuis le disque dur :

Cas de figure 1 :

Ouvrez la tâche de sauvegarde du logiciel, puis sélectionnez sous « **direction de la tâche** » : « **Restaurer** », puis confirmez les modifications en cliquant sur « **OK** ».



La restauration peut être démarrée en appuyant sur le bouton de sauvegarde situé sur la face arrière du boîtier dès que la tâche de sauvegarde est modifiée.



La deuxième méthode consiste à accéder aux données sauvegardées à l'aide de Windows Explorer.

7. Consignes de sécurité :

- N'utilisez pas cet appareil dans des environnements humides ou poussiéreux
- N'utilisez pas cet appareil à proximité de sources de chaleur et ne le placez pas sur un radiateur.
- L'appareil est conçu exclusivement pour une utilisation à l'intérieur.
- Protégez l'appareil de pression et des chocs pendant son fonctionnement.
- Ne tentez pas d'ouvrir l'appareil et ne le déplacez pas pendant son utilisation.