

***hama***®

00057186

**www.hama.de**

***hama***®

Hama GmbH & Co KG  
Postfach 80  
86651 Monheim/Germany  
Tel. +49 (0)9091/502-0  
Fax +49 (0)9091/502-274  
hama@hama.de  
www.hama.de



**Bluetooth Stereo Headset  
BSH-150**

## ⓓ Bedienungsanleitung

### Vielen Dank

Wir danken Ihnen für den Kauf des Hama BSH-150 Bluetooth Stereoheadsets mit Bluetooth v2.0 + EDR Adapter. Wir hoffen, dass Sie viel Freude mit der fortschrittlichsten Bluetooth-Technologie haben werden. Das BSH-150 ist für PC-Benutzer entworfen worden, um eine hohe Qualität des Stereo-Sounds zu haben mit einer drahtlosen Reichweite bis zu 10 Metern.

### Inhalt der Verpackung

- Bluetooth-Stereo-Headset
- Bluetooth V2.0 + EDR-Adapter
- Netzadapter
- Bluetooth-Treiber-Installations-CD
- Benutzeranleitung

### BSH-150 Übersicht



1. Lautstärke
2. An- und Austaste (Annahme und Auflegen)
3. Power-Schalter
4. Pairing-Taste/Trackauswahl
5. Mikrophon
6. Aufladevorrichtung
7. zusammenklappbares Headband
8. Ladegerät
9. Bluetooth-Adapter

### Zusammenfassung der Funktionen

#### Das Stereo-Headset

- Lautstärke-Reglungstaste
- Musik-An- und Austaste
- Annahme und Auflegen bei Anrufen (nur möglich bei einem Bluetooth-aktiven Handy)
- Musik-Wiedergabe

#### Der Bluetooth-Adapter

- Verbindung zum Internet
- Verbindung zu einem Netzwerk
- Fax-Weiterleitung
- Drucken
- Musik hören
- Tastatur benutzen
- Maus benutzen
- Daten senden
- Akzeptieren von Business-Karten
- Kamera benutzen
- Daten auf PDA spielen
- Kommuniziert (Für mehr Details wenden Sie sich bitte an den nützlichen Toshiba Bluetooth-Benutzerhandbuch)

### Erste Schritte

#### 1. Die Batterie laden

Diesem Stereo-Headset ist eine wiederaufladbare Batterie beigelegt. Beim erstmaligen Gebrauch dauert es ungefähr 4 Stunden, bis die Batterie vollständig aufgeladen ist, und danach dauert das Wiederaufladen jeweils 2 Stunden. Nach dem vollständigen Aufladen der Batterie dauert die Sprechzeit ungefähr 8 Stunden und die Bereitschaftsdauer beträgt bis zu 160 Stunden.

#### Aufladen der Batterie:

- 1) Den Netzadapter an den Port zum Aufladen anschließen.
- 2) Im Aufladestatus leuchtet die rote Anzeigelampe des Stereo-Headsets.
- 3) Nach dem vollständigen Aufladen des Stereo-Headsets erlischt die rote Anzeigelampe.



**Hinweis:** Beim Aufladen kann das Stereo-Headset nicht benutzt werden.

### 2. Software-Installation

**Anmerkung:** Gehen Sie sicher, dass der Bluetooth-USB-Adapter eingesteckt ist. Um die Software zu installieren, folgen Sie bitte den nachfolgend angeführten Instruktionen.

- 1) Die Bluetooth-Treiber-Installations-CD in das CD-ROM-Laufwerk einlegen. Der Installationsassistent "InstallShield Wizard" sollte automatisch gestartet werden. Wenn nicht, dann starten Sie die "Setup.exe"-Datei vom CD-Laufwerk.
- 2) Ein Menü-Fenster erscheint, damit Sie eine Sprache Ihrer Wahl aussuchen können.



**Anmerkung:** Das im Schaubild dargestellte Fenster variiert je nachdem, welche Driver-Version Sie installiert haben.

- 3) Das Willkommensfenster sollte jetzt erscheinen, klicken Sie „Weiter“.



- 4) Akzeptieren Sie die Bedingungen des Nutzungsvertrages, dann klicken Sie „Weiter“.



- 5) Klicken Sie „Installieren“ um die Installation zu beginnen.



- 6) Die Installation ist in Bearbeitung.



- 7) Warten Sie auf das Setup.



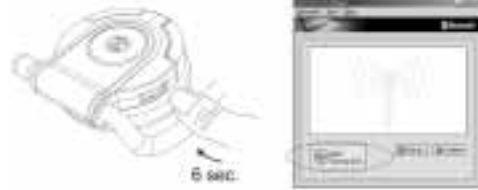
- 8) Stecken Sie den EDR-USB-Adapter ein und klicken Sie „OK“ um mit der Installation fortzufahren.



- 9). Klicken Sie auf „Fertigstellen“ wenn die Installation beendet ist.

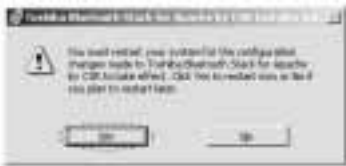


- 2). Die Pairingtaste am Stereo-Headset 6 Sekunden gedrückt halten bis die blaue und rote LED-Anzeige abwechselnd blinken.



- 3). Klicken Sie auf "Neue Verbindung", um die Suche nach Bluetoothgeräten zu starten.

- 10). Der Benutzer wird aufgefordert, das System neuzustarten. Zum sofortigen Starten des Computers klicken Sie auf "Ja".



- 4). Wählen Sie „Custom Mode“ und klicken Sie „Weiter“.



### 3. Das Stereo-Headset einschalten

- 1). Das Stereo-Headset mit der Netztaaste (Power) einschalten.
- 2). Die blaue LED-Anzeigediode blinkt beim Einschalten.



- 5). Das System sucht nun nach Bluetooth Geräten.



### 4. Pairing des Headsets mit Ihrem Computer

Das Headset muss erst gepaired werden bevor es benutzt werden kann. Bitte lesen Sie die folgenden Instruktionen wie Sie das Headset mit einem Bluetooth aktiven Gerät pairen.

- 1). Klicken des Bluetooth Symbols auf dem Fenster Balken um das Bluetooth Manager Fenster zu öffnen.



- 6). Auf der Bluetooth-Geräteliste "BSH-150" klicken Sie auf "Weiter". Falls das Gerät nicht aufgeführt ist stellen Sie sicher, dass des Stereo-Headsets in den Pairingmodus geschaltet wurde, (die blaue und rote LED-Anzeigediode blinken abwechselnd) und danach zum erneuten Starten der Suche auf "Refresh" (Wiederauffrischen) klicken.



- 7). Das System stellt jetzt die Verbindung zu dem Headset her.



- 8). Das Headset bietet zwei verschiedene Service an – Tonausgabe und Headset. Benutzer sind aufgefordert von Beidem gebrauch zu machen. Zu Erst, wählen Sie den Tonausgabe Service. Klicken Sie „Tonausgabe“ und dann „Weiter“.



- 10). Die „Aufforderung zur Digital Signatur“ könnte erscheinen. Klicken Sie „Ja“ um die Installation fortzusetzen.



- 11). Einen Namen für das Stereo-Headset eingeben oder zum Auswählen des vorgegebenen Namens auf "Weiter" klicken.



- 12). Jetzt ist das System fertig mit dem Pairing. Klicken Sie „Beenden“.



- 9). Sie werden angehalten ein Passwort einzugeben. Das festgelegte Standard Passwort lautet „1234“.



- 13). Ein Symbol „BSH-150“ sollte erscheinen, wenn das Pairing erfolgreich war.



- 14). Wiederholen Sie die Pairingvorgänge 2 bis 6 zum Einstellen der Kopfhörer-Funktion. Wählen Sie "Headset" (Kopfhörer) aus und klicken Sie danach auf "Weiter".



- 15). Ein Signalempfangston ertönt vom Stereo-Kopfhörer. Zum Herstellen einer Verbindung drücken Sie die "Answer"-Taste (Antworttaste).



- 16). Geben Sie einen Namen für das Headset ein oder klicken Sie „Weiter“ um den vorgegebenen Namen beizubehalten. Falls Sie einen Shortcut auf Ihrem Desktop einrichten möchten, prüfen Sie „Shortcut auf dem Desktop einrichten“. Klicken Sie „Symbole ändern“ um dem Symbol ein anderes Aussehen zu geben.



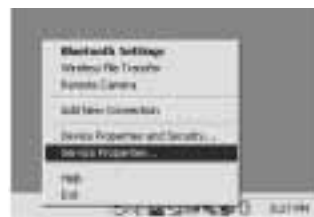
- 17). Jetzt ist das System fertig mit dem Pairing. Klicken Sie „Beenden“.



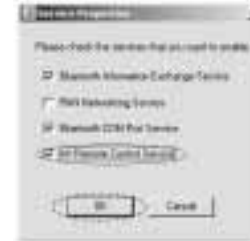
- 18). Ein Symbol „BSH-150 (1)“ wird hinzugefügt nachdem der Pairing Prozess vollendet ist.



- 19). Klicken Sie rechts auf dem Fenster Balken das Bluetooth Symbol an und wählen Sie „Service Eigenschaften...“.



- 20). Gehen Sie sicher, dass das Symbol „AV Remote Control Service“ animiert ist, welches dem Benutzer das Abspielen von Musik auf dem Headset ermöglicht.



**Hinweis:** Für die Steuerung des Stereo-Headsets muss die AV-Fernsteuerfunktion angewendet werden (Remote Control Service).

#### 4. Pairen des Headsets mit Ihrem Handy

Drücken Sie die Pairing Taste und halten Sie sie für 6 Sekunden gedrückt um es in den Pairing Modus zu versetzen. Um die Pairing Prozedur genau durchführen zu können, halten Sie sich bitte an die Bedienungsanleitung ihres Handys für die spezifischen Pairing Instruktionen. Dieses Gerät wurde auf dem Namen „Bluetooth Stereo Headset“ festgelegt. Wenn Sie während dem Pairing nach einem PIN Code gefragt werden geben Sie bitte „1234“ ein. (Anmerkung: Der „1234“ PIN ist festgelegt bei diesem Headset.)

#### Statusanzeige

Status	Blaue LED leuchtet	Rote LED leuchtet
Eingeschaltet	Blinkt	-
Pairing Blinkt	Blinkt	Blinkt
Angeschlossen	Schnelles	Aus
Aufladen	-	Statisch
Vollständig aufgeladen	-	Aus

#### Stereo-Audio (Audio Sink) & Kopfhörer-Funktionen

Der Bluetooth-Stereo-Kopfhörer bietet zwei Funktionen an: "Stereo-Audio" (Audio-Sink-Funktion) und "Kopfhörer-Funktion".

Mit der Stereo-Audio-Funktion können Sie Musik mit einer hohen Stereo-Klangqualität hören.

Mit der Kopfhörer-Funktion wird das Mikrofon betrieben und der Benutzer kann über das Internet chatten oder eine gesprochene Nachricht aufnehmen. Diese beiden Funktionen können jedoch

nicht gleichzeitig angewendet werden. Vor dem Anwenden einer dieser beiden Funktionen muss die andere jeweils ausgeschaltet werden.

#### Musik Funktion

##### 1. Den Kopfhörer anschließen

Vor dem Starten des Windows-Media-Players oder anderen Medien-Playern den "Stereo Audio Service" anschließen.

- Öffnen Sie Bluetooth Einstellungen. Setzen Sie den Cursor auf das „BSH-150“ Symbol und klicken Sie es an. Wählen Sie „Verbinden“ um das Headset zu verbinden.



- Das Symbol des Headsets wird nun in den Verbindungsstatus geändert.



##### 2. Musik abspielen

- Starten Sie den Musik Player, zum Beispiel - Windows Media Player, auf Ihrem PC oder PDA. Spielen Sie die Musik wie gewöhnlich ab.
- Benutzer können zudem die Musik Wiedergabe vom Headset aus kontrollieren. Nehmen Sie zur Kenntnis das die unten stehenden Funktionen nur bei der Benutzung des Windows Media Player in Anspruch genommen werden können.



- Lautstärke Reglungstaste: Drücke Sie um die Lautstärke zu regulieren. (Bild 1)
- Play-Taste: Zum Abspielen/Stoppen der Musik diese Taste drücken. (Bild 2)
- Track Kontrolle/ Pairing Taste: Drehen Sie zurück und vorwärts um den Track zu ändern. (Bild 3)

## Chatten mit VoIP

### 1. Headset Verbinden

Das Bluetooth Stereo Headset bietet zwei verschiedene Service an - „Tonausgabe Service“ und „Headset Service“. Bitte verbinden Sie „Headset Service“ bevor Sie die VoIP Software starten wie z.B. Skype, MSN Messenger, Yahoo Messenger etc.

- Öffnen Sie die Bluetooth Einstellungen. Setzen Sie den Cursor auf das „BSH-150“ Symbol und klicken Sie darauf. Wählen Sie „Verbinden“ um das Headset zu verbinden. Wenn der Service des „BSH-150“ verbunden ist, trennen Sie es bitte wieder.



- Der Benutzer wird einen Empfangs Signal Ton vom Headset hören. Drücken Sie „Annahme“ um die Verbindung aufrecht zu erhalten.



- Das Symbol des Headsets wird nun in den Verbindungsstatus geändert.



### 2. Chatting

- Starten Sie die VoIP Software nachdem das Headset verbunden worden ist.
- Falls Sie keine Stimme vom Headset hören, versuchen Sie die Konfiguration der Audio Geräte zu kontrollieren. Gehen Sie sicher, dass „Bluetooth Audio“ ausgewählt ist.
- Passen Sie die Lautstärke auf ihrem PC an.

### Phone Call Funktionen:

Gehen Sie sicher, dass das Headset mit Ihrem Handy gepaired ist.

#### 1. Anrufen

- Wählen Sie eine Nummer aus Ihrem Handy aus.
- Die Stimme wird automatisch ins Headset übertragen.

#### 2. Anruf annehmen

- Wenn ein ankommender Anruf eingeht, drücken Sie die Annahme Taste um den Anruf entgegen zu nehmen. Die Musik stoppt, wenn ein Anruf eingeht.



- Drücken Sie die Lautstärke Reglungstaste um die Lautstärke anzupassen.
- Wenn Sie den Anruf beenden möchte, drücken Sie nochmals die Annahme Taste und die Musik spielt weiter.

## Gleichzeitige Benutzung des Musik-Players und des Mobiltelefons.

- Der Stereo-Kopfhörer muss mit beiden Geräten gepaired und verbunden werden.
- Bei einem ankommenden Anruf während dem Musikhören hören Sie eine Nachricht vom Stereo-Kopfhörer.
- Zum Beantworten des Anrufes drücken Sie die Answer-Taste (Antworttaste) am Stereo-Kopfhörer oder zum Abweisen des Anrufes drücken Sie die Reject-Taste (Abweis-Taste).
- Der Stereo-Kopfhörer kann mit dem Mobiltelefon und der Stereo-Audio-Funktion gleichzeitig angewendet werden, jedoch nicht mit der Kopfhörer-Funktion.
- Mit einigen Marken/Modellen der Mobiltelefone können Probleme wegen der Inkompatibilität auftreten.

## Wichtige Informationen

### Pflege des Produkts

- Die Verwendung von nicht ursprünglichen Zubehörteilen kann die Leistung beeinträchtigen, zu Verletzungen, Schäden des Produkts, elektronischen Schocks und zur Ungültigkeit der Garantie führen.
- Versuchen Sie nicht, den Stereo-Kopfhörer oder den USB-Adapter auseinanderzunehmen. Dies führt zur Ungültigkeit der Garantie.
- Den BSH-150 vor dem Aufbewahren stets ausschalten.
- Nicht direkter Sonneneinstrahlung oder anderen Hitzequellen aussetzen.
- Den BSH-150 stets vor Wasser oder anderen Flüssigkeiten schützen.

### Kinder

Halten Sie das Stereo-Headset und den USB-Adapter außer Reichweite von Kindern, da kleine Einzelteile zu einer Erstickungsgefahr führen können.

## Angaben zur Batterie

- Neue Batterien**  
Beim erstmaligen Gebrauch lassen Sie die Batterie mindestens 4 Stunden aufladen.
- Pflege der Batterie**
  - Nur zugelassene Service-Zentren sollten die Batterie entfernen oder auswechseln.
  - Halten Sie die Nutzungsdauer der wiederaufladbaren Batterien durch einen sachgerechten Umgang länger.

- Die Batterie kann nur bei einer Temperatur von -10C bis 45C wiederaufgeladen werden.
- In einer kalten Umgebung kann die Kapazität der Batterie beeinträchtigt werden.

## Angaben zum Pairing Was ist Pairing?

Das Pairing ist der Vorgang zum Verbinden der Bluetooth-Geräte miteinander. Damit werden eine permanente Sicherheitsverbindung zwischen den Geräten hergestellt und einen schnellen Zugang zu den Funktionen ermöglicht, ohne dass dabei ein Paßwort eingegeben werden muss.

### Bluetooth-Paßwort

Das vorgegebene Paßwort des Bluetooth-Stereo-Headsets zum Herstellen des Pairing lautet 1234, welches im internen Speicher gespeichert ist. Für das Pairing mit einem Bluetooth-Mobiltelefon oder mit anderen Geräten muss der Benutzer üblicherweise das Paßwort 1234 eingeben. Dies hängt jedoch vom Modell des Bluetooth-Gerätes ab, mit dem der Kopfhörer verbunden wird. Für die richtige Inbetriebnahme entnehmen Sie die Anleitung vom Benutzerhandbuch des jeweiligen Gerätes.

### Hinweis:

Das Pairing zwischen den Geräten bleibt bestehen, selbst beim Ausschalten der beiden Geräte oder wenn eine Funktion unterbrochen oder angehalten wurde.

## FAQ (Häufig gestellte Fragen)

### 1. Kann das Bluetooth-Paßwort abgeändert werden?

Nein. Bluetooth wurde bei der Herstellung bereits festgelegt und kann nicht abgeändert werden.

### 2. Kann der Stereo-Kopfhörer mit dem PC und dem Mobiltelefon gleichzeitig benutzt werden?

Ja. Das Stereo-Headset kann mit dem Computergerät und dem Mobiltelefon gleichzeitig benutzt werden. Mit einigen Marken/Modellen der Mobiltelefone können jedoch Probleme wegen der Inkompatibilität auftreten.

### 3. Kann der Stereo-Kopfhörer während dem Aufladen benutzt werden?

Nein. Der Stereo-Kopfhörer kann während dem Aufladen nicht benutzt werden.

#### 4. Wieviel beträgt der Betriebsbereich des BSH-150?

Der Betriebsbereich des BSH-150 beträgt 10 Meter.

#### 5. Kann das Kopfhörer-Profil zum Musikhören benutzt werden?

Ja. Das Kopfhörer-Profil kann zum Musikhören benutzt werden. Dies wird jedoch nicht empfohlen, da das Design dafür ungeeignet ist und damit die Leistung des Stereo-Kopfhörers beeinträchtigt wird.

#### 6. Kann die Steuerung mit anderen Musik-Playern angewendet werden?

Die Steuerung ist speziell für Windows-Media-Player ausgeführt. Sie kann nicht für andere Musik-Player angewendet werden.

#### 7. Muss das Stereo-Headset vor jeder Anwendung mit dem Mobiltelefon und dem Bluetooth-USB-Dongle gepairt werden?

Das Stereo-Headset muss nur vor dem erstmaligen Gebrauch mit dem Mobiltelefon und dem Bluetooth-USB-Dongle gepairt werden. Danach muss der Stereo-Kopfhörer lediglich mit dem Mobiltelefon und dem Bluetooth-USB-Dongle verbunden werden.

#### Fehlersuche

##### 1. Die Steuerung funktioniert nicht.

- Sicherstellen, dass Sie den Windows-Media-Player anwenden.
- Sicherstellen, dass die Eigenschaften der AV-Fernsteuerungsfunktion richtig geprüft wurden.

##### 2. Die Musik ist ein- und ausgeschaltet beim Pairing des Stereo-Kopfhörers mit einem Audiogerät/PC und dem Mobiltelefon.

- Beim Versuch, den Stereo-Kopfhörer und das Audiogerät/den PC gleichzeitig anzuwenden, können Probleme mit der Kompatibilität mit bestimmten Marken oder Modellen der Mobiltelefone auftreten.

Bei der Anwendung des Stereo-Headsets mit einem einzigen Gerät sollten diese Probleme jedoch nicht auftreten.

##### 3. Der Treiber konnte das AV-Profil nicht finden.

- Sicherstellen, dass das Stereo-Headset im Modus für das Pairing ist.
- Sicherstellen, ob die neueste Version des Treibers geladen wurde.

#### Kunden Support

Bitte besuchen Sie unsere Websites für den Kunden Support und Informationen.  
<http://www.hama.de>

#### Zulassungs- und Sicherheitsbescheinigungen/Allgemeine Informationen

Dieses Gerät trägt die CE-Kennzeichnung entsprechend den Bestimmungen der Directive R&TTE (1999/5/EG).

Hama GmbH & Co. KG erklärt hiermit, dass sich dieses Gerät in Übereinstimmung mit den grundlegenden Anforderungen und den weiteren relevanten Regelungen und Vorschriften der Richtlinie 1999/5/EG befindet. Die Konformitätserklärung finden Sie im Internet unter <http://www.hama.de>.

#### Thank you

Thank you for purchasing the Hama Bluetooth Stereo Headset with Bluetooth v2.0 +EDR Adapter. We hope you will enjoy the most advanced Bluetooth technology with it. The BSH-150 is designed for PC users to have a high quality stereo sound and a wireless operating range up to 10 meters.

#### Box content

- Bluetooth stereo headset
- Bluetooth V2.0 +EDR adapter
- Power Adapter
- Bluetooth driver installation CD
- User guide

#### BSH-150 Overview



1. Play on/off button
2. Volume button
3. Power switch
4. Pairing button / track wheel
5. Microphone
6. Charging port
7. Collapsible headband
8. Power adapter
9. Bluetooth USB adapter

#### Summary of features

##### Operational features

##### The stereo headset

- Volume control
- Music play on-off
- Phone call on-off (only available on Bluetooth enabled mobile phone)
- Music playback (only available on Windows Media Player)

##### The Bluetooth adapter

- Connecting to the internet
- Connecting to a network
- Fax transmission
- Printing
- Listing to music
- Using keyboard
- Using a mouse
- Sending files
- Exchange business cards
- Using a camera
- Synchronizing data with a PDA
- Communicate (For more detail, please refer to Bluetooth utility user guide)

#### Getting Start

##### 1. Charge battery

This Stereo Headset is embedded with a rechargeable battery. For the first time using, it takes about 4 hours to fully charge the battery, and 2 hours afterwards. With the battery fully charged, the talk-time is around 8 hours and the stand-by time is up to 160 hours.

##### To charge the battery:

1. Plug the power adapter into the charging port.
2. The red indicator will be on when the stereo headset is in charging mode.
3. The red indicator will go off when the stereo headset is fully charged.



**Note:** The stereo headset cannot be used while it's in charging mode.

## 2. Software Installation

**Note:** Make sure the Bluetooth USB Adapter is unplugged. To install the software, please follow the instruction below.

- 1). Insert the Bluetooth driver installation CD into the CD-ROM. The "InstallShield Wizard" should start automatically. If it does not load, please run the "Setup.exe" file from the CD drive.
- 2). A setup window will pop up. Click "Install" to start installation process.



**Note:** The initial window varies depending on the version of driver you are installing.

- 3). The Welcome window should now appear, Click "Next".



- 4). Accept the terms in the license agreement then click "Next".



- 5). Click "Install" to begin the installation.



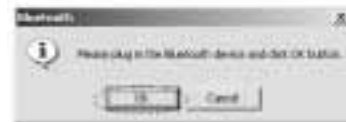
- 6). Installation is in process.



- 7). Wait for the setup.



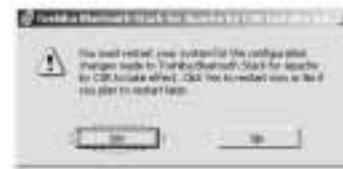
- 8). Plug in the EDR USB adapter and click "OK" to continue the installation.



- 9). Click "Finish" when the installation is completed.



- 10). Users will be asked to restart the system. Click "Yes" to restart the computer immediately.



## 3. Turn on the Power of Stereo headset

- 1). Use the power switch to turn on the power of the stereo headset.
- 2). The blue indicator will be flashing when the power is switched on.



## 4. Pair Headset with your computer

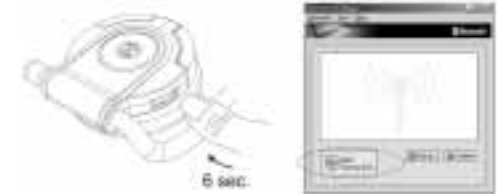
The Headset needs to be paired before it can be used. Please read the following instructions below for pairing procedures.

- 1). Clicking Bluetooth icons on task bar to open the Bluetooth manager window.



- 2). Press and hold the pairing button on the stereo headset for 6 seconds until the blue and red LEDs are flashing alternately. (As fig. 1)

- 3). Click the "New Connection" button to start Bluetooth device searching. (As fig. 2)



- 4). Select "Custom Mode" and click "Next".



- 5). System is searching for Bluetooth devices.



- 6). Select "BSH-150" on the Bluetooth device list and click "Next". If the device does not show up, make sure the stereo headset is in pairing mode, (The blue and red LEDs flash alternately.) and then click "Refresh" button to start searching again.



7). System now is connecting to the headset.



8). The headset provides two different services - Audio Sink and Headset. Users are recommended to setup both of them. First, setup the Audio Sink service. Select "Audio Sink" item and click "Next".



9). You will be required to enter a passkey. The default passkey is "1234".



10). A "Digital Signature Required" may appear. Click "Yes" to continue the installation.



11). Enter a name for the stereo headset or click "Next" to use the default name.



12). Now the pairing process has completed. Please click "Finish".



13). An icon "BSH-150" should appear if pairing is succeeded.



14). Repeat the pairing procedure 2 ~ 6 to setup Headset service. Select "Headset" item and click "Next".



15). Users will hear a signal reception tone from the stereo headset. Press the "Answer" button to establish a connection.



16). Enter a name for the stereo Headset or click "Next" to use the default name.



17). Now the pairing process has completed. Please click "Finish".



18). An icon "BSH-150 (1)" will be added after the pairing process is completed.



19). Right click the Bluetooth icon on the task bar and select "Service Properties..."



20). Make sure the item "AV Remote Control Service" is checked and then click "OK". Stereo Audio (Audio Sink) & Headset Services



**Note:** AV Remote Control Service is required in order to use track control on the Stereo headset.



#### 4. Pair Headset with your cellular phone

Press and hold the pairing/track wheel button of the headset for 6 seconds until the blue and red LEDs are flashing alternatively. To properly perform pairing procedure on your cellular phone, please refer to the manual of your mobile phone for its own pairing instruction. This device name is set to be "Bluetooth Stereo Headset". If you are asked to enter pin-code during pairing, please enter 1234. (Note: The "1234" is default pin-code pre-stored in this Headset.)

#### Status indicator

Status	Blue led	Red led
Power on	Blink	-
Pairing	Blink	Blink
Connected	Quick blink	Off
Charging	-	Static
Fully charged	-	Off

#### Stereo Audio (Audio Sink) & Headset Services

Bluetooth Stereo Headset provides two different services - "stereo audio" (audio sink service) and "headset service".

The stereo audio service allows users to listen to music and provides users with a great stereo sound.

The headset service enables the microphone and allows user to chat over the Internet or do the voice recording. However, these two services cannot be used at the same time. One service needs to be disconnected before the other one can be connected.

#### Music Operation

##### 1. Connect the headset

Please connect the "stereo audio service" before launching Windows media player or other media players.

- 1). Open Bluetooth Settings. Move the cursor on the "BSH-150" icon and right click it. Select "Connect" to connect the headset.



- 2). The icon of the headset will be changed to connecting status.



##### 2. Play music

- 1). Launch music players, for example - Windows Media Player, on your PC or PDA. Play music as usually you do.
- 2). Users can also control music playback from the headset. Be noticed that functions below are available on Windows Media Player only.



- a. Volume Control Button: press to adjust the volume. (fig.1)
- b. Play Button: Press to play/stop music. (fig.2)
- c. Track control / pairing wheel: Wheel back and forward to change or skip tracks. Press the wheel to stop music. (fig.3)

#### Chat on VoIP

##### 1. Connect the headset

Please connect "headset service" before launching VoIP software such as Skype, MSN Messenger, Yahoo Messenger etc.

- 1). Open Bluetooth Settings. Move the cursor on the "BSH-150 (1)" icon and right click it. Select "Connect" to connect the headset. If the service of "BSH-150" is connecting, please disconnect it.



- 2). Users will hear a ring tone from the headset. Press "Answer" button to continue the connection.



- 3). The icon of the headset will be changed to connecting status.



#### 2. Chatting

- 1). Launch VoIP software after the headset had been connected.
- 2). If you cannot hear voice from headset, try to check the configuration of audio device setting. Make sure "Bluetooth Audio" is selected.

#### Phone Call Operation:

Make sure the headset had been paired with your mobile phone.

##### 1. Make a Call:

- 1). Dial out the number from your mobile phone.
- 2). Voice is automatically transferred to headset.

##### 2. Receive a Call:

- 1). When there is an incoming call, press the answer button to answer the call. The music will stop when a call is answered.



- 2). Press the Volume control button to adjust the volume.
- 3). When finish talking, press the answer button to end the call and the music will resume playing.

##### 3. Reject a Call:

- Press the reject button on the mobile phone to reject a call.

#### Use with music player and mobile phone at the same time.

1. The stereo headset needs to be paired and connected with both devices.
2. When listening to music, if there is an incoming call, users will hear a notice tone from the stereo headset.
3. Users can press the answer button on the stereo headset to answer the call or press the reject button on the mobile phone to reject the call.
4. The stereo headset can be used with mobile phone and stereo audio service at the same time, but not with headset service.
5. There could be some compatibility issues on certain brands/models of mobile phones. For detail information, please visit our website at <http://www.hama.de>

#### Important Information

##### Product care

- Use of non-original accessories may result in performance deterioration, injury, products' damage, electronic shock, and warranty termination.
- Attempt to disassemble your stereo headset or USB adapter may damage it, and the warranty will be void.
- Always store the BSH-150 with the power turned off.
- Avoid exposing to direct sunlight or other heat source.
- Do not expose the BSH-150 to water or other liquids.

##### Children

Please keep away the stereo headset and USB adapter from children, as the small parts may cause choking hazard.

## Battery Information

### - New batteries

For time first time using, Please charge the battery for at least 4 hours.

### - Battery care

- Only qualified Service Centers are authorized to remove or replace the battery.
- The rechargeable battery has a long service life if treated with care.
- The battery can only be charged in a temperature range of -10C to 45C.
- The battery capacity may be reduced if operating in a cold environment.

## About Pairing

### What is pairing?

Pairing is a process of associating Bluetooth devices with each other. It will establish a permanent security link between the devices and enable quick access to the services provided without the need to enter passkeys.

### Bluetooth Passkey

The Bluetooth Stereo Headset has a default passkey 1234 for pairing, which is stored in its internal memory. You are usually required to enter the passkey 1234 in a pairing process with a Bluetooth mobile phone or other devices, however it depends on the kind of Bluetooth device that the headset is connected to. Please refer to the users' manual of the devices for the specific operation.

### Note:

The paired devices remain paired even when both of the devices are powered off, or when a service connection is interrupted or stopped.

## FAQ

### 1. What is Bluetooth?

Bluetooth is a short-range wireless communication technology. It allows wireless connections between Bluetooth devices such as cellular phones, personal digital assistants (PDA), computer input-output devices (mouse, keyboards, printers) and home appliances.

### 2. What is pairing?

Pairing is a process of associating Bluetooth devices with each other.

### 3. What is Bluetooth passkey?

The Bluetooth passkey is a password consisting of up to 16 alphanumeric characters that enables a connection to be established to a wireless device. You need to know the passkey in order to connect to a device that requires authentication.

### 4. Can I change Bluetooth passkey?

No, the Bluetooth is written into the device when it manufactured and cannot be changed.

### 5. Can I use stereo headset with PC and mobile phone at the same time?

Yes, the stereo headset can be used with computer device and mobile phone at the same time. However, there could be some compatibility issues on certain brands of models of mobile phones.

### 6. Can I use stereo headset while it is in charging mode?

No, the stereo headset cannot be used while it is in charging mode

### 7. What is the operating range of BSH-150?

The operating range of BSH-150 is 10 meters

### 8. Can I use headset profile to listen to music?

Yes, you can use headset profile to listen to music; however it's not suggested, since it's not designed to do so and it will lower the performance of the stereo headset.

### 9. Can I use track control with other music players?

The track control is specially designed for windows media player. It cannot be used with other music players.

### 10. Do I need to pair the stereo headset with my mobile phone and Bluetooth USB dongle every time I use it?

You only need to pair the stereo headset with your mobile phone and Bluetooth USB dongle when first time using it. You only need to reconnect the stereo headset with your mobile phone and Bluetooth USB dongle afterward.

## Troubleshooting

### 1. The track control is not working.

- Make sure that you are using windows media player.
- Make sure that AV Remote Control Service on service properties is checked. For detail, please refer to page 18 of the user manual.

### 2. Music is on and off when the stereo headset is paired with audio device/pc and mobile phone.

- When users try to use stereo headset and audio device / pc at the same time, there could be some compatibility issues on certain brands of models of mobile phones. However, this problem shouldn't occur when use stereo headset with single device.

### 3. The Toshiba driver could not find AV profile.

- Make sure the stereo headset is in pairing mode.
- Make sure the Toshiba driver is updated to the newest version.

## Customer support

Please visit our websites for customer support and detail information. <http://www.hama.de>

## Registration and Safety Certification/General Information

This device bears the CE symbol as specified by the provisions of Directive R & TTE (99/5/EC). Hama GmbH & Co. KG hereby declares that this device is in compliance with the basic requirements and other relevant guideline and regulations of the 1999/5/EC guideline. You will find the declaration of conformity in the Internet at <http://www.hama.de>.

## Merci

Merci pour votre achat du casque stéréo Bluetooth Cellink BSH-150 avec adaptateur Bluetooth v2.0 +EDR. Nous espérons qu'avec lui vous apprécierez la technologie Bluetooth de pointe. Le BSH-150 est conçu pour permettre aux utilisateurs de PC de bénéficier d'un son stéréo de haute qualité avec une plage sans fil allant jusqu'à 10 mètres.

## Contenu de la boîte

- Casque stéréo Bluetooth
- Adaptateur Bluetooth V2.0 +EDR
- Adaptateur d'alimentation
- CD d'installation du pilote Bluetooth
- Guide de l'utilisateur.

## Présentation du BSH-150



1. Bouton de lecture activée / désactivée
2. Bouton de volume
3. Interrupteur d'alimentation
4. Bouton de jumelage / molette de suivi
5. Microphone
6. Port de chargement
7. Serre-tête télescopique
8. Adaptateur d'alimentation
9. Adaptateur Bluetooth

## Récapitulation des fonctionnalités

### Fonctionnalités opérationnelles

#### Le casque stéréo

- Contrôle du volume
- Lecture de la musique activée-désactivée
- Appel téléphonique activé-désactivé (uniquement disponible sur les téléphones mobiles adaptés Bluetooth)
- Lecture de musique (uniquement disponible sur Windows Media Player)

#### Adaptateur Bluetooth

- Connexion à Internet
- Connexion à un réseau
- Transmission de télécopies
- Impression
- Ecouter de la musique
- Utiliser le clavier
- Utiliser une souris
- Envoi de fichiers en cours
- Echange de cartes de visite
- Utiliser un appareil photo
- Synchroniser des données avec un PDA
- Communiquer (Pour plus de détails, veuillez vous reporter au guide de l'utilisateur de l'utilitaire Bluetooth)

## Mise en route

### 1. Chargement la batterie

Ce casque stéréo intègre une batterie rechargeable. Pour la première utilisation, 4 heures sont nécessaires pour recharger entièrement la batterie et ensuite 2 heures suffisent. Avec la batterie entièrement rechargée, la durée de conversation est d'environ 8 heures, et la durée de veille est de 160 heures.

### Pour recharger la batterie :

- 1). Branchez l'adaptateur d'alimentation dans le port de charge.
- 2). Le voyant rouge s'allume quand le casque stéréo est en mode de chargement.
- 3). Le voyant rouge s'éteint quand le casque stéréo est entièrement chargé.



**Remarque:** Le casque stéréo ne peut être utilisé quand il est en mode de chargement.

## 2. Installation du Logiciel

**Remarque :** Vérifiez que l'adaptateur USB Bluetooth est débranché. Pour installer le logiciel, veuillez suivre les instructions ci-dessous.

- 1). Insérez le CD d'installation du pilote Bluetooth dans le lecteur de CD-ROM. L'Assistant d'installation devrait démarrer automatiquement. S'il ne se charge pas, exécutez le fichier "Setup.exe" à partir du lecteur de CD.
- 2). Une fenêtre de menu apparaît, vous permettant de sélectionner les éléments de paramètres. Cliquez sur "Installer" pour démarrer l'Installation.



**Remarque :** La fenêtre initiale varie en fonction de la version du pilote que vous installez.

- 3). La fenêtre de bienvenue devrait apparaître, cliquez sur "Suivant".



- 4). Acceptez les termes du contrat de licence puis cliquez sur "Suivant".



- 5). Cliquez sur "Installer" pour lancer l'installation.



- 6). L'installation est en cours.



- 7). Patientez pendant l'installation.



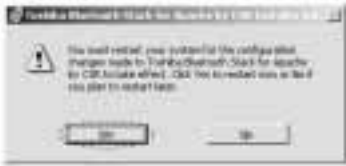
- 8). Branchez l'adaptateur EDR USB et cliquez sur "OK" pour continuer l'installation.



- 9). Cliquez sur "Terminer", quand l'installation est terminée.



- 10). Les utilisateurs seront invités à redémarrer le système. Cliquez sur "Oui" pour redémarrer immédiatement l'ordinateur.



### 3. Allumer le casque Stéréo

- 1). Utilisez l'interrupteur d'alimentation pour allumer le casque stéréo.
- 2). Le voyant bleu clignote lors de la mise sous tension



### 4. Jumeler le casque avec votre ordinateur

Le casque doit être jumelé avant de pouvoir être utilisé. Veuillez suivre les instructions ci-dessous pour jumeler le casque avec un matériel adapté Bluetooth:

- 1). Le fait de cliquer sur les icônes Bluetooth sur la barre des tâches permet d'ouvrir la fenêtre du gestionnaire de Bluetooth.



- 2). Appuyez sur le bouton de jumelage, sur le casque stéréo, et maintenez-le enfoncé pendant 6 secondes jusqu'à ce que les LED bleue et rouge clignotent alternativement.
- 3.) Cliquez sur le bouton "Nouvelle Connexion" pour démarrer la recherche de matériels Bluetooth.



- 4). Sélectionnez "Mode personnalisé" et cliquez sur "Suivant".



- 5). Le système recherche des matériels Bluetooth.



- 6). Sélectionnez "BSH-150" dans la liste de matériels Bluetooth et cliquez sur "Suivant". Si le matériel n'apparaît pas, vérifiez que le casque stéréo est en mode de jumelage, (Les LED bleue et rouge clignoteront alternativement) et cliquez ensuite sur le bouton "Actualiser" pour lancer à nouveau la recherche.



- 7). Le système est en cours de connexion avec le casque.



- 8). Le casque offre deux services différents – Audio Sink et casque. Les utilisateurs doivent paramétrer les deux. Paramétrez d'abord le service Audio Sink. Sélectionnez l'élément "Audio Sink" et cliquez sur "Suivant".



- 9). Vous serez invité à saisir une clé d'entrée. La clé d'entrée par défaut est "1234".



- 10). Une "Demande de signature numérique" peut apparaître. Cliquez sur "Oui" pour continuer l'installation.



- 11). Saisissez un nom pour le casque stéréo ou cliquez sur "Suivant" pour utiliser le nom par défaut.



- 12). Le système effectue maintenant le jumelage. Cliquez sur "Terminer".



- 13). Une icône "BSH-150" devrait apparaître si le jumelage a réussi.



- 14). Répétez les procédures de jumelage 2 ~ 6 pour paramétrer le service du casque. Sélectionnez l'élément "Casque" et cliquez sur "Suivant".



- 15). Les utilisateurs entendront la tonalité de réception du signal dans le casque stéréo. Appuyez sur le bouton "Répondre" pour établir une connexion.



- 16). Saisissez un nom pour le casque ou cliquez sur "Suivant" pour utiliser le nom par défaut. Si vous voulez créer un raccourci sur le bureau, cochez "Créer un raccourci sur le bureau". Cliquez sur "Changer les icônes" pour sélectionner une autre image de l'icône.



- 17). Le système effectue maintenant le jumelage. Cliquez sur "Terminer".



- 18). Une icône "BSH-150" sera ajouté à la fin du processus de jumelage.



- 19). Cliquez avec le bouton droit sur l'icône Bluetooth sur la barre des tâches et sélectionnez "Propriétés du service..."



- 20). Vérifiez que l'élément "Service de télécommande AV" est coché, ce qui permettra aux utilisateurs de contrôler les fonctions de lecture de musique à partir du casque.



**Remarque :** Le Service de Télécommande AV est requis afin de pouvoir utiliser le contrôle de piste sur le casque stéréo.

#### 4. Jumeler le casque avec votre téléphone cellulaire

Appuyez sur la molette de jumelage/suivi du casque pendant 6 secondes pour le mettre en mode de jumelage. Pour effectuer correctement le jumelage sur votre téléphone cellulaire, reportez-vous au manuel de votre téléphone cellulaire pour consulter ses propres instructions de jumelage. Le nom de ce matériel est défini comme "Casque stéréo Bluetooth". Si vous êtes invité à saisir le code pin pendant le jumelage, veuillez taper 1234. (Remarque : Le code "1234" est un code pin par défaut pré-enregistré dans ce Casque.)

#### Voyant d'état

État	LED bleue	LED rouge
Allumé	Clignotante	-
Jumelage	Clignotante	Clignotante
Connecté	Clignotante rapide	Eteinte
Chargement	-	Statique
Entièrement rechargé	-	Eteinte

#### Audio Stéréo (Audio Sink) & Services du Casque

Le casque stéréo Bluetooth offre deux services distincts – "audio stéréo" (service audio sink) et "service casque".

Le service audio stéréo permet aux utilisateurs d'écouter de la musique et offre aux utilisateurs un excellent son stéréo.

Le service casque active le microphone et permet aux utilisateurs de "chater" sur Internet ou de faire de l'enregistrement vocal. Cependant, ces deux services ne peuvent être utilisés simultanément. Un service doit être déconnecté avant de pouvoir connecter l'autre.

#### Opération de musique

##### 1. Connecter le casque

Connectez le "service audio stéréo" avant de lancer Windows Media Player ou tout autre lecteur multimédia.

- Ouvrez les paramètres Bluetooth. Déplacez le curseur sur l'icône "BSH-150" et cliquez sur celle-ci avec le bouton droit. Sélectionnez "Connecter" pour connecter le casque.



- L'icône sur le casque sera changée en état de connexion.



##### 2. Lire de la musique

- Lancez les lecteurs de musique, par exemple – Windows Media Player, sur votre PC ou PDA. Lisez la musique comme vous le faites habituellement.
- Les utilisateurs peuvent contrôler la lecture de la musique à partir du casque. Remarquez que les fonctions ci-dessous sont disponibles seulement sur Windows Media Player.



- Réglage du volume : Appuyez pour régler le volume. (fig. 1)
- Bouton Lecture : Appuyez sur lire/arrêter la musique. (fig. 2)
- Molette de contrôle de piste / jumelage : Tournez la molette en avant et en arrière pour changer de piste ou sauter des pistes. Appuyez sur la molette pour arrêter la musique. (fig. 3)

## Discuter sur VoIP

### 1. Connecter le casque

Le casque stéréo Bluetooth offre deux services distincts – “service audio stéréo” et “service casque”. Connectez “service casque” avant de lancer un logiciel VoIP tel que Skype, MSN Messenger, Yahoo Messenger etc.

- 1). Ouvrez les paramètres Bluetooth. Déplacez le curseur sur l’icône “BSH-150” et cliquez avec le bouton droit sur celle-ci. Sélectionnez “Connecter” pour connecter le casque. Si le service de “BSH-150” est connecté, veuillez le déconnecter.



- 2). Les utilisateurs entendront une tonalité depuis le casque. Appuyez sur le bouton “Répondre” pour continuer la connexion.



- 3). L’icône sur le casque sera changée en état de connexion.



## 2. Discussion

- 1). Lancez le logiciel VoIP après avoir connecté le casque.
- 2). Si vous n’entendez la voix depuis le casque, vérifiez la configuration des paramètres du matériel audio. Vérifiez que “Bluetooth Audio” est sélectionné.
- 3). Sortez le microphone externe pour obtenir une meilleure qualité de parole.

### Fonctionnement en appels téléphoniques :

Vérifiez que le casque a été jumelé avec votre téléphone portable.

#### 1. Effectuer un appel :

- 1). Composer le numéro de téléphone à partir de votre téléphone mobile
- 2). La voix est automatiquement transférée vers le casque.

#### 2. Recevoir un appel :

- 1). Quand vous recevez un appel, appuyez sur le bouton répondre pour répondre à l’appel. La musique s’arrêtera quand vous répondrez à un appel.



- 2). Appuyez sur le bouton de contrôle du volume pour régler le volume.
- 3). Quand vous avez terminé de parler, appuyez sur le bouton répondre pour terminer l’appel et la

lecture de la musique reprendra.

### Utiliser avec le lecteur de musique et le téléphone mobile simultanément.

- 1). Le casque stereo doit être jumelé et connecté aux deux appareils.
- 2). En écoute musicale, s’il y a réception d’un appel, les utilisateurs entendront une tonalité d’avertissement provenant du casque stereo.
- 3). Les utilisateurs peuvent appuyer sur le bouton de réponse sur le casque stereo pour répondre à l’appel ou appuyer sur le bouton de rejet sur le téléphone mobile pour rejeter l’appel.

- 4). Le casque stereo peut être utilisé avec le service de téléphone mobile et audio stereo simultanément, mais pas avec le service casque.
- 5). Il peut y avoir des problèmes de compatibilité sur certaines marques/modèles de téléphones mobiles. Pour les informations détaillées, visitez notre site web à [www.hama.de](http://www.hama.de)

## Informations Importantes

### Précautions

- L’utilisation d’accessoires autres que ceux d’origine peut entraîner la dégradation des performances, des blessures, peut endommager le produit, provoquer une électrocution, et annuler la garantie.
- Toute tentative de démontage de votre casque stéréo ou de l’adaptateur USB peut endommager l’appareil, et la garantie serait annulée.
- Rangez toujours le BSH-150 avec l’alimentation hors tension.
- Évitez toute exposition aux rayons directs du soleil ou toute autre source de chaleur.
- N’exposez pas le BSH-150 à l’eau ou autres liquides.

### Enfants

Rangez le casque stéréo et l’adaptateur USB hors de portée des enfants, car les petites pièces peuvent être dangereuses.

### Informations sur la batterie

- **Nouvelles batteries**  
Lors de la première utilisation, rechargez la batterie pendant au moins 4 heures.
- Précautions avec la batterie
  - Seuls les Centres de Réparations agréés sont autorisés à retirer ou remplacer la batterie.
  - La batterie rechargeable durera longtemps si elle est traitée avec soin.
  - La batterie peut seulement être chargée à une température allant de -10°C à 45°C.
  - La capacité de la batterie peut diminuer si vous l’utilisez dans un environnement froid.

### A propos du jumelage

#### Qu’est-ce que le jumelage ?

Le jumelage est un processus permettant d’associer des matériels Bluetooth les uns aux autres. Il établit une liaison de sécurité permanente entre les matériels et permettra un accès rapide aux services fournis sans qu’il soit nécessaire de saisir des clés d’accès.

## Clé d’accès Bluetooth

Le casque stéréo Bluetooth possède une clé d’accès 1234 par défaut permettant le jumelage, stockée dans sa mémoire interne. Dans un processus de jumelage vous devez habituellement saisir la clé d’accès 1234 avec un téléphone mobile Bluetooth ou autre matériel, cependant, cela dépend du type de matériel Bluetooth auquel le casque est connecté. Reportez-vous au manuel de l’utilisateur du matériel pour l’utilisation spécifique.

### Remarque :

Les matériels jumelés restent jumelés même quand les deux matériels sont éteints, ou quand la connexion au service est interrompue ou arrêtée.

## FAQ

### 1. Puis-je changer la clé d’accès Bluetooth ?

**Non**, la clé d’accès Bluetooth est écrite dans le matériel lors de sa fabrication et ne peut être changée.

### 2. Puis-je utiliser un casque stéréo avec un PC et un téléphone mobile simultanément ?

**Oui**, le casque stéréo peut être utilisé avec un ordinateur et un téléphone mobile simultanément. Cependant, vous pouvez rencontrer des problèmes de compatibilité avec certaines marques de téléphones mobiles.

### 3. Puis-je utiliser le casque stéréo lorsqu’il est en mode de chargement ?

**Non**, le casque stéréo ne peut être utilisé quand il est en mode de chargement.

### 4. Quelle est la plage d’utilisation du BSH-150 ?

La plage d’utilisation du BSH-150 est de 100 mètres.

### 5. Puis-je utiliser le profil casque pour écouter de la musique ?

**Oui**, vous pouvez utiliser le profil casque pour écouter de la musique; cependant, cela n’est pas conseillé, étant donné qu’il n’est pas conçu pour cette utilisation et cela diminuera les performances du casque stéréo.

## 6. Puis-je utiliser le contrôle de piste avec d'autres lecteurs de musique ?

Le contrôle de piste est spécialement conçu pour Windows Media Player. Il ne peut pas être utilisé avec d'autres lecteurs de musique.

## 7. Dois-je jumeler le casque stéréo avec mon téléphone mobile et le dongle USB Bluetooth à chaque utilisation ?

Vous devez seulement jumeler le casque stéréo avec votre téléphone mobile et le dongle USB Bluetooth lors de la première utilisation. Vous devez seulement reconnecter le casque stéréo avec votre téléphone mobile et le dongle USB Bluetooth.

### Dépannage

1. Le contrôle de piste ne fonctionne pas.
  - Vérifiez que vous utilisez Windows Media Player.
  - Vérifiez que le Service Télécommande AV est coché dans les propriétés de service.Pour les détails, reportez-vous à la page 44 du manuel de l'utilisateur.
2. La musique est activée et désactivée quand le casque stéréo est jumelé avec un matériel audio/PC et un téléphone mobile.
  - Quand des utilisateurs essaient d'utiliser le casque stéréo et un matériel audio / PC simultanément, il peut y avoir des problèmes de compatibilité avec certaines marques de téléphones mobiles.Cependant, ce problème ne devrait pas apparaître lors de l'utilisation du casque stéréo avec un seul matériel.
3. **Le pilote Toshiba ne trouve pas le profil AV.**
  - Vérifiez que le casque stéréo est en mode de jumelage.
  - Vérifiez que le pilote Toshiba est mis à jour à la version la plus récente.

### Assistance Clients

Veillez visiter nos sites web pour l'assistance clientèle et les informations détaillées.

<http://www.hama.de>

## Certificat d'autorisation et de sécurité / Informations générales

Le symbole CE est apposé sur cet appareil, conformément aux dispositions de la directive R&TTE (99/5/EG). Hama GmbH & Co KG certifie que cet appareil satisfait aux exigences et aux dispositions de la directive 1999/5/EG. Vous pouvez consulter la déclaration de conformité sur internet en cliquant sur : <http://www.hama.de>

- Ⓔ La declaración de conformidad según la directiva R&TTE 99/5/EC la encontrará en [www.hama.de](http://www.hama.de)
- Ⓘ La dichiarazione di conformità secondo la direttiva R&TTE 99/5/EC é disponibile sul sito [www.hama.de](http://www.hama.de)
- ⓃL De verklaring van overeenstemming conform de R&TTE-richtlijn 99/5/EC vindt u onder [www.hama.de](http://www.hama.de)
- ⒹK Konformitetserklæringen iflg. R & TTE-retningslinierne 99/5/EC finder du under [www.hama.de](http://www.hama.de)
- ⓅL Treść Deklaracji Zgodności na podstawie dyrektywy R&TTE 99/5/EC można znaleźć na stronach [www.hama.de](http://www.hama.de)
- Ⓗ A megfelelíségi nyilatkozat a 99/5/EC R&TTE-irányelv szerit, amely megtalálható a [www.hama.de](http://www.hama.de) honlapon.
- ⒸZ Prohlášení o shodě podle R&TTE směrnice 99/5/EG naleznete na stránkách [www.hama.de](http://www.hama.de)
- ⓈK Prehlásenie o zhode podľa R&TTE smernice 99/5/EG nájdete na [www.hama.de](http://www.hama.de)
- Ⓢ Konformitetserklíringen R&TTE-retningslinierne 99/5/EC finder du under [www.hama.de](http://www.hama.de)