

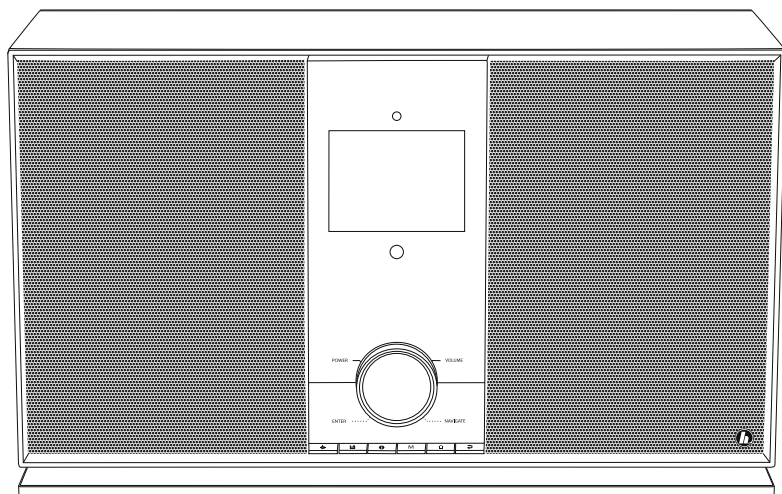
00054885  
(DIR3605MSBT)

**hama**®

THE SMART SOLUTION

## Digital Radio

## Digitalradio



Operating Instructions / Bedienungsanleitung / Mode d'emploi / Instrucciones de uso /  
Руководство по эксплуатации / Istruzioni per l'uso / Gebruiksaanwijzing / Οδηγίες χρήσης / Instrukcja obsługi /  
Használati útmutató / Návod k použití / Návod na použitie / Manual de instruções / Kullanma kılavuzu /  
Manual de utilizare / Bruksanvisning / Käyttöohje / Работна инструкция / Betjeningsvejledning / Manuelt stasjonssøk

**Technické údaje**

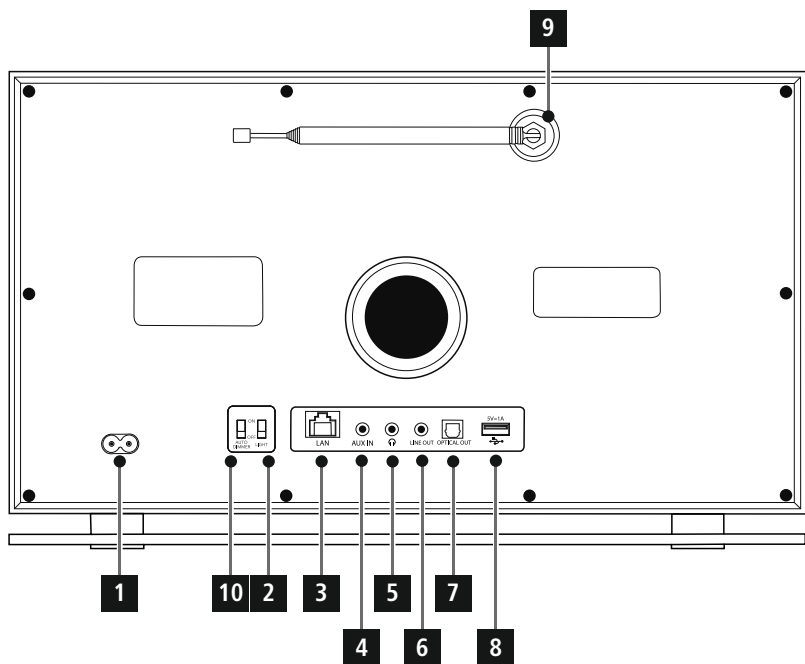
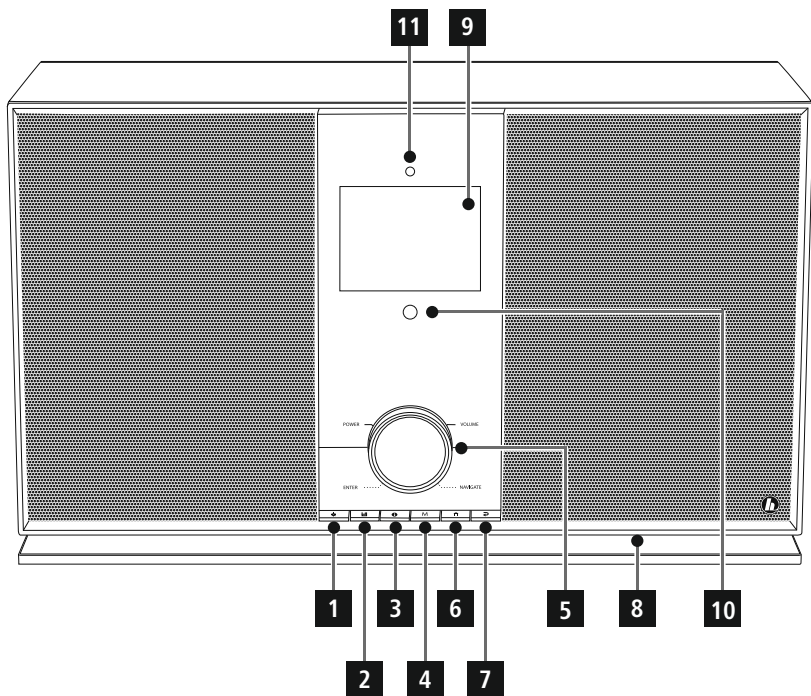
<b>Rádiový přijímač</b>	DAB ✓	DAB+ ✓	FM ✓	Internet ✓	Spotify ✓	Amazon Music ✓
<b>Konektivita</b>	LAN (10/100), WiFi 2.4GHz (b/g/n) / 5GHz (a/n), USB (Play & Charge), Bluetooth Standard (4.0)					
<b>Obrazovka</b>	3.2" (8.13 cm) Colour TFT					
<b>Kódování</b>	WEP, WPA, WPA2, WPS					
<b>DAB Kmitočtový rozsah</b>	174 - 240 MHz					
<b>FM Kmitočtový rozsah</b>	87.5 - 108 MHz					
<b>Reproduktory</b>	3"	40 W RMS (2x 20 W)				
<b>Subwoofer</b>	4"	30 W RMS				
<b>Acoustic Material/</b>	Wood MDF					
<b>Napájení</b>	100-240 V ~ 50/60 Hz					
<b>Příkon</b>	Provoz	max. 90 W	Připravenost	< 2 W (network standby) < 1 W (non network mode)		
<b>Přípojky</b>	Line OUT, AUX IN, 3.5mm Earphone Jack, RJ45, Optical Out, USB (Play & Charge)					
<b>Oblíbené položky</b>	DAB/DAB+: 30	FM: 30	Internet: 30	Spotify Connect: 10	Amazon Music: 8	
<b>Formáty</b>	IR: MP3, WMA, ADTS, MPEG- DASH	UPNP: MP3, WMA, v9/ASF, M4A, ADTS, WAV, LPCM, FLAC, ALAC		DAB: MP2, AAC		USB Stick: MMP3, WMA, M4A, ADTS, FLAC, WAV
<b>UI jazyky</b>	English, German, Danish, Dutch, Finnish, French, Italian, Norwegian, Polish, Portuguese, Spanish, Swedish, Turkish, Czech, Slovak					
<b>Obsah balení</b>	DIR3605MSBT, Power Cord, Remote Control, Batteries, Short Manual, Telescope Antenna					

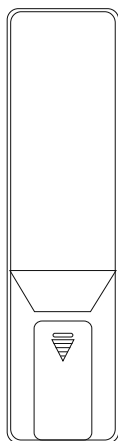
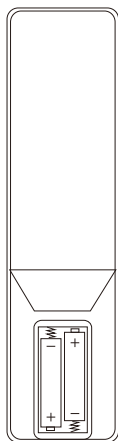
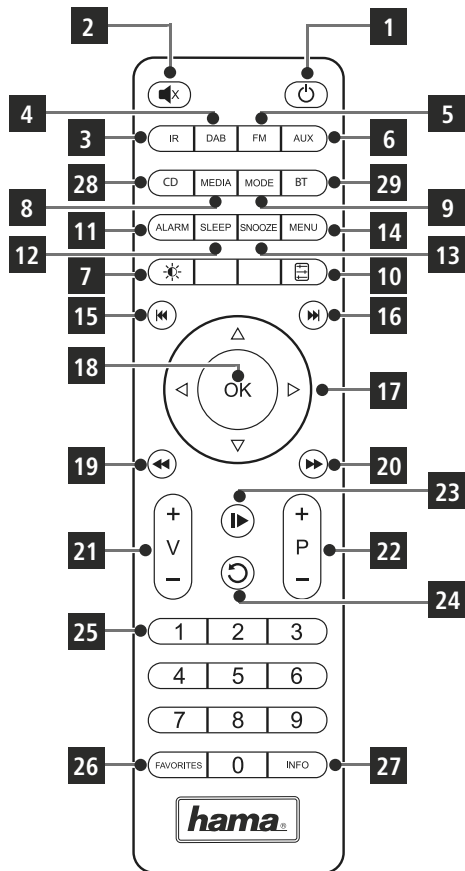
# Spotify Connect

---

## **Požitek z poslechu se Spotify Connect**

1. Připojte své zařízení DIR3605MSBT do sítě WLAN.
  2. Spusťte aplikaci Spotify na svém telefonu, tabletu nebo notebooku využitím stejné sítě WLAN.
  3. Přehrajte skladbu a zvolte „Dostupná zařízení“.
  4. Zvolte své zařízení DIR3605MSBT a vychutnejte si poslech.
-





## Ovládací prvky a indikace

A: Přední strana rádia		
1		Přímý vstup do menu
2		Procházení/ ukládání oblíbených
3		Vyvolání dodatečných Informací
4		Přepínání provozního režimu (internetové rádio, Spotify Connect, přehrávač hudby, Aux in)
5	[VOLUME/ POWER]	Otočení: Regulace hlasitosti Stisknutí: Vypínač
6		Home
7		Zpět o jednu úroveň menu
8		LED
9		3.2" Colour TFT
10		Infračervený snímač
11		Snímač jasu

B: Zadní strana rádia		
1		Síťový přívod
2		LED vypínač (ON/OFF)
3		Přípojka LAN
4		Zdířka AUX IN
5		Zdířka sluchátka
6		Zdířka LINE OUT
7		Optický výstup
8		Přípojka USB
9		Anténa*
10		Automatický přepínač stmívače

### Poznámka

\* Toto rádio je vybaveno výměnnou anténou. Můžete používat aktivní nebo pasivní anténu, která má k dispozici koaxiální konektor.

C: Dálkové ovládání		
1	[ 	Vypínač △ Stisknutí [volume -/+] [ 
2	[ 	Vypínání zvuku
3	[IR]	Přímý přístup do provozního režimu internetového rádia △ [mode]
4	[DAB]	Přímý přístup do provozního režimu DAB △ [mode]
5	[FM]	Přímý přístup do provozního režimu FM △ [mode]
6	[AUX]	Přímý přístup do provozního režimu Aux in △ [mode]
7	[ 	Nastavení osvětlení pozadí
8	[MEDIA]	Přímý přístup do provozního režimu přehrávače hudby △ [mode]
9	[MODE]	Přepínání provozního režimu (internetové rádio, Spotify Connect, přehrávač hudby, Aux in) △ [mode]
10	[ 	Nastavení ekvalizéru
11	[ALARM]	Přímý přístup k nastavením budíku △ [alarm]
12	[SLEEP]	Nastavení podřimování
13	[SNOOZE]	Aktivace Snooze
14	[MENU]	Přímý vstup do menu △ [menu]
15	[ 	předchozí titul (provozní režim: Spotify Connect, přehrávač hudby)
16	[ 	následující titul (provozní režim: Spotify Connect, přehrávač hudby)

17	Tlačítka pro navigování	▲ nahoru / ▼ dolů / ◀ Zpět o jednu úroveň menu △ [back] / ▶ Vpřed/ potvrzení △ Stisknutí [enter/navigate]/ [OK]
18	[OK]	Potvrzení △ Stisknutí [enter/navigate]
19	[ 	Přetočit zpět (provozní režim: Spotify Connect, přehrávač hudby)
20	[ 	Přetočit dopředu (provozní režim: Spotify Connect, přehrávač hudby)
21	Tlačítka pro hlasitost [+]/[-]	Regulace hlasitosti △ Otočení [volume -/+]/ [ 
22	Tlačítka oblíbených [+]/[-]	Výběr ze seznamu oblíbených
23	[ 	Start/ Stop reprodukce (provozní režim: Spotify Connect, přehrávač hudby, Aux in)
24	[ 	Zpět o jednu úroveň menu △ [back]
25	Číselná tlačítka	Přímý přístup do/ukládání oblíbených
26	[FAVORITES]	Procházení/ ukládání oblíbených
27	[Informace]	Vyvolání dodatečných Informacermací △ [Informace]
28		Režim přehrávání CD
29		Režim přehrávání BT

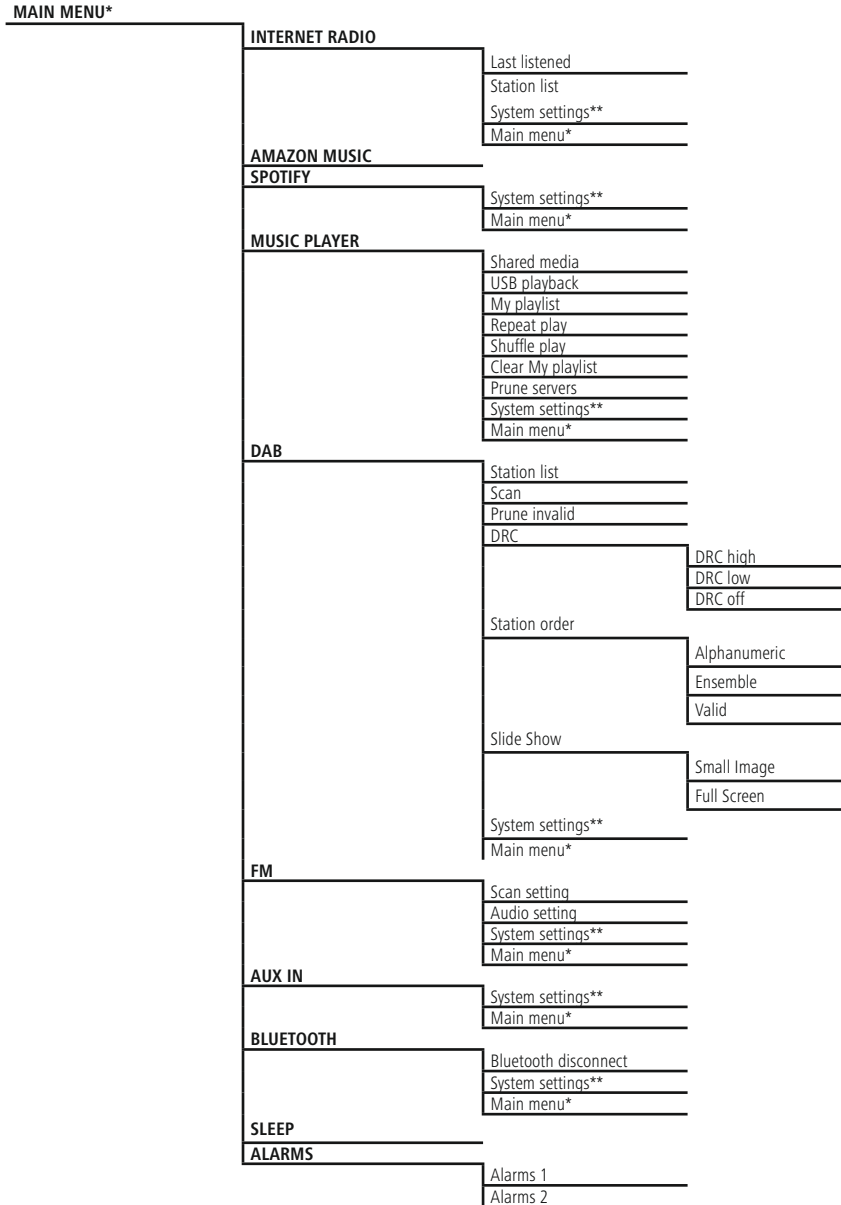
<b>1. Vysvětlení výstražných symbolů a pokynů</b> . . . . .	<b>8</b>
<b>2. Obsah balení</b> . . . . .	<b>8</b>
<b>3. Bezpečnostní pokyny</b> . . . . .	<b>8</b>
<b>4. Informace a pokyny před uvedením do provozu</b> . . . . .	<b>9</b>
4.1 Připojení LAN (kabelová síť) . . . . .	9
4.2 Připojení WLAN/wi-fi (bezdrátová síť) . . . . .	9
<b>5. Uvedení do provozu</b> . . . . .	<b>9</b>
5.1 Dálkové ovládání . . . . .	9
5.2 Rádio – připojení a spuštění . . . . .	9
5.3. Obecné pokyny k obsluze . . . . .	10
5.4 První nastavení . . . . .	11
<b>6. Hlavní menu/režimy</b> . . . . .	<b>12</b>
<b>7. Internetové rádio</b> . . . . .	<b>13</b>
7.1 Vyhledávání stanic . . . . .	13
7.1.1 Vyhledávání podle země a regionů . . . . .	13
7.1.2 Vyhledávání podle žánru . . . . .	13
7.1.3 Vyhledávání podle jména . . . . .	14
7.1.4 Populární stanice . . . . .	14
7.1.5 Nové stanice . . . . .	14
7.1.6 Lokální stanice . . . . .	14
7.2 Audio RSS . . . . .	15
7.2.1 Vyhledávání podle země . . . . .	15
7.2.2 Vyhledávání podle formátů (témata/kategorie) . . . . .	15
7.2.3 Vyhledávání podle jména . . . . .	15
7.3 Naposled poslouchané stanice . . . . .	15
7.4 Oblíbené položky (lokální) . . . . .	15
7.4.1 Ukládání oblíbených položek . . . . .	16
7.4.2 Zobrazení oblíbené položky . . . . .	16
7.4.3 Správa oblíbených položek dálkovým ovládáním . . . . .	16
7.5 Oblíbené položky . . . . .	16
7.5.1 První použití – Registrovat rádio . . . . .	16
7.5.2 On-line správa oblíbených položek . . . . .	17
7.5.3 Zobrazení seznamů oblíbených položek . . . . .	17
7.5.4 Moje přidáné rádiové stanice . . . . .	17
<b>8. Amazon Music</b> . . . . .	<b>18</b>
<b>9. Spotify</b> . . . . .	<b>18</b>
<b>10. Přehrávač hudby (UPNP, USB)</b> . . . . .	<b>19</b>
10.1 Přehrávání externího paměťového média (USB) . . . . .	19
10.2 Přehrávání z počítače (streaming) . . . . .	19
10.3 Přehrávání ze sítě – Přímý přístup přes rádio . . . . .	20
10.4 Přehrávání Playlistu . . . . .	20
10.5 Obecné možnosti přehrávání . . . . .	21
<b>11. DAB</b> . . . . .	<b>21</b>
11.1 Vyhledávání/ automatické vyhledávání . . . . .	21
11.2 Seznam stanic . . . . .	22
10.3 Třídění seznamu stanic . . . . .	22
11.4 Vyčistit seznam stanic . . . . .	22
11.5 Oblíbené položky . . . . .	22
11.5.1 Ukládání oblíbených položek . . . . .	22
11.5.2 Zobrazení oblíbené položky . . . . .	23
11.5.3 Správa oblíbených položek dálkovým ovládáním . . . . .	23
11.6 DRC (Dynamic Range Control) . . . . .	23
<b>12. FM</b> . . . . .	<b>24</b>
12.1 Nastavení vyhledávání . . . . .	24
12.2 Automatické vyhledávání stanic . . . . .	24
12.3 Manuální hledání stanic . . . . .	24
12.4 Oblíbené položky . . . . .	24
12.4.1 Ukládání oblíbených položek . . . . .	24
12.4.2 Zobrazení oblíbené položky . . . . .	25
12.4.3 Správa oblíbených položek dálkovým ovládáním . . . . .	25
12.5 Audio nastavení . . . . .	25
<b>13. Auxiliary Input</b> . . . . .	<b>25</b>
<b>14. Bluetooth</b> . . . . .	<b>26</b>
14.1 První navázání spojení Bluetooth (spárování) . . . . .	26
14.2 Automatické připojení Bluetooth (po spárování) . . . . .	27
14.3 Přerušování spojení Bluetooth . . . . .	27
<b>15. Podřimování</b> . . . . .	<b>27</b>
<b>16. Budík</b> . . . . .	<b>28</b>
16.1 Nastavení . . . . .	28
16.2 Aktivace/deaktivace budíku . . . . .	28
16.3 Ukončení budíku/Snooze . . . . .	29
<b>17. Systémová nastavení</b> . . . . .	<b>29</b>
17.1 Ekvalizér . . . . .	29
17.2 Nastavení internetu . . . . .	30
17.2.1 Síťový asistent – Konfigurace internetového připojení/ přůběh vyhledávání . . . . .	30
17.2.2 Bezdrátové připojení (WLAN) . . . . .	30
17.2.3 Kabelové připojení (LAN) . . . . .	31
17.2.4 Manuální konfigurace síťového připojení – bezdrátového (WLAN) a kabelového (LAN) . . . . .	31
17.2.5 Zobrazit nastavení . . . . .	32
17.2.6 Odstranit síťové profily . . . . .	33
17.2.7 Držet spojení se sítí . . . . .	33
17.3 Nastavení času . . . . .	33
17.4 Jazyk . . . . .	34



---

17.5	Tovární nastavení	34
17.6	Aktualizace softwaru	35
17.7	Průvodce nastavením	35
17.8	Informace	35
17.9	Osvícení pozadí	36
17.10	Auto-standby	36
<b>18.</b>	<b>UNDOK – vše po ruce</b>	<b>36</b>
18.1	První nastavení přístroje s UNDOK	37
18.1.1	Postup pro uživatele se systémem iOS	37
18.1.2	Postup pro uživatele se systémem Android	37
<b>19.</b>	<b>Údržba a čištění</b>	<b>38</b>
<b>20.</b>	<b>Vyloučení záruky</b>	<b>38</b>
<b>21.</b>	<b>Servis a podpora</b>	<b>38</b>
<b>22.</b>	<b>Pokyny k likvidaci</b>	<b>38</b>
<b>23.</b>	<b>Prohlášení o shodě</b>	<b>38</b>

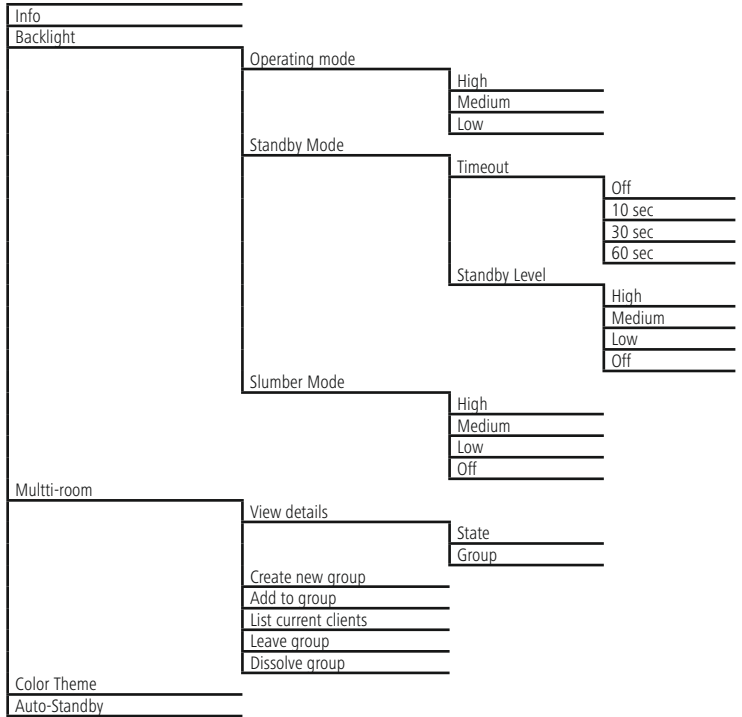
## Struktura menu



SYSTEM SETTINGS\*\*

Equaliser	Normal		
	Jazz		
	Rock		
	Movie		
	Classik		
	Pop		
	News		
	My EQ		
	My EQ profile setup		
		Bass	
	Treble		
Network	Network wizard		
	PBC Wlan setup		
	View settings		
	Manual settings		
		Wired	
		Wireless	
	NetRemote PIN Setup		
	Network profile		
Keep network connected			
Time/ Date	Set Time/ Date		
	Auto update		
		Update from DAB	
		Update from FM	
		Update from Network	
		No update	
	Set format		
Set timezone			
Daylight savings			
Language			
Factory Reset			
Software update			
	Auto-check setting		
	Checknow		
Setup wizard			





Děkujeme, že jste si vybrali výrobek Hama. Přečtěte si, prosím, všechny následující pokyny a Informacemace. Uchovejte tento text pro případné budoucí použití. Pokud výrobek prodáte, předejte tento text novému majiteli.

## 1. Vysvětlení výstražných symbolů a pokynů

### **Upozornění**

Tento symbol označuje bezpečnostní upozornění, které poukazuje na určitá rizika a nebezpečí.

### **Poznámka**

Tento symbol označuje dodatečné Informacemace nebo důležité poznámky.

### **Nebezpečí poranění elektrickým proudem**

Tento symbol upozorňuje na nebezpečí při dotyku neizolovaných částí produktu, které by mohly vést nebezpečné napětí o takové síle, že hrozí nebezpečí poranění elektrickým proudem.

## 2. Obsah balení

- Digitalradio DIR3605MSBT
- Teleskopantenne
- Fernbedienung
- 2x AAA Batterie
- Kurzanleitung

## 3. Bezpečnostní pokyny

- Výrobek je určen pro použití v soukromých domácnostech.
- Chraňte výrobek před znečištěním, vlhkostí a přehřátím a používejte ho pouze v suchých prostorách.
- Tento produkt, stejně jako všechny ostatní elektrické produkty, nepatří do rukou dětí!
- Zabraňte pádu výrobku a výrobek nevystavujte velkým otřesům.
- Výrobek neprovozujte mimo meze výkonu uvedené v technických údajích.
- Obalový materiál nepatří do rukou dětí, hrozí nebezpečí udušení.
- Obalový materiál likvidujte ihned podle platných místních předpisů o likvidaci.
- Na přístroji neprovádějte žádné změny. Tím zanikají veškeré závazky ze záruky.

### **Nebezpečí poranění elektrickým proudem**

- Výrobek neotvírejte a v případě poškození již dále nepoužívejte.
- Výrobek nepoužívejte, pokud je AC-adaptér, kabel adaptéru nebo síťové vedení poškozeno.
- Do výrobku samovolně nezasahujte a neopravujte ho. Veškeré úkony údržby přenechejte příslušnému odbornému personálu.

### **Výstraha – baterie**

- Při vkládání baterií vždy dbejte správné polarit (označení + a -) baterií a vložte ji odpovídajícím způsobem. Při nedodržení hrozí nebezpečí vytečení baterií nebo exploze.
- Nedovolte dětem provádět výměnu baterií bez dozoru.
- Staré a nové baterie nemíchejte, stejně tak nepoužívejte baterie různých typů a výrobců.
- Vyměňte baterie, pokud se výrobek nebude delší dobu používat.
- Baterie nepřemostujte.
- Baterie nenabíjejte
- Baterie nevhazujte do ohně.
- Baterie uchovávejte mimo dosah dětí.
- Vybité baterie bez odkladu vyměňte a zlikvidujte dle platných předpisů.



## 4. Informace a pokyny před uvedením do provozu

### Poznámka

Podrobný popis aplikace UNDOK a celého rozsahu funkcí najdete v našem návodu UNDOK na:



[www.hama.com](http://www.hama.com) -> 00054885 -> Downloads

### Upozornění – optimalizovat příjem

- Tento produkt má k dispozici přípojku na anténu, která umožňuje použití aktivní nebo pasivní antény. Připojení se provádí pomocí koaxiálního F-konektoru.
- Součástí produktu je pasivní teleskopická anténa, která vám umožňuje příjem prostřednictvím DAB, DAB+ a FM. Pro optimální výkon příjmu prosím zohledněte, že anténa musí být úplně vysunutá a ve svislé poloze.
- Případně vyzkoušejte různá stanoviště pro dosažení co možná nejlepšího příjmu.

### Spojení se sítí/ Internetové spojení – připravit

Máte možnost toto rádio integrovat do lokální sítě, čímž získáte přístup na domácí server nebo na jiné zdroje přehrávání. Pro příjem internetového rádia nebo pro přístup k mediálním obsahům, které nejsou uloženy lokálně (streaming – např. Spotify Connect), je v rámci sítě nutné dodatečné internetové připojení.

### Poznámka

Kabelové připojení je spolehlivější, než připojení přes WLAN. Proto doporučujeme přímé kabelové připojení přístupového bodu (AP) s rádiem pro zaručení bezporuchového příjmu.

## 4.1 Připojení LAN (kabelová síť)

- Připojte kabel RJ45 LAN do volné zástrčky na routeru/switchi/AP.
- Zapojte druhý konec kabelu LAN do vstupu LAN (RJ45) rádia.
- Ujistěte se, že je router zapnutý a že je aktivní připojení k internetu/síti.
- Pokud by se vyskytly otázky týkající se konfigurace routeru, použijte návod k obsluze routeru pro vyhledání chyby/vyřešení problému.
- Přesný návod na konfiguraci spojení LAN je popsán v odstavci **Kabelové** připojení.

## 4.2 Připojení WLAN/wi-fi (bezdrátová síť)

- Ujistěte se, že je router zapnutý a že je aktivní připojení k internetu/síti.
- Aktivujte, pokud jste tak ještě neučinili, připojení WLAN routeru.
- Pokud by se vyskytly otázky týkající se konfigurace routeru, použijte návod k obsluze routeru pro vyhledání chyby/vyřešení problému.
- Přesný návod na konfiguraci spojení WLAN je popsán v odstavci **Bezdrátové** připojení.

## 5. Uvedení do provozu

### 5.1 Dálkové ovládání

- Otevřete kryt přihrádky na baterie, který se nachází na zadní straně dálkového ovládání.
- Vložte baterie, které jsou součástí dodávky, správně podle pólů do přihrádky. Správná polarita je v přihrádce na baterie symbolizována označením plusového a minusového pólu.

### 5.2 Rádio – připojení a spuštění

Síťový kabel připojte ke správně instalované a snadno přístupné zásuvce. Napájecí díl je vhodný pro napětí sítě 100 – 240 V a lze ho tedy použít v téměř všech elektrických sítích na bázi střídavého proudu. Upozorňujeme, že v zahraničí může být nutný adaptér specifický pro danou zemi. Odpovídající výběr výrobků naleznete na [www.hama.com](http://www.hama.com).



## Poznámka

- Výrobek provozujte pouze připojený ke schválené zásuvce. Zásuvka se musí nacházet v blízkosti výrobku a musí být snadno přístupná.
- Výrobek odpojte ze sítě pomocí vypínače – pokud není k dispozici, vytáhněte ze zásuvky síťový přívod.
- U vícenásobných zásuvek dbejte na to, aby připojené spotřebiče nepřekročily přípustnou celkovou spotřebu energie.
- Vypojte produkt ze sítě, pokud ho delší dobu nepoužíváte.

Jakmile produkt zapojíte do zásuvky, proběhne inicializace. Rádio se spustí.

S prvním nastavením rádia vám pomůže **Průvodce nastavením**.

## 5.3. Obecné pokyny k obsluze

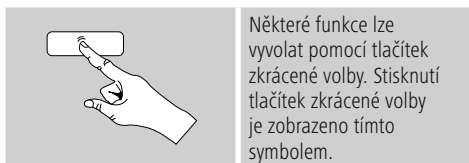
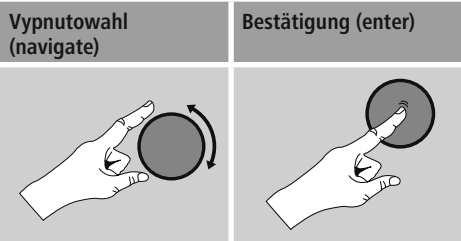
### Pokyny k používání

- Tento návod k obsluze se týká ovládání přímo na zařízení. Funkce, které lze využít jen přes aplikaci (**App**) nebo dálkové ovládání, jsou vysvětleny zvlášť.
- Tlačítka dálkového ovládání a jejich funkce, které odpovídají tlačítkům na zařízení (⏏), naleznete na obslužných prvcích a indikacích.
- **[OK]** a navigační tlačítko ► na dálkovém ovládání odpovídají stisknutí **[ENTER/NAVIGATE]**.
- Navigační tlačítko ◀ na dálkovém ovládání odpovídá tlačítku **[back]** na přední straně rádia.
- Navigační tlačítka ▲/▼ odpovídají otočení doleva a doprava tlačítka **[ENTER/NAVIGATE]** na přední straně rádia.
- Ve výběru různých tlačítek (např. **ANO** nebo **NE**) má zvolené tlačítko světlý podklad.
- V menu, která nabízejí výběr z různých možností (např. ekvalizér, aktualizace atp.), je aktuálně zvolená možnost označena \*.

## Navigace a ovládání

- Otočením **[ENTER/NAVIGATE]** můžete vybírat jednotlivé body menu.
- Stisknutím **[ENTER/NAVIGATE]** potvrdíte výběr.

Tento postup je v tomto návodu k obsluze ilustrován následujícími symboly.



Po stisknutí tlačítka zkrácené volby procházejte pomocí **[ENTER/NAVIGATE]** nabízené body menu.

## Nastavení hlasitosti/ mute

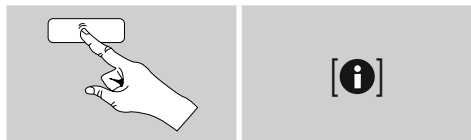
- Otáčením **[VOLUME/POWER]** se zvyšuje (doprava) nebo snižuje (doleva) hlasitost.
- Stiskněte **[MUTE]** na dálkovém ovládání pro vypnutí zvuku rádia.
- Znovu stiskněte **[MUTE]** pro navrácení hlasitosti na hodnotu před vypnutím zvuku.

## Zadávání hesel, textů k vyhledávání apod.

- Pomocí **[ENTER/NAVIGATE]** zvolte jednotlivě odpovídající čísla a/nebo písmena a každou volbu potvrďte stisknutím **[ENTER/NAVIGATE]**.
- Pro opravu nesprávného zadání vyberte a potvrďte tlačítko ←. Poslední zadání se vymaže.
- Pro přerušení zadávání vyberte a potvrďte tlačítko **ABBR**.
- Když je zadání hotové a chcete ho ukončit, potvrďte tlačítko **OK**.
- Stisknutím tlačítka **[i]** / **[Informace]** se dostanete přímo k tlačítkům **–/OK/ABBR**.

## Dodatečné Informacemace

Stisknutím tlačítka **[i]** / **[Informace]** zobrazíte – v závislosti na provozním režimu a na daných stanicích, hudebních souborech atd. – dodatečné Informacemace.



### • Popis

Zobrazení rádiové stanice, aktuálního programu, obsahu, témat apod.

### • Žánr/země programu

Zobrazí se žánr (hudební styl) a země/spolková země/region stanice.

### • Spolehlivost

### • Přenosová rychlost

Zobrazí se aktuální přijímaná digitální přenosová rychlost poslouchané stanice.

### • Codec

Zobrazení postupu kódování k digitalizaci dat a signálů, např. MP3, WMA

### • Vzorkovací frekvence

Zobrazení vzorkovací frekvence (sampling/sample rate/sampling frequency), která udává, jak často se audiosignál v určitém čase hlásí.

### • Vyrovňovací paměť přehrávání

Síla signálu poslouchané stanice je znázorněna odpovídající délkou čárky.

### • Dnešní datum

### • Interpret

### • Album

### • Složka

### • Cesta

Zobrazení cesty uložení aktuálně přehrávaného souboru.

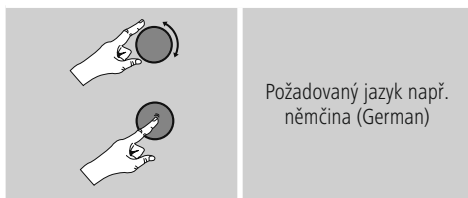
## Zapnutí/vypnutí/standby

• Pro zapnutí rádia stiskněte **[VOLUME/POWER]** na přístroji nebo **[⏻]** na dálkovém ovládacím.

• Pro vypnutí rádia (standby) stiskněte **[⏻]** na dálkovém ovládacím nebo na přibližně 3 sekundy **[VOLUME/POWER]** na přístroji.

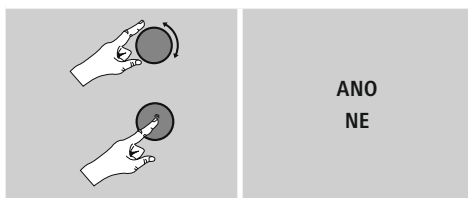
## 5.4 První nastavení

Při prvním uvedení do provozu se zobrazí seznam jazyků menu k výběru. Pro nastavení požadovaného jazyka postupujte následovně:



### Průvodce nastavením

Po nastavení jazyka můžete první nastavení pomocí průvodce nastavením spustit (**ANO**)/přeskočit (**NE**):



### **[i]** Upozornění – Start s pomocí průvodce nastavením nebo bez něj

- Pro jednoduché a rychlé první uvedení do provozu (nastavení času a data, zřízení internetového připojení atd.) doporučujeme start s pomocí průvodce nastavením (**ANO**).
- Pokud přesto chcete přeskočit první nastavení pomocí průvodce nastavením, zvolte **NE**. Všechna nastavení, která provedete pomocí průvodce nastavením, můžete později jednotlivě měnit prostřednictvím systémových nastavení. Alternativně je možné kdykoliv znovu provést nastavení pomocí průvodce nastavením.
- Následně zvolte **ANO** nebo **NE**, aby při následujícím spuštění rádia průvodce nastavením proběhl automaticky, nebo aby neproběhl. Nacházíte se v hlavním menu.





## Datum/čas

### 12/24 hodinový formát

#### • Automatická aktualizace

##### • Aktualizace DAB/FM

U automatické aktualizace přes rádiovou síť FM/DAB/DAB+ nabídnou čas a datum vysílací stanice a zařízení je zpracuje. Při vyladění přes tento zdroj máte největší jistotu, že i při výpadku elektrické energie dojde ke správné úpravě časového údaje a uložené časy buzení budou dodrženy.

##### • Aktualizace po internetu

Při výběru této možnosti se čas a datum nastaví automaticky přes internetové připojení. Vyberte navíc časové pásmo vašeho stanoviště a – pokud si přejete (**ZAP**) – seřízení letního/zimního času.


##### • Žádná aktualizace

Čas a datum (**DD-MM-RRRR**) je nutné nastavit ručně, protože nedochází k automatickému seřízení.

## Držet spojení se sítí

U tohoto nastavení se jedná o funkci rádia, která šetří energii. Je-li tato funkce deaktivována (**NE #**) síťový modul se vypne, když rádio aktivně nevyužívá žádné síťové připojení (např. v režimu standby). Tak nelze po vypnutí získat do rádia přístup přes počítač, s marphone nebo tablet. - Pokud využíváte streaming nebo ovládání prostřednictvím aplikace, je třeba tento bod menu aktivovat (**ANO #**). Standardně je tato funkce deaktivovaná.

## Síťový asistent – Konfigurace internetového připojení

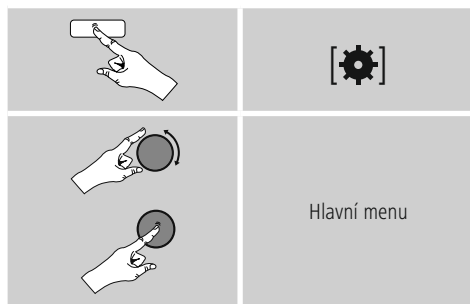
 **Upozornění – Odkaz na jiné místo v návodu k obsluze**

Z důvodů velkého rozsahu této kapitoly se řiďte podle údajů v bodě **15.2.1. Síťový asistent – Konfigurace internetového připojení**.

Když ukončíte síťového asistenta, ukončí se také průvodce nastavením. Na displeji se zobrazí odpovídající upozornění. Ukončení potvrďte stisknutím [**ENTER/NAVIGATE**], tak se dostanete do hlavního menu.

## 6. Hlavní menu/režimy

Do hlavního menu se dostanete takto:



Hlavní menu obsahuje různé provozní režimy a další přímé přístupy, které jsou vysvětleny zvlášť v následujících kapitolách:

### 7. Internetové rádio

### 8. Amazon Music

### 9. Spotify

### 10. Přehrávač hudby

### 11. DAB

### 12. FM

### 13. Auxiliary Input

### 14. Bluetooth

### 15. Podřimování

### 16. Budík

### 17. Systémová nastavení

Jednotlivé provozní režimy je možné zvolit i opakovaným stisknutím tlačítka [M] / [MODE].

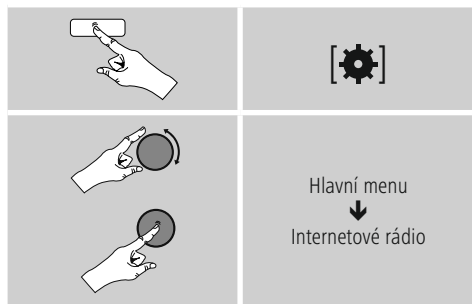


## 7. Internetové rádio

### Poznámka

\* Změna poskytovatele je možná z důvodů zajištění rozsahu funkcí a výkonnosti produktu.

Přes hlavní menu nebo opakovaným stisknutím tlačítka [M] / [MODE] aktivujte provozní režim **Internetové rádio (Internet Radio)** na rádiu:



Alternativně stiskněte [IR] na dálkovém ovládacím pro přímý přechod do tohoto provozního režimu.

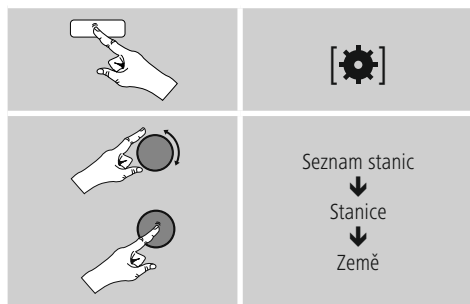
## 7.1 Vyhledávání stanice

Rádio nabízí různé možnosti vyhledávání požadovaných rádiových stanic.

- Pohybujte se v jednotlivých vyhledávacích funkcích a jejich možnostech pomocí [ENTER/NAVIGATE].
- Jakmile naleznete požadovanou stanici, potvrďte výběr stisknutím [ENTER/NAVIGATE]. Rádio stanici zobrazí.

### 7.1.1 Vyhledávání podle zemí a regionů

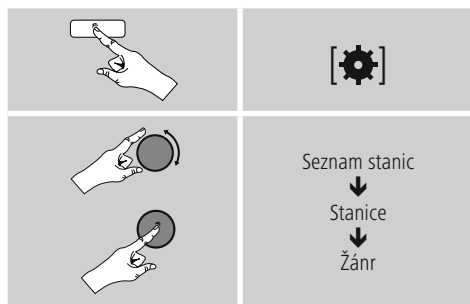
Při vyhledávání stanic z určitých kontinentů, zemí a regionů postupujte následujícím způsobem:



Po vymezení země/regionu vyberte stanici ze všech stanic nebo je třídte podle žánrů.

### 7.1.2 Vyhledávání podle žánru

Pro vyhledávání stanic podle určitého hudebního stylu nebo podle témat postupujte následujícím způsobem:

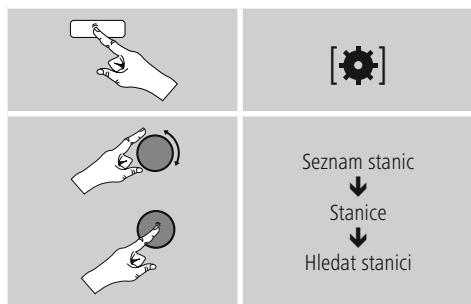


Po vymezení žánru vyberte stanici – ze všech nebo z předvolených stanic – nebo je třídte podle zemí.



### 7.1.3 Vyhledávání podle jména

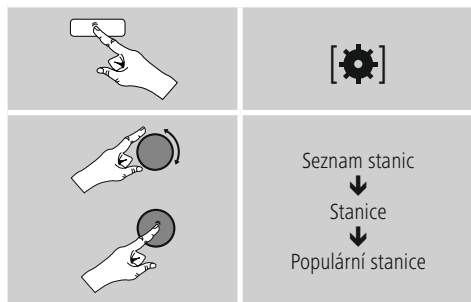
Když znáte jméno požadované stanice, můžete ji hledat cíleně podle něj:



Zadejte do vyhledávací masky celé jméno stanice nebo jeho část a potvrďte tlačítkem **OK**, vyhledávání se spustí. Dostanete seznam všech stanic, jejichž jméno obsahuje vyhledávaný text.

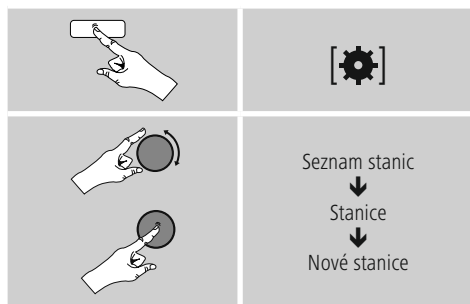
### 7.1.4 Populární stanice

Výběr nejoblíbenějších stanic získáte následujícím způsobem:



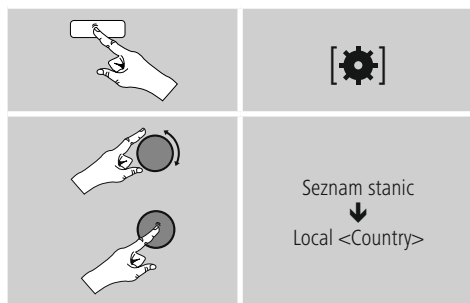
### 7.1.5 Nové stanice

Stanice, které byly nově přidány do databáze, naleznete následujícím způsobem:



### 7.1.6 Lokální stanice

Pro cílené vyhledávání stanic ve vaší zemi (aktuální stanoviště rádia) postupujte následujícím způsobem:



#### **Poznámka**

Zástupný titulek <Country> bude nahrazen příslušným jménem aktuální země.

V rámci tohoto lokálního vymezení můžete dodatečně filtrovat podle žánrů nebo vybrat stanici ze všech stanic nebo z předvolených stanic.

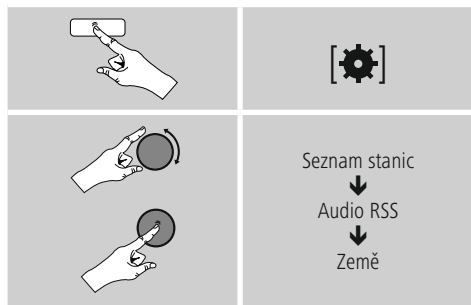


## 7.2 Audio RSS

Audio RSS jsou příspěvky k různým tématům, které si lze stáhnout, patří sem například talkshow, zprávy a mnoho dalšího. Audio RSS je možné stáhnout z internetu. Zpravidla je zde k dispozici přibližně 10.000 příspěvků. Podobně jako u stanic nabízí rádio možnost filtrování z tohoto množství audio RSS nebo vyhledávání vhodného výsledku v celé databázi.

### 7.2.1 Vyhledávání podle zemí

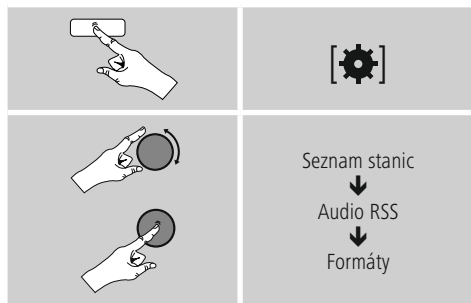
Při vyhledávání audio RSS z určitých kontinentů, zemí a regionů postupujte následujícím způsobem:



Po vymezení země/regionu vyberte audio RSS ze všech stanic nebo je třídte podle žánrů.

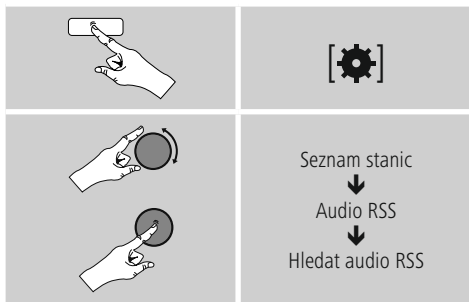
### 7.2.2 Vyhledávání podle formátů (témata/kategorie)

Pro vyhledávání audio RSS podle určitého hudebního stylu nebo podle témat postupujte následujícím způsobem:



### 7.2.3 Vyhledávání podle jména

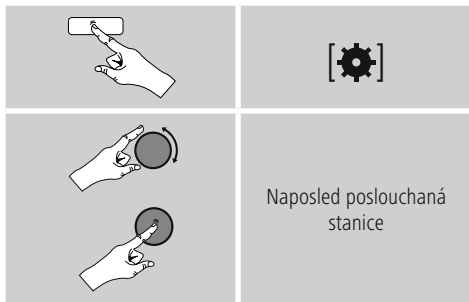
Když znáte jméno požadované audio RSS, můžete ji hledat cíleně podle něj:



Zadejte do vyhledávací masky celé jméno audio RSS nebo jeho část a potvrďte tlačítkem **OK**, vyhledávání se spustí. Dostanete seznam všech audio RSS, jejichž jméno obsahuje vyhledávaný text.

### 7.3 Naposled poslouchaná stanice

Rádio ukládá naposledy poslouchanou stanici a audio RSS do zvláštního seznamu. Pro zobrazení tohoto seznamu postupujte následujícím způsobem:




### 7.4 Oblíbené položky (lokální)

Svoje oblíbené stanice můžete ukládat na 30 místech pro oblíbené položky, abyste k nim měli přímý a rychlý přístup.



### 7.4.1 Ukládání oblíbených položek


- Naladíte stanici, kterou chcete uložit na místo pro oblíbené položky.
- Jakmile stanice začne hrát, stiskněte a přidržejte tlačítko  / **[MEMORY]** na přední straně rádia.



Po cca dvou sekundách se otevře přehledové okno s místy pro ukládání oblíbených položek.

- Otočením **[ENTER/NAVIGATE]** můžete procházet místa pro uložení oblíbených položek (1 až 30).
- Stiskněte **[ENTER/NAVIGATE]** pro uložení stanice na požadované místo pro oblíbené položky.

### 7.4.2 Zobrazení oblíbené položky

Stiskněte  / **[MEMORY]** pro otevření přehledového okna s místy pro oblíbené položky.



Pomocí **[ENTER/NAVIGATE]** vyberte oblíbenou položku.

#### **Poznámka**

Oblíbené položky nelze mazat.

Pokud je všech 30 míst pro oblíbené položky obsazeno a vy chcete uložit další stanici jako oblíbenou, vyberte již obsazené místo pro oblíbené položky. Na toto místo se přepíše nová stanice.

### 7.4.3 Správa oblíbených položek dálkovým ovládním

#### Oblíbené položky 1–10

Přiložené dálkové ovládání má číselná tlačítka od 1–0 (0  $\triangleq$  10). Každé z těchto číselných tlačítek může mít přiřazenou jednu oblíbenou položku (na druh příjmu).

- Pro uložení stanice přidržejte odpovídající číselné tlačítko na dálkovém ovládním (cca tři sekundy).
- Rádio potvrdí **uložení** upozorněním uloženo na displeji.
- Pro vyvolání uložené oblíbené položky krátce stiskněte odpovídající číselné tlačítko na dálkovém ovládním.

#### Oblíbené položky 1–30

##### (alternativa k číselným tlačítkům)

- Pro uložení stanice na místo pro oblíbené položky 1–30 přidržete stisknuté tlačítko **[FAVORITES]** (cca tři sekundy). Po dvou sekundách se otevře přehledové okno s místy pro ukládání oblíbených položek.
- Pomocí **tlačítek pro oblíbené položky [+]/[-]** (otočením **[ENTER/NAVIGATE]**) můžete procházet místa pro uložení (1–30).
- Stiskněte **[OK]** (**[ENTER/NAVIGATE]**) pro uložení stanice na požadované místo pro oblíbené položky.
- Pro vyvolání oblíbené položky krátce stiskněte **[FAVORITES]**, vyberte pomocí tlačítek oblíbených **[+]/[-]** (otočením **[ENTER/NAVIGATE]**) požadovanou oblíbenou položku a výběr potvrďte stisknutím **[OK]** (**[ENTER/NAVIGATE]**).

### 7.5 Oblíbené položky

(airable – <http://www.wifiradio-frontier.com>)

Vedle lokálních míst pro uložení oblíbených položek si můžete navíc vytvořit vlastní seznamy oblíbených položek.

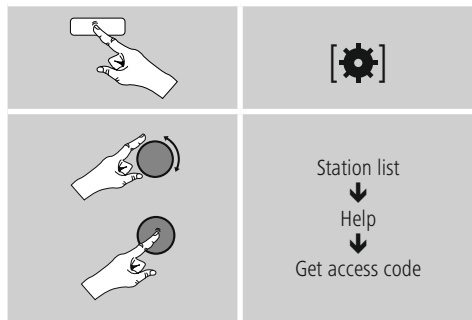
#### 7.5.1 První použití – Registrovat rádio

Chcete-li tuto funkci využívat, musíte se registrovat na portálu [www.wifiradio-frontier.com](http://www.wifiradio-frontier.com). Za tímto účelem potřebujete platnou e-mailovou adresu a přístupový kód, který rádio vygeneruje.

#### **Poznámka**

- Při registraci nedochází ke shromažďování osobních dat.
- Registrace nepředstavuje žádné další náklady. Tato nabídka je zcela zdarma.
- Po registraci můžete vybírat z přibližně 20.000 stanic a 10.000 audio RSS a všechny je spravovat v seznamech oblíbených položek

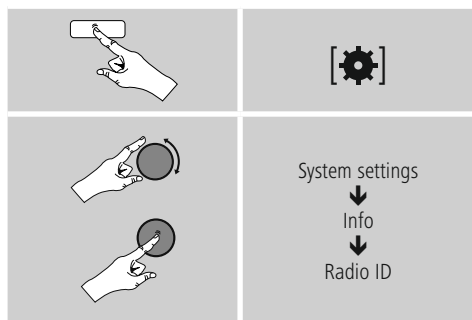
## Zobrazení přístupového kódu:



### Poznámka

Upozorňujeme, že přístupový kód lze použít pouze jednou. Pokud se při registraci vyskytnou problémy, obraťte se prosím na zákaznický servis.

- Při registraci se naváže ID rádia na vaši e-mailovou adresu a uloží se ve webovém rozhraní.
- Pokud je registrováno více rádií a vy chcete uložené ID rádia uvolnit/smazat nebo ho přizpůsobit, najdete ID rádia na vašem rádiu následujícím způsobem:



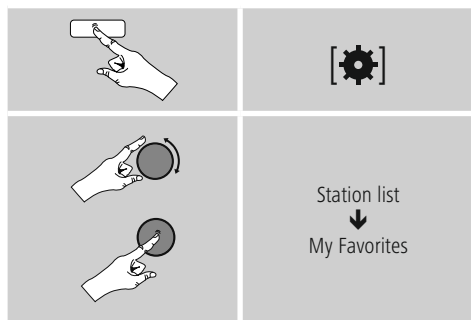
## 7.5.2 On-line správa oblíbených položek

(airable – <http://www.wifiradio-frontier.com>)

Po registraci na portálu můžete prohledávat databázi pomocí četných filtrů, na zkoušku poslouchat stanice a vytvářet vlastní seznamy oblíbených položek ze zde zobrazených stanic, které se během sekund synchronizují s vaším rádiem.

## 7.5.3 Zobrazení seznamů oblíbených položek

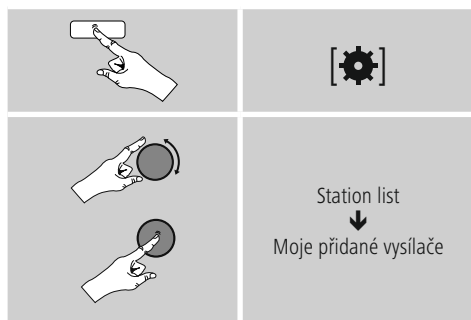
Pro zobrazení seznamů oblíbených položek na rádiu postupujte následujícím způsobem:



## 7.5.4 Moje přidáné rádiové stanice

Pokud požadovaná stanice ještě není k dispozici, můžete ji na portálu ručně přidat (dostupné pouze na vašem přístroji) nebo navrhnout stanici na přijetí do databáze (doporučit stanici).

- K tomu budete potřebovat webovou adresu streamu, kterou lze často nalézt na webových stránkách stanice.
- Pro zobrazení ručně přidáné stanice na rádiu postupujte následujícím způsobem:



Databáze se neustále rozšiřuje a upravuje. Přesto vás prosíme o pochopení, že při integraci nových stanic může dojít ke zpoždění a některé stanice mohou být i odmítnuty.



## 8. Amazon Music

Díky Amazon Music máte přístup k milionům písní, můžete si je přehrát v rádiu, vychutnat na cestě ve svém smartphonu nebo je použít v PC nebo smartphonu.

### Předpoklady:

- Potřebujete účet Amazon Music Unlimited Account (další informace na [www.amazon.de/Music/Unlimited](http://www.amazon.de/Music/Unlimited))
- Přihlaste se pomocí svých přihlašovacích údajů nebo se registrujte přes aplikaci UNDOK.

### Použití:

- Spusťte jako obvykle přehrávání playlistu/skladby přímo na zařízení nebo v aplikaci UNDOK.
- Zobrazí se obvyklé informace o přehrávání, jako obal desky, skladba atd.

### Po úspěšném prvním připojení:

Přes hlavní menu nebo opakovaným stisknutím [M] / [MODE] aktivujete provozní režim „Amazon Music“ na rádiu.

- Stiskněte [ENTER/NAVIGATE] nebo [Play] na dálkovém ovládacím pro spuštění přehrávání.

Alternativně můžete pomocí dálkového ovládacího, aplikace UNDOK nebo přímo na zařízení ovládat přehrávání, např. přeskakovat mezi skladbami nebo měnit hlasitost.



## 9. Spotify


Díky Spotify Connect máte přístup k milionům písní, můžete si je přehrát v rádiu, vychutnat na cestě ve vašem smartphonu nebo je použít ve vašem PC nebo smartphonu.

### Předpoklady:

- Musíte mít nainstalovanou aplikaci Spotify-App na vašem přístroji Android/iOS.
- Můžete si ji stáhnout v Play Store nebo na Apple App Store. Po instalaci spusťte aplikaci a přihlaste se pomocí svých přihlašovacích údajů nebo se registrujte.
- Potřebujete účet Spotify (více Informací na [www.spotify.de](http://www.spotify.de))
- Rádio a přístroj Android/iOS s aplikací Spotify-App musejí být ve stejné síti.

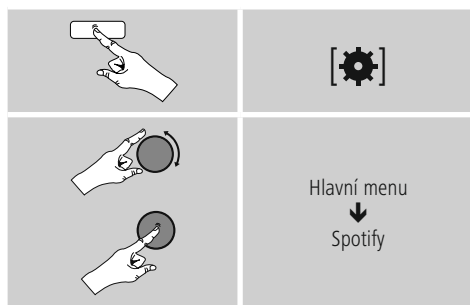
### Použití:

- Spusťte jako obvykle přehrávání Playlistu/skladby v aplikaci Spotify-App.
- Zobrazí se obvyklé Informace o přehrávání, jako obal desky, skladba atd.
- Na spodním kraji obrazovky se zobrazí logo Spotify Connect  a **Dostupné přístroje**.
- Vyberte  **Dostupné přístroje** pro přístup k přehledné stránce se všemi přístroji dostupnými v rámci sítě.
- Vyberte rádio. Přehrávání audia bude probíhat přes rádio.

Po úspěšném spojení se zobrazí logo Spotify Connect  a označení přístroje zeleně.

### Úspěšné první připojení:

Přes hlavní menu nebo opakovaným stisknutím tlačítka [M] / [MODE] aktivujete provozní režim **Spotify (Spotify Connect)** na rádiu:

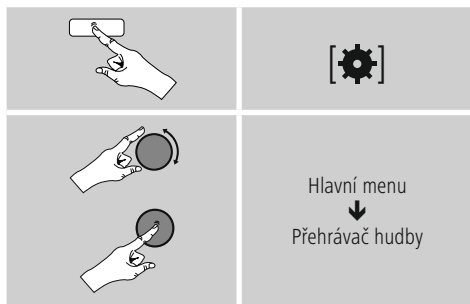


- Stiskněte [enter/navigate] (nebo ) na dálkovém ovládacím pro spuštění přehrávání.
- Alternativně můžete ovládat rádio pomocí dálkového ovládacího, aplikace Smart Radio-App nebo Spotify-App, např. přeskakovat mezi skladbami nebo měnit hlasitost.

## 10. Přehrávač hudby (UPNP, USB)

Tento provozní režim umožňuje přehrávání MP3, WMA nebo FLAC souborů, které jsou uloženy na PC, datovém nosiči nebo na lokální síti.

Přes hlavní menu nebo opakovaným stisknutím tlačítka **[M] / [MODE]** aktivujete provozní režim **přehrávač hudby** na rádiu:

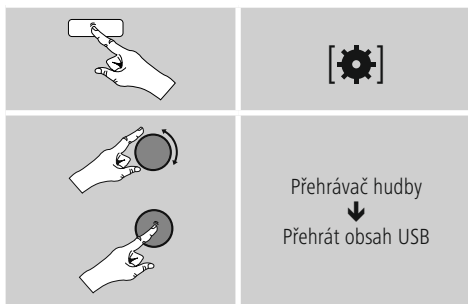


Alternativně stisknete **[MEDIA]** na dálkovém ovládacím přístroji pro přímý přechod do tohoto provozního režimu.

### 10.1 Přehrávání externího paměťového média (USB)

- Zasuňte datový nosič (USB flash) do USB vstupu rádia.
- Datový nosič by měl být naformátován ve formátu FAT16/FAT32.
- Rádio automaticky rozpozná datový nosič.
- Potvrďte hlášení, zda chcete otevřít připojený datový nosič, tlačítkem **ANO**.
- Soubory/složky uložené na datovém nosiči se zobrazí. Vyberte pomocí **[ENTER/NAVIGATE]** požadovaný soubor, aby se spustilo přehrávání.

Alternativně zvolte, např. při již vloženém datovém nosiči, požadovaný soubor k přehrávání následujícím způsobem:



### 10.2 Přehrávání z počítače (streaming)

Rádio můžete ovládat přes počítač a streamovat hudbu z počítače do rádia.

Dále je tento postup vysvětlen pro počítač s operačním systémem Windows 8. Pokud používáte jiný systém nebo máte jiné dotazy, obraťte se na **naši podporu**.

#### Předpoklady:

- Rádio i počítač musejí být ve stejné síti.
- Rádio musí mít od počítače povolení jako přehrávací zařízení.

Postupujte následujícím způsobem:

→ **Systémové ovládání** → **Síť a internet** → **Zobrazit síťový počítač a zařízení**  
Zde by mělo být rádio na seznamu.

- Klikněte pravým tlačítkem myši na ikonu nebo na označení zařízení rádia a vyberte povolit **streaming do tohoto zařízení**.
- Klikněte znovu pravým tlačítkem myši na ikonu nebo na označení zařízení rádia a vyberte **Zobrazit webovou stránku zařízení** pro změnu označení zařízení (Friendly Name).
- Otevře se nové okno prohlížeče. Zde můžete provést změny podle vašich potřeb.





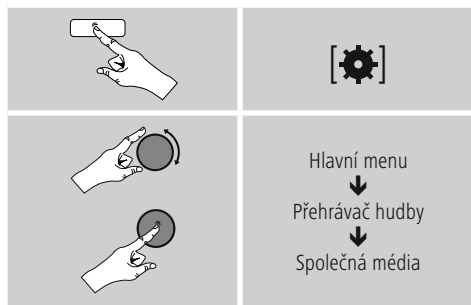
### Použití:

- Rádio má přístup jen na volné adresáře počítače a vy můžete posílat audio soubory do zařízení k přehrání (streamovat).
- Standardně je volný adresář s hudbou ve vlastní knihovně.
- Spravujte a vytvářejte další uvolnění přes Explorer nebo Windows Media Player.
- Klikněte pravým tlačítkem myši na požadovaný hudební soubor a vyberte **Play To** a označení zařízení rádia.
- Rádio spustí přehrávání hudebního souboru.

### 10.3 Přehrávání ze sítě – Přímý přístup přes rádio

Pro přístup z rádia na stávající síťová uvolnění postupujte následujícím způsobem:

Přes hlavní menu nebo opakovaným stisknutím tlačítka [M] / [MODE] aktivujete provozní režim **přehrávač hudby** na rádiu:



- Vyberte odpovídající zařízení (domácí server, počítač atd.) a stisknutím [ENTER/NAVIGATE] otevřete v nich obsažená uvolnění.

Máte možnost hledat soubory, otevřít seznam přehrávání nebo prohledat celá uvolnění hudby. Chcete-li prohledávat celé přehrávání hudby, máte k dispozici ještě další vyhledávací a třídící funkce (album, interpret, žánr, složka atd.) pro rychlejší přístup k požadovanému souboru.

#### **Poznámka**

Mnoho vyhledávacích a filtrovacích možností lze využít jen tehdy, když došlo k úpravě tagů ID3 a dalších Informací o souborech na zdrojovém přístroji nebo v audio souboru.

### Odstranit server:

Pro zrušení dosud kontaktovaných serverů stiskněte [ENTER/NAVIGATE]. Společná média se vymažou, když potvrdíte dotaz tlačítkem **ANO**.

### 10.4 Přehrávání Playlistu

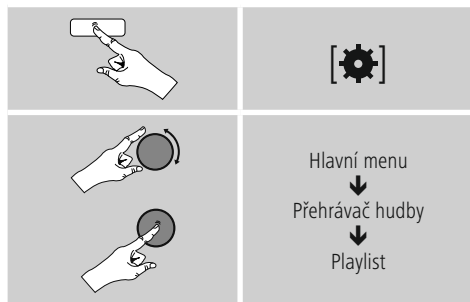
Playlist můžete vytvořit lokálně na rádiu, v tomto Playlistu uložíte soubory ze síťových uvolnění nebo připojených datových nosičů.

- Vyberte soubor, který chcete přidat do Playlistu (pod **Společná média/ Přehrát obsah USB**).
- Stiskněte a přidržte [ENTER/NAVIGATE] na cca 3 sekundy, dokud se na displeji nezobrazí **Přidáno na Playlist**.

#### **Poznámka**

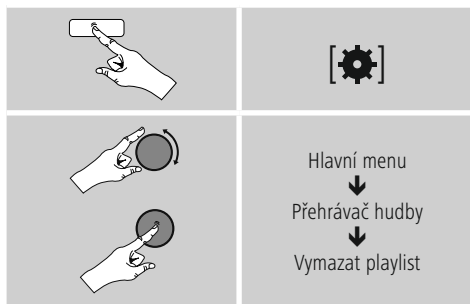
Můžete používat i Playlisty, které byly vytvořeny na počítači s Windows (WPL = Windows-Play-List). K tomu se hodí například Windows Media Player.

- Následujícím způsobem se dostanete přímo k Playlistu:



- Pro odstranění jednotlivých souborů z Playlistu vyberte požadovaný soubor a stiskněte a přidržte [ENTER/NAVIGATE] po dobu cca 3 sekund.
- Potvrďte dotaz **Vymazat z mého Playlistu** tlačítkem **ANO** pro odstranění souboru z Playlistu.

- Pro smazání celého Playlistu postupujte následujícím způsobem:



### 10.5 Obecné možnosti přehrávání

Tyto možnosti přehrávání, které jsou platné pro všechny možnosti přehrávání na přehrávači hudby, naleznete na:



#### Opakovat: Zap./opakovat: Vyp.

Pro změnu této funkce (**zap./vyp.**) stiskněte opakovaně [ENTER/NAVIGATE].

Při **Opakovat: Zap.** bude opakovaně přehrávaná aktuální skladba.

#### Náhodné přehrávání: Zap./náhodné přehrávání: Vyp.

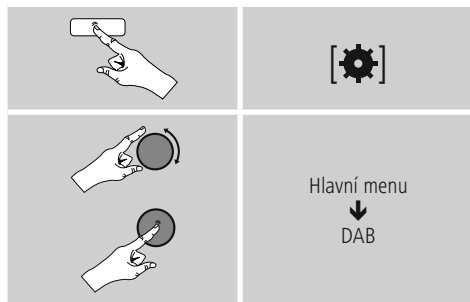
Pro změnu této funkce (**zap./vyp.**) stiskněte opakovaně [ENTER/NAVIGATE].

Při **Náhodné přehrávání: Zap.** se přehrají všechny skladby v náhodném pořadí.

### 11. DAB

Rádio přijímá všechny běžné frekvence digitálního rádia v rozmezí od 174 MHz do 240 MHz (pásmo III, kanály 5A až 13F).

- Přes hlavní menu nebo opakovaným stisknutím tlačítka [M] / [MODE] aktivujete provozní režim **DAB (rádio DAB)** na rádiu:



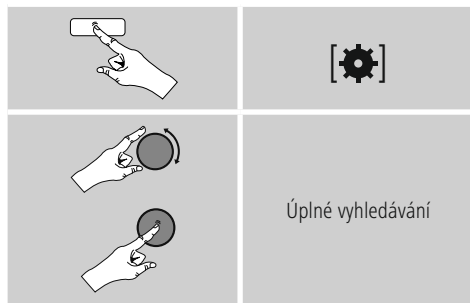
Alternativně stiskněte [DAB] na dálkovém ovládacím přístroji pro přímý přechod do tohoto provozního režimu.

### 11.1 Vyhledávání/ automatické vyhledávání

Automatické vyhledávání DAB prohledává v DAB pásmu III dostupné stanice. Po skončení vyhledávání se uloží všechny bez rušení přijímané stanice podle abecedy. Stanice, které byly nalezeny již při předchozím skenování, ale nejsou aktuálně přijímané, se zobrazí v seznamu stanic s označením ? před názvem stanice.

Automatické DAB vyhledávání stanic se spustí při prvním spuštění režimu DAB automaticky, zobrazí se na displeji jako **Vyhledávání ...** s lištou znázorňující postup vyhledávání.

Chcete-li znovu spustit vyhledávání, postupujte následujícím způsobem:

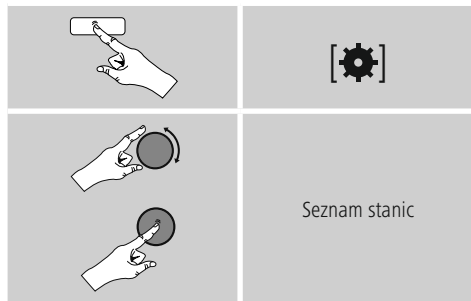


## 11.2 Seznam stanic

Seznam stanic můžete kdykoliv vyvolat v režimu DAB. Existují dvě možnosti.

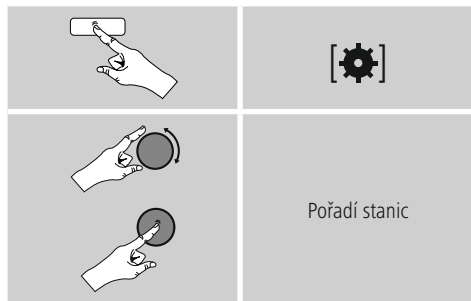
a) Když již stanice hraje, otočte jednoduše **[ENTER/NAVIGATE]**. Rádio zobrazí seznam stanic na displeji.

b)



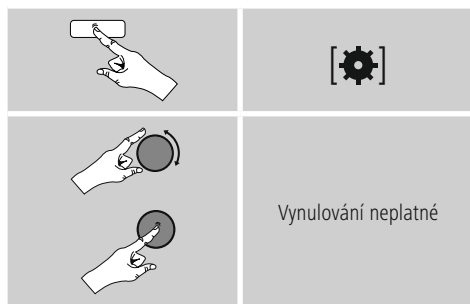
## 10.3 Třídění seznamu stanic

Standardně třídí rádio stanice podle abecedy. Můžete provést třídění také podle síly signálu nebo podle celku. Pro změnu pořadí třídění postupujte následujícím způsobem:



## 11.4 Vyčistit seznam stanic

Pro odstranění stanice, která není v tuto chvíli dostupná, ze seznamu stanic postupujte následujícím způsobem:



Všechny aktuálně nedostupné stanice budou odstraněny ze seznamu stanic, když potvrdíte dotaz stisknutím **ANO**.

## 11.5 Oblíbené položky

Svoje oblíbené stanice můžete ukládat na 30 místech pro oblíbené položky, abyste k nim měli přímý a rychlý přístup.

### 11.5.1 Ukládání oblíbených položek

- Naladte stanici, kterou chcete uložit na místo pro oblíbené položky.
- Jakmile stanice začne hrát, stiskněte a přidržte tlačítko **[H]/[MEMORY]** na přední straně rádia.



Po cca dvou sekundách se otevře přehledové okno s místy pro ukládání oblíbených položek.

- Otočením **[ENTER/NAVIGATE]** můžete procházet místa pro uložení oblíbených položek (1 až 30).
- Stiskněte **[ENTER/NAVIGATE]** pro uložení stanice na požadované místo pro oblíbené položky.

### 11.5.2 Zobrazení oblíbené položky

Stiskněte **[H]** / **[MEMORY]** pro otevření přehledového okna s místy pro oblíbené položky.

Pomocí **[ENTER/NAVIGATE]** vyberte oblíbenou položku.



Wählen Sie mithilfe von **[ENTER/NAVIGATE]** einen der Favoriten Vypnu.

#### **i** Poznámka

Oblíbené položky nelze mazat.

Pokud je všech 30 míst pro oblíbené položky obsazeno a vy chcete uložit další stanici jako oblíbenou, vyberte již obsazené místo pro oblíbené položky. Na toto místo se přepíše nová stanice.

### 11.5.3 Správa oblíbených položek dálkovým ovládáním

#### Oblíbené položky 1–10

Přiložené dálkové ovládání má číselná tlačítka od 1–0 (0  $\Delta$  10). Každé z těchto číselných tlačítek může mít přiřazenou jednu oblíbenou položku (na druh příjmu).

- Pro uložení stanice přidržete odpovídající číselné tlačítko na dálkovém ovládání (cca tři sekundy).
- Rádio potvrdí **uložení** upozorněním uloženo na displeji.
- Pro vyvolání uložené oblíbené položky krátce stiskněte odpovídající číselné tlačítko na dálkovém ovládání.

#### Oblíbené položky 1–30 (alternativa k číselným tlačítkům)

- Pro uložení stanice na místo pro oblíbené položky 1–30 přidržete stisknuté tlačítko **[FAVORITES]** (cca tři sekundy). Po dvou sekundách se otevře přehledové okno s místy pro ukládání oblíbených položek.
- Pomocí tlačítek pro **oblíbené položky [+]/[-]** (otáčením **[ENTER/NAVIGATE]**) můžete procházet místa pro uložení (1–30).
- Stiskněte **[OK]** (**[ENTER/NAVIGATE]**) pro uložení stanice na požadované místo pro oblíbené položky.
- Pro vyvolání oblíbené položky krátce stiskněte **[FAVORITES]** vyberte pomocí tlačítek oblíbených **[+]/[-]** (**otočením [ENTER/NAVIGATE]**) požadovanou oblíbenou položku a výběr potvrďte stisknutím **[OK]** (**[enter/navigate]**).

### 11.6 DRC (Dynamic Range Control)

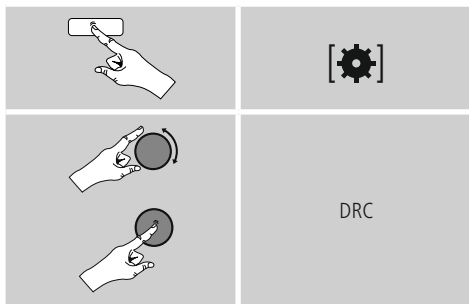
Některé rádiové stanice v síti DAB podporují kontrolu hlasitosti, která do přehrávání aktivně zasahuje. Pokud hlasitost náhle vzroste, sníží ji DRC samostatně. Pokud je náhle nižší hlasitost, DRC ji automaticky zvýší. To samé se stane, když se přehrávání náhle ztiší. Rádio hlasitost opět zvýší.

**DRC vysoko:** úplné vyrovnávání rozdílných hlasitostí. Silná komprese může slyšitelně snížit dynamiku hudební skladby.

**DRC hluboko:** částečné vyrovnání rozdílných hlasitostí. Subtilnější, bez velkých ztrát dynamiky.

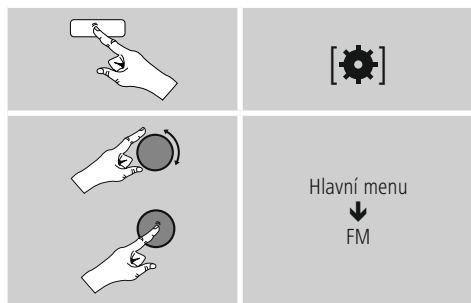
**DRC vypnu:** bez vyrovnávání.

Postupujte následujícím způsobem pro provedení nastavení:



## 12. FM

Přes hlavní menu nebo opakovaným stisknutím tlačítka [M] / [MODE] aktivujete provozní režim **FM (rádio FM)** na rádiu:



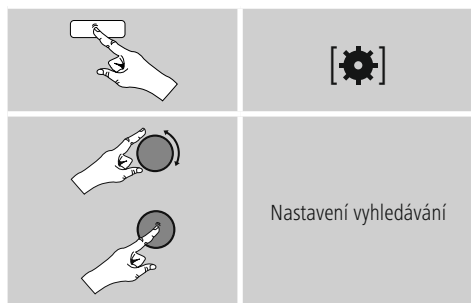
Alternativně stiskněte [FM] na dálkovém ovládacím přístroji pro přímý přechod do tohoto provozního režimu.

Stanice, které zprostředkovávají dodatečné Informace o stanicích a programu, jsou na displeji označeny symbolem RDS (Radio Data System).

Stisknutím [i] / [Informace] se zobrazí dodatečné Informace.

### 12.1 Nastavení vyhledávání

Pomocí nastavení vyhledávání můžete stanovit, zda stanice se slabým signálem zůstanou nezohledněny při automatickém vyhledávání. Postupujte následujícím způsobem:



- Potvrďte následující dotaz stisknutím **ANO** pro zastavení pouze u stanic se silným signálem při automatickém vyhledávání. Jinak se vyhledávání stanic zastaví na každé stanici, u které zachytí signál.

### 12.2 Automatické vyhledávání stanic

- Stiskněte [ENTER/NAVIGATE] pro přístup do nastavení frekvence.
- Stiskněte znovu [ENTER/NAVIGATE] pro spuštění automatického vyhledávání stanic.
- Jakmile je nalezena stanice, zastaví rádio vyhledávání a začne přehrávat.
- Dalším stisknutím tlačítka K [ENTER/NAVIGATE] 8 vyhledávání pokračuje, dokud není nalezena další stanice.

### 12.3 Manuální hledání stanic

U manuálního nastavení stanice máte možnost sami vložit požadovanou frekvenci a také přijímat stanice, jejichž vysílací signál byl pro automatické vyhledávání příliš slabý, a proto nebyly zohledněny.

- Stiskněte [back] pro přepnutí do manuálního nastavení vysílače.
- Otáčejte [ENTER/NAVIGATE] (doleva: - 0,05 MHz/ doprava: + 0,05 MHz), dokud se nezobrazí požadovaná frekvence. Chvilku počkejte a spustí se přehrávání přijatého vysílacího signálu.
- K opuštění manuálního nastavení vysílače opět stiskněte [back].

### 12.4 Oblíbené položky

Svoje oblíbené stanice můžete ukládat na 30 místech pro oblíbené položky, abyste k nim měli přímý a rychlý přístup.

#### 12.4.1 Ukládání oblíbených položek


- Naladte stanici, kterou chcete uložit na místo pro oblíbené položky.
- Jakmile stanice začne hrát, stiskněte a přidržte tlačítko [M] / [MEMORY] na přední straně rádia.



Po cca dvou sekundách se otevře přehledové okno s místy pro ukládání oblíbených položek.

- Otočením [ENTER/NAVIGATE] můžete procházet místa pro uložení oblíbených položek (1 až 30).
- Stiskněte [ENTER/NAVIGATE] pro uložení stanice na požadované místo pro oblíbené položky.

## 12.4.2 Zobrazení oblíbené položky

Stiskněte  / [MEMORY] pro otevření přehledového okna s místy pro oblíbené položky.



Pomocí [ENTER/NAVIGATE] vyberte oblíbenou položku.

### Poznámka

Oblíbené položky nelze mazat.

Pokud je všech 30 míst pro oblíbené položky obsazeno a vy chcete uložit další stanici jako oblíbenou, vyberte již obsazené místo pro oblíbené položky. Na toto místo se přepíše nová stanice.

## 12.4.3 Správa oblíbených položek dálkovým ovládním

### Oblíbené položky 1–10

Přiložené dálkové ovládání má číselná tlačítka od 1–10 (0  $\hat{=}$  10). Každé z těchto číselných tlačítek může mít přiřazenou jednu oblíbenou položku (na druh příjmu).

- Pro uložení stanice přidržte odpovídající číselné tlačítko na dálkovém ovládním (cca tři sekundy).
- Rádio potvrdí uložení upozorněním **uloženo** na displeji.
- Pro vyvolání uložené oblíbené položky krátce stiskněte odpovídající číselné tlačítko na dálkovém ovládním.

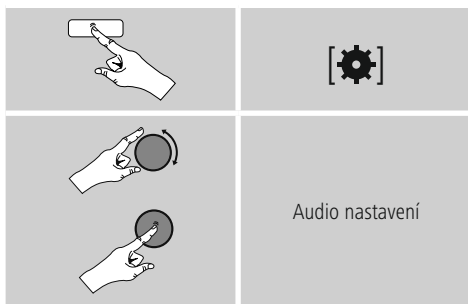
## Oblíbené položky 1–30

### (alternativa k číselným tlačítkům)

- Pro uložení stanice na místo pro oblíbené položky 1–30 přidržte stisknuté tlačítko [FAVORITES] (cca tři sekundy). Po dvou sekundách se otevře přehledové okno s místy pro ukládání oblíbených položek.
- Pomocí tlačítek pro **oblíbené položky** [+]/[-] (otáčením [ENTER/NAVIGATE]) můžete procházet místa pro uložení (1–30).
- Stiskněte [OK] ([ENTER/NAVIGATE]) pro uložení stanice na požadované místo pro oblíbené položky.
- Pro vyvolání oblíbené položky krátce stiskněte [FAVORITES], vyberte pomocí tlačítek oblíbených [+]/[-] (otočením [ENTER/NAVIGATE]) požadovanou oblíbenou položku a výběr potvrďte stisknutím [OK] ([ENTER/NAVIGATE]).

## 12.5 Audio nastavení

U některých stanic se kvalita příjmu poněkud zlepši, když je při slabém příjmu přehráváte jako mono. Můžete tuto funkci aktivovat v menu a rádio se při špatné kvalitě signálu samostatně přepne na příjem mono. Pro změnu této možnosti postupujte následujícím způsobem:

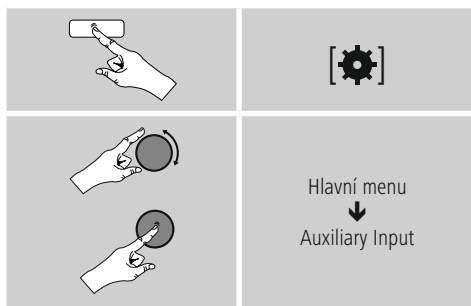


## 13. Auxiliary Input

Přes analogový audio vstup (zástrčka **AUX IN**) můžete připojovat mobilní koncová zařízení (např. smartphony, tablety PC, MP3 přehrávače atd.) do rádia a přehrávat přes něj audio soubory.

- Přes hlavní nebo opakovaným stisknutím tlačítka [M] / [MODE] aktivujete provozní režim **Auxiliary Input (Aux in)** na rádiu:





Alternativně stiskněte [AUX] na dálkovém ovládacím pro přímý přechod do tohoto provozního režimu.

- Připojte mobilní koncové zařízení do audio vstupu (zástrčka **AUX IN**) rádia pomocí audiokabelu 3,5 mm (Jack kabel).
- Spusťte a ovládejte přehrávání audia přes připojené koncové zařízení.

## 14. Bluetooth

Přes Bluetooth můžete Vaše koncová zařízení spojit s rádiem a použít jej jako reprodukcí zařízení. Reprodukce se přitom ovládá přímo přes koncové zařízení. Hlasitost lze nastavit také na rádiu.

### Poznámka – Bluetooth

- Zkontrolujte, zda vaše mobilní koncové zařízení (mobilní telefon atd.) disponuje Bluetooth.
- Pozor, dosah Bluetooth je max. 10 metrů, a to bez překážek, jako např. zdi, osob apod.
- Může dojít k tomu, že bude spojení narušeno v důsledku dalších připojení zařízení s technologií Bluetooth.
- Rádio může být připojeno vždy pouze k jednomu koncovému zařízení.
- Dbejte na to, že kompatibilita závisí na podporovaných profilech a použitých verzích Bluetooth. (viz: Technické údaje, návod k použití používaných koncových zařízení)

Opakovaným stisknutím tlačítka [M] / [MODE] aktivujete provozní režim Bluetooth na rádiu:



Alternativně stiskněte [BT] na dálkovém ovládacím pro přímý přechod do tohoto provozního režimu.

### 14.1 První navázání spojení Bluetooth (spárování)

- Zjistěte, aby bylo koncové zařízení s Bluetooth zapnuté aby byl aktivní Bluetooth.
- Opakovaným stisknutím tlačítka [M] / [MODE] aktivujete na rádiu provozní režim Bluetooth:



- Otevřete na koncovém zařízení nastavení Bluetooth a počkejte, dokud se na seznamu nalezených zařízení s Bluetooth neobjeví **DIR3605MSBT**.
- Na Vašem koncovém zařízení spusťte hledání zařízení s Bluetooth.
- Vyberte **DIR3605MSBT** a počkejte, dokud se rádia nezobrazí jako spojený v nastaveních Bluetooth koncového zařízení.
- Na displeji rádia se koncové zařízení zobrazí jako připojené.
- Spusťte a ovládejte přehrávání audia přes koncové zařízení.

### Poznámka – Heslo pro Bluetooth

Některá koncová zařízení vyžadují pro navázání spojení s jiným zařízením s Bluetooth heslo.

- Pro spojení s rádia zadejte heslo **0000**, pokud vás k tomu vyzve vaše koncové zařízení.

## 14.2 Automatické připojení Bluetooth (po párování)

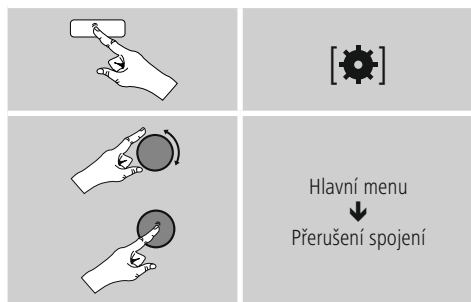
- Koncová zařízení, která již byla spojena s rádiem, se v rádiu automaticky uloží.

### Poznámka – Omezené spojení

Po úspěšném prvním spojení rádia s koncovým zařízením probíhá spojení automaticky. Pokud by se spojení Bluetooth nenavázalo automaticky, zkontrolujte tyto body:

- V nastavení Bluetooth Vašeho koncového zařízení zkontrolujte, zda je připojeno **DIR3605MSBT**. Pokud ne, zopakujte postup uvedený při prvním spojení Bluetooth.
- Zkontrolujte, zda jsou koncové zařízení a rádio od sebe vzdáleny méně než 10 metrů. Pokud ne, umístěte obě zařízení blíž k sobě.
- Zkontrolujte, zda dosah není ovlivněn překážkami. Pokud ano, umístěte zařízení blíž k sobě.

## 14.3 Přerušení spojení Bluetooth

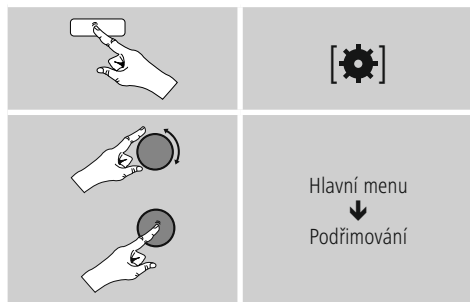


- Potom zvolte otočením **[ENTER/NAVIGATE]** políčko **ANO (JA)** a potvrďte přerušení spojení Bluetooth stisknutím **[ENTER/NAVIGATE]**.

## 15. Podřimování

Rádio má funkci časovače, která zařízení po uplynutí určité stanovené doby přepne do režimu standby.

- Stiskněte několikrát **[SLEEP]** na dálkovém ovládacím pro nastavení požadovaného časového intervalu (vyp./15/30/45/60/90/120 minut).
- Alternativně nastavíte časový interval v hlavním menu pomocí **[ENTER/NAVIGATE]**:



- Jakmile uplyne nastavený časový interval, vypne se rádio do režimu standby.
- Stiskněte **[VOLUME/POWER]** pro nové zapnutí rádia.
- Již aktivní časový interval můžete kdykoliv změnit nebo deaktivovat dalším stisknutím **[SLEEP]** na dálkovém ovládacím (**Podřimování vyp.**).

### Poznámka

Osvícení pozadí během aktivní funkce časovače (Podřimování) je možné nastavit zvlášť, např. tmavší, než za normálního provozu (viz **16.9. Osvícení pozadí**)

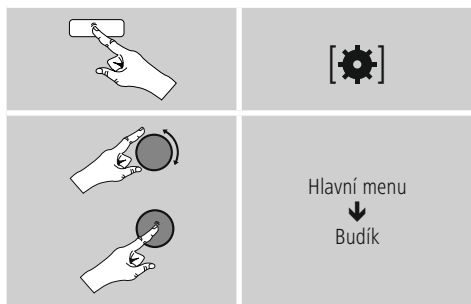




## 16. Budík

Rádio má k dispozici dva individuálně nastavitelné časy buzení.

### 16.1 Nastavení



- Budík 1 a budík 2 jsou identicky konfigurované a umožňují uložení dvou odlišných časů buzení. Zvolte budík 1 nebo 2 a nastavte následující podrobnosti pomocí [ENTER/NAVIGATE]:

#### Režim:

Vyberte, kdy chcete budík aktivovat:

→ Vyp. – Denně – Jednou – Pracovní dny – Víkend

#### Datum a čas:

Při výběru Jednou zadejte datum a čas **pro jednorázový** budík.

#### Hodinový čas:

Nejprve zvolte hodiny, a potom minuty času buzení.

#### Režim:

Určete, chcete-li se nechat vzbudit signálem (**bzučák**), **DAB, FM** nebo **internetovým rádiem**.

#### Program:

Při výběru **internetového rádia/DAB/FM** uveďte, která stanice/audio RSS vás má vzbudit. Můžete si vybrat ze 30 míst pro uložení oblíbených položek nebo **naposled poslouchanou stanici**.

#### Hlasitost:

Vyberte hlasitost, která vás má vzbudit. Díky tomuto nastavení je nepodstatné, jak hlasitě hrálo rádio naposledy.

#### Uložit:

Potvrďte toto tlačítko pro ukončení nastavení budíku.

#### Poznámka

- Při použití **Internetového rádia** jako buzení je důležité, aby bylo v době buzení k dispozici stabilní internetové připojení. Pokud tomu tak nebude, přepne se budík na signál (**bzučák**) jako tón buzení.
- Doporučujeme povolit automatické časové aktualizace. Tím zaručíte, že i po vytažení z elektrické sítě (např. při výpadku elektriny) dojde k nové aktualizaci času.

### 16.2 Aktivace/deaktivace budíku

- Aktivujte budík tak, že potvrdíte nastavení pomocí **Uložit**.
- Deaktivujte budík tak, že **přepnete Režim: na Vyp.**

## 16.3 Ukončení budíku/Snooze

### Signál (bzučák)

- Když se budík spustí, stiskněte jednou **[VOLUME/POWER]** pro ukončení budíku.
- Stiskněte opakovaně **[SNOOZE]** na dálkovém ovládání pro aktivaci funkce podřimování.
- Budík se vypne na dobu zvoleného časového intervalu (5/10/15/30/60 minut) a poté se ještě jednou spustí.

### Internetové rádio / DAB / FM

- Když se budík spustí, stiskněte **[VOLUME/POWER]** pro ukončení budíku.
- Stiskněte opakovaně **[SNOOZE]** na dálkovém ovládání pro aktivaci funkce podřimování.
- Budík se vypne na dobu zvoleného časového intervalu (5/10/15/30/60 minut) a poté se ještě jednou spustí.
- Stiskněte opakovaně **[SNOOZE]** na dálkovém ovládání pro aktivaci **ZAP** místo časového intervalu. Rádio zůstane zapnuté.
- Pokud budík neukončíte, vypne se rádio po jedné hodině automaticky do režimu standby.

## 17. Systémová nastavení

V systémových nastaveních můžete provést všechna nastavení a vyvolávat důležité Informacermace prostřednictvím rádia.

## 17.1 Ekvalizér

Pomocí ekvalizéru můžete přizpůsobit zvukový obraz rádia nastavením intenzity basů a výšek podle vlastního přání. Můžete přitom vybírat z předem konfigurovaných profilů (upravených pro různé žánry) nebo si vytvořit vlastní profil.

- Pro nastavení ekvalizéru postupujte následujícím způsobem:



- Vyberte pomocí **[ENTER/NAVIGATE]** jeden z předem konfigurovaných profilů.
- Pro založení vlastního profilu ekvalizéru vyberte možnost **Moje nastavení EQ**.
- Dostanete se do nastavení **basů, výšek a hlasitosti** (zesílení hlasitosti).
- Pro změnu hodnoty stiskněte **[ENTER/NAVIGATE]** na odpovídajícím výběru a změňte hodnoty otočením **[ENTER/NAVIGATE]** doleva nebo doprava. Pokud během nastavení probíhá přehrávání, můžete změny zvuku slyšet přímo.
- Potvrďte nastavení dalším stisknutím **[ENTER/NAVIGATE]**.
- Jakmile jste provedli všechna nastavení, stiskněte **[↵]** na rádiu a potvrďte uložení nastavení stisknutím **[ENTER/NAVIGATE]**.
- Pro použití nově vytvořeného profilu zvolte možnost **Moje EQ**.

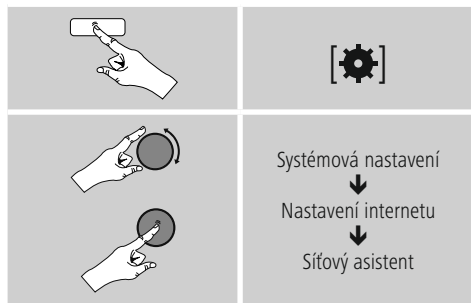


## 17.2 Nastavení internetu

### 17.2.1 Síťový asistent – Konfigurace internetového připojení/ průběh vyhledávání

**Síťový asistent** vám pomůže při připojování rádia na internet. Máte přitom na výběr mezi kabelovým připojením LAN a bezdrátovým připojením, které se vytváří přes WLAN/wi-fi. Další metody konfigurace a podrobné informace naleznete dále.

- Pro vyvolání **Síťového asistenta** postupujte následujícím způsobem:



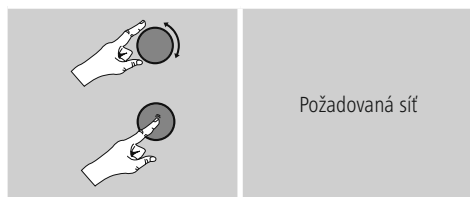
- Rádio spustí při vyvolání asistenta vyhledávání dostupných připojení WLAN (wi-fi) a tyto sítě zobrazí.
- Otočením [ENTER/NAVIGATE] můžete procházet nalezené sítě. Na konci seznamu můžete znovu spustit vyhledávání ([**Nové vyhledávání**]), vybrat kabelové připojení ([**Kabel**]) nebo připojení nastavit ručně ([**Manuální konfigurace**]).
- Pokud není nalezena požadovaná síť, nebo když se nezobrazí SSID (Service Set Identification – označení sítě), je tato síť pravděpodobně skrytá nebo není v dosahu. V takovém případě vyzkoušejte manuální konfiguraci nebo připojení přes kabel **LAN**.

### 17.2.2 Bezdrátové připojení (WLAN)

Podle sítě máte na výběr různé možnosti pro vytvoření připojení do sítě. Sítě, které podporují spojení WPS (Wi-Fi Protected Setup), jsou v seznamu označeny před nimi stojícím označením [WPS]. U ostatních připojení se jedná o otevřené sítě nebo o připojení chráněná postupem PSK = Pre-Shared-Key (předem dohodnutý klíč).

#### WPS/PSK/otevřené připojení

Připojení WPS umožňuje jednoduché a přesto chráněné připojení rádia do sítě. Přitom jsou k dispozici dvě možnosti. Vytvoření spojení pomocí PBC = Push-Button-Configuration (konfigurace stisknutím tlačítka) nebo postup chráněný PIN, při kterém vás webové rozhraní vašeho routeru vyzve k zadání náhodně generované řady čísel.



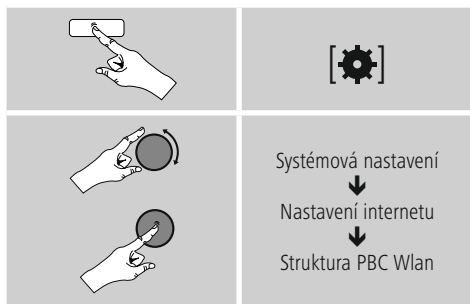
#### WPS-/PSK-/Offene Verbindung

Eine WPS-Verbindung ermöglicht eine einfache und trotzdem geschützte Verbindung des Radios mit dem Netzwerk. Dabei stehen zwei Möglichkeiten zur Verfügung. Die Einrichtung der Verbindung durch PBC = Push-Button-Configuration (Konfiguration durch Knopfdruck) oder durch das PIN-Verfahren, bei dem Sie vom Webinterface Ihres Routers aufgefordert werden, eine zufällig generierte Zahlenfolge einzugeben.

#### Zřízení PBC

- Vyberte požadovanou síť. (označená přednastaveným označením [WPS])
- Vyberte následně v menu WPS možnost **Push Button** a výběr potvrďte stisknutím [ENTER/NAVIGATE].
- Stisknete tlačítko WPS na vašem routeru nebo na aktuálním AP. Často je možné to provést také přes příslušné webové rozhraní.
- Přesný postup najdete v návodu k obsluze routeru/AP.
- Poté co se postup zavede i do routeru/AP, mělo by se rádio spojit s přístupem a síťové připojení by mělo být k dispozici.

- Alternativně je možné vyvolat zřízení přes PBC i v nastaveních internetu na rádiu:



### Zřízení přes PIN

- Vyberte požadovanou síť. (označená přednastaveným označením **[WPS]**)
- Vyberte následně v menu WPS možnost PIN a výběr potvrďte stisknutím **[ENTER/NAVIGATE]**.
- Rádio vygeneruje 8místný kód, který je třeba zaneš do webového rozhraní nebo uživatelského rozhraní routeru nebo AP.
- Další Informace o konfiguraci routeru/AP naleznete v příslušné příručce.

### Přeskočit WPS/Pre-Shared-Key (PSK) konfigurace

- Vyberte záznam **Přeskočit WPS** a dostanete se k zadání klíče.
- U sítí bez podpory WPS se k tomuto zadání dostanete přímo.
- Zadejte do zadávací masky úplný klíč a potvrďte tlačítko **OK**.
- Je-li zadání správné, spojí se rádio s přístupovým bodem a vytvoří internetové/síťové připojení.

#### **Poznámka**

- Často je Pre-Shared-Key (klíč) umístěn na zadní straně routeru/AP.
- Při zadávání klíče dodržujte psaní velkých/ malých písmen.

## Otevřená síť/nechráněná síť

#### **Poznámka**

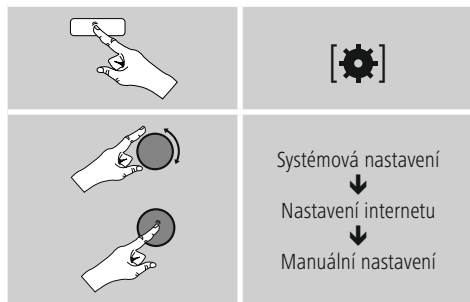
- Doporučujeme neprovádět nezabezpečené připojení, abyste ochránili svou síť proti cizím zásahům.
- Pokud nemá požadovaná síť žádné zabezpečení, stačí vybrat síť ze seznamu a potvrdit. Rádio se ihned spojí s přístupovým bodem.

### 17.2.3 Kabelové připojení (LAN)

- Spojte router s rádiem pomocí kabelu LAN. Toto připojení je nejméně chybové a jde o spolehlivé přímé připojení.
- Kabelové připojení se zobrazí na seznamu dostupných připojení (**Kabel**) a je třeba ho vybrat pouze tam. Je-li na routeru/AP aktivován server DHCP, bude po výběru kabelového připojení automaticky vytvořeno připojení.
- Chcete-li zkontrolovat, zda je server DHCP aktivní, konzultujte případně návod k obsluze routeru/AP.

### 17.2.4 Manuální konfigurace síťového připojení – bezdrátového (WLAN) a kabelového (LAN)

- Síťový asistent – Konfigurace internetového připojení/ průběh vyhledávání



### Manuální konfigurace kabelová (LAN) – DHCP aktivní

- Vyberte možnost **Kabel**.
- Vyberte možnost **DHCP aktivní**.
- Vytváří se spojení. Nemusíte provádět žádná další nastavení.

### Manuální konfigurace kabelová (LAN) – DHCP neaktivní

- Vyberte možnost **Kabel**.
- Vyberte možnost **DHCP neaktivní**.
- Zadejte požadované síťové Informacermace, jako IP adresu, masku podsítě, Gateway adresu a DNS (primární a sekundární). Tyto Informacermace naleznete ve webovém rozhraní routeru/AP nebo je získáte od správce sítě. Jakmile jsou všechny Informacermace správně vloženy, potvrďte zadání. Rádio se následně pokusí vytvořit spojení.

### Manuální konfigurace bezdrátová (WLAN) – DHCP aktivní

- Vyberte možnost **Bezdrátové**.
- Vyberte možnost **DHCP aktivní**.
- Zadejte do zadávací masky úplné SSID (označení sítě) a potvrďte tlačítko **OK**.
- Nyní vyberte odpovídající metodu zabezpečení sítě. Naleznete ji v konfiguraci routeru/AP.
- Podle zvoleného klíčování musíte následně zadat klíč sítě, než se vytvoří připojení.

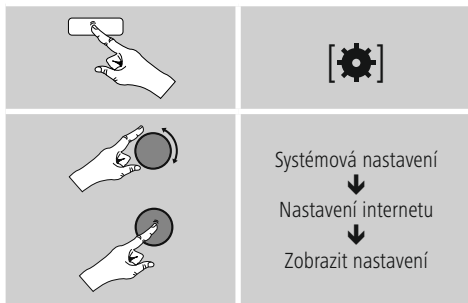
### Manuální konfigurace bezdrátová (WLAN) – DHCP neaktivní

Tato metoda odpovídá konfiguraci s aktivním serverem, DHCP (**Manuální konfigurace bezdrátová (WLAN) – DHCP aktivní**), avšak musíte navíc zadat Informacermace o síti, jako IP adresu, masku podsítě, Gateway adresu a DNS (primární a sekundární).

Tyto Informacermace naleznete ve webovém rozhraní routeru/AP nebo je získáte od správce sítě. Jakmile jsou všechny Informacermace správně vloženy, potvrďte zadání. Rádio se následně pokusí vytvořit spojení.

#### 17.2.5 Zobrazit nastavení

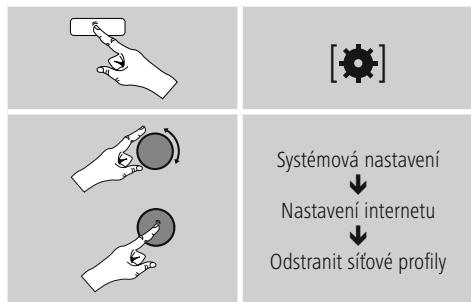
Zde naleznete nejdůležitější Informacermace o všech síťových připojeních, která rádio v danou chvíli využívá, nebo která byla vytvořena, např.: MAC adresa, region WLAN, DHCP aktivní/neaktivní, SSID, IP adresa, maska podsítě, Gateway adresa, DNS (primární/sekundární) atd.



### 17.2.6 Odstranit síťové profily

Rádio automaticky ukládá všechna úspěšná připojení do sítě (profily). Tak se může rádio při nových pokusech o připojení, např. po přerušení napájení elektrickou energií, přihlásit do jedné z těchto sítí, aniž byste museli znovu zadávat přístupové údaje.

- Pro odstranění jednotlivých síťových profilů postupujte následujícím způsobem:



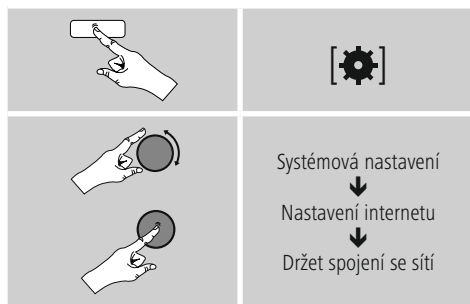
- Zvolte odpovídající síťový profil a stiskněte [ENTER/NAVIGATE] pro jeho odstranění.
- Síťový profil se vymaže, když potvrdíte dotaz tlačítkem **ANO**.
- Aktuálně aktivní/užívaný profil nelze odstranit.

#### **Upozornění**

- Než rádio předáte další osobě (prodej, dar apod.), doporučujeme vrátit **nastavení na tovární** hodnoty.
- Tak se úplně smažou všechna uložená síťová data a připojení.

### 17.2.7 Držet spojení se sítí

U tohoto nastavení se jedná o funkci rádia, která šetří energii.



Je-li tato funkce deaktivována (**NE #**) síťový modul se vypne, když rádio aktivně nevyužívá žádné síťové připojení (např. v režimu standby). Tak nelze po vypnutí získat do rádia přístup přes počítač, smartphone nebo tablet. Pokud využíváte streaming nebo ovládání prostřednictvím aplikace, je třeba tento bod menu aktivovat (**ANO #**). Standardně je tato funkce deaktivovaná.

### 17.3 Nastavení času

K nastavením času se dostanete následujícím způsobem:



#### **Automatická aktualizace Aktualizace po internetu**

Při výběru této možnosti se čas a datum nastaví automaticky přes internetové připojení. Vyberte navíc časové pásmo vašeho stanoviště (**Nastavit časové pásmo**) a – pokud si přejete (**Letní/zimní čas → ZAP**) – seřízení letního/zimního času.



## Aktualizace DAB/FM

U automatické aktualizace přes rádiovou síť FM/DAB/DAB+ nabídnou čas a datum vysílací stanice a zařízení je zpracuje. Při vyladění přes tento zdroj máte největší jistotu, že i při výpadku elektrické energie dojde ke správné úpravě časového údaje a uložené časy buzení budou dodrženy.

### Žádná aktualizace

Čas a datum (**DD-MM-RRRR**) je nutné nastavit ručně, protože nedochází k automatickému seřízení.

### Nastavení času/data

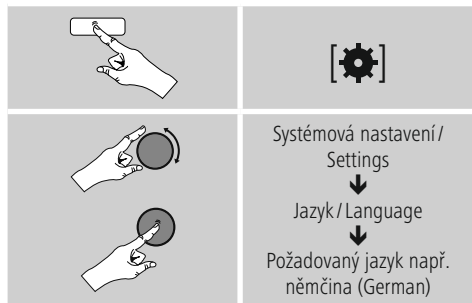
Nastavte datum (**DD-MM-RRRR**) a čas (**hh:mm**) ručně pomocí [**ENTER/NAVIGATE**].

### Formát

Zvolte si mezi 12 a 24hodinovým formátem.

## 17.4 Jazyk

Pro změnu jazyka menu nastaveného při prvním uvedení do provozu postupujte následujícím způsobem:



## 17.5 Tovární nastavení

Pro nastavení rádia zpět na tovární hodnoty (stav při dodání) postupujte následujícím způsobem:



- Potvrďte následující dotaz stisknutím **ANO** pro nastavení rádia zpět na tovární hodnoty. Všechna provedená nastavení budou vymazána.

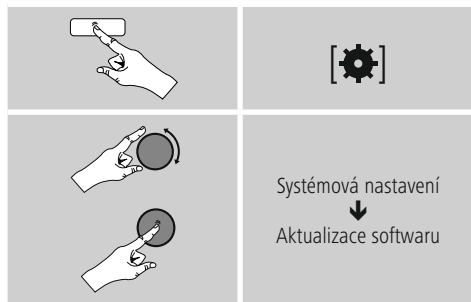
### Poznámka

- Některé problémy a chybné funkce je možné odstranit vrácením nastavení na tovární hodnoty.
- Dojde však k vymazání všech přednastavení, jako ekvalizér, oblíbené položky a síťové profily.

## 17.6 Aktualizace softwaru

Neustále vyvíjíme vylepšení a nové doplňky pro software našeho rádia, abychom odstranili případné chyby, rozšířily funkce atd. Doporučujeme stále instalovat vždy dostupné aktualizace ve vašem rádiu.

- Postupujte následujícím způsobem:



- Vyberte-li **Automatické aktualizace (ANO)**, kontroluje rádio automaticky pravidelně dostupnost nových aktualizací softwaru. (Doporučení)
- Vyberte **Vyhledat aktualizace** pro manuální vyhledávání aktualizací softwaru.



### Upozornění

- Dbejte na to, aby bylo napájení elektrickou energií stabilní, než spustíte aktualizace softwaru.
- Přerušování napájení elektrickou energií v průběhu aktualizace softwaru může způsobit neopravitelná poškození rádia.

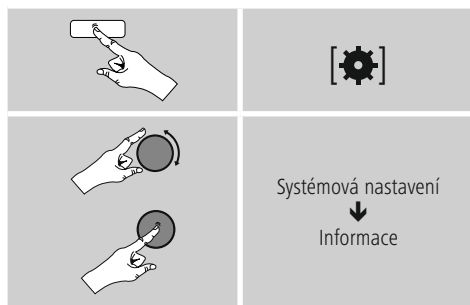
## 17.7 Průvodce nastavením

Průvodce nastavením (viz **Průvodce nastavením**) můžete kdykoliv znovu spustit následujícím způsobem:



## 17.8 Informacermace

- Pro vyvolání Informacermací o aktuálním stavu hardwaru a softwaru (verze, označení přístrojů, ID rádia apod.) rádia postupujte následujícím způsobem:



- Pokud jste své rádio již registrovali na on-line portálu Frontier Silicon (<http://www.wifiradio-frontier.com>), naleznete zde také ID rádia.





## 17.9 Osvícení pozadí

### Snímač jasu aktivní

- Přesuňte posuvný přepínač (10) do polohy ON.
- Jas displeje se automaticky přizpůsobí okolnímu osvětlení.

### Snímač jasu deaktivován


- Přesuňte posuvný přepínač (10) do polohy OFF.

Máte možnost nastavit osvětlení pozadí pro jednotlivé druhy provozů (provozní režim, režim standby, režim podřimování).

- Postupujte následujícím způsobem:



- Pro druhy **provozu Provozní režim** a **Režim podřimování** vyberte různé stupně jasu.
- Pro **Režim standby** také vyberte stupeň jasu pro osvětlení pozadí při standby (**Podsvícení displeje**). Alternativně můžete osvětlení pozadí při standby vypnout (**Podsvícení displeje → Vyp.**).
- Vyberte pod **Timeout (sek)** časový interval. Pokud je rádio na standby, stiskněte pro osvětlení displeje na dobu vybraného časového intervalu stupněm jasu provozního režimu.
- Alternativně deaktivujte tuto funkci (**Timeout (sek) → Vyp.**).

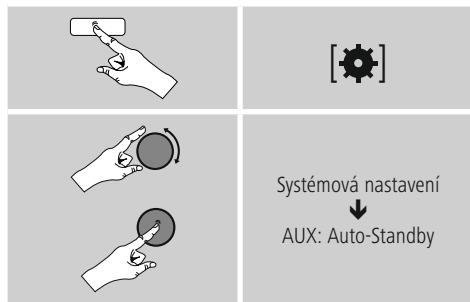
Alternativně stiskněte  na dálkovém ovládacím přístroji pro přímou změnu osvětlení pozadí v aktuálním druhu provozu.

## 17.10 Auto-standby

### Poznámka

- Z ekologických důvodů a kvůli úspoře cenných surovin se rádio po 15 minutách automaticky přepne do režimu standby, pokud přehrávání probíhá velmi potichu nebo pokud vypnete zvuk rádia.

Pro aktivaci nebo deaktivaci této funkce postupujte takto:



## 18. UNDOK – vše po ruce



Powered by  
**UNDOK**  
MULTIROOM

Aplikace UNDOK vyvinutá společností Frontier Silicon vám pro váš smartphone přináší plnou kontrolu rádií a stanic. Ať už se jedná o první nastavení přístroje, konfiguraci ekvalizéru a systému multiroom, nebo správu vašich oblíbených stanic – UNDOK vám nabízí všechny funkce na vašem smartphonu nebo tabletu a poskytuje tak ještě větší pohodlí.

## 18.1 První nastavení přístroje s UNDOK

Všechny výrobky společnosti HAMA, které podporují aplikaci UNDOK, vytvoří po prvním nastavení, popř. poté, co jste aplikaci nastavili do továrního nastavení, tak zvaný micro access point – tedy vlastní WLAN síť, přes kterou se můžete spojit se svým tabletem nebo smartphonem.

### 18.1.1 Postup pro uživatele se systémem iOS

- Otevřete aplikaci UNDOK ve svém zařízení iPhone nebo iPad.
- Stiskněte bod menu **Vytvoření audio systému**.
- Ujistěte se, že se rádio nebo reproduktor nachází v režimu SETUP. Popřípadě nastavte výrobek do továrního nastavení. Dotaz potvrďte pomocí tlačítka **Pokračovat**.
- Aplikace UNDOK vás nyní vyzve, abyste se pomocí nastavení přístroje iPhone/iPad spojili se sítí WLAN výrobku – přejděte proto do nastavení systému v přístroji iPhone a vyberte síť WLAN (např. Setup Hama DIR3120LED). Poté přejděte zpět do aplikace UNDOK a stiskněte tlačítko **Pokračovat**.
- Nyní zadejte požadované označení pro rádio (např. kanceláře DIR3120) a potvrďte zadání tlačítkem **Pokračovat**.
- Nyní se nacházíte v nastavení data a času – Zde nastavte formát času, zdroj čas a časovou zónu.
- Nyní máte k dispozici různé možnosti konfigurace sítě (popř. WLAN, WPS a ethernet). Klikněte na požadovanou metodu a aplikace UNDOK zobrazí další okno.
- V závislosti na zvolené metodě můžete vybrat a konfigurovat požadovanou síť WLAN, vytvořit spojení WPS nebo vytvořit spojení pomocí kabelu LAN.
- Následně se rádio spojí se sítí a vy můžete stisknutím tlačítka **Používat můj audio systém použít přístroj** v aplikaci UNDOK.

### 18.1.2 Postup pro uživatele se systémem Android

- Otevřete aplikaci UNDOK ve svém tabletu nebo na svém smartphonu.
- Stiskněte bod menu **Vytvoření audio systému**.
- Ujistěte se, že se rádio nebo reproduktor nachází v režimu SETUP. Popřípadě nastavte výrobek do továrního nastavení. Dotaz potvrďte pomocí tlačítka **Pokračovat**.
- Na následující stránce najdete seznam všech dostupných sítí WLAN a případně navržené audio systémy, zde by měl být uveden výrobek HAMA (např. Setup Hama DIR3120LED). Stiskněte odpovídající síť WLAN.
- Nyní zadejte požadované označení pro rádio (např. kanceláře DIR3120) a potvrďte zadání tlačítkem **Pokračovat**.
- Nyní se nacházíte v nastavení data a času – Zde nastavte formát času, zdroj čas a časovou zónu.
- Nyní máte k dispozici různé možnosti konfigurace sítě (popř. WLAN, WPS a ethernet). Klikněte na požadovanou metodu a aplikace UNDOK zobrazí další okno.
- V závislosti na zvolené metodě můžete vybrat a konfigurovat požadovanou síť WLAN, vytvořit spojení WPS nebo vytvořit spojení pomocí kabelu LAN.
- Následně se rádio spojí se sítí a vy můžete stisknutím tlačítka **Používat můj audio systém použít přístroj** v aplikaci UNDOK.



## 19. Údržba a čištění

- Tento výrobek čistíte pouze mírně navlhčeným hadříkem nepouštějícím vlákna a nepoužívejte agresivní čisticí prostředky.
- Pokud nebudete výrobek po delší dobu používat, přístroj vypněte a odpojte ho od napájení. Skladujte ho na čistém, suchém místě bez přímého slunečního záření.

## 20. Vyloučení záruky

Hama GmbH & Co KG nepřebírá žádnou odpovědnost nebo záruku za škody vzniklé neodbornou instalací, montáží nebo neodborným použitím výrobku nebo nedodržováním návodu k použití a/nebo bezpečnostních pokynů.

## 21. Servis a podpora

Máte otázky k produktu? Obraťte na na poradenské oddělení Hama.

Horká linka: +49 9091 502-115 (německy/anglicky)

Další podporné Informace naleznete na adrese: [www.hama.com](http://www.hama.com)


## 22. Pokyny k likvidaci

### Ochrana životního prostředí:



Evropská směrnice 2012/19/EU a 2006/66/EU ustanovují následující: Elektrická a elektronická zařízení stejně jako baterie nepatří do domovního odpadu. Spotřebitel se zavazuje odevzdat všechna zařízení a baterie po uplynutí jejich životnosti do příslušných sběrů. Podrobnosti stanoví zákon příslušné země. Symbol na produktu, návod k obsluze nebo balení na toto poukazuje. Recyklaci a jinými způsoby zužitkování přispíváte k ochraně životního prostředí.

## 23. Prohlášení o shodě

 Tímto Hama GmbH & Co KG prohlašuje, že typ rádiového zařízení [00054885] je v souladu se směrnicí 2014/53/EU. Úplné znění EU prohlášení o shodě je k dispozici na této internetové adrese: [www.hama.com](http://www.hama.com) -> 00054885 -> Downloads.

Kmitočtové pásmo (kmitočtová pásma)	Bluetooth: 2.402 - 2.480GHz WiFi: 2.412 - 2.472GHz WiFi: 5.150 - 5.350 GHz WiFi: 5.470 - 5.725 GHz
Maximální radiofrekvenční výkon vysílaný	Bluetooth: 6dBm (EIRP) WiFi: 2.4GHz / 17dBm (EIRP) WiFi: 5GHz / 16.5dBm (EIRP)

### Omezení nebo požadavky v/na

Belgie, Bulharsko, Česká republika, Dánsko, Německo, Estonsko, Irsko, Řecko, Španělsko, Francie, Chorvatsko, Itálie, Kypr, Lotyšsko, Litva, Lucembursko, Maďarsko, Malta, Nizozemí, Rakousko, Polsko, Portugalsko, Rumunsko, Slovinsko, Slovensko, Finsko, Švédsko, Spojené Království



### Upozornění

Jestliže se kanály 36-64 (frekvence 5,150 GHz - 5,350 GHz) používají ve WLAN 5 GHz, je povoleno výrobek používat pouze v uzavřených prostorech.



***hama***®

**Hama GmbH & Co KG**  
86652 Monheim/Germany  
[www.hama.com](http://www.hama.com)

**The Spotify software is subject to third party licenses found here:**  
**[www.spotify.com/connect/third-party-licenses](http://www.spotify.com/connect/third-party-licenses)**

The Bluetooth® word mark and logos are registered trademarks owned by Bluetooth SIG, Inc. and any use of such marks by Hama GmbH & Co KG is under license. Other trademarks and trade names are those of their respective owners.

All listed brands are trademarks of the corresponding companies. Errors and omissions excepted, and subject to technical changes. Our general terms of delivery and payment are applied.