

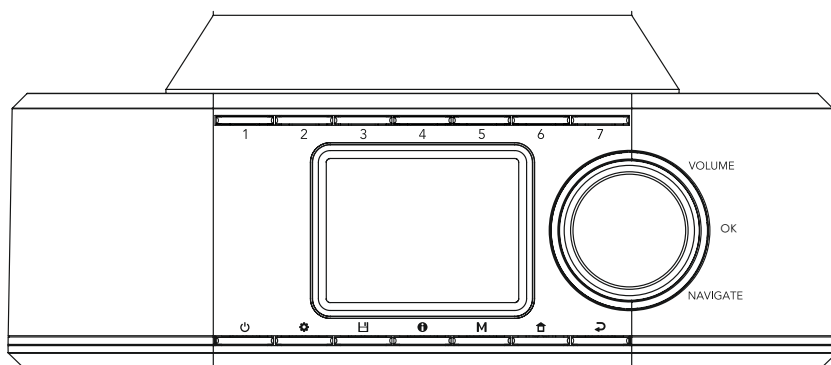
00054844  
00054851  
(IR350M)

**hama**®

THE SMART SOLUTION

## Internet Radio

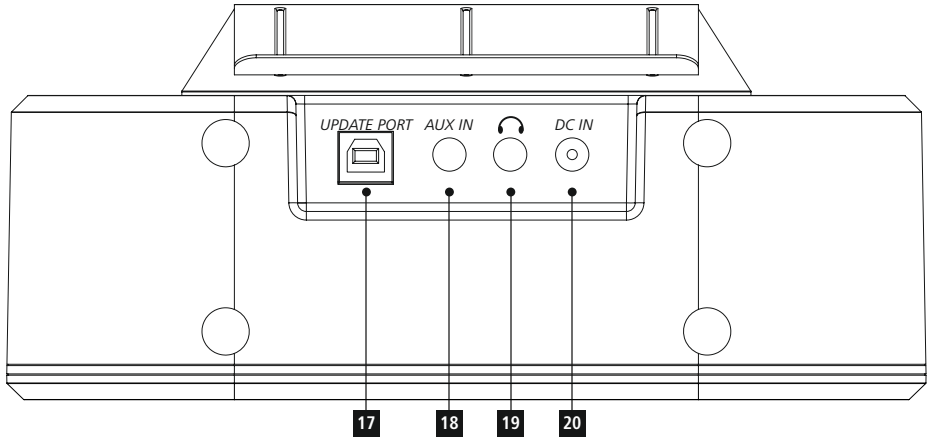
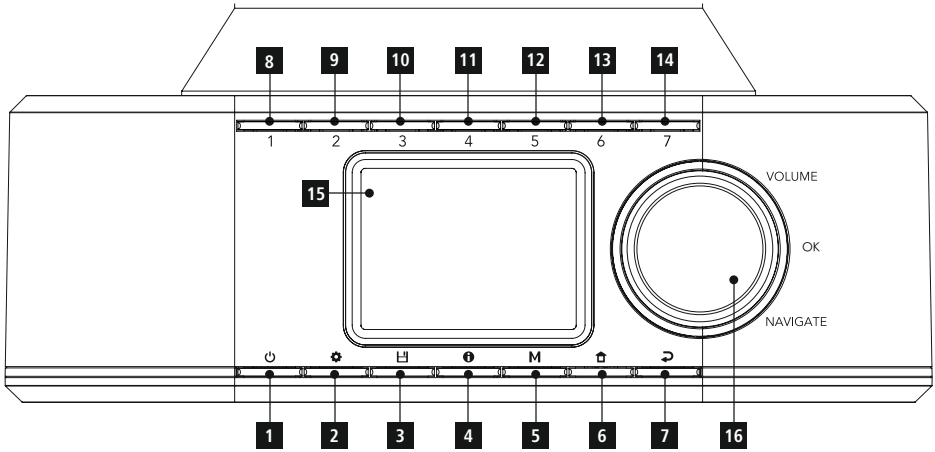
## Internetradio



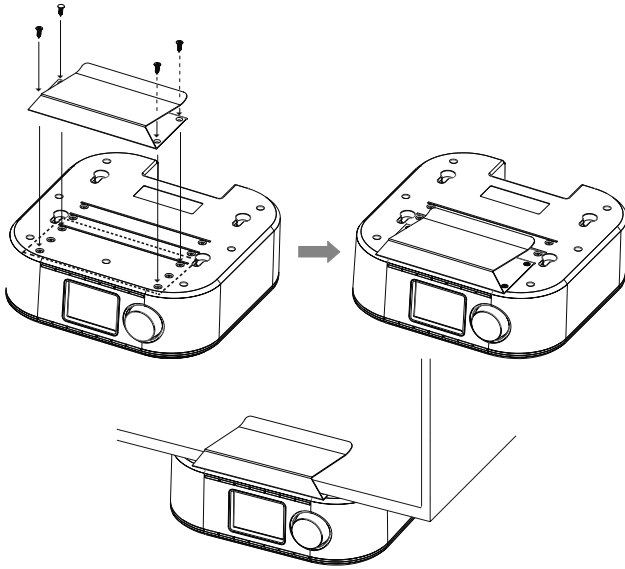
Operating Instructions / Bedienungsanleitung / Mode d'emploi / Instrucciones de uso /  
Руководство по эксплуатации / Istruzioni per l'uso / Gebruiksaanwijzing / Οδηγίες χρήσης / Instrukcja obsługi /  
Használati útmutató / Návod k použití / Návod na použitie / Manual de instruções / Kullanma kılavuzu /  
Manual de utilizare / Bruksanvisning / Käyttöohje / Работна инструкция / Betjeningsvejledning / Manuelt stasjonssøk

Technické údaje					
<b>Rádiový přijímač</b>	DAB –	DAB+ –	FM –	Internet ✓	Spotify ✓
<b>Konektivita</b>	WiFi 2.4GHz (b/g/n)				
<b>Obrazovka</b>	2.4" (6.1 cm) Colour TFT				
<b>Kódování</b>	WEP, WPA, WPA2, WPS				
<b>Reproduktor</b>	3"	5 W RMS			
<b>Materiál ozvučného tělesa</b>	Plast				
<b>Napájení</b>	12 V $\overline{=}$ 1 A switch mode power supply				
<b>Příkon</b>	Provoz	max. 12 W	Připravenost	< 2 W (network standby)	
<b>Přípojky</b>	DC Socket, Aux in, 3.5 mm Earphone Jack, USB (Update port)				
<b>Oblíbené položky</b>	Internet: 30	Spotify: 10			
<b>Formáty</b>	IR: MP3, WMA, ADTS, MPEG-DASH		UPNP: MP3, WMA, v9/ASF, M4A, ADTS, WAV, LPCM, FLAC, ALAC		
<b>UI jazyky</b>	English, German, Danish, Dutch, Finnish, French, Italian, Norwegian, Polish, Portuguese, Spanish, Swedish, Turkish, Czech, Slovak				
<b>Obsah balení</b>	IR350M, Power Supply, Short Manual, flexible mounting clip, mounting plate				

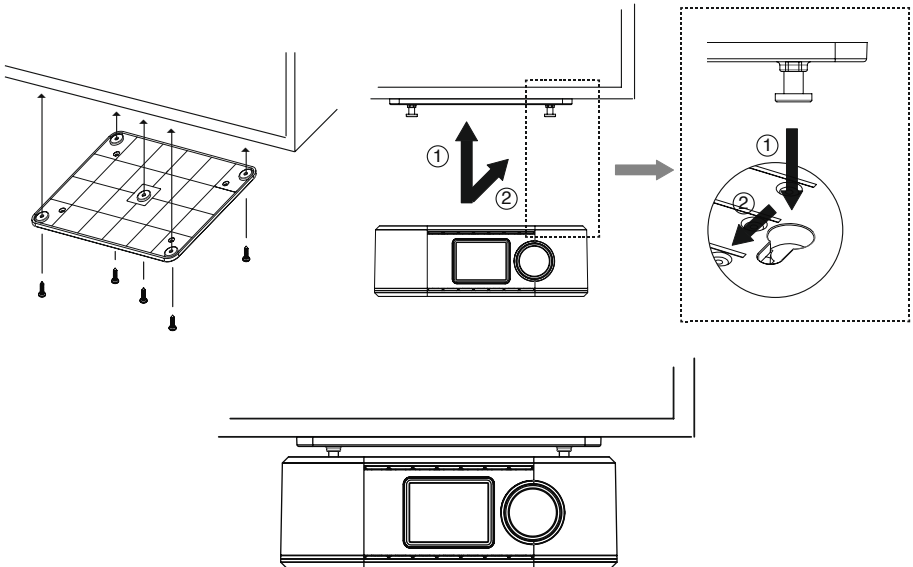
A



**B** Installation with holding clip / Montage mit Halteklammer



**C** Mounting with connector system / Montage mit Stecksystem



---

## Ovládací prvky a indikace zobrazit

A: Rádio Přední strana		
1		Tlačítko [POWER]
2		Tlačítko [MENU]
3		Tlačítko [PRESET]
4		Tlačítko [INFO]
5		Tlačítko [MODE]
6		Tlačítko [HOME]
7		Tlačítko [BACK]
8-14		Tlačítko [PRESET 1-7]
15		Displej
16		[VOLUME] / [ENTER] / [NAVIGATE]

B: Zadní strana		
17	<i>UPDATE PORT</i>	Update port
18	<i>AUX IN</i>	Zdířka AUX-In
19		Zdířka sluchátka
20	<i>DC IN</i>	Síťový přívod

<b>1. Vysvětlení výstražných symbolů a pokynů</b> . . . . .	<b>3</b>	<b>10. Auxiliary Input</b> . . . . .	<b>13</b>
<b>2. Obsah balení</b> . . . . .	<b>3</b>	<b>11. Podřimování</b> . . . . .	<b>14</b>
<b>3. Bezpečnostní pokyny</b> . . . . .	<b>3</b>	<b>12. Budík</b> . . . . .	<b>14</b>
<b>4. Montáž</b> . . . . .	<b>3</b>	12.1 Nastavení . . . . .	14
4.1 Montáž s příchytkou (Svorkové spojení) . . . . .	3	12.2 Aktivace/deaktivace budíku . . . . .	15
4.2 Montáž s nástrčným systémem (Šroubový spoj) . . . . .	3	12.3 Ukončení budíku/Snooze . . . . .	15
<b>5. Obecné pokyny k obsluze</b> . . . . .	<b>3</b>	<b>13. Minutka</b> . . . . .	<b>15</b>
5.1 Navigace a ovládání . . . . .	4	<b>14. Systémová nastavení</b> . . . . .	<b>16</b>
5.2 Zadávání hesel, textů k vyhledávání apod. . . . .	4	14.1 Ekvalizér . . . . .	16
5.3 Dodatečné informace . . . . .	4	14.2 Nastavení internetu . . . . .	16
5.4 Zapnutí/vypnutí/standby . . . . .	4	14.2.1 Síťový asistent – Konfigurace internetového připojení/ průběh vyhledávání . . . . .	16
5.5 Nastavení hlasitosti . . . . .	4	14.2.2 Bezdrátové připojení (WLAN) . . . . .	17
<b>6. Uvedení do provozu</b> . . . . .	<b>5</b>	14.2.3 Manuální konfigurace síťového připojení . . . . .	18
6.1 Připojení WLAN/WiFi (bezdrátová síť) . . . . .	5	14.2.4 Zobrazit nastavení . . . . .	18
6.2 Rádio – připojení a spuštění . . . . .	5	14.2.5 Odstranit síťové profily . . . . .	19
6.3 První nastavení . . . . .	5	14.2.6 Držet spojení se sítí . . . . .	19
6.4 Průvodce nastavením . . . . .	5	14.3 Nastavení času . . . . .	19
<b>7. Hlavní menu/režimy</b> . . . . .	<b>6</b>	14.4 Jazyk . . . . .	20
<b>8. Internetové rádio</b> . . . . .	<b>7</b>	14.5 Tovární nastavení . . . . .	20
8.1 Vyhledávání stanice . . . . .	7	14.6 Aktualizace softwaru . . . . .	20
8.1.1 Vyhledávání podle zemí a regionů . . . . .	7	14.7 Průvodce nastavením . . . . .	21
8.1.2 Vyhledávání podle žánru . . . . .	7	14.8 Informace . . . . .	21
8.1.3 Vyhledávání podle jména . . . . .	8	14.9 Osvětlení pozadí . . . . .	21
8.1.4 Populární stanice . . . . .	8	14.10 AUX: Auto-standby . . . . .	22
8.1.5 Nové stanice . . . . .	8	<b>15. Spotify</b> . . . . .	<b>22</b>
8.1.6 Lokální stanice . . . . .	8	<b>16. UNDOK – vše po ruce</b> . . . . .	<b>23</b>
8.2 Audio RSS . . . . .	9	16.1 Zařízení rádia pro systém multiroom . . . . .	23
8.2.1 Vyhledávání podle zemí . . . . .	9	16.1.1 Obecné informace: . . . . .	23
8.2.2 Vyhledávání podle formátů (témata/kategorie) . . . . .	9	16.1.2 Vytvoření skupiny . . . . .	23
8.2.3 Vyhledávání podle jména . . . . .	9	16.1.3 Zobrazit detaily . . . . .	23
8.3 Naposled poslouchaná stanice . . . . .	9	16.1.4 Přidat klienty do skupiny . . . . .	23
8.4 Oblíbené položky (lokální) . . . . .	10	16.1.5 Zobrazit klienty . . . . .	24
8.4.1 Ukládání oblíbených položek . . . . .	10	16.1.6 Opustit skupinu . . . . .	24
8.4.2 Zobrazení oblíbené položky . . . . .	10	16.1.7 Smazat skupinu . . . . .	24
8.5 Oblíbené položky . . . . .	10	<b>17. Údržba a čištění</b> . . . . .	<b>24</b>
8.5.1 První použití – Registrovat rádio . . . . .	10	<b>18. Vyloučení záruky</b> . . . . .	<b>24</b>
8.5.2 On-line správa oblíbených položek . . . . .	11	<b>19. Servis a podpora</b> . . . . .	<b>24</b>
8.5.3 Zobrazení seznamů oblíbených položek . . . . .	11	<b>20. Pokyny k likvidaci</b> . . . . .	<b>24</b>
8.5.4 Moje přidané rádiové stanice . . . . .	11	<b>21. Prohlášení o shodě</b> . . . . .	<b>24</b>
<b>9. Přehrávač hudby (UPNP, USB)</b> . . . . .	<b>11</b>		
9.1 Přehrávání z počítače (streaming) . . . . .	11		
9.2 Přehrávání ze sítě – Přímý přístup přes rádio . . . . .	12		
9.3 Přehrávání playlistu . . . . .	12		
9.4 Obecné možnosti přehrávání . . . . .	13		
9.5 Zobrazení oblíbené položky . . . . .	13		

Děkujeme, že jste si vybrali výrobek Hama. Přečtěte si, prosím, všechny následující pokyny a Informacermace. Uchovejte tento text pro případné budoucí použití. Pokud výrobek prodáte, předejte tento text novému majiteli.

### 1. Vysvětlení výstražných symbolů a pokynů

#### **Upozornění**

Tento symbol označuje bezpečnostní upozornění, které poukazuje na určitá rizika a nebezpečí.

#### **Poznámka**

Tento symbol označuje dodatečné Informacermace nebo důležité poznámky.

#### **Nebezpečí poranění elektrickým proudem**

Tento symbol upozorňuje na nebezpečí při dotyku neizolovaných částí produktu, které by mohly vést k nebezpečnému napětí o takové síle, že hrozí nebezpečí poranění elektrickým proudem.

### 2. Obsah balení

- internetové rádio "IR350"
- napájecí zdroj
- Stručný návod
- Svorkové spojení
- Šroubový spoj

### 3. Bezpečnostní pokyny

- Výrobek je určen pro použití v soukromých domácnostech.
- Chraňte výrobek před znečištěním, vlhkostí a přehřátím a používejte ho pouze v suchých prostorách.
- Děti by měly být pod dozorem dospělé osoby, aby si s přístrojem nehrály.
- Děti nesmí přístroj používat jako hračku. Čištění a údržbu nesmí provádět děti bez dozoru.
- Zabraňte pádu výrobku a výrobek nevystavujte velkým otřesům.
- Přístroj neprovozujte mimo meze výkonu uvedené v technických údajích.
- Obalový materiál nepatří do rukou dětí, hrozí nebezpečí udušení.
- Obalový materiál likvidujte ihned podle platných místních předpisů o likvidaci.
- Na výrobku neprovádějte žádné změny. Tím zanikají veškeré závazky ze záruky.

#### **Nebezpečí poranění elektrickým proudem**

- Výrobek neotvírejte a v případě poškození již dále nepoužívejte.
- Výrobek nepoužívejte, pokud je adaptér, připojovací kabel nebo síťové vedení poškozeno.
- Do výrobku samovolně nezasahujte a neopravujte ho. Veškeré úkony údržby přenechejte příslušnému odbornému personálu.

### 4. Montáž

#### **Upozornění – místo montáže**

Pro tento účel si zvolte vhodné místo, na kterém není rádio vystaveno zdrojům tepla nebo vlhkosti (ne v blízkosti sporáku / myčky nádobí / umyvadla).

#### 4.1 Montáž s příchytkou (Svorkové spojení)

- Upevněte příchytku pomocí čtyř přiložených šroubů na horní stranu rádia. Můžete si vybrat ze tří montážních pozic. (obr. B)
- Nasuňte rádio pomocí namontovaných příchyttek jednoduše na dno korpusu závěsné skříně. Můžete tak také snadno kdykoliv změnit montážní pozici rádia.
- Zkontrolujte, zda je rádio bezpečně upevněné.

#### 4.2 Montáž s nástrčným systémem (Šroubový spoj)

- Dodanou montážní desku upevněte pomocí všech pěti šroubů do dřeva na spodní stranu závěsné skříně. (C)
- Rádio umístěte na montážní desce tak, aby 4 kolíky čistě zapadly (obr. C, 1 a 2).
- Zkontrolujte, zda je rádio bezpečně upevněné.

### 5. Obecné pokyny k obsluze

#### **Poznámka**

Podrobný popis aplikace UNDOK a celého rozsahu funkcí najdete v našem návodu UNDOK na:



[www.hama.com](http://www.hama.com) -> 00054844, 00054851 -> Downloads



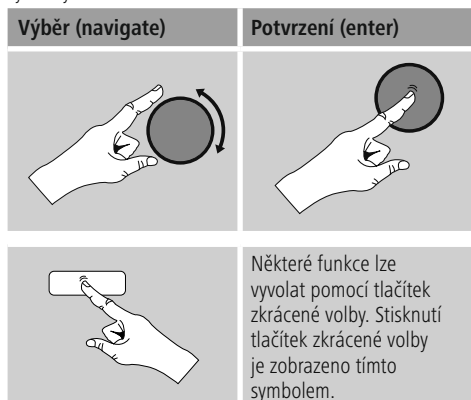
## Pokyny k používání

- Ve výběru různých tlačítek (např. **ANO** nebo **NE**) má zvolené tlačítko světlý podklad.
- V menu, která nabízejí výběr z různých možností (např. ekvalizér, aktualizace atp.), je aktuálně zvolená možnost označena \*.

### 5.1 Navigace a ovládání

- Otočením **[VOLUME/SELECT/NAVIGATE]** vybírejte jednotlivé body menu.
- Stisknutím **[VOLUME/SELECT/NAVIGATE]** výběr potvrďte.

Tento postup je v návodu k obsluze ilustrován následujícími symboly.



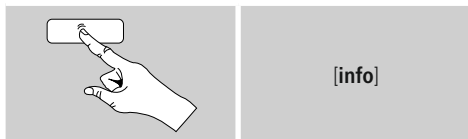
Po stisknutí tlačítka pro rychlou volbu procházejte pomocí **[VOLUME/SELECT/NAVIGATE]** nabízené body menu.

### 5.2 Zadávání hesel, textů k vyhledávání apod.

- Pomocí **[VOLUME/SELECT/NAVIGATE]** vyberte odpovídající čísla a/nebo písmena jednotlivě a každý výběr potvrďte stisknutím **[VOLUME/SELECT/NAVIGATE]**.
- Pro opravu nesprávného zadání vyberte a potvrďte tlačítko —. Poslední zadání se vymaže.
- Pro přerušení zadávání vyberte a potvrďte tlačítko **ABBR.**
- Když je zadání hotové a chcete ho ukončit, potvrďte tlačítkem **OK**.
- Stisknutím tlačítka **[info]** se dostanete přímo k tlačítkům **—/OK/ABBR.**

### 5.3 Dodatečné informace

Stisknutím tlačítka **[Info]** zobrazíte – v závislosti na provozním režimu a na daných stanicích, hudebních souborech atd. – dodatečné informace.



- **Popis**  
Zobrazení rádiové stanice, aktuálního programu, obsahu, témat apod.
- **Žánr / země programu**  
Zobrazí se žánr (hudební styl) a země / spolková země / region stanice.
- **Spolehlivost**
- **Přenosová rychlost**  
Zobrazí se aktuální přijímaná digitální přenosová rychlost poslouchané stanice.
- **Codec**  
Zobrazení postupu kódování k digitalizaci dat a signálů, např. MP3, WMA
- **Vzorkovací frekvence**  
Zobrazení vzorkovací frekvence (sampling/sample rate/sampling frequency), která udává, jak často se audiosignál v určitém čase hlásí.
- **Vyrovňovací paměť přehrávání**  
Síla signálu poslouchané stanice je znázorněna odpovídající délkou čárky.
- **Dnešní datum**
- **Interpret**
- **Album**
- **Složka**
- **Cesta**  
Zobrazení cesty uložení aktuálně přehrávaného souboru.

### 5.4 Zapnutí/vypnutí/standby

- Stiskněte **[ ]** pro zapnutí nebo vypnutí rádia (standby).
- Stiskněte **[ ]** pro zapnutí nebo vypnutí rádia (standby).

### 5.5 Nastavení hlasitosti

Otočením **[VOLUME/ENTER/NAVIGATE]** (9) zvýšíte/snížíte hlasitost.



## 6. Uvedení do provozu

### 6.1 Připojení WLAN/WiFi (bezdrátová síť)

- Ujistěte se, že je router zapnutý a že je aktivní připojení k internetu/síti.
- Aktivujte, pokud jste tak ještě neučinili, připojení WLAN routeru.
- Pokud by se vyskytly otázky týkající se konfigurace routeru, použijte návod k obsluze routeru pro vyhledání chyby/vyřešení problému.
- Přesný návod na konfiguraci spojení WLAN je popsán v odstavci **Bezdrátové připojení**.

### 6.2 Rádio – připojení a spuštění

Síťový kabel připojte ke správně instalované a snadno přístupné zásuvce.

Napájecí díl je vhodný pro napětí sítě 100 – 240 V a lze ho tedy použít v téměř všech elektrických sítích na bázi střídavého proudu. Upozorňujeme, že v zahraničí může být nutný adaptér specifický pro danou zemi.

Odpovídající výběr výrobků naleznete na [www.hama.com](http://www.hama.com).

#### **Poznámka**

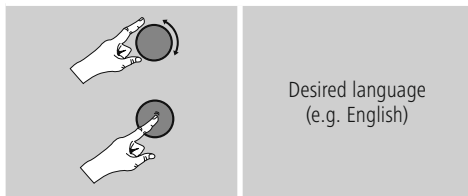
- Výrobek provozujte připojený ke schválené zásuvce.
- U vícenásobných zásuvek dbejte na to, aby připojené spotřebiče nepřekročily přípustnou celkovou spotřebu energie.
- Zásuvka musí být vždy lehce dosažitelná.
- Vypojte produkt ze sítě, pokud ho delší dobu nepoužíváte.

Jakmile produkt zapojíte do zásuvky, proběhne inicializace. Rádio se spustí.

S prvním nastavením rádia vám pomůže **Průvodce nastavením (6.3)**.

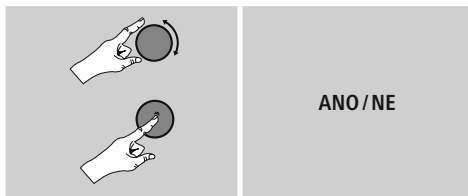
### 6.3 První nastavení

Při prvním uvedení do provozu se zobrazí seznam jazyků menu k výběru. Pro nastavení požadovaného jazyka postupujte následovně:



### 6.4 Průvodce nastavením

Po nastavení jazyka můžete první nastavení pomocí průvodce nastavením spustit (**ANO**) / přeskóčit (**NE**):



#### **Poznámka – Start s pomocí průvodce nastavením nebo bez něj**

- Pro jednoduché a rychlé první uvedení do provozu (nastavení času a data, zřízení internetového připojení atd.) doporučujeme start s pomocí průvodce nastavením (**ANO**).
- Pokud přesto chcete přeskóčit první nastavení pomocí průvodce nastavením, zvolte **NE**. Všechna nastavení, která provedete pomocí průvodce nastavením, můžete později jednotlivě měnit prostřednictvím systémových nastavení. Alternativně je možné kdykoliv znovu provést nastavení pomocí průvodce nastavením.
- Následně zvolte **ANO** nebo **NE**, aby při následujícím spuštění rádia průvodce nastavením proběhl automaticky, nebo aby neproběhl. Nacházíte se v hlavním menu.



## Datum/čas

- **12/24hodinový formát**
- **Automatická aktualizace**

- **Aktualizace po internetu**

Při výběru této možnosti se čas a datum nastaví automaticky přes internetové připojení. Vyberte navíc časové pásmo vašeho stanoviště a – pokud si přejete (**ZAP**) – seřízení letního/zimního času.

- **Žádná aktualizace**

Čas a datum (**DD-MM-RRRR**) je nutné nastavit ručně, protože nedochází k automatickému seřízení.

## Držet spojení se sítí

U tohoto nastavení se jedná o funkci rádia, která šetří energii. Je-li tato funkce deaktivována (**NE #**) síťový modul se vypne, když rádio aktivně nevyužívá žádné síťové připojení (např. v režimu standby). Tak nelze po vypnutí získat do rádia přístup přes počítač, smartphone nebo tablet.

Pokud využíváte streaming nebo ovládání prostřednictvím aplikace, je třeba tento bod menu aktivovat (**ANO #**). Standardně je tato funkce deaktivovaná.

## Síťový asistent – Konfigurace internetového připojení

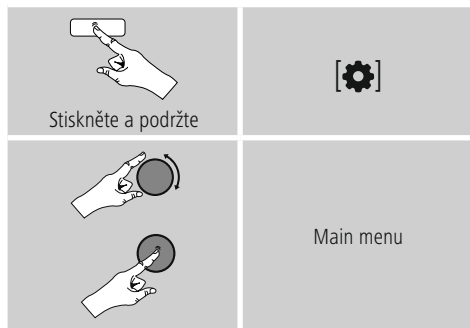
**i** **Poznámka – Odkaz na jiné místo v návodu k obsluze**

Z důvodů velkého rozsahu této kapitoly se řiďte podle údajů v bodě **13.2.1. Síťový asistent – Konfigurace internetového připojení**.

Když ukončíte síťového asistenta, ukončí se také průvodce nastavením. Na displeji se zobrazí odpovídající upozornění. Ukončení potvrďte stisknutím [**VOLUME/SELECT/ NAVIGATE**] pro přechod do hlavního menu

## 7. Hlavní menu/režimy

Do hlavního menu se dostanete takto:



Hlavní menu obsahuje různé provozní režimy a další přímé přístupy, které jsou vysvětleny zvlášť v následujících kapitolách:

7. **Internetové rádio**
8. **Přehrávač hudby**
9. **Auxiliary Input**
10. **Podřimování**
11. **Budík**
12. **Minutka**
13. **Systémová nastavení**


Jednotlivé provozní režimy je možné zvolit i opakovaným stisknutím tlačítka [**Ⓞ**]/ [**M**].

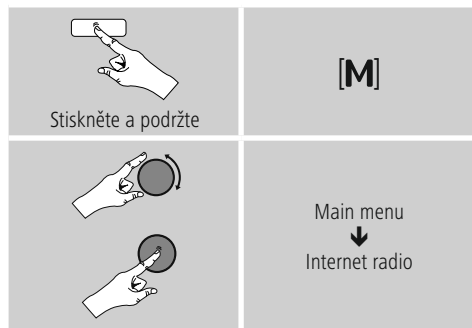


## 8. Internetové rádio

### Poznámka

\* Změna poskytovatele je možná z důvodů zajištění rozsahu funkcí a výkonnosti produktu.

Přes hlavní menu nebo opakovaným stisknutím tlačítka [  ]/ [M] – aktivujte provozní režim **Internetové rádio** (Internet Radio) na rádiu:



### 8.1 Vyhledávání stanice

Rádio nabízí různé možnosti vyhledávání požadovaných rádiových stanic.

- Pohybuje se v jednotlivých vyhledávacích funkcích a jejich možnostech pomocí [ENTER/NAVIGATE].
- Jakmile naleznete požadovanou stanici, potvrďte výběr stisknutím [ENTER/NAVIGATE]. Rádio stanici zobrazí.

### 8.1.1 Vyhledávání podle zemí a regionů

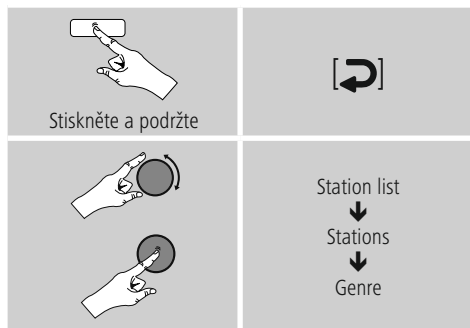
Při vyhledávání stanic z určitých kontinentů, zemí a regionů postupujte následujícím způsobem:



Po vymezení země/regionu vyberte stanici ze všech stanic nebo je třídte podle žánrů.

### 8.1.2 Vyhledávání podle žánru

Pro vyhledávání stanic podle určitého hudebního stylu nebo podle témat postupujte následujícím způsobem:

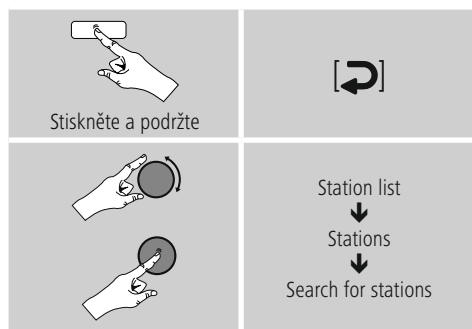


Po vymezení žánru vyberte stanici – ze všech nebo z předvolených stanic – nebo je třídte podle zemí.



### 8.1.3 Vyhledávání podle jména

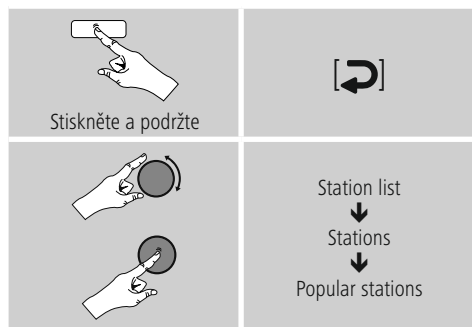
Když znáte jméno požadované stanice, můžete ji hledat cíleně podle něj:



Zadejte do vyhledávací masky celé jméno stanice nebo jeho část a potvrďte tlačítkem **OK**, vyhledávání se spustí. Dostanete seznam všech stanic, jejichž jméno obsahuje vyhledávaný text.

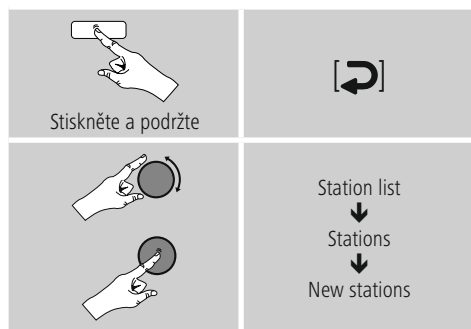
### 8.1.4 Populární stanice

Výběr nejoblíbenějších stanic získáte následujícím způsobem:



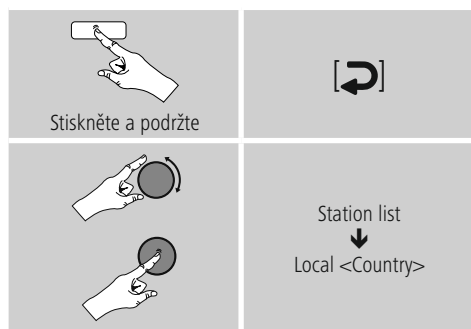
### 8.1.5 Nové stanice

Stanice, které byly nově přidány do databáze, naleznete následujícím způsobem:



### 8.1.6 Lokální stanice

Pro cílené vyhledávání stanic ve vaší zemi (aktuální stanoviště rádia) postupujte následujícím způsobem:



#### **Poznámka**

Zástupný titulok <Country> bude nahrazen příslušným jménem aktuální země.

V rámci tohoto lokálního vymezení můžete dodatečně filtrovat podle žánrů nebo vybrat stanici ze všech stanic nebo z předvolených stanic.

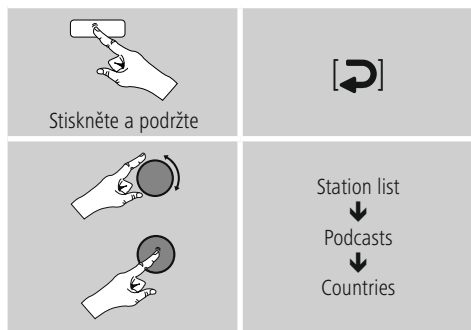


## 8.2 Audio RSS

Audio RSS jsou příspěvky k různým tématům, které si lze stáhnout, patří sem například talkshow, zprávy a mnoho dalšího. Audio RSS je možné stáhnout z internetu. Zpravidla je zde k dispozici přibližně 10.000 příspěvků. Podobně jako u stanic nabízí rádio možnost filtrování z tohoto množství audio RSS nebo vyhledávání vhodného výsledku v celé databázi.

### 8.2.1 Vyhledávání podle zemí

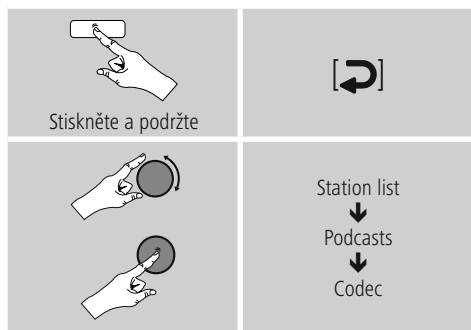
Při vyhledávání audio RSS z určitých kontinentů, zemí a regionů postupujte následujícím způsobem:



Po vymezení zemí/regionu vyberte audio RSS ze všech stanic nebo je třidejte podle žánrů.

### 8.2.2 Vyhledávání podle formátů (témata/kategorie)

Pro vyhledávání audio RSS podle určitého hudebního stylu nebo podle témat postupujte následujícím způsobem:



## 8.2.3 Vyhledávání podle jména

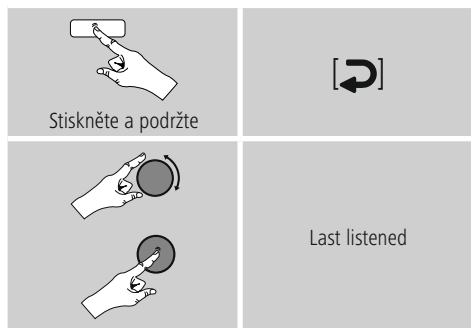
Když znáte jméno požadované audio RSS, můžete ji hledat cíleně podle něj:



Zadejte do vyhledávací masky celé jméno audio RSS nebo jeho část a potvrďte tlačítkem **OK**, vyhledávání se spustí. Dostanete seznam všech audio RSS, jejichž jméno obsahuje vyhledávaný text.

## 8.3 Naposled poslouchaná stanice


Rádio ukládá naposledy poslouchanou stanicí a audio RSS do zvláštního seznamu. Pro zobrazení tohoto seznamu postupujte následujícím způsobem:



## 8.4 Oblíbené položky (lokální)

Svoje oblíbené stanice můžete ukládat na 30 místech pro oblíbené položky, abyste k nim měli přímý a rychlý přístup.

### 8.4.1 Ukládání oblíbených položek

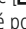
- Naladíte stanici, kterou chcete uložit na místo pro oblíbené položky.
- Jakmile stanice začne hrát, stiskněte a podržte tlačítko  na přední straně rádia.



Po cca dvou sekundách se otevře přehledové okno s místy pro ukládání oblíbených položek.

- Otočením **[ENTER/NAVIGATE]** můžete procházet místa pro uložení oblíbených položek (1 až 30).
- Stiskněte **[ENTER/NAVIGATE]** pro uložení stanice na požadované místo pro oblíbené položky.

### 8.4.2 Zobrazení oblíbené položky

Stiskněte  pro otevření přehledového okna s místy pro oblíbené položky.



Pomocí **[ENTER/NAVIGATE]** vyberte oblíbenou položku.

#### Poznámka

Oblíbené položky nelze mazat.

Pokud je všech 30 míst pro oblíbené položky obsazeno a vy chcete uložit další stanici jako oblíbenou, vyberte již obsazené místo pro oblíbené položky. Na toto místo se přepíše nová stanice.

## 8.5 Oblíbené položky

(airable – <http://www.wifiradio-frontier.com>)

Vedle lokálních míst pro uložení oblíbených položek si můžete navíc vytvořit vlastní seznamy oblíbených položek.

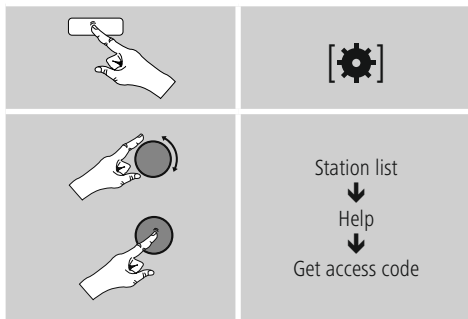
### 8.5.1 První použití – Registrovat rádio

Chcete-li tuto funkci využívat, musíte se registrovat na portálu [www.wifiradio-frontier.com](http://www.wifiradio-frontier.com). Za tímto účelem potřebujete platnou e-mailovou adresu a přístupový kód, který rádio vygeneruje.

#### Poznámka

- Při registraci nedochází ke shromažďování osobních dat.
- Registrace nepředstavuje žádné další náklady. Tato nabídka je zcela zdarma.
- Po registraci můžete vybírat z přibližně 20.000 stanic a 10.000 audio RSS a všechny je spravovat v seznamech oblíbených položek

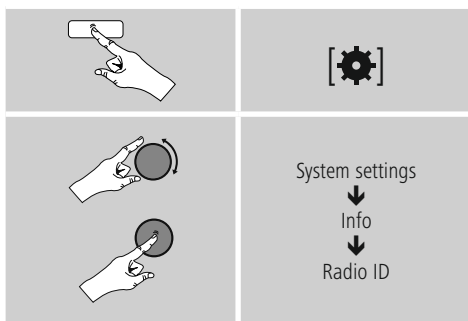
### Zobrazení přístupového kódu:



#### Poznámka

Upozorňujeme, že přístupový kód lze použít pouze jednou. Pokud se při registraci vyskytnou problémy, obraťte se prosím na zákaznický servis.

- Při registraci se naváže ID rádia na vaši e-mailovou adresu a uloží se ve webovém rozhraní.
- Pokud je registrováno více rádií a vy chcete uložené ID rádia uvolnit/smazat nebo ho přizpůsobit, najdete ID rádia na vašem rádiu následujícím způsobem:



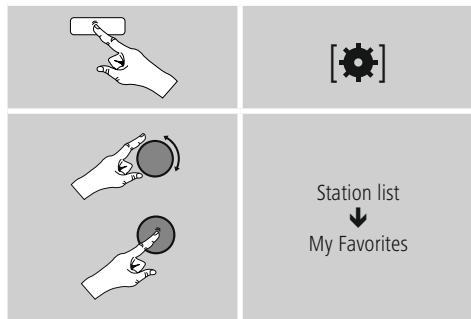
## 8.5.2 On-line správa oblíbených položek

(airable – <http://www.wifiradio-frontier.com>)

Po registraci na portálu můžete prohledávat databázi pomocí četných filtrů, na zkoušku poslouchat stanice a vytvářet vlastní seznamy oblíbených položek ze zde zobrazených stanic, které se během sekund synchronizují s vaším rádiem.

## 8.5.3 Zobrazení seznamů oblíbených položek

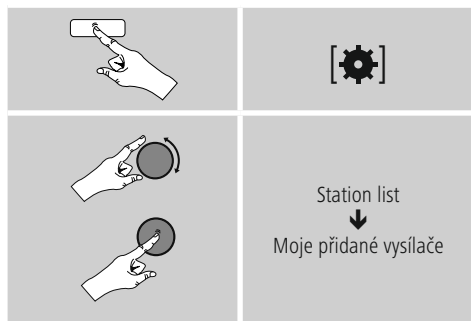
Pro zobrazení seznamů oblíbených položek na rádiu postupujte následujícím způsobem:



## 8.5.4 Moje přidáné rádiové stanice

Pokud požadovaná stanice ještě není k dispozici, můžete ji na portálu ručně přidat (dostupné pouze na vašem přístroji) nebo navrhnout stanici na přijetí do databáze (doporučit stanici).

- K tomu budete potřebovat webovou adresu streamu, kterou lze často nalézt na webových stránkách stanice.
- Pro zobrazení ručně přidáné stanice na rádiu postupujte následujícím způsobem:

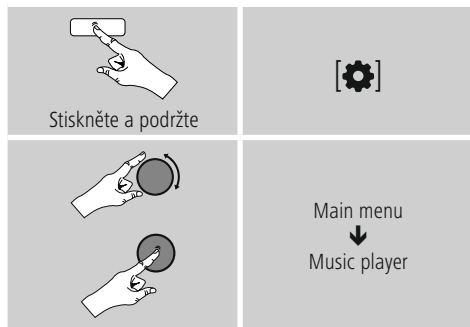


Databáze se neustále rozšiřuje a upravuje. Přesto vás prosíme o pochopení, že při integraci nových stanic může dojít ke zpoždění a některé stanice mohou být i odmítnuty.

## 9. Přehrávač hudby (UPNP, USB)

Tento provozní režim umožňuje přehrávání MP3, WMA nebo FLAC souborů, které jsou uloženy na PC, datovém nosiči nebo na lokální síti.

Přes hlavní menu nebo opakovaným stisknutím tlačítka [⊕]/[M] – aktivujete provozní režim přehrávače hudby na rádiu:



## 9.1 Přehrávání z počítače (streaming)

Rádio můžete ovládat přes počítač a streamovat hudbu z počítače do rádia.

Dále je tento postup vysvětlen pro počítač s operačním systémem Windows 8. Pokud používáte jiný systém nebo máte jiné dotazy, obraťte se na naši podporu.

### Předpoklady:

- Rádio i počítač musejí být ve stejné síti.
- Rádio musí mít od počítače povolení jako přehrávací zařízení.

Postupujte následujícím způsobem:

→ **Systémové ovládání** → **Síť a internet** → **Zobrazit síťový počítač a zařízení**

Zde by mělo být rádio na seznamu.

- Klikněte pravým tlačítkem myši na ikonu nebo na označení zařízení rádia a vyberte povolit streaming do tohoto zařízení.
- Klikněte znovu pravým tlačítkem myši na ikonu nebo na označení zařízení rádia a vyberte Zobrazit webovou stránku zařízení pro změnu označení zařízení (Friendly Name).
- Otevře se nové okno prohlížeče. Zde můžete provést změny podle vašich potřeb.



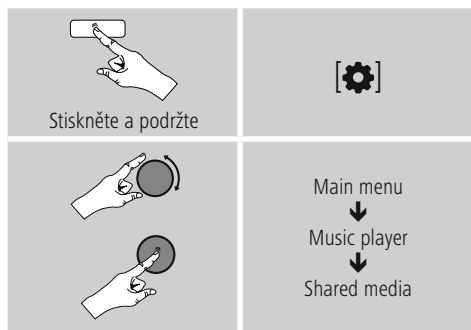
## Použití:

- Rádio má přístup jen na volné adresáře počítače a vy můžete posílat audio soubory do zařízení k přehrání (streamovat).
- Standardně je volný adresář s hudbou ve vlastní knihovně.
- Spravujte a vytvářejte další uvolnění přes Explorer nebo Windows Media Player.
- Klikněte pravým tlačítkem myši na požadovaný hudební soubor a vyberte Play To a označení zařízení rádia.
- Rádio spustí přehrávání hudebního souboru.

## 9.2 Přehrávání ze sítě – Přímý přístup přes rádio

Pro přístup z rádia na stávající síťová uvolnění postupujte následujícím způsobem:

Přes hlavní menu nebo opakovaným stisknutím tlačítka [O]/[M] – aktivujte provozní režim přehrávač hudby na rádiu:



- Vyberte odpovídající zařízení (domácí server, počítač atd.) a stisknutím [ENTER/NAVIGATE] otevřete v nich obsažená uvolnění.

Máte možnost hledat soubory, otevřít seznam přehrávání nebo prohledat celá uvolnění hudby. Chcete-li prohledávat celé přehrávání hudby, máte k dispozici ještě další vyhledávací a třídící funkce (album, interpret, žánr, složka atd.) pro rychlejší přístup k požadovanému souboru.

### Poznámka

Mnoho vyhledávacích a filtrovacích možností lze využít jen tehdy, když došlo k úpravě tagů ID3 a dalších informací o souborech na zdrojovém přístroji nebo v audio souboru.

## Odstranit server:

Pro zrušení dosud kontaktovaných serverů stiskněte [enter/navigate] .

Společná média se vymažou, když potvrdíte dotaz tlačítkem **ANO**.

## 9.3 Přehrávání playlistu

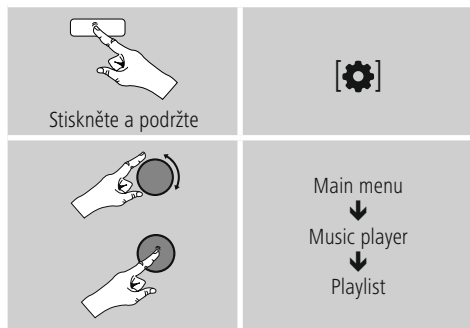
Playlist můžete vytvořit lokálně na rádiu, v tomto playlistu uložíte soubory ze síťových uvolnění nebo připojených datových nosičů.

- Vyberte soubor, který chcete přidat do playlistu (pod **Společná média/ Přehrát obsah USB**).
- Stiskněte a přidržte [enter/navigate] na cca 3 sekundy, dokud se na displeji nezobrazí Přidáno na playlist.

### Poznámka

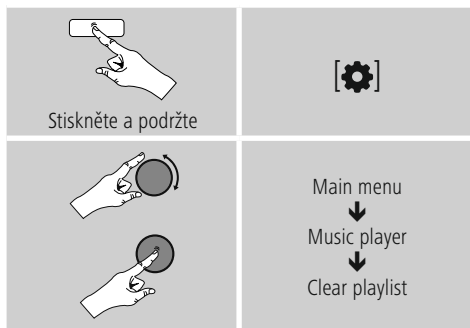
Můžete používat i playlisty, které byly vytvořeny na počítači s Windows (WPL = Windows-Play-List). K tomu se hodí například Windows Media Player.

- Následujícím způsobem se dostanete přímo k playlistu:



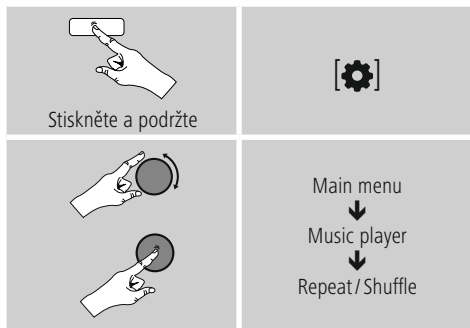
- Pro odstranění jednotlivých souborů z playlistu vyberte požadovaný soubor a stiskněte a přidržte [enter/navigate] po dobu cca 3 sekund.
- Potvrdte dotaz Vymazat z mého playlistu tlačítkem **ANO** pro odstranění souboru z playlistu.

- Pro smazání celého playlistu postupujte následujícím způsobem:



#### 9.4 Obecné možnosti přehrávání

Tyto možnosti přehrávání, které jsou platné pro všechny možnosti přehrávání na přehrávači hudby, naleznete na:



#### Opakovat: Zap./opakovat: Vyp.

Pro změnu této funkce (**zap./vyp.**) stiskněte opakovaně **[enter/navigate]**.

Při Opakovat: **Zap.** bude opakovaně přehrávána aktuální skladba.

#### Náhodné přehrávání: Zap./náhodné přehrávání: Vyp.

Pro změnu této funkce (**zap./vyp.**) stiskněte opakovaně **[enter/navigate]**.

Při Náhodné přehrávání: **Zap.** se přehrají všechny skladby v náhodném pořadí.

#### 9.5 Zobrazení oblíbené položky

Stiskněte **[H]** pro otevření přehledového okna s místy pro oblíbené položky.



Pomocí **[enter/navigate]** vyberte oblíbenou položku.

#### Poznámka

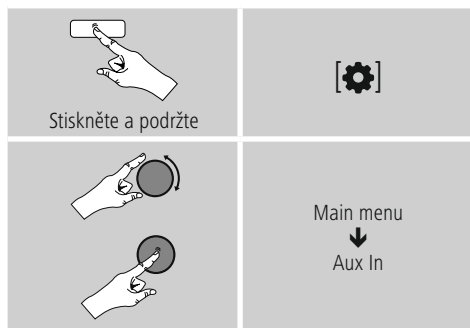
Oblíbené položky nelze mazat.

Pokud je všech 30 míst pro oblíbené položky obsazeno a vy chcete uložit další stanici jako oblíbenou, vyberte již obsazené místo pro oblíbené položky. Na toto místo se přepíše nová stanice.

#### 10. Auxiliary Input

Přes analogový audio vstup (zástrčka AUX IN) můžete připojovat mobilní koncová zařízení (např. smartphony, tablety PC, MP3 přehrávače atd.) do rádia a přehrávat přes něj audio soubory.

- Přes hlavní menu nebo opakovaným stisknutím tlačítka **[M]** / **[M]** aktivujete provozní režim **Auxiliary Input (Aux in)** na rádiu:



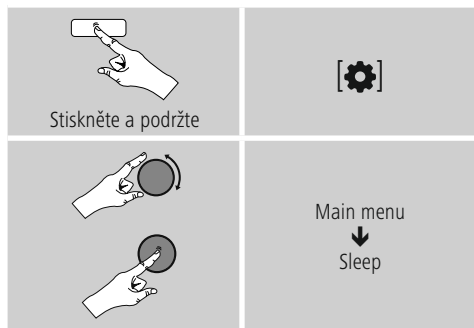
- Připojte mobilní koncové zařízení do audio vstupu (zástrčka **AUX IN**) rádia pomocí audiokabelu 3,5 mm (Jack kabel).
- Spusťte a ovládejte přehrávání audia přes připojené koncové zařízení.



## 11. Podřimování

Rádio má funkci časovače, která zařízení po uplynutí určité stanovené doby přepne do režimu standby.

- Alternativně nastavíte časový interval v hlavním menu pomocí [**enter/navigate**]:



- Jakmile uplyne nastavený časový interval, vypne se rádio do režimu standby.
- Stiskněte [**Φ**]/ [**M**], pro nové zapnutí rádia.

### **i** Poznámka

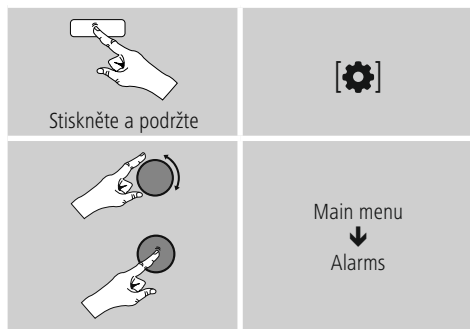
Osvícení pozadí během aktivní funkce časovače (Podřimování) je možné nastavit zvlášť, např. tmavší, než za normálního provozu (viz **13.9**).

### Osvícení pozadí

## 12. Budík

Rádio má k dispozici dva individuálně nastavitelné časy buzení.

### 12.1 Nastavení



- Budík 1 a budík 2 jsou identicky konfigurované a umožňují uložení dvou odlišných časů buzení. Zvolte budík 1 nebo 2 a nastavte následující podrobnosti pomocí [**enter/navigate**]:

#### Režim:

Vyberte, kdy chcete budík aktivovat:

→ Vyp. – Denně – Jednou – Pracovní dny – Víkend

#### Datum a čas:

Při výběru Jednou zadejte datum a čas pro jednorázový budík.

#### Hodinový čas:

Nejprve zvolte hodiny, a potom minuty času buzení.

#### Režim:

Určete, chcete-li se nechat vzbudit signálem (**bzučák**) nebo **Internetovým rádiem**.

#### Program:

Při výběru internetového rádia uveďte, která stanice/ audio RSS vás má vzbudit. Můžete si vybrat ze 30 míst pro uložení oblíbených položek nebo Naposled poslouchaná stanice.

## Hlasitost:

Vyberte hlasitost, která vás má vzbudit. Díky tomuto nastavení je nepodstatné, jak hlasitě hrálo rádio naposledy.

## Uložit:

Potvrďte toto tlačítko pro ukončení nastavení budíku.

### Poznámka

- Při použití **Internetového rádia** jako buzení je důležité, aby bylo v době buzení k dispozici stabilní internetové připojení. Pokud tomu tak nebude, přepne se budík na signál (**bzučák**) jako tón buzení.
- Doporučujeme povolit automatické časové aktualizace. Tím zaručíte, že i po vytažení z elektrické sítě (např. při výpadku elektřiny) dojde k nové aktualizaci času

### Upozornění - Budík / Multiroom

- Při používání a nastavení funkce buzení zohledněte skutečnost, že zařízení patří ke skupině Multiroom automaticky tuto skupinu opouští ve chvíli, kdy se spustí alarm.
- Toto nastavení zabraňuje tomu, aby se alarm spouštěl na všech zařízeních patřících do dané skupiny.
- Dotčené zařízení se po skončení alarmu nevrátí do dané skupiny automaticky, je třeba ho do skupiny opět přidat manuálně.

## 12.2 Aktivace/deaktivace budíku

- Aktivujte budík tak, že potvrdíte nastavení pomocí Uložit.
- Deaktivujte budík tak, že přepnete Režim: na **Vyp.**

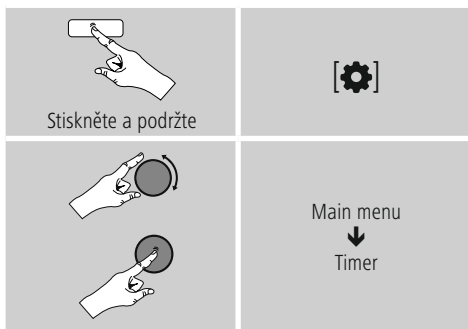
## 12.3 Ukončení budíku/Snooze

- Když se budík spustí, stiskněte **[☺]/ [M]** pro vypnutí budíku.
- Budík se vypne na dobu zvoleného časového intervalu (5/10/15/30/60 minut) a poté se ještě jednou spustí.
- Pokud budík nevypnete, přepne se rádio po jedné hodině automaticky do režimu standby.
- Přidržte tlačítko **[☺]/ [M]** na cca 3 s pro úplné vypnutí budíku.

## 13. Minutka

Rádio má k dispozici minutku, která po uplynutí přednastaveného intervalu spustí alarm.

- Stiskněte **[\*]**, vyberte Minutka v hlavním menu a potvrďte výběr stisknutím **[ENTER/NAVIGATE]**.



Otáčením **[ENTER/NAVIGATE]** vyberte požadovaný čas pro odpočítávání (0-99 min).

- Stiskněte **[ENTER/NAVIGATE]** pro zobrazení zbývajících času odpočtu.
- Stiskněte **[POWER]** nebo **[BACK]** pro vypnutí tónu alarmu, který se spustí po uplynutí nastaveného časového intervalu. Jinak se alarm automaticky ukončí po 30 minutách.
- Nastavte časový interval 0 minut, tak minutku deaktivujete.



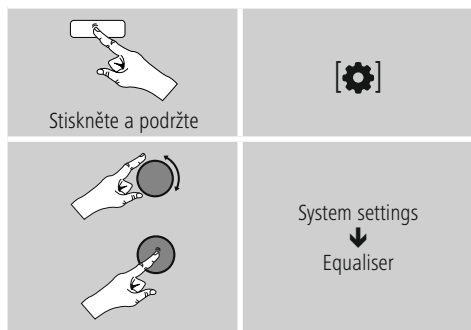
## 14. Systémová nastavení

V systémových nastaveních můžete provést všechna nastavení a vyvolávat důležité informace prostřednictvím rádia.

### 14.1 Ekvalizér

Pomocí ekvalizéru můžete přizpůsobit zvukový obraz rádia nastavením intenzity basů a výšek podle vlastního přání. Můžete přitom vybírat z předem konfigurovaných profilů (upravených pro různé žánry) nebo si vytvořit vlastní profil.

- Pro nastavení ekvalizéru postupujte následujícím způsobem:



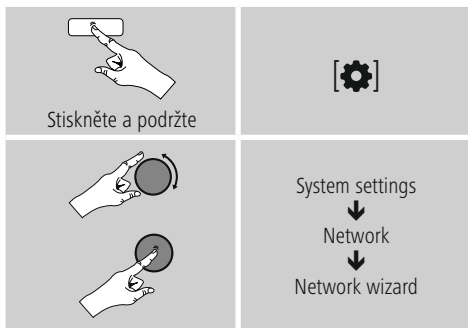
- Vyberte pomocí [enter/navigate] jeden z předem konfigurovaných profilů.
- Pro založení vlastního profilu ekvalizéru vyberte možnost **Moje nastavení EQ**.
- Dostanete se k nastavením Basy, Výšky a Hlasitosti (Zesílení hlasitosti).
- Pro změnu hodnoty stiskněte [enter/navigate] na odpovídajícím výběru a změňte hodnoty otáčením [enter/navigate] doleva nebo doprava. Pokud během nastavení probíhá přehrávání, můžete změny zvuku slyšet přímo.
- Potvrďte nastavení dalším stisknutím [enter/navigate].
- Jakmile provedete všechna nastavení, stiskněte [↔] na rádiu a potvrďte uložení nastavení stisknutím [ENTER/NAVIGATE].
- Pro použití nově vytvořeného profilu zvolte možnost **Moje EQ**.

## 14.2 Nastavení internetu

### 14.2.1 Síťový asistent – Konfigurace internetového připojení/ průběh vyhledávání

Síťový asistent vám pomůže při připojování rádia na internet. Máte přitom na výběr mezi kabelovým připojením LAN a bezdrátovým připojením, které se vytváří přes WLAN/wi-fi. Další metody konfigurace a podrobné informace naleznete dále.

- Pro vyvolání Síťového asistenta postupujte následujícím způsobem:



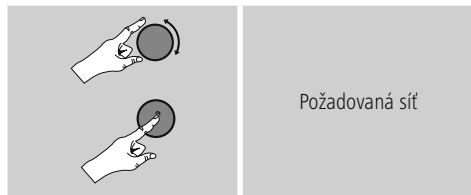
- Rádio spustí při vyvolání asistenta vyhledávání dostupných připojení WLAN (wi-fi) a tyto sítě zobrazí.
- Otočením [enter/navigate] můžete procházet nalezené sítě. Na konci seznamu můžete znovu spustit vyhledávání ([Nové vyhledávání]), vybrat kabelové připojení ([Kabel]) nebo připojení nastavit ručně ([Manuální konfigurace]).
- Pokud není nalezena požadovaná síť, nebo když se nezobrazí SSID (Service Set Identification – označení sítě), je tato síť pravděpodobně skrytá nebo není v dosahu. V takovém případě vyzkoušejte manuální konfiguraci..

## 14.2.2 Bezdrátové připojení (WLAN)

Podle sítě máte na výběr různé možnosti pro vytvoření připojení do sítě.

Sítě, které podporují spojení WPS (Wi-Fi Protected Setup), jsou v seznamu označeny před nimi stojícím označením [WPS].

U ostatních připojení se jedná o otevřenou síť nebo o připojení chráněná postupem PSK = Pre-Shared-Key (předem dohodnutý klíč).



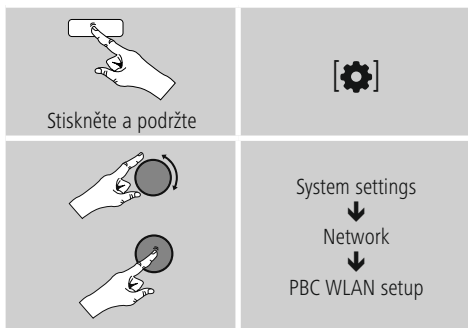
### WPS/PSK/otevřeně připojení

Připojení WPS umožňuje jednoduché a přesto chráněné připojení rádia do sítě. Přitom jsou k dispozici dvě možnosti. Vytvoření spojení pomocí PBC = Push-Button-Configuration (konfigurace stisknutím tlačítka) nebo postup chráněný PIN, při kterém vás webová rozhraní vašeho routeru vyzve k zadání náhodně generované řady čísel.

### Zřízení PBC

- Vyberte požadovanou síť. (označená přednastaveným označením [WPS])
- Vyberte následně v menu WPS možnost **Push Button** a výběr potvrďte stisknutím [enter/navigate].
- Stiskněte tlačítko WPS na vašem routeru nebo na aktuálním AP. Často je možné to provést také přes příslušné webové rozhraní.
- Přesný postup najdete v návodu k obsluze routeru/AP.
- Poté co se postup zavede i do routeru/AP, mělo by se rádio spojit s přístupem a síťové připojení by mělo být k dispozici.

- Alternativně je možné vyvolat zřízení přes PBC i v nastaveních internetu na rádiu:



### Zřízení přes PIN

- Vyberte požadovanou síť. (označená přednastaveným označením [WPS])
- Vyberte následně v menu WPS možnost **PIN** a výběr potvrďte stisknutím [enter/navigate].
- Rádio vygeneruje 8místný kód, který je třeba zaneš do webového rozhraní nebo uživatelského rozhraní routeru nebo AP.
- Další informace o konfiguraci routeru/AP naleznete v příslušné příručce.

### Přeskočit WPS/Pre-Shared-Key (PSK) konfigurace

- Vyberte záznam Přeskočit WPS a dostanete se k zadání klíče.
- U sítí bez podpory WPS se k tomuto zadání dostanete přímo.
- Zadejte do zadávací masky úplný klíč a potvrďte tlačítko **OK**.
- Je-li zadání správné, spojí se rádio s přístupovým bodem a vytvoří internetové/síťové připojení.

### Poznámka

- Často je Pre-Shared-Key (klíč) umístěn na zadní straně routeru/AP.
- Při zadávání klíče dodržujte psaní velkých/malých písmen.



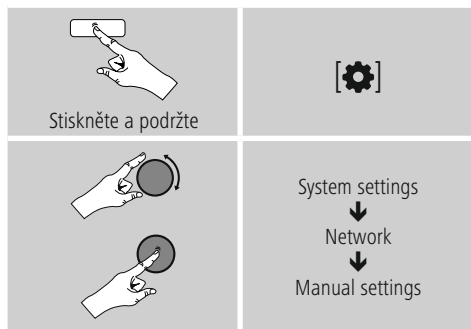
## Otevřená síť/nechráněná síť

### Poznámka

- Doporučujeme neprovádět nezabezpečené připojení, abyste ochránili svou síť proti cizím zásahům.
- Pokud nemá požadovaná síť žádné zabezpečení, stačí vybrat síť ze seznamu a potvrdit. Rádio se ihned spojí s přístupovým bodem.

### 14.2.3 Manuální konfigurace síťového připojení

- K manuálnímu zřízení síťového připojení postupujte následujícím způsobem:



### Manuální konfigurace bezdrátová (WLAN) – DHCP aktivní

- Vyberte možnost **Bezdrátové**.
- Vyberte možnost **DHCP aktivní**.
- Zadejte do zadávací masky úplné SSID (označení sítě) a potvrďte tlačítko **OK**.
- Nyní vyberte odpovídající metodu zabezpečení sítě. Naleznete ji v konfiguraci routeru/AP.
- Podle zvoleného klíčování musíte následně zadat klíč sítě, než se vytvoří připojení.

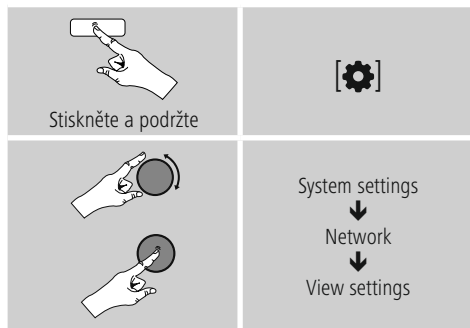
### Manuální konfigurace bezdrátová (WLAN) – DHCP neaktivní

Tato metoda odpovídá konfiguraci s aktivním serverem, DHCP (**Manuální konfigurace bezdrátová (WLAN) – DHCP aktivní**), avšak musíte navíc zadat informace o síti, jako IP adresu, masku podsítě, Gateway adresu a DNS (primární a sekundární).

Tyto informace naleznete ve webovém rozhraní routeru/AP nebo je získáte od správce sítě. Jakmile jsou všechny informace správně vloženy, potvrďte zadání. Rádio se následně pokusí vytvořit spojení.

### 14.2.4 Zobrazit nastavení

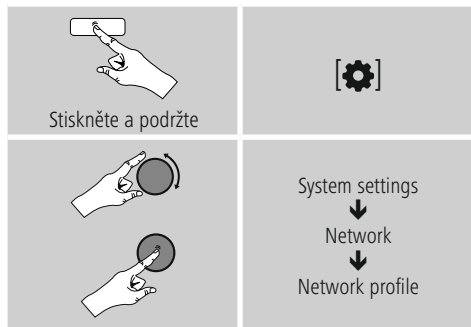
Zde naleznete nejdůležitější informace o všech síťových připojeních, která rádio v danou chvíli využívá, nebo která byla vytvořena, např.: MAC adresa, region WLAN, DHCP aktivní/neaktivní, SSID, IP adresa, maska podsítě, Gateway adresa, DNS (primární/sekundární) atd.



### 14.2.5 Odstranit síťové profily

Rádio automaticky ukládá všechna úspěšná připojení do sítě (profily). Tak se může rádio při nových pokusech o připojení, např. po přerušení napájení elektrickou energií, přihlásit do jedné z těchto sítí, aniž byste museli znovu zadávat přístupové údaje.

- Pro odstranění jednotlivých síťových profilů postupujte následujícím způsobem:



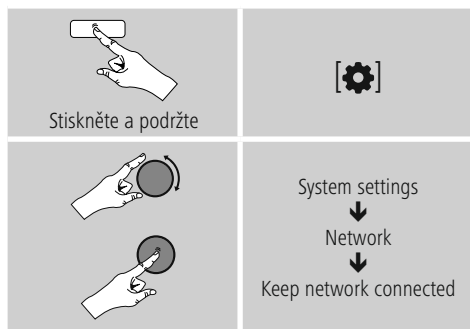
- Zvolte odpovídající síťový profil a stiskněte **[enter/navigate]** pro jeho odstranění.
- Síťový profil se vymaže, když potvrdíte dotaz tlačítkem **ANO**.
- Aktuálně aktivní/užívaný profil nelze odstranit.

#### **Poznámka**

- Než rádio předáte další osobě (prodej, dar apod.), doporučujeme vrátit nastavení na tovární hodnoty.
- Tak se úplně smažou všechna uložená síťová data a připojení.

### 14.2.6 Držet spojení se sítí

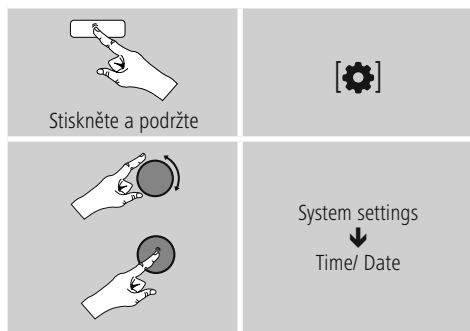
U tohoto nastavení se jedná o funkci rádia, která šetří energii.



Je-li tato funkce deaktivována (**NE #**) síťový modul se vypne, když rádio aktivně nevyužívá žádné síťové připojení (např. v režimu standby). Tak nelze po vypnutí získat do rádia přístup přes počítač, smartphone nebo tablet. Pokud využíváte streaming nebo ovládání prostřednictvím aplikace, je třeba tento bod menu aktivovat (**ANO #**). Standardně je tato funkce deaktivována.

### 14.3 Nastavení času

K nastavením času se dostanete následujícím způsobem:



#### **Automatická aktualizace**

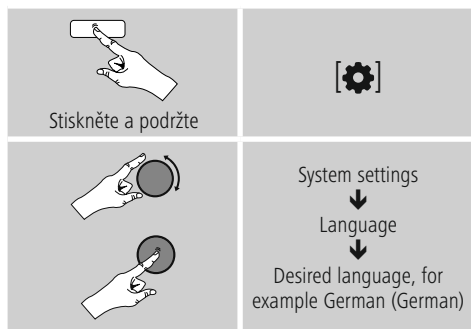
##### **Aktualizace po internetu**

Při výběru této možnosti se čas a datum nastaví automaticky přes internetové připojení. Vyberte navíc časové pásmo vašeho stanoviště (**Nastavit časové pásmo**) a – pokud si přejete (**Letní/zimní čas → ZAP**) – seřízení letního/zimního času.



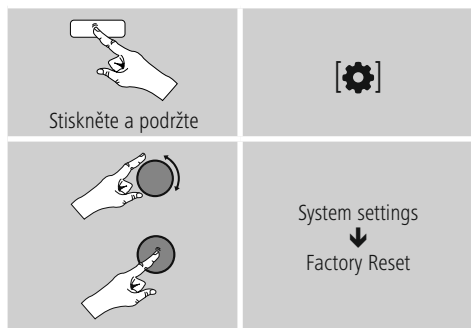
## 14.4 Jazyk

Pro změnu jazyka menu nastaveného při prvním uvedení do provozu postupujte následujícím způsobem:



## 14.5 Tovární nastavení

Pro nastavení rádia zpět na tovární hodnoty (stav při dodání) postupujte následujícím způsobem:



• Potvrďte následující dotaz stisknutím **ANO** pro nastavení rádia zpět na tovární hodnoty.  
Všechna provedená nastavení budou vymazána.

### Poznámka

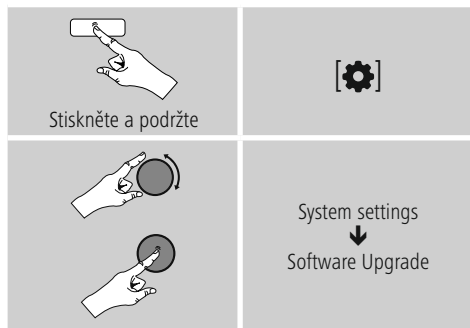
- Některé problémy a chybné funkce je možné odstranit vrácením nastavení na tovární hodnoty.
- Dojde však k vymazání všech přednastavení, jako ekvalizér, oblíbené položky a síťové profily.

## 14.6 Aktualizace softwaru

Neustále vyvíjíme vylepšení a nové doplňky pro software našeho rádia, abychom odstranili případné chyby, rozšířili funkce atd.

Doporučujeme stále instalovat vždy dostupné aktualizace ve vašem rádiu.

• Postupujte následujícím způsobem:



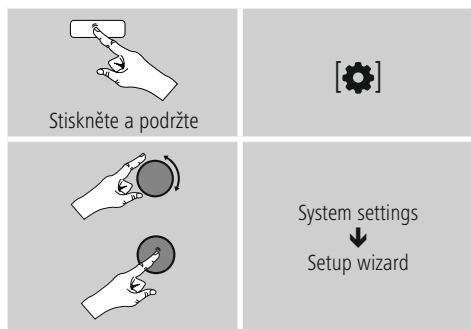
- Vyberte-li **Automatické aktualizace (ANO)**, kontroluje rádio automaticky pravidelně dostupnost nových aktualizací softwaru. (Doporučení)
- Vyberte Vyhledat aktualizace pro manuální vyhledávání aktualizací softwaru.

### Upozornění

- Dbejte na to, aby bylo napájení elektrickou energií stabilní, než spustíte aktualizace softwaru.
- Přerušení napájení elektrickou energií v průběhu aktualizace softwaru může způsobit neopravitelná poškození rádia.

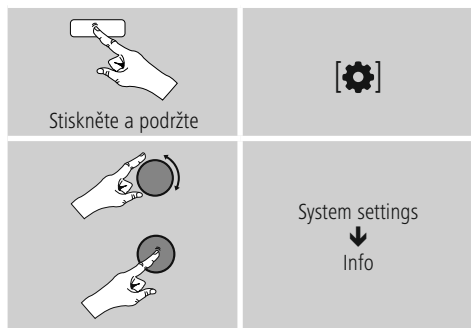
## 14.7 Průvodce nastavením

Průvodce nastavením (viz Průvodce nastavením) můžete kdykoliv znovu spustit následujícím způsobem:



## 14.8 Informace

• Pro vyvolání informací o aktuálním stavu hardwaru a softwaru (verze, označení přístrojů, ID rádia apod.) rádia postupujte následujícím způsobem:

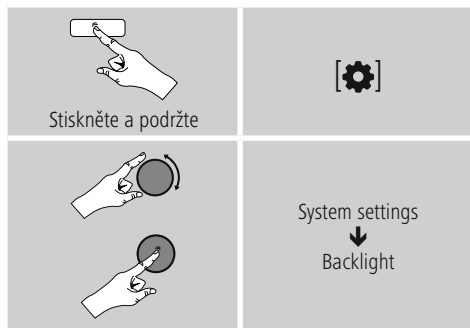


• Pokud jste své rádio již registrovali na on-line portálu Frontier Silicon (<http://www.wifiradio-frontier.com>), naleznete zde také ID rádia.

## 14.9 Osvícení pozadí

Máte možnost nastavit osvětlení pozadí pro jednotlivé druhy provozů (provozní režim, režim standby, režim podřimování).

• Postupujte následujícím způsobem:

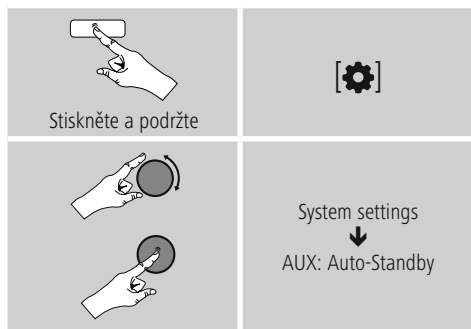


- Pro druhy provozu Provozní režim a Režim podřimování vyberte různé stupně jasu.
- Pro Režim standby také vyberte stupeň jasu pro osvětlení pozadí při standby (**Podsvícení displeje**). Alternativně můžete osvětlení pozadí při standby vypnout (**Podsvícení displeje → Vyp**).
- Vyberte pod **Timeout (sek)** časový interval. Pokud je rádio na standby, stiskněte **[enter/navigate]** pro osvětlení displeje na dobu vybraného časového intervalu stupněm jasu provozního režimu.
- Alternativně deaktivujte tuto funkci (**Timeout (sek) → Vyp**).



## 14.10 AUX: Auto-standby

V provozní režimu **Aux in (Auxiliary Input)** se rádio standardně po 15 minutách přepne do režimu standby. Pro deaktivaci této funkce (**NE**) nebo její aktivaci (**ANO**) postupujte následujícím způsobem:



## 15. Spotify

Díky Spotify Connect máte přístup k milionům písní, můžete si je přehrát v rádiu, vychutnat na cestě ve vašem smartphonu nebo je použít ve vašem PC nebo smartphonu.

### Předpoklady:

- Musíte mít nainstalovanou aplikaci Spotify-App na vašem přístroji Android/iOS.
- Můžete si ji stáhnout v Play Store nebo na Apple App Store. Po instalaci spusťte aplikaci a přihlaste se pomocí svých přihlašovacích údajů nebo se registrujte.
- Potřebujete účet Spotify Premium (více informací na [www.spotify.de](http://www.spotify.de))
- Rádio a přístroj Android/iOS s aplikací Spotify-App musejí být ve stejné síti.

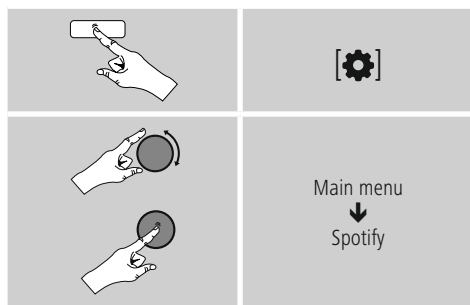
### Použití:

- Spusťte jako obvykle přehrávání playlistu/skladby v aplikaci Spotify-App.
- Zobrazí se obvyklé informace o přehrávání, jako obal desky, skladba atd.
- Na spodním kraji obrazovky se zobrazí logo Spotify Connect a Dostupné přístroje.
- Vyberte Dostupné přístroje pro přístup k přehledné stránce se všemi přístroji dostupnými v rámci sítě.
- Vyberte rádio. Přehrávání audia bude probíhat přes rádio.

Po úspěšném spojení se zobrazí logo Spotify Connect a označení přístroje zeleně.

### Úspěšné první připojení:

Přes hlavní menu nebo opakovaným stisknutím tlačítka **[mode]** aktivujte provozní režim **Spotify (Spotify Connect)** na rádiu:



## 16. UNDOK – vše po ruce



Powered by  
**UNDOK**  
MULTIROOM

Aplikace UNDOK vyvinutá společností Frontier Silicon vám pro váš smartphone přináší plnou kontrolu rádií a stanic. Ať už se jedná o první nastavení přístroje, konfiguraci ekvalizéru a systému multiroom, nebo správu vašich oblíbených stanic – UNDOK vám nabízí všechny funkce na vašem smartphonu nebo tabletu a poskytuje tak ještě větší pohodlí.

### 16.1 Zařízení rádia pro systém multiroom

#### 16.1.1 Obecné informace:

- Všechna rádia musí být spojena přes LAN nebo WLAN se stejnou sítí.
- V této kapitole vysvětlujeme, jak je možné spustit a spravovat na přístrojích funkci multiroom.
- Jedna skupina systému multiroom může být složena maximálně z pěti přístrojů (1 x master a 4 x klient).

#### Poznámka

Vysvětlení pojmů master a klient

- Master je zdrojový přístroj, který přenáší své aktuální přehrávání na další přístroje (klienty) ve skupině.
- Pokud probíhá přehrávání přes Bluetooth nebo CD, může být přístrojem master pouze takový přístroj, který disponuje příslušným příjmem nebo přehrávací technologií.

Pro skupiny systému multiroom jsou k dispozici následující režimy (v závislosti na dostupnosti příslušné technologie na rádiu).

- Spotify Connect
- Internetové rádio
- Rádio DAB
- Rádio FM
- Vstup Aux In
- Stream WiFi (kompatibilní s DNLA) a síťové přehrávání UPnP
- Přehrávání přes USB
- Přehrávání CD
- Bluetooth

#### 16.1.2 Vytvoření skupiny

- Pokud chcete vytvořit novou skupinu, přejděte na systémová nastavení a vyberte Multiroom.
- Zvolte volbu Vytvořit novou skupinu.
- Zadejte jméno pro nově vytvořenou skupinu a potvrďte ho pomocí tlačítka **[OK]**.

#### 16.1.3 Zobrazit detaily

- Výběr této volby informuje o aktuálním stavu rádia/reproduktoru v dotyčné skupině.
- Ve stavovém poli se zobrazí, zda se v případě přístroje jedná o mastera nebo klienta.

#### 16.1.4 Přidat klienty do skupiny

- Pokud je vybraný přístroj již masterem, můžete pomocí volby Přidat klienty přidat (další) klienty.
- Výběrem této volby se vám zobrazí seznam přístrojů, které se nachází v síti. Přístroje s hvězdičkou před názvem jsou již klienty skupiny.
- Jako klienty skupiny lze přidat pouze přístroje bez hvězdičky.



### 16.1.5 Zobrazit klienty

- Volba Zobrazit klienty zobrazí všechny členy aktuální skupiny.

### 16.1.6 Opustit skupinu

- Pomocí volby Opustit skupinu odstraní klienta, kterého právě ovládáte, z aktuální skupiny.
- Opuštění skupiny potvrdíte stisknutím tlačítka [OK].

### 16.1.7 Smazat skupinu

- Pokud chcete smazat celou skupinu, vyberte volbu Smazat skupinu.
- Upozorňujeme, že skupinu lze smazat pouze na přístroji master.

### 17. Údržba a čištění

- Tento výrobek čistěte pouze mírně navlhčeným hadříkem nepouštějícím vlákna a nepoužívejte agresivní čisticí prostředky.
- Dbejte na to, aby se do výrobku nedostala voda.

### 18. Vyloučení záruky

Hama GmbH & Co KG nepřebírá žádnou odpovědnost nebo záruku za škody vzniklé neodbornou instalací, montáží nebo neodborným použitím výrobku nebo nedodržováním návodu k použití a/nebo bezpečnostních pokynů.

### 19. Servis a podpora

Máte otázky k produktu ? Obraťte na na poradenské oddělení Hama.

Horká linka: +49 9091 502-115 (německy/anglicky)

Další podpůrné informace naleznete na adrese:  
[www.hama.com](http://www.hama.com)

### 20. Pokyny k likvidaci

#### Ochrana životního prostředí:



Evropská směrnice 2012/19/EU a 2006/66/EU ustanovujete následující: Elektrická a elektronická zařízení stejně jako baterie nepatří do domovního odpadu. Spotřebitel se zavazuje odevzdat všechna zařízení a baterie po uplynutí jejich životnosti do příslušných sběren. Podrobnosti stanoví zákon příslušné země. Symbol na produktu, návod k obsluze nebo balení na toto poukazuje. Recyklací a jinými způsoby užitkování přispíváte k ochraně životního prostředí.

### 21. Prohlášení o shodě

**CE** Tímto Hama GmbH & Co KG prohlašuje, že typ rádiového zařízení [00054844, 00054851] je v souladu se směrnicí 2014/53/EU. Úplné znění EU prohlášení o shodě je k dispozici na této internetové adrese:

[www.hama.com](http://www.hama.com) -> 00054844, 00054851 -> Downloads

Kmitočtové pásmo  
(kmitočtová pásma)

WiFi: 2.412 - 2.472GHz  
WiFi: 5.150 - 5.350 GHz  
WiFi: 5.470 - 5.725 GHz

Maximální  
radiofrekvenční výkon  
vysílaný

WiFi: 2.4GHz / 17dBm (EIRP)  
WiFi: 5GHz / 16.5dBm (EIRP)

#### Omezení nebo požadavky v/na

Belgie, Bulharsko, Česká republika, Dánsko, Německo, Estonsko, Irsko, Řecko, Španělsko, Francie, Chorvatsko, Itálie, Kypr, Lotyšsko, Litva, Lucembursko, Maďarsko, Malta, Nizozemí, Rakousko, Polsko, Portugalsko, Rumunsko, Slovinsko, Slovensko, Finsko, Švédsko, Spojené Království



#### Upozornění

Jestliže se kanály 36-64 (frekvence 5,150 GHz - 5,350 GHz) používají ve WLAN 5 GHz, je povoleno výrobek používat pouze v uzavřených prostorech.



***hama***®

**Hama GmbH & Co KG**  
86652 Monheim/Germany  
[www.hama.com](http://www.hama.com)

**The Spotify software is subject to third party licenses found here:**  
**[www.spotify.com/connect/third-party-licenses](http://www.spotify.com/connect/third-party-licenses)**

All listed brands are trademarks of the corresponding companies. Errors and omissions excepted, and subject to technical changes. Our general terms of delivery and payment are applied.