

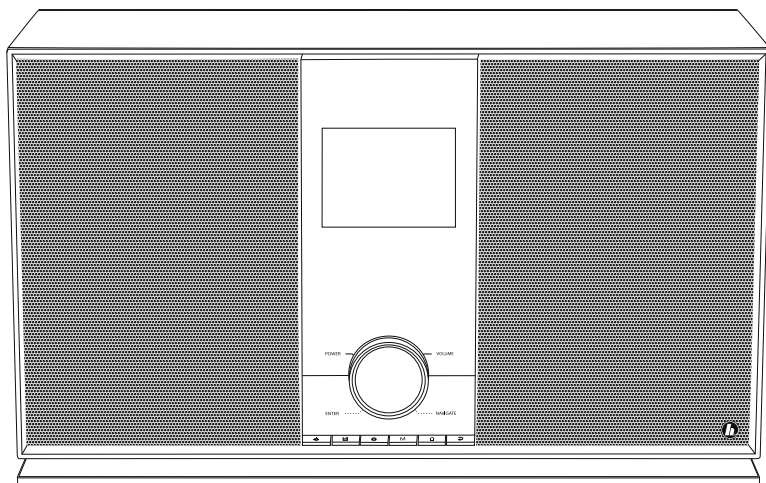
00054836
(DIR3600MBT)

hama®

THE SMART SOLUTION

Digital Radio

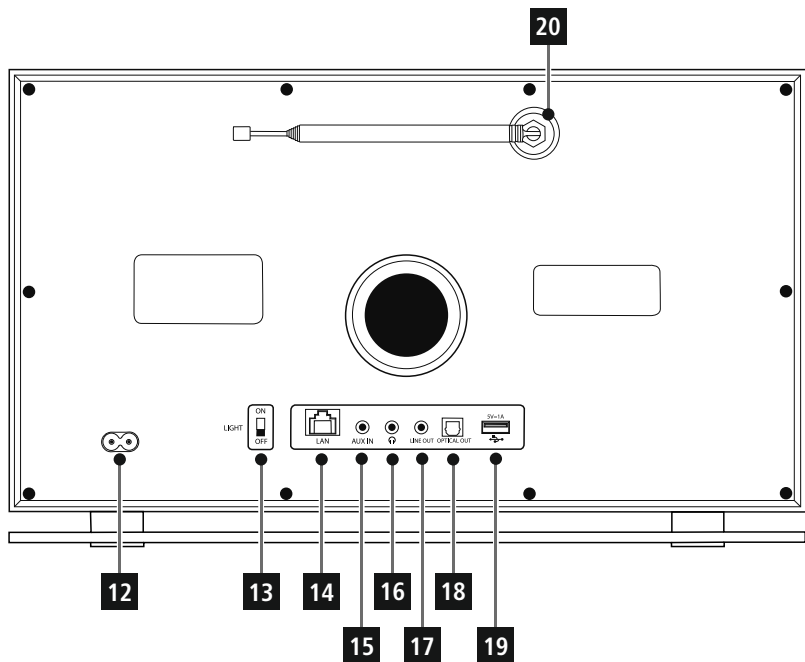
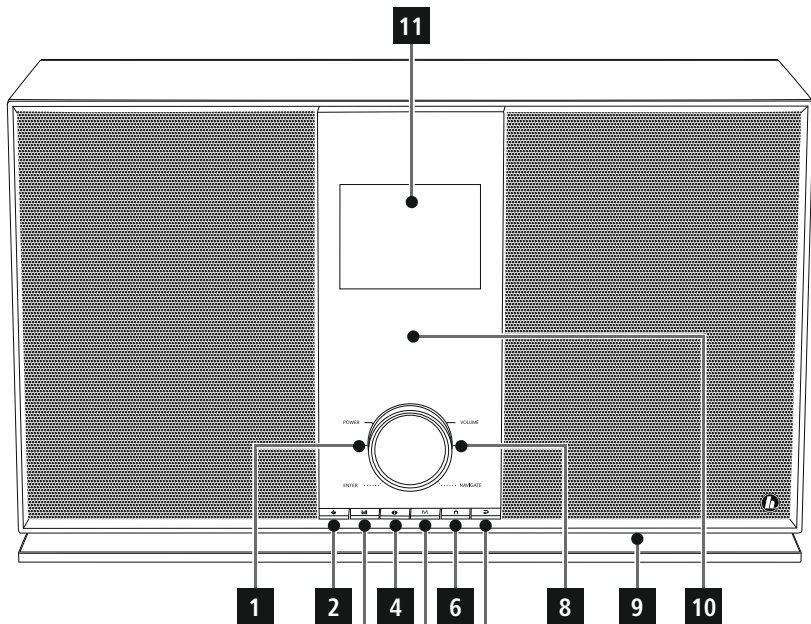
Digitalradio

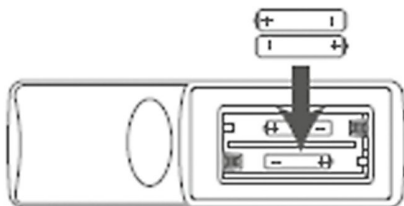
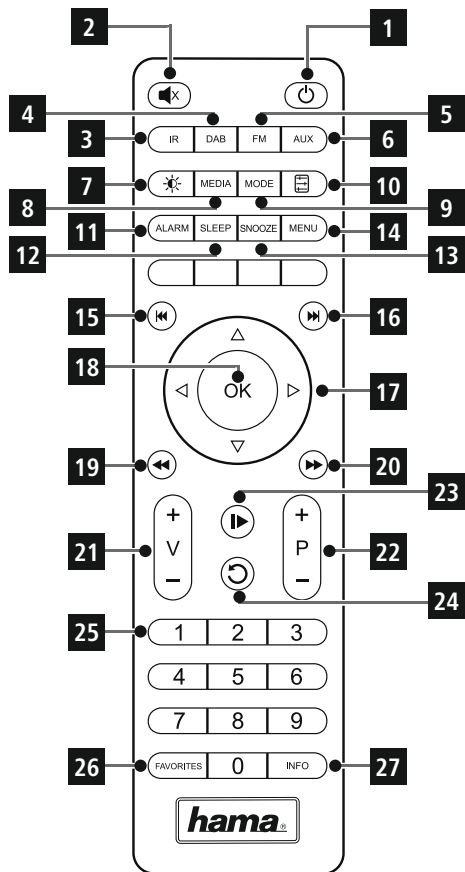


Operating Instructions / Bedienungsanleitung / Mode d'emploi / Instrucciones de uso /
Руководство по эксплуатации / Istruzioni per l'uso / Gebruiksaanwijzing / Οδηγίες χρήσης / Instrukcja obsługi /
Használati útmutató / Návod k použití / Návod na použitie / Manual de instruções / Kullanma kılavuzu /
Manual de utilizare / Bruksanvisning / Käyttöohje / Работна инструкция / Betjeningsvejledning / Manuelt stasjonssøk


Technical data / Especificações técnicas

Radio Receiver/ Recetor de rádio	DAB ✓	DAB+ ✓	FM ✓	Internet ✓	Spotify ✓
Connectivity/ Conetividade	LAN (10/100), WiFi (b/g/n), USB (Play & Charge 5V \approx 1A), Bluetooth Standard (4.0)				
Display/ Ecrã	3.2" (8.13 cm) Colour TFT				
Encryption/ Encriptação	WEP, WPA, WPA2, WPS				
Speaker/ Altifalantes	3"	40 W RMS (2x 20 W)			
Subwoofer	4"	30 W RMS			
Impedance/ Altifalantes	6 Ohm Speaker		75 Ohm Antenna		
Power input/ Entrada de corrente	110-240 V ~ 50-60Hz				
Frequency range/ Gama de frequências	DAB/DAB+: 174-240 MHz		FM: 87.5-108 MHz		
Sensitivity/ Sensibilidade	DAB/DAB+: -97 ~ 99 dBm		FM: -105 ~ 109 dBm		
Power Consumption/ Consumo de energia	Operation/ Operação	max. 90 W	Standby/ Modo de espera	< 2 W (network standby) < 1 W (non network mode)	
Input & Output/ Ligações	Line OUT, AUX IN, 3.5mm Earphone Jack, RJ45, Optical Out, USB				
Presets/ Favoritos	DAB/DAB+: 30	FM: 30	Internet: 30	Spotify Connect: 10	
Codec/ Formatos	IR: MP3, WMA, ADTS, MPEG- DASH	UPNP: MP3, WMA, v9/ASF, M4A, ADTS, WAV, LPCM, FLAC, ALAC		DAB: MP2, AAC	USB Stick: MMP3, WMA, M4A, ADTS, FLAC, WAV
UI Languages/ Idiomas da interface de utilizador	English, German, Danish, Dutch, Finnish, French, Italian, Norwegian, Polish, Portuguese, Spanish, Swedish, Turkish, Czech, Slovak				
Package Content/ Conteúdo da embalagem	DIR3600MBT, Power Cord, Remote Control, Batteries, Short Manual, Telescope Antenna				
Dimension (WxHxD)/ Dimensões (LxAxP)	380 x 255 x 155 mm				
Weight/ Peso	5800 g				





Elementos de comando e indicadores

A: Parte frontal do rádio		
1	[VOLUME/ POWER]	Rodar: Regulação do volume de som Premir: Ligar/ desligar
2	[⚙️]	Acesso direto ao menu
3	[📁]	Lista/ memorização de favoritos
4	[ℹ️]	Acesso a informações adicionais
5	[M]	Alteração do modo de funcionamento (Rádio Internet, Spotify Connect, Leitor de música, Aux in)
6	[🏠]	Home
7	[↶]	Retroceder um nível do menu
8	[ENTER/ NAVIGATE]	Rodar: Seleção Premir: Confirmação
9		LED
10		Sensor de infravermelhos
11		TFT de 2,8" a cores

B: Parte traseira do rádio		
12		Cabo de alimentação
13		Interruptor de LED (ON/OFF)
14		Entrada LAN
15		Tomada AUX IN
16		Tomada para auscultadores
17		Tomada LINE OUT
18		Saída ótica
19		Entrada USB
20		Antena*

Nota

* Este rádio possui uma antena substituível. Pode utilizar uma antena ativa ou passiva, que possua uma ligação coaxial.

C: Telecomando		
1	[	Ligar/ desligar ▲ Premir [volume -/+]/ [
2	[	Ativação do modo silencioso
3	[IR]	Acesso direto ao modo de funcionamento Rádio Internet ▲ [mode]
4	[DAB]	Acesso direto ao modo de funcionamento DAB ▲ [mode]
5	[FM]	Acesso direto ao modo de funcionamento FM ▲ [mode]
6	[AUX]	Acesso direto ao modo de funcionamento Aux in ▲ [mode]
7	[	Definição da retroiluminação
8	[MEDIA]	Acesso direto ao modo de funcionamento Leitor de música ▲ [mode]
9	[MODE]	Alteração do modo de funcionamento (Rádio Internet, Spotify Connect, Leitor de música, Aux in) ▲ [mode]
10	[	Definição do equalizador
11	[ALARM]	Acesso direto às definições do despertador ▲ [alarm]
12	[SLEEP]	Definição do modo de suspensão
13	[SNOOZE]	Ativação da função snooze
14	[MENU]	Acesso direto ao menu ▲ [menu]
15	[	Faixa anterior (modo de funcionamento: Spotify Connect, Leitor de música)
16	[	Faixa seguinte (modo de funcionamento: Spotify Connect, Leitor de música)

17	Botões de navegação	▲ Para cima / ▼ Para baixo / ◀ Retroceder um nível do menu ▲ [back] / ▶ Avançar/confirmar ▲ Premir [enter/navigate]/ [OK]
18	[OK]	Confirmação ▲ Premir [enter/navigate]
19	[	Rebobinar (modo de funcionamento: Spotify Connect, Leitor de música)
20	[	Avançar (modo de funcionamento: Spotify Connect, Leitor de música)
21	Botões do volume [+]/[-]	Regulação do volume de som ▲ Rodar [volume -/+]/ [
22	Botões dos favoritos [+]/[-]	Seleção a partir da lista de favoritos
23	[	Iniciar/parar a reprodução (modo de funcionamento: Spotify Connect, Leitor de música, Aux in)
24	[	Retroceder um nível do menu ▲ [back]
25	Botões numéricos	Acesso direto aos/memorização de favoritos
26	[FAVORITES]	Lista/ memorização de favoritos
27	[INFO]	Acesso a informações adicionais ▲ [info]

1. Descrição dos símbolos de aviso e das notas.	8
2. Conteúdo da embalagem	8
3. Indicações de segurança.	8
4. Informações e indicações sobre a colocação em funcionamento 9	
4.1 Ligação LAN (rede com fios)	9
4.2 Ligação WLAN/Wi-Fi (rede sem fios)	9
5. Colocação em funcionamento.	9
5.1 Telecomando	9
5.2 Rádio – Ligação e processo de arranque	9
5.3. Indicações gerais sobre a operação	10
5.4 Configuração inicial	11
6. Menu principal/modos	12
7. Rádio Internet	13
7.1 Pesquisa de emissoras	13
7.1.1 Pesquisa por países e regiões	13
7.1.2 Pesquisa por género	13
7.1.3 Pesquisa por nome	14
7.1.4 Emissoras populares	14
7.1.5 Emissoras novas	14
7.1.6 Emissoras locais	14
7.2 Podcasts	15
7.2.1 Pesquisa por país	15
7.2.2 Pesquisa por formatos (temas/categorias)	15
7.2.3 Pesquisa por nome	15
7.3 Ouvido recentemente	15
7.4 Favoritos (locais)	15
7.4.1 Memorizar favoritos	16
7.4.2 Aceder aos favoritos	16
7.4.3 Gestão dos favoritos com o telecomando	16
8. Spotify	17
9. Leitor de música (UPNP, USB)	18
9.1 Reprodução de dispositivo de memória externo (USB)	18
9.2 Reprodução a partir de um computador (streaming)	19
9.3 Reprodução a partir da rede – Acesso direto a partir do rádio	19
9.4 Reprodução de lista de reprodução	20
9.5 Opções de reprodução gerais	20
10. DAB	21
10.1 Procura/procura automática:	21
10.2 Procura manual de emissoras	21
10.3 Lista de emissoras	22
10.4 Lista de emissoras	22
10.5 Limpar lista de emissoras	22
10.6 Favoritos	22
10.6.1 Memorizar favoritos	22
10.6.2 Aceder aos favoritos	23
10.6.3 Gestão dos favoritos com o telecomando	23
10.7 DRC (Dynamic Range Control)	23
11. FM	24
11.1 Definição da procura	24
11.2 Procura automática de emissoras	24
11.3 Procura manual de emissoras	24
11.4 Favoritos	24
11.4.1 Memorizar favoritos	24
11.4.2 Aceder aos favoritos	25
11.4.3 Gestão dos favoritos com o telecomando	25
11.5 Definição de áudio	25
12. Auxiliary Input.	25
13. Bluetooth®.	26
13.1 Primeira ligação Bluetooth® (emparelhamento)	26
13.2 Ligação Bluetooth automática (após emparelhamento já efetuado)	27
13.3 Separar a ligação Bluetooth®	27
14. Conteúdo da embalagem	27
15. Despertador	28
15.1 Definições	28
15.2 Ativar/ desativar o despertador	28
15.3 Terminar o despertador/ snooze	29
16. Definições do sistema	29
16.1 Equalizador	29
16.2 Definições de Internet	30
16.2.1 Assistente de rede	30
16.2.2 Ligação sem fios (WLAN)	30
16.2.3 Ligação com fios (LAN)	31
16.2.4 Configuração manual da ligação de rede	31
16.2.5 Mostrar definições	32
16.2.6 Remover perfis de rede	33
16.2.7 Manter a ligação de rede	33
16.3 Definições de data/hora	33
16.4 Idioma	34
16.5 Definições de fábrica	34
16.6 Atualização do software	35
16.7 Assistente de configuração	35
16.8 Informação	35
16.9 Retroiluminação	36
16.10 AUX: modo de espera automático	36

17. UNDOK - tudo na palma da sua mão	36
17.1 Interface/estrutura do ecrã inicial UNDOK	37
17.2 Configuração inicial do aparelho com UNDOK	37
17.2.1 Procedimento para utilizadores iOS	37
17.2.2 Procedimento para utilizadores Android	38
17.3 Operação geral de um aparelho ou de um grupo	38
17.4 Criar/gerir os grupos multiroom	39
17.5 Configuração multiroom no rádio	40
17.5.1 Informações Gerais	40
17.5.2 Criar um grupo	40
17.5.3 Mostrar detalhes	40
17.5.4 Adicionar Clients a um grupo	40
17.5.5 Mostrar Clients	40
17.5.6 Abandonar grupo	40
17.5.7 Apagar grupo	40
17.6 Ajustes (Settings) y standby	41
17.7 Outras funciones (reproductor de música/Spotify)	41
18. Apagar grupo	41
19. Manutenção e conservação	41
20. Exclusão de garantia	42
21. Contactos e apoio técnico	42
22. Indicações de eliminação	42
23. Declaração de conformidade	42



Estrutura do menu

MENU PRINCIPAL

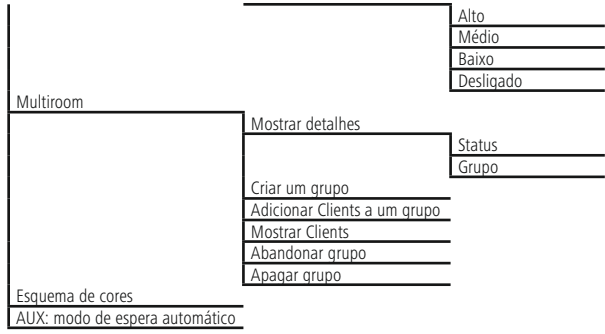
RÁDIO INTERNET	Último ouvido
	Lista estações
	Config. Sistema
	Menu principal
SPOTIFY	Config. Sistema
	Menu principal
LEITOR DE MÚSICA	Media comuns
	Reprodução USB
	Playlist
	Repetir repr.
	Repr. aleatória
	Limpar Minha lista
	Cortar servidores
	Config. Sistema
	Menu principal
DAB	Lista estações
	Pesquisa completa
	Sintonia manual
	Remover inválidas
	DRC
	DRC alto
	DRC baixo
	DRC desactivado
	Estações p/ordem
	Alfabético
	Ensemble
	Válidas
	Slide Show
	Small Image
	Full Screen
FM	Config. pesquisa
	Configurar áudio
	Config. Sistema
	Menu principal
AUXILIARY INPUT	Config. Sistema
	Menu principal
BLUETOOTH®	Bluetooth disconnect
	Config. Sistema**
	Menu principal*
SLEEP	
DESPERTADORES	Despertadores 1
	Despertadores 2



CONFIG. SISTEMA**

Equaliser	Normal		
	Constante		
	Jazz		
	Rock		
	Filme		
	Clássico		
	Pop		
	Notícias		
	Meu EQ		
	Conf. perfil Meu EQ		
Definições de Internet		Baixos	
		Aqudos	
Definições de Internet	Assistente de rede		
	Config. PBC Wlan		
	Ver configuração		
	Config. Manual		
		Cabo	
		Sem fios	
		NetRemote instalação PIN	
Hora/Data	Perfil de rede		
	Manter a rede conectada		
	Definir Hora/Data		
	Actual. autom		
		Actual. DAB	
	Actual. FM		
	Actual. NET		
	Não actualizar		
	Definir formato		
	Ajustar o fuso horário		
	DST		
Idioma			
Valores pré-def.			
Actual. software			
Assist. Config.	Def. verif autom		
	Kontrol et		
Informação			
Backlight	Operation Mode		
		Alto	
		Médio	
		Baixo	
	Standby Mode		
		Timeout	
			Desligado
			10 sec
			30 sec
			60 sec
	Standby Level		
		Alto	
		Médio	
		Baixo	
		Desligado	
	Slumber Mode		





Agradecemos que se tenha decidido por este produto Hamal!

Antes de utilizar o produto, leia completamente estas indicações e informações. Guarde, depois, estas informações num local seguro para consultas futuras. Se transmitir o produto para um novo proprietário, entregue também as instruções de utilização.

1. Descrição dos símbolos de aviso e das notas

Perigo de choque eléctrico

Este símbolo remete para um perigo de toque de partes não isoladas do produto eventualmente condutoras de tensão perigosa que poderão representar um perigo de choque eléctrico.

Aviso

É utilizado para identificar informações de segurança ou chamar a atenção para perigos e riscos especiais.

Nota

É utilizado para identificar informações adicionais ou notas importantes.

2. Conteúdo da embalagem

- Rádio digital DIR3600MBT
- Antena telescópica com ligação coaxial
- Telecomando
- 2 pilhas AAA
- Instruções resumidas/manual de instruções
- Folheto do Spotify Connect

3. Indicações de segurança

- O produto está previsto apenas para utilização doméstica e não comercial.
- Proteja o produto contra sujidade, humidade e sobreaquecimento e utilize-o somente em espaços secos.
- Este produto não deve ser manuseado por crianças, tal como qualquer produto eléctrico!
- Não deixe cair o produto, nem o submeta a choques fortes.
- Não utilize o produto fora dos limites de desempenho indicados nas especificações técnicas.
- Mantenha o material da embalagem fora do alcance das crianças. Existe perigo de asfixia.
- Elimine imediatamente o material da embalagem em conformidade com as normas locais aplicáveis.
- Não efetue modificações no aparelho. Caso contrário, perderia todos os direitos de garantia.

Perigo de choque eléctrico

- Não abra o produto, nem o continue a utilizar em caso de danos.
- Não utilize o produto se o transformador CA, o cabo adaptador ou o cabo de alimentação estiver danificado.
- Não tente fazer qualquer manutenção ou reparação do produto. Qualquer trabalho de manutenção deve ser executado por técnicos especializados.

Aviso – Pilhas

- Ao colocar as pilhas, tenha em atenção a polaridade correta (inscrições + e -). A não observação da polaridade correta poderá levar a um derramamento ou explosão das pilhas.
- Não deixe crianças substituírem as pilhas sem vigilância.
- Não utilize pilhas de diferentes tipos ou fabricantes, nem misture pilhas novas e usadas.
- Remova as pilhas do produto se este não for utilizado durante um longo período de tempo.
- Não provoque um curto-circuito nas pilhas.
- Não recarregue as pilhas.
- Não coloque as pilhas no fogo.
- Mantenha as pilhas fora do alcance das crianças.



4. Informações e indicações sobre a colocação em funcionamento

Nota

Para uma descrição detalhada da aplicação UNDOK e de todas as funções, consulte o nosso guia UNDOK em:



www.hama.com -> 00054836 -> Downloads

Nota – otimizar a receção

- Este produto possui uma ligação de antena, que possibilita a utilização de uma antena ativa ou passiva. A ligação é realizada através de uma ficha F coaxial.
- O produto é fornecido já com uma antena telescópica passiva, que possibilita a receção através de DAB, DAB+ e FM. Para obter a melhor qualidade de receção possível, certifique-se de que a antena foi totalmente estendida e tem um alinhamento vertical.
- Se necessário, deve experimentar diferentes localizações para alcançar a melhor receção possível.

Preparar a ligação de rede/ ligação à Internet

Tem a possibilidade de integrar este rádio numa rede local e aceder, assim, ao servidor doméstico ou a outras fontes partilhadas. Para receber rádio Internet ou aceder a conteúdos multimédia não guardados localmente (streaming – por ex., Spotify Connect), é adicionalmente necessária uma ligação à Internet na rede.

Nota

Uma ligação com fios está menos sujeita a interferências do que uma ligação por WLAN. Por conseguinte, recomendamos a ligação direta por cabo entre o Access-Point (AP) e o rádio, para garantir uma receção sem interferências.

4.1 Ligação LAN (rede com fios)

- Ligue um cabo LAN RJ45 a uma tomada livre do seu router/switch/AP.
- Ligue a outra extremidade do cabo LAN à entrada LAN (RJ45) do rádio.
- Certifique-se de que o router está ligado e que existe uma ligação à Internet/rede.
- Caso tenha dúvidas relativamente à configuração do router, utilize o manual de instruções do router para o diagnóstico de falhas/resolução de problemas.
- É apresentada uma descrição precisa da configuração da ligação LAN na secção **Ligação com fios**.

4.2 Ligação WLAN/Wi-Fi (rede sem fios)

- Certifique-se de que o router está ligado e que existe uma ligação à Internet/rede.
- Se ainda não estiver ligada, ative a ligação WLAN do seu router.
- Caso tenha dúvidas relativamente à configuração do router, utilize o manual de instruções do router para o diagnóstico de falhas/resolução de problemas.
- É apresentada uma descrição precisa da configuração da ligação WLAN na secção **Ligação sem fios**.

5. Colocação em funcionamento

5.1 Telecomando

- Abra a tampa do compartimento das pilhas, que se encontra na parte traseira do telecomando.
- Coloque as pilhas fornecidas com a polaridade correta. A polaridade correta é indicada no compartimento das pilhas através da marcação dos polos positivo e negativo.

5.2 Rádio – Ligação e processo de arranque

Ligue o cabo de alimentação a uma tomada elétrica corretamente instalada e facilmente acessível. A fonte de alimentação foi concebida para uma tensão elétrica de 100 a 240 V e, por conseguinte, pode ser utilizada em quase todas as redes elétricas à base de corrente alternada. Tenha em atenção que, para tal, pode ser necessário um adaptador específico do país. Poderá encontrar uma seleção adequada de produtos em www.hama.com.



Nota

- Ligue o produto a uma tomada elétrica adequada para o efeito.
- No caso de tomadas múltiplas, certifique-se de que os aparelhos ligados não excedem o consumo total de energia permitido.
- A tomada elétrica deve estar sempre facilmente acessível.
- Desligue o produto da rede elétrica quando não o utilizar durante um longo período.

Após ter ligado o produto à tomada, realiza-se a inicialização.
O rádio é iniciado.

Na configuração inicial do rádio, tem a ajuda do **assistente de configuração**.

5.3. Indicações gerais sobre a operação

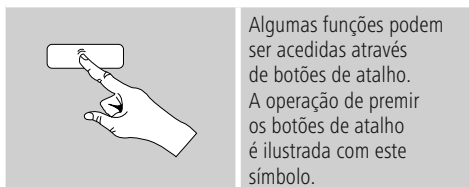
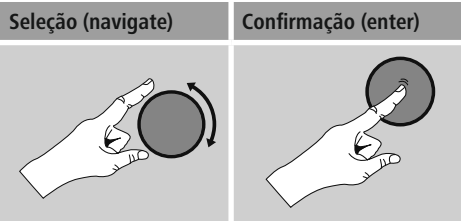
Instruções de operação

- Neste manual de instruções, é sempre referida a operação diretamente no aparelho. As funções que apenas podem ser utilizadas através da aplicação (**app**) ou do telecomando são explicadas separadamente.
- Os botões do telecomando, assim como as respetivas funções correspondentes aos botões do aparelho (▲), são apresentados na secção Elementos de comando e indicadores.
- **[OK]** e o botão de navegação ► no telecomando correspondem a premir **[ENTER/NAVIGATE]**.
- O botão ◀ no telecomando corresponde ao botão **[back]** na parte frontal do rádio.
- Os botões de navegação ▲/▼ correspondem à rotação para a esquerda e para a direita do botão **[ENTER/NAVIGATE]** na parte frontal do rádio.
- Numa seleção entre diferentes botões (por ex., **SIM** ou **NÃO**), o botão selecionado é apresentado sob um fundo claro.
- Nos menus que oferecem uma seleção entre várias opções (por ex., equalizador, atualização, etc.), a opção atualmente selecionada é identificada com *.

Navegação e comando

- Ao rodar o botão **[ENTER/NAVIGATE]**, seleciona itens do menu individuais.
- Ao premir o botão **[ENTER/NAVIGATE]**, confirma a seleção.

Este procedimento é ilustrado através dos seguintes símbolos no presente manual de instruções:



Após premir um botão de atalho, navegue com **[ENTER/NAVIGATE]** pelos itens de menu apresentados.

Regular o volume de som/ modo silencioso

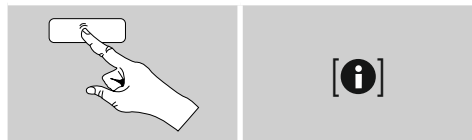
- Ao rodar o botão **[VOLUME/POWER]**, o volume de som é aumentado (direita) ou reduzido (esquerda).
- Prima **[Mute]** no telecomando para colocar o rádio no modo silencioso.
- Prima novamente **[Mute]** para repor o volume de som no valor definido antes da ativação do modo silencioso.

Introdução de palavras-passe, textos de pesquisa, etc.

- Com **[ENTER/NAVIGATE]**, selecione os números e/ou letras correspondentes um a um e confirme a respetiva seleção, premindo **[ENTER/NAVIGATE]**.
- Para corrigir uma introdução incorreta, selecione e confirme o botão **←**. A última introdução é eliminada.
- Para cancelar a introdução, selecione e confirme o botão **ABBR**.
- Quando a introdução estiver completa e pretender concluí-la, confirme no botão **OK**.
- Ao premir **[Info]**/**[INFO]**, acede diretamente aos botões **←/OK/ABBR**.

Informações adicionais

Ao premir **[i]**/[INFO], são apresentadas informações adicionais – consoante o modo de funcionamento e as diferentes emissoras, ficheiros de música, etc.



• Descrição

Indicação da emissora de rádio, do programa atual, do conteúdo, temas, etc.

• Género/país do programa

É indicado o género (estilo de música) e o país/estado/região da emissora.

• Fiabilidade

• Taxa de bits

É apresentada a taxa de bits digital atualmente recebida da emissora recebida.

• Codec

Indicação do método de codificação para a digitalização dos dados e sinais, como, por exemplo, MP3, WMA

• Taxa de amostragem

Indicação da taxa de amostragem (sampling rate/sample rate/frequência de amostragem), que indica a frequência com que o sinal de áudio é amostrado num determinado período de tempo.

• Cache de reprodução

A intensidade do sinal da emissora recebida é indicada através do comprimento da barra ilustrada.

• Data atual

• Intérprete

• Álbum

• Pasta

• Caminho

Indicação do caminho de armazenamento do ficheiro atualmente reproduzido.

Ligar/ desligar/ modo de espera

- Prima **[VOLUME/POWER]** no aparelho ou **[⏻]** no comando à distância para ligar o rádio.
- Prima **[⏻]** no comando à distância ou **[VOLUME/POWER]** no aparelho durante aprox. 3 segundos para desligar o rádio (standby).

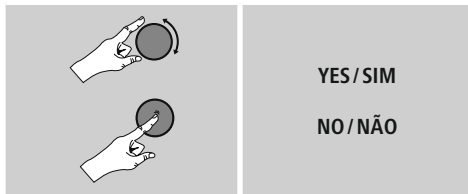
5.4 Configuração inicial

Aquando da primeira colocação em funcionamento, são-lhe apresentados os possíveis idiomas do menu. Proceda conforme descrito em seguida para definir o seu idioma pretendido:



Assistente de configuração

Após a definição do idioma, é possível iniciar **(SIM)**/ignorar **(NÃO)** a configuração inicial:



[i] Nota – Início com ou sem assistente de configuração

- Para uma primeira colocação em funcionamento simples e rápida (definição da data e hora, configuração da ligação à Internet, etc.), recomendamos a execução do assistente de configuração **(SIM)**.
- No entanto, se pretender ignorar a configuração inicial com a ajuda do assistente de configuração, seleccione **NÃO**. Todas as definições que são efetuadas com a ajuda do assistente de configuração podem também ser realizadas posteriormente através das definições do sistema. Em alternativa, é possível voltar a executar o assistente de configuração a qualquer altura.
- Seleccione, em seguida, **SIM** ou **NÃO** para executar ou não automaticamente o assistente de configuração quando voltar a ligar o rádio. Encontra-se no **menu principal**.



Data/hora

Formato de 12/24 horas

• Atualização automática

• Atualização a partir de DAB/FM

No caso da atualização automática através da rede de rádio FM/DAB/DAB+, a data e a hora são disponibilizadas pelos organismos de radiodifusão e processadas pelo aparelho. Através de um ajuste através desta fonte, tem a máxima segurança de que, mesmo após uma falha de energia, a data e a hora são corretamente definidas e os sinais de despertar memorizados são cumpridos.

• Atualização pela Internet

Se seleccionar esta opção, a data e a hora são definidas automaticamente através da ligação à Internet. Selecione adicionalmente o fuso horário da sua localização, assim como – se pretendido (**LIG.**) – o ajuste à hora de verão/inverno.

• Sem atualização

A data e a hora (**DD-MM-AAAA**) têm de ser definidas manualmente, uma vez que não ocorre qualquer ajuste automático.

Manter a ligação de rede

Esta definição trata-se de uma função de poupança de energia do rádio. Com a função desativada (**NÃO #**), o módulo de rede é desligado quando o rádio não utiliza ativamente qualquer ligação de rede (por ex., no modo de espera). Deste modo, após a desativação, não é possível aceder ao rádio através de um PC, smartphone ou tablet. Se utilizar streaming ou o comando através da app, tem de ativar esta opção (**SIM #**). Por predefinição, esta função está desativada.

Assistente de rede – Configuração da ligação à Internet

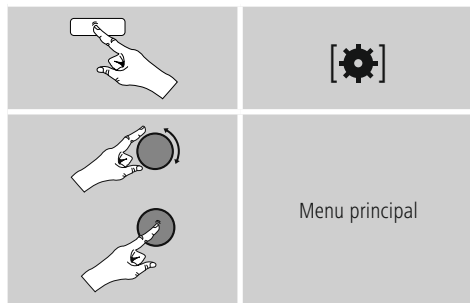
i Nota – Remissão para outra secção deste manual de instruções

Devido à elevada extensão deste capítulo, siga as indicações apresentadas em **13.2.1. Assistente de rede – Configuração da ligação à Internet.**

Com a conclusão do assistente de rede, é também concluído o assistente de configuração. É-lhe apresentada uma nota correspondente no visor. Confirme a conclusão, premindo [**ENTER/NAVIGATE**] para aceder ao menu principal.

6. Menu principal/modos

Acede ao menu principal conforme se segue:



O menu principal contém os diferentes modos de funcionamento e outros itens de acesso direto, que são individualmente explicados nos capítulos seguintes:

7. Rádio Internet
8. Spotify
9. Leitor de música
10. Auxiliary Input
11. Modo de suspensão
12. Despertador
13. Definições do sistema

Os diferentes modos de funcionamento também podem ser selecionados ao premir repetidamente o botão [M] / [MODE].

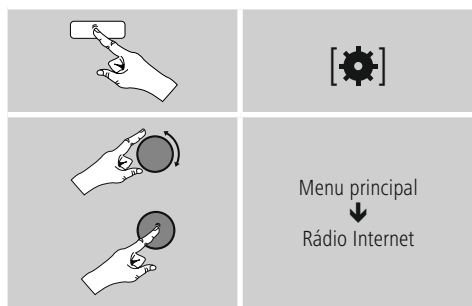


7. Rádio Internet

Nota

* É possível uma alteração do fornecedor para garantir o alcance funcional e a eficiência do produto.

Ative – através do menu principal ou premindo repetidamente o botão [M] / [MODE] – o modo de funcionamento Rádio Internet (Internet Radio) no rádio:



Em alternativa, prima [IR] no telecomando para comutar diretamente para este modo de funcionamento.

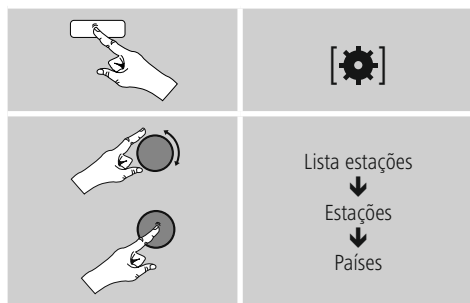
7.1 Pesquisa de emissoras

O rádio oferece diversas possibilidades para pesquisar emissoras pretendidas.

- Navegue pelas diferentes funções de pesquisa e respetivas opções com o botão [ENTER/NAVIGATE].
- Quando tiver encontrado a emissora pretendida, confirme a mesma, premindo [ENTER/NAVIGATE]. O rádio reproduz a emissora.

7.1.1 Pesquisa por países e regiões

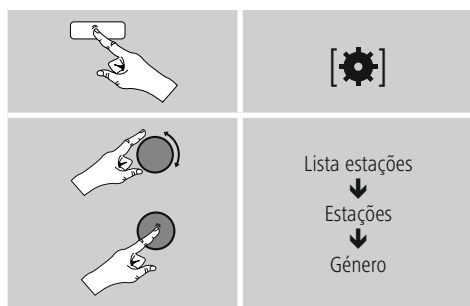
Para pesquisar emissoras de continentes, países e regiões específicos, proceda conforme se segue:



Após a definição do país/região, selecione uma emissora entre todas as emissoras ou ordene-as por género.

7.1.2 Pesquisa por género

Para pesquisar emissoras de um estilo musical específico ou de acordo com áreas temáticas, proceda conforme se segue:



Após a definição de um género, selecione uma emissora – entre todas as emissoras ou entre emissoras pré-selecionadas – ou ordene-as por países.



7.1.3 Pesquisa por nome

Se souber o nome da emissora pretendida, pode pesquisar diretamente pela mesma:



Na janela de introdução, introduza o nome completo ou uma parte do nome da emissora e confirme no botão **OK** para iniciar a pesquisa. É-lhe apresentada uma lista de todas as emissoras cujo nome contém o texto pesquisado.

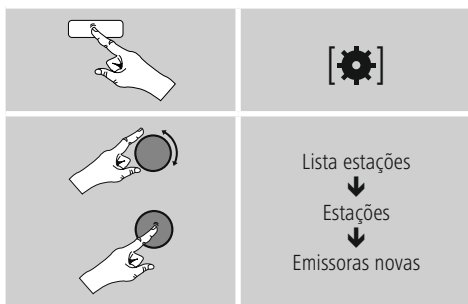
7.1.4 Emissoras populares

Pode consultar uma lista das emissoras mais populares conforme se segue:



7.1.5 Emissoras novas

As emissoras que foram recentemente adicionadas à base de dados podem ser consultadas conforme se segue:



7.1.6 Emissoras locais

Para pesquisar diretamente emissoras do seu país (localização atual do rádio), proceda conforme se segue:



Nota

A variável <Country> é substituída pelo país atual.

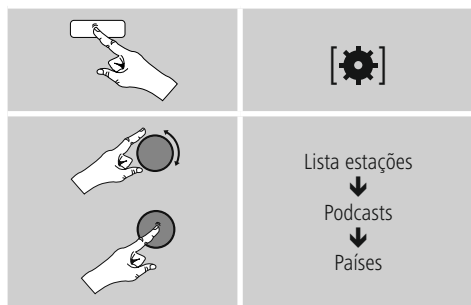
Dentro desta limitação local, pode também filtrar por género ou selecionar uma emissora – entre todas as emissoras ou entre emissoras pré-selecionadas.

7.2 Podcasts

Os podcasts são publicações acessíveis relativas a diversos temas, entre as quais talk shows, notícias e muito mais. Os podcasts podem ser acedidos através da Internet. Por regra, existem cerca de 10.000 publicações disponíveis. Do mesmo modo que com as emissoras, o rádio oferece a possibilidade de filtrar entre a grande variedade de podcasts ou de pesquisar por um resultado adequado em toda a base de dados.

7.2.1 Pesquisa por país

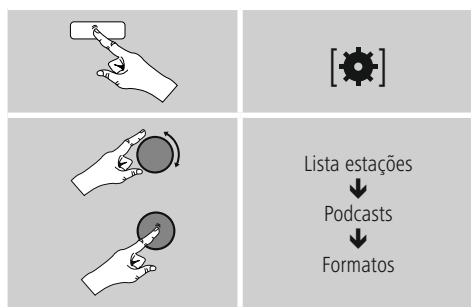
Para pesquisar podcasts de continentes, países e regiões específicos, proceda conforme se segue:



Após a definição do país/região, selecione um podcast entre todas as emissoras ou ordene-os por género.

7.2.2 Pesquisa por formatos (temas/categorias)

Para pesquisar podcasts de um estilo musical específico ou de acordo com áreas temáticas, proceda conforme se segue:



7.2.3 Pesquisa por nome

Se souber o nome do podcast pretendido, pode pesquisar diretamente pelo mesmo:



Na janela de introdução, introduza o nome completo ou uma parte do nome do podcast e confirme no botão **OK** para iniciar a pesquisa. É-lhe apresentada uma lista de todos os podcasts cujo nome contém o texto pesquisado.

7.3 Ouvido recentemente

O rádio memoriza as últimas emissoras e podcasts acedidos numa lista separada. Para aceder a esta lista, proceda conforme se segue:



7.4 Favoritos (locais)

Pode memorizar as suas emissoras preferidas em 30 posições de memória de favoritos, para poder aceder direta e rapidamente às mesmas.



7.4.1 Memorizar favoritos

- Defina a emissora que pretende guardar numa posição de memória de favoritos.
- Quando a emissora for reproduzida, prima sem soltar [H] / [MEMORY] na parte frontal do rádio.



Após cerca de dois segundos, é aberta uma janela que apresenta uma visão geral das posições de memória dos favoritos.

- Ao rodar [ENTER/NAVIGATE], alterna entre as posições de memória (1 a 30).
- Prima [ENTER/NAVIGATE] para memorizar a emissora na posição de memória de favoritos pretendida.

7.4.2 Aceder aos favoritos

Prima [H] / [MEMORY] para abrir a janela com a visão geral das posições de memória dos favoritos.



Com [ENTER/NAVIGATE], selecione um dos favoritos.

Nota

Os favoritos não podem ser eliminados. Se todas as 30 posições de memória de favoritos estiverem ocupadas e pretender memorizar uma nova emissora como favorito, selecione uma posição de memória já ocupada. Esta é substituída pela nova emissora.

7.4.3 Gestão dos favoritos com o telecomando

Favoritos 1-10

O telecomando fornecido possui botões numéricos de 1 a 0 (0 Δ 10). Cada um destes botões numéricos pode ser associado a um favorito (por tipo de receção).

- Para memorizar uma emissora, mantenha premido o botão numérico correspondente no telecomando (aprox. três segundos).
- O rádio confirma a memorização com a indicação **memorizado** no visor.
- Para aceder depois aos favoritos, prima brevemente o botão numérico correspondente no telecomando.

Favoritos 1-30 (alternativa aos botões numéricos)

- Para memorizar uma emissora nas posições de memória de favoritos 1 a 30, mantenha premido o botão [FAVORITES] (aprox. três segundos). Após dois segundos, é aberta uma janela que apresenta uma visão geral das posições de memória dos favoritos.
- Com os **botões dos favoritos [+]/[-]** (rodando [ENTER/NAVIGATE]), alterna entre as posições de memória (1 a 30).
- Prima [OK] ([ENTER/NAVIGATE]) para memorizar a emissora na posição de memória de favoritos pretendida.
- Para aceder depois aos favoritos, prima brevemente [FAVORITES], selecione o favorito pretendido com os **botões dos favoritos [+]/[-]** (rodando [ENTER/NAVIGATE]) e confirme a seleção, premindo [OK] ([ENTER/NAVIGATE]).

8. Spotify

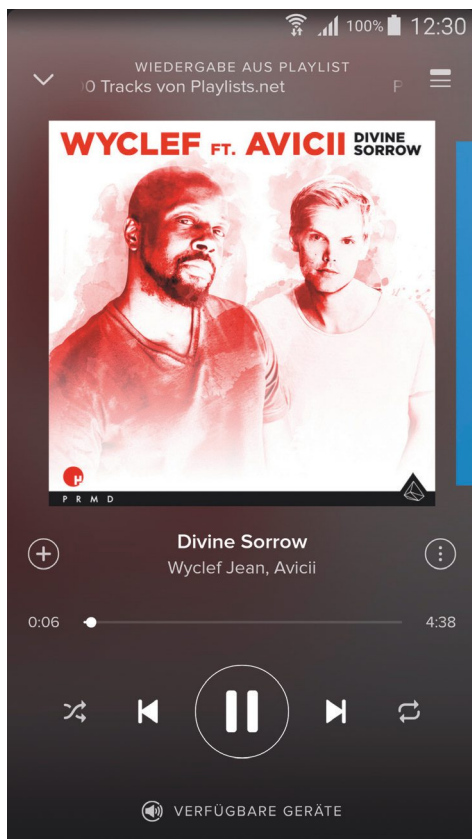
Com o Spotify Connect, tem acesso a milhões de músicas e pode trazer as mesmas para o seu rádio, ouvi-las no seu smartphone quando estiver em movimento ou utilizá-las no seu PC ou smartphone.

Pré-requisitos:

- Tem de ter a app Spotify instalada no seu dispositivo Android/iOS.
- Pode descarregar a mesma na Play Store ou na Apple App Store. Após a instalação, inicie a app e inicie sessão com os seus dados de acesso ou registe-se.
- Necessita de uma Spotify Premium Account (informações em www.spotify.com).
- O rádio e o dispositivo Android/iOS com a app Spotify têm de se encontrar na mesma rede.


Utilização:

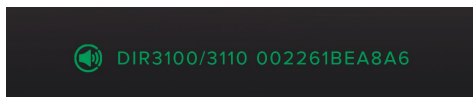
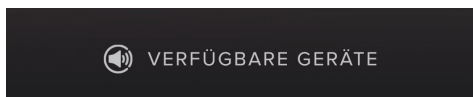
- Inicie, como habitualmente, a reprodução de uma lista de reprodução/uma faixa na app Spotify.
- São apresentadas as informações de reprodução habituais, como capa do álbum, nome da faixa, etc.
- Na margem inferior do ecrã, é apresentado o logótipo Spotify Connect , assim como **Dispositivos disponíveis**.




Ecrã de reprodução



- Selecione  **Dispositivos disponíveis** para aceder a uma visão geral de todos os dispositivos disponíveis na rede.
- Selecione o rádio. A reprodução de áudio ocorre agora através do rádio.

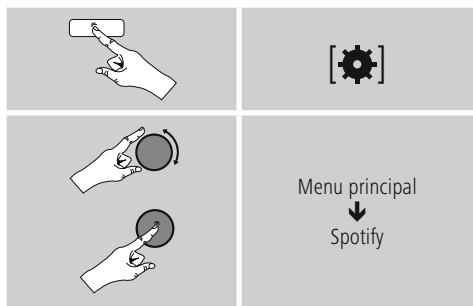



Após uma ligação bem-sucedida, o logótipo Spotify Connect  e a designação do aparelho são apresentados a verde.

Após a primeira ligação bem-sucedida:

Após a primeira ligação bem-sucedida:

Ative – através do menu principal ou premindo repetidamente o botão **[M] / [MODE]** – o modo de funcionamento **Spotify (Spotify Connect)** no rádio:

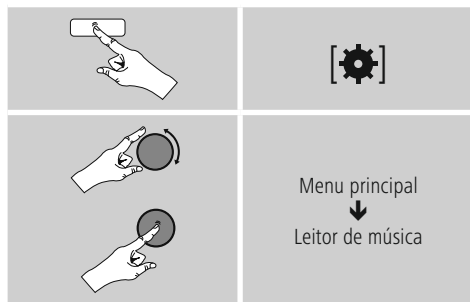


- Prima **[enter/navigate]** (ou ) no telecomando para iniciar a reprodução.
- Em alternativa, pode também controlar o rádio com o telecomando, com a app Smart Radio ou com a app Spotify, para, por exemplo, alternar entre as faixas ou alterar o volume de som.

9. Leitor de música (UPNP, USB)

Este modo de funcionamento possibilita a reprodução de ficheiros MP3, WMA ou FLAC, que estejam guardados num PC, num suporte de dados ou numa rede local.

Ative – através do menu principal ou premindo repetidamente o botão **[M] / [MODE]** – o modo de funcionamento **Leitor de música** no rádio:



Em alternativa, prima **[MEDIA]** no telecomando para comutar diretamente para este modo de funcionamento.

9.1 Reprodução de dispositivo de memória externo (USB)

- Insira o suporte de dados (pen USB) na entrada USB do rádio.
- O suporte de dados deve estar formatado no formato FAT16/FAT32.
- O suporte de dados é automaticamente detetado pelo rádio.
- Confirme a mensagem que pergunta se pretende abrir o suporte de dados ligado, com **SIM**.
- Os ficheiros/pastas guardados no suporte de dados são apresentados. Com **[ENTER/NAVIGATE]**, selecione o ficheiro pretendido para iniciar a reprodução.

Em alternativa, por exemplo, no caso de um suporte de dados já inserido, selecione o ficheiro pretendido para reprodução da seguinte forma:



9.2 Reprodução a partir de um computador (streaming)

Pode gerir o rádio através do seu computador e transmitir música do computador para o rádio.

Em seguida, tal é descrito para computadores com o sistema operativo Windows 8. Caso utilize outro sistema operativo ou tenha outras questões, contacte o nosso **suporte**.

Pré-requisitos:

- O rádio e o computador têm de se encontrar na mesma rede.
- O rádio tem de ter a aprovação do computador como dispositivo de reprodução.

Para tal, proceda conforme se segue:

→ **Painel de controlo** → **Rede e Internet** → **Mostrar computador e dispositivos de rede**

O rádio deve ser apresentado nesta lista.

- Clique com o botão direito do rato no ícone ou na designação do rádio e selecione **Permitir transmissão em fluxo para este dispositivo**.
- Clique novamente com o botão direito do rato no ícone ou na designação do rádio e **selecione Ver página Web** do dispositivo, para alterar a designação do aparelho (nome amigável).
- É aberta uma nova janela do browser. Aqui, pode efetuar a alteração conforme desejar.

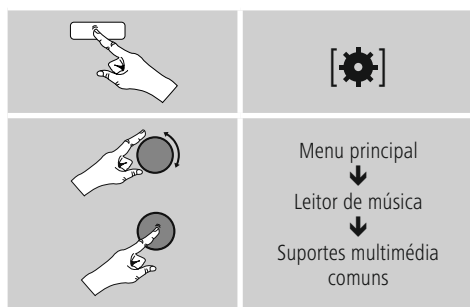
Utilização:

- O rádio pode agora aceder aos diretórios partilhados do PC e pode enviar ficheiros de áudio para o aparelho para reprodução (streaming).
- Por predefinição, é partilhado o diretório de música da própria biblioteca.
- Efetue a gestão e crie partilhas adicionais através do explorador ou do Windows Media Player.
- Clique com o botão direito do rato no ficheiro de música pretendido e selecione Reproduzir Em e a designação do rádio.
- O rádio inicia a reprodução do ficheiro de música.

9.3 Reprodução a partir da rede – Acesso direto a partir do rádio

Para aceder a partilhas de rede existentes a partir do rádio, proceda conforme se segue:

Ative – através do menu principal ou premindo repetidamente o botão **[M] / [MODE]** – o modo de funcionamento **Leitor de música** no rádio:



- Selecione o aparelho correspondente (servidor doméstico, PC...) e abra as partilhas nele existentes, premindo **[ENTER/NAVIGATE]**.

Tem a possibilidade de pesquisar ficheiros, abrir uma lista de reprodução ou pesquisar em todas as partilhas de música. Caso pretenda pesquisar em todas as partilhas de música, tem ainda outras funções de pesquisa e de ordenação à sua disposição (álbum, intérprete, género, pasta, etc.), para aceder mais rapidamente ao ficheiro pretendido.

Nota

Muitas funções de pesquisa e filtragem apenas podem ser utilizadas quando tiverem sido mantidas a etiqueta ID3 e outras informações do ficheiro no dispositivo de origem ou no ficheiro de áudio.



Remover servidor:

Para repor os servidores até então contactados, prima [ENTER/NAVIGATE].

Os suportes multimédia comuns serão eliminados quando confirmar a mensagem com **SIM**.

9.4 Reprodução de lista de reprodução

Podemos criar uma lista de reprodução localmente no rádio, na qual memoriza ficheiros de partilhas de rede ou do suporte de dados ligado.

- Seleccione o ficheiro que deve ser adicionado à lista de reprodução (em **Suportes multimédia comuns/ Reproduzir USB**).
- Prima sem soltar [ENTER/NAVIGATE] durante cerca de 3 segundos, até que o visor apresente **Adicionado à lista de reprodução**.

Nota

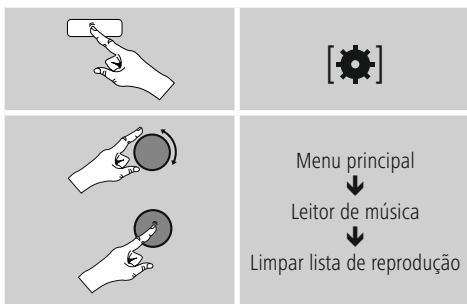
Também pode utilizar listas de reprodução que foram criadas num PC Windows (WPL = Windows Play List). Para tal, é adequado, por exemplo, o Windows Media Player.

- Pode aceder diretamente à lista de reprodução da seguinte forma:



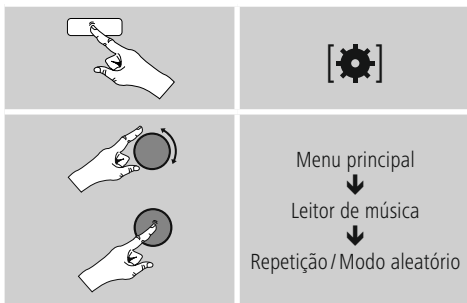
- Para remover ficheiros individuais da lista de reprodução, seleccione o ficheiro pretendido e mantenha premido o botão [ENTER/NAVIGATE] durante cerca de 3 segundos.
- Confirme a mensagem **Eliminar da minha lista de reprodução** com **SIM**, para remover o ficheiro da lista de reprodução.

- Para eliminar a lista de reprodução completa, proceda conforme se segue:



9.5 Opções de reprodução gerais

Estas opções de reprodução – válidas para todas as possibilidades de reprodução no modo de leitor de música – podem ser acedidas sob:



Repetição: Ativada/Repetição: Desativada

Para alterar a função (**Ativada/Desativada**), prima repetidamente [ENTER/NAVIGATE].

No caso de **Repetição: Ativada**, apenas é repetida a faixa atual.

Modo aleatório: Ativado/Modo aleatório: Desativado

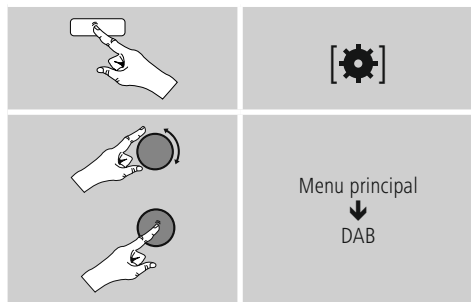
Para alterar a função (**Ativado/Desativado**), prima repetidamente [ENTER/NAVIGATE].

No caso de **Modo aleatório: Ativado**, todas as faixas são reproduzidas por ordem aleatória.

10. DAB

O rádio recebe todas as frequências de rádio digital correntes na gama de 174 MHz a 240 MHz (banda III, canais 5A a 13F).

- Ative — através do menu principal ou premindo repetidamente [M] / [MODE] — o modo de funcionamento **DAB (Rádio DAB)** no rádio:



Em alternativa, prima [DAB] no telecomando para comutar diretamente para este modo de funcionamento.

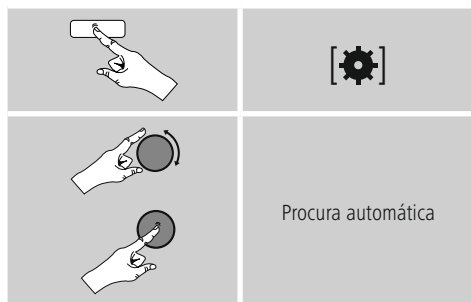
10.1 Procura/procura automática:

A procura automática de emissoras DAB pesquisa as emissoras disponíveis na banda III DAB. Após a procura, são memorizadas por ordem alfabética todas as emissoras que são recebidas sem interferências.

As emissoras que foram encontradas num processo de procura anterior, mas que atualmente não são recebidas, são apresentadas na lista de emissoras com um ? antes do nome da emissora.

A procura automática de emissoras DAB é automaticamente iniciada aquando do primeiro arranque no modo DAB, sendo sinalizada no visor através da indicação **Procura...** e uma barra de progresso.

Se pretender iniciar novamente a procura, proceda conforme se segue:



10.2 Procura manual de emissoras

Com a procura manual, tem a possibilidade de procurar frequências e canais individuais. Utilize esta função para selecionar diretamente uma emissora se conhecer a frequência da mesma e a procura de emissoras não a tiver encontrado.

Proceda conforme descrito em seguida e seleccione a partir de uma gama de frequências de 5A a 13F:



A barra **Estabilidade** indica a potência de receção relativa. A marcação dentro da barra indica o valor que é necessário para uma receção sem interferências. Se este não for alcançado (barra vazia), a potência de receção neste canal não é suficiente.

Nota

- DAB/DAB+ permite a transmissão de várias emissoras num bloco de frequências. No caso da ordenação de acordo com o grupo, as emissoras são apresentadas tal como se encontram distribuídas nos blocos de frequências.



10.3 Lista de emissoras

Pode aceder a qualquer altura à lista de emissoras no modo DAB. Para tal, existem duas possibilidades.

- a) Se já estiver a ser reproduzida uma emissora, rode simplesmente **[ENTER/NAVIGATE]**. O rádio apresenta agora a lista de emissoras no visor.

b)



10.4 Lista de emissoras

Por predefinição, o rádio apresenta as emissoras por ordem alfabética. Também pode realizar a ordenação de acordo com a intensidade do sinal ou o grupo. Para alterar a sequência de ordenação, proceda conforme se segue:



10.5 Limpar lista de emissoras

Para remover da sua lista de emissoras as emissoras que, atualmente, não se encontram na área de receção, proceda conforme se segue:



Todas as emissoras que atualmente não podem ser recebidas são removidas da lista de emissoras se confirmar a mensagem com **SIM**.

10.6 Favoritos

Pode memorizar as suas emissoras preferidas em 30 posições de memória de favoritos, para poder aceder direta e rapidamente às mesmas.

10.6.1 Memorizar favoritos

- Defina a emissora que pretende guardar numa posição de memória de favoritos.
- Quando a emissora for reproduzida, prima sem soltar **[H]/[MEMORY]** na parte frontal do rádio.



Após cerca de dois segundos, é aberta uma janela que apresenta uma visão geral das posições de memória dos favoritos.

- Ao rodar **[ENTER/NAVIGATE]**, alterna entre as posições de memória (1 a 30).
- Prima **[ENTER/NAVIGATE]** para memorizar a emissora na posição de memória de favoritos pretendida.

10.6.2 Aceder aos favoritos

Prima **[H]** / **[MEMORY]** para abrir a janela com a visão geral das posições de memória dos favoritos.



Com **[ENTER/NAVIGATE]**, selecione um dos favoritos.

i Nota

Os favoritos não podem ser eliminados. Se todas as 30 posições de memória de favoritos estiverem ocupadas e pretender memorizar uma nova emissora como favorito, selecione uma posição de memória já ocupada. Esta é substituída pela nova emissora.

10.6.3 Gestão dos favoritos com o telecomando

Favoritos 1-10

O telecomando fornecido possui botões numéricos de 1 a 0 (0 Δ 10). Cada um destes botões numéricos pode ser associado a um favorito (por tipo de receção).

- Para memorizar uma emissora, mantenha premido o botão numérico correspondente no telecomando (aprox. três segundos).
- O rádio confirma a memorização com a indicação **memorizado** no visor.
- Para aceder depois aos favoritos, prima brevemente o botão numérico correspondente no telecomando.

Favoritos 1-30 (alternativa aos botões numéricos)

- Para memorizar uma emissora nas posições de memória de favoritos 1 a 30, mantenha premido o botão **[FAVORITES]** (aprox. três segundos). Após dois segundos, é aberta uma janela que apresenta uma visão geral das posições de memória dos favoritos.
- Com os **botões dos favoritos [+]/[-]** (rodando **[ENTER/NAVIGATE]**), alterna entre as posições de memória (1 a 30).
- Prima **[OK]** (**[ENTER/NAVIGATE]**) para memorizar a emissora na posição de memória de favoritos pretendida.
- Para aceder depois aos favoritos, prima brevemente **[FAVORITES]**, selecione o favorito pretendido com os **botões dos favoritos [+]/[-]** (rodando **[ENTER/NAVIGATE]**) e confirme a seleção, premindo **[OK]** (**[ENTER/NAVIGATE]**).

10.7 DRC (Dynamic Range Control)

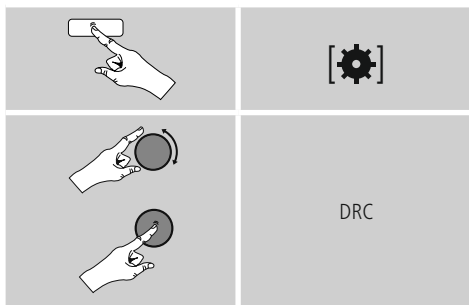
Algumas emissoras de rádio na rede DAB suportam um controlo do volume de som, que intervém ativamente durante a reprodução. Se o volume de som aumentar repentinamente, o DRC reduz o mesmo de forma autónoma. No caso de um volume de som subitamente mais baixo, o DRC aumenta o mesmo automaticamente. O mesmo acontece quando a reprodução fica subitamente mais baixa. O rádio irá voltar a aumentar o volume.

DRC alto: harmonização completa dos diferentes volumes. Uma compressão forte pode reduzir a dinâmica de uma composição musical.

DRC profundo: harmonização parcial dos diferentes volumes. Subtil, sem demasiadas perdas de dinâmica.

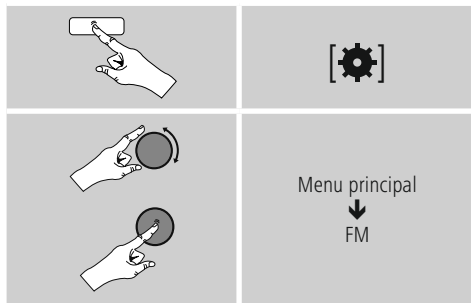
DRC desativado: sem harmonização.

Proceda conforme se segue para efetuar a definição:



11. FM

Ative – através do menu principal ou premindo repetidamente **[M]** / **[MODE]** – o modo de funcionamento **FM (Rádio FM)** no rádio:



Em alternativa, prima **[FM]** no telecomando para comutar diretamente para este modo de funcionamento.

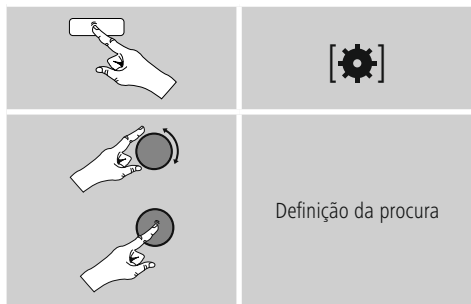
As emissoras que transmitem informações adicionais sobre a emissora e o programa são identificadas no visor com um símbolo RDS (Radio Data System).

Ao premir **[I]** / **[INFO]**, são apresentadas estas informações adicionais.

11.1 Definição da procura

Com a definição da procura, pode estabelecer se as emissoras com uma intensidade de sinal fraco devem ser ignoradas na procura automática.

Proceda conforme se segue:



- Confirme a mensagem seguinte com **[SIM]**, para parar apenas em emissoras com um sinal forte na procura automática. Caso contrário, a procura de emissoras para em cada emissora da qual é recebido um sinal.

11.2 Procura automática de emissoras

- Prima **[ENTER/NAVIGATE]** até a procura automática de emissoras ser iniciada.
- Quando for encontrada uma emissora, o rádio para a procura e inicia a reprodução.
- Ao premir novamente **[ENTER/NAVIGATE]**, o processo de procura é continuado até ser encontrada a emissora seguinte.

11.3 Procura manual de emissoras

No caso de definições manuais de emissoras, tem a possibilidade de definir você mesmo a frequência pretendida e receber também emissoras cujo sinal de transmissão era fraco durante a procura automática de emissoras e que, portanto, não foram tidas em consideração.

- Rode **[ENTER/NAVIGATE]** (para a esquerda: - 0,05 MHz/para a direita: + 0,05 MHz) até ser apresentada a frequência pretendida. Aguarde um instante e a reprodução do sinal recebido é iniciada.

11.4 Favoritos

Pode memorizar as suas emissoras preferidas em 30 posições de memória de favoritos, para poder aceder direta e rapidamente às mesmas.

11.4.1 Memorizar favoritos

- Defina a emissora que pretende guardar numa posição de memória de favoritos.
- Quando a emissora for reproduzida, prima sem soltar **[F]** / **[MEMORY]** na parte frontal do rádio.



Após cerca de dois segundos, é aberta uma janela que apresenta uma visão geral das posições de memória dos favoritos.

- Ao rodar **[ENTER/NAVIGATE]**, alterna entre as posições de memória (1 a 30).
- Prima **[ENTER/NAVIGATE]** para memorizar a emissora na posição de memória de favoritos pretendida.

11.4.2 Aceder aos favoritos

Prima **[H]** / **[MEMORY]** para abrir a janela com a visão geral das posições de memória dos favoritos.



Com **[ENTER/NAVIGATE]**, selecione um dos favoritos.

i Nota

Os favoritos não podem ser eliminados. Se todas as 30 posições de memória de favoritos estiverem ocupadas e pretender memorizar uma nova emissora como favorito, selecione uma posição de memória já ocupada. Esta é substituída pela nova emissora.

11.4.3 Gestão dos favoritos com o telecomando

Favoritos 1-10

O telecomando fornecido possui botões numéricos de 1 a 0 (0 \triangleq 10). Cada um destes botões numéricos pode ser associado a um favorito (por tipo de receção).

- Para memorizar uma emissora, mantenha premido o botão numérico correspondente no telecomando (aprox. três segundos).
- O rádio confirma a memorização com a indicação **memorizado** no visor.
- Para aceder depois aos favoritos, prima brevemente o botão numérico correspondente no telecomando.

Favoritos 1-30 (alternativa aos botões numéricos)

- Para memorizar uma emissora nas posições de memória de favoritos 1 a 30, mantenha premido o botão **[FAVORITES]** (aprox. três segundos). Após dois segundos, é aberta uma janela que apresenta uma visão geral das posições de memória dos favoritos.
- Com os **botões dos favoritos [+]/[-]** (rodando **[ENTER/NAVIGATE]**), alterna entre as posições de memória (1 a 30).
- Prima **[OK]** (**[ENTER/NAVIGATE]**) para memorizar a emissora na posição de memória de favoritos pretendida.
- Para aceder depois aos favoritos, prima brevemente **[FAVORITES]**, selecione o favorito pretendido com os **botões dos favoritos [+]/[-]** (rodando **[ENTER/NAVIGATE]**) e confirme a seleção, premindo **[OK]** (**[ENTER/NAVIGATE]**).

11.5 Definição de áudio

Em algumas emissoras, é alcançada uma ligeira melhoria da qualidade se as emissoras com uma receção fraca forem reproduzidas em mono. Pode ativar esta função no menu e o rádio é depois comutado de forma automática para a receção mono no caso de uma fraca qualidade do sinal. Para alterar esta opção, proceda conforme se segue:

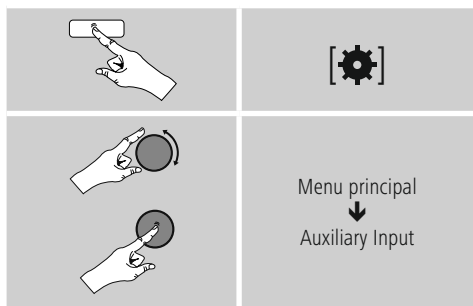


12. Auxiliary Input

Através da entrada de áudio analógica (tomada **AUX IN**), pode ligar dispositivos móveis (por ex., smartphone, tablet, leitor de MP3, etc.) ao rádio e reproduzir os ficheiros de áudio através do rádio.

- Ative – através do menu principal ou premindo repetidamente o botão **[M]** / **[MODE]** – o modo de funcionamento **Auxiliary Input (Aux in)** no rádio:





Em alternativa, prima [AUX] no telecomando para comutar diretamente para este modo de funcionamento.

- Ligue o seu dispositivo móvel à entrada de áudio (tomada **AUX IN**) do rádio com um cabo de áudio de 3,5 mm (cabo jack).
- Inicie e controle a reprodução de áudio em conformidade, através do dispositivo ligado.

13. Bluetooth®

Via Bluetooth pode ligar os seus dispositivos finais ao rádio, utilizando o rádio como dispositivo de reprodução. O controlo da reprodução efetua-se diretamente através do dispositivo final. O volume pode ser regulado no próprio rádio.

Nota – Bluetooth®

- Verifique se o seu dispositivo móvel (telemóvel, etc.) possui a função Bluetooth.
- Tenha em atenção que o alcance máximo do Bluetooth é de 10 metros, sem obstáculos como paredes, pessoas, etc.
- A ligação pode sofrer interferências devido a outros dispositivos/ligações Bluetooth na área.
- O rádio apenas pode ser ligado a um dispositivo final.
- Tenha em conta que a compatibilidade depende dos perfis Bluetooth suportados, bem como das versões Bluetooth usadas. (ver: Dados técnicos, Manual de instruções do dispositivo final utilizado)

Premindo repetidamente [M] / [MODE] ative o modo de funcionamento Bluetooth no rádio:



13.1 Primeira ligação Bluetooth® (emparelhamento)

- Cerifique-se de que o seu dispositivo Bluetooth está ligado e que o Bluetooth está ativado.
- Premindo repetidamente [M] / [MODE], ative o modo de funcionamento Bluetooth no rádio:



- Abra o menu de definições Bluetooth no seu dispositivo e aguarde até que **DIR3600MBT** seja apresentado na lista de dispositivos Bluetooth encontrados.
- Inicie, se necessário, a procura por outros dispositivos Bluetooth no seu dispositivo final.
- Selecione **DIR3600MBT** e aguarde até que a rádios apresentada como ligada nas definições Bluetooth do seu dispositivo.
- O dispositivo final também é exibido como ligado no visor do rádio.
- Inicie e controle a reprodução de áudio em conformidade, através do dispositivo.

Palavra – passe Bluetooth®

Alguns dispositivos requerem a introdução de uma palavra-passe para estabelecer a ligação a outro dispositivo Bluetooth.

- Introduza a palavra-passe 0000 para estabelecer a ligação à rádio se tal lhe for solicitado pelo seu dispositivo.

13.2 Ligação Bluetooth automática (após emparelhamento já efetuado)

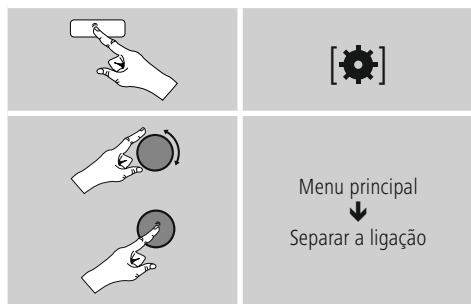
- Dispositivos finais que já tenham sido ligados ao rádio são automaticamente guardados no rádio.

Nota – Ligação afetada

Após uma primeira ligação bem-sucedida entre o rádio e o dispositivo, a ligação é realizada automaticamente. Caso a ligação Bluetooth não seja estabelecida automaticamente, verifique os seguintes pontos:

- Nas definições Bluetooth do dispositivo, verifique se **DIR3600MBT** está ligado. Caso não esteja, repita os passos descritos em Primeira ligação Bluetooth.
- Verifique se o dispositivo final e o rádio estão a uma distância inferior a 10 metros um do outro. Se não estiverem, reduza a distância entre os dispositivos.
- Verifique se existem obstáculos a afetar o alcance. Caso existam, coloque os dispositivos mais próximos um do outro.

13.3 Separar a ligação Bluetooth®

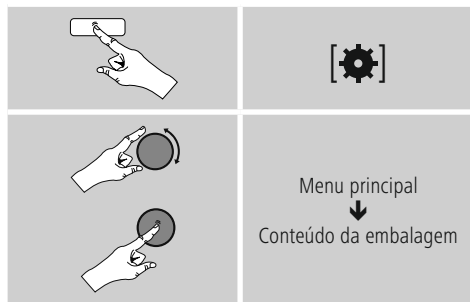


- Depois, rodando **[ENTER/NAVIGATE]**, selecione o botão **Sim** e confirme a separação da ligação Bluetooth através do acionamento de **[ENTER/NAVIGATE]**.

14. Conteúdo da embalagem

O rádio possui uma função de temporizador, que comuta o aparelho para o modo de espera após o término de um período de tempo definido.

- Prima repetidamente **[SLEEP]** no telecomando para definir o intervalo de tempo pretendido (Desativado/15/30/45/60/90/120 minutos).
- Em alternativa, defina o intervalo de tempo através do menu principal, com **[ENTER/NAVIGATE]**:



- Quando o intervalo de tempo definido terminar, o rádio comuta para o modo de espera.
- Prima **[VOLUME/POWER]** para voltar a ligar o rádio.
- Um intervalo de tempo já ativo pode ser alterado ou desativado (**Modo de suspensão desativado**) a qualquer altura, premindo novamente **[SLEEP]** ou no telecomando.

Nota

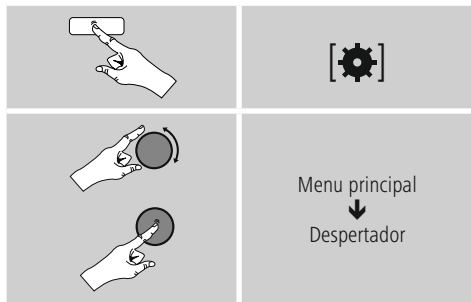
A retroiluminação durante a função de temporizador (modo de suspensão) ativa pode ser definida separadamente – por exemplo, mais escura do que durante a operação normal (ver **13.9. Retroiluminação**).



15. Despertador

O rádio possui dois sinais de despertar individuais que podem ser definidos.

15.1 Definições



- O despertador 1 e o despertador 2 são configurados de forma idêntica e possibilitam a memorização de dois sinais de despertar diferentes. Selecione o despertador 1 ou 2 e defina os seguintes detalhes com **[ENTER/ NAVIGATE]**:

Modo:

Selecione quando é que o despertador deve estar ativado:
→ Desativado – Diariamente – Uma vez – Dias úteis – Fim de semana

Data e hora:

Caso selecione **Uma** vez, introduza a data e a hora para o despertador único.

Hora:

Selecione primeiro as horas e, em seguida, os minutos do sinal de despertar.

Modo:

Defina se deve ser despertado através de um sinal sonoro (**alarme**) ou de rádio **DAB, FM** ou **Internet**.

Programa:

Caso selecione rádio **Internet/DAB/FM**, indique com que emissora/podcast pretende ser despertado. Pode selecionar a partir das 30 posições de memória de favoritos ou da lista **Ouvido recentemente**.

Volume de som:

Defina o volume de som com o qual pretende ser despertado. Através desta definição, não tem qualquer importância o volume de som com o qual operou o rádio pela última vez.

Guardar:

Confirme este botão para terminar as definições do despertador.

Nota

- Em caso de utilização de **Rádio Internet** como sinal de despertar, é importante que esteja disponível uma ligação estável à Internet na hora de despertar. Se não for esse o caso, muda-se para o sinal sonoro (**Alarme**) como sinal de despertar.
- É recomendado permitir as atualizações automáticas da data/hora. Deste modo, é garantido que, mesmo após o rádio ser desligado da alimentação elétrica (por exemplo, em caso de falha de energia), a hora volta a ser atualizada.

15.2 Ativar/ desativar o despertador

- Ative o despertador, confirmando as definições com **Guardar**.
- Desative o despertador, definindo o **Modo**: para **Desativado**.



15.3 Terminar o despertador/ snooze

Sinal sonoro (alarme)

- Quando o despertador soar, prima uma vez **[VOLUME/POWER]** para terminar o despertador.
- Prima repetidamente **[SNOOZE]** no telecomando para ativar a função snooze.
- O despertador permanece desligado durante o intervalo de tempo selecionado (5/10/15/30/60 minutos) e, em seguida, volta a soar.

Rádio Internet / DAB / FM

- Quando o despertador soar, prima **[VOLUME/POWER]** para terminar o despertador.
- Prima repetidamente **[SNOOZE]** no telecomando para ativar a função snooze.
- O despertador permanece desligado durante o intervalo de tempo selecionado (5/10/15/30/60 minutos) e, em seguida, volta a soar.
- Prima repetidamente **[SNOOZE]** no telecomando para ativar **LIG.** em vez de um intervalo de tempo. O rádio permanece ligado.
- Se o despertador não for terminado, o rádio muda automaticamente para o modo de espera após uma hora.

16. Definições do sistema

Nas definições do sistema, pode efetuar todas as definições e aceder a informações importantes sobre o rádio.

16.1 Equalizador

Com o equalizador, pode adaptar o padrão de som do rádio aos seus desejos, através da definição da intensidade de graves e dos agudos.

Para tal, pode selecionar a partir de perfis pré-configurados – adaptados a diferentes géneros – ou criar um perfil individual.

- Para efetuar as definições do equalizador, proceda conforme se segue:



- Com **[ENTER/NAVIGATE]**, selecione um dos perfis pré-configurados.
- Para criar um perfil de equalizador próprio, selecione a opção **A minha definição de EQ.**
- Acede às definições de **graves, agudos e volume** (aumento do volume de som).
- Para alterar um valor, prima **[ENTER/NAVIGATE]** na seleção correspondente e altere os valores, rodando **[ENTER/NAVIGATE]** para a esquerda ou para a direita. Se, durante a definição, estiver a decorrer uma reprodução, pode ouvir diretamente as alterações no som.
- Confirme a definição, premindo novamente **[ENTER/NAVIGATE]**.
- Após efetuar todas as definições, prima **[↔]** no rádio e confirme a memorização das definições, premindo **[ENTER/NAVIGATE]**.
- Para utilizar o perfil acabado de criar, selecione a opção **O meu EQ.**

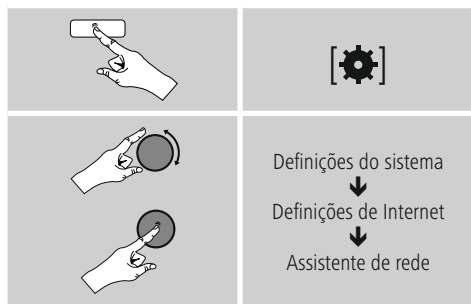


16.2 Definições de Internet

16.2.1 Assistente de rede – Configuração da ligação à Internet/procura

O **assistente de rede** ajuda-o na ligação do rádio à Internet. Neste âmbito, tem a opção de escolher entre uma ligação LAN com fios e uma ligação sem fios, que é estabelecida por WLAN/Wi-Fi. Outros métodos de configuração e informações detalhadas são apresentados em seguida.

- Para aceder ao **assistente de rede**, proceda conforme se segue:



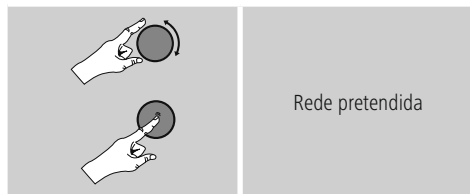
- Ao aceder ao assistente, o rádio inicia uma procura por ligações WLAN (Wi-Fi) disponíveis e apresenta uma lista destas redes.
- Ao rodar **[ENTER/NAVIGATE]**, alterna entre as redes encontradas. No final da lista, pode reiniciar a procura (**[Nova procura]**), seleccionar uma ligação com fios (**[Cabo]**) ou configurar a ligação manualmente (**[Config. manual]**).
- Se a rede pretendida não for encontrada ou se o SSID (Service Set Identification – designação da rede) não for apresentado, a rede está possivelmente oculta ou fora do alcance. Neste caso, tente efetuar uma configuração manual ou a ligação por cabo LAN.

16.2.2 Ligação sem fios (WLAN)

Consoante a rede, tem diferentes opções à escolha para estabelecer a ligação à rede.

As redes que suportam uma ligação WPS (Wi-Fi Protected Setup) são identificadas na lista com a designação **[WPS]** antes do respetivo nome.

As outras ligações tratam-se de redes abertas ou de ligações que estão protegidas pelo método PSK = Pre-Shared-Key (chave pré-partilhada).



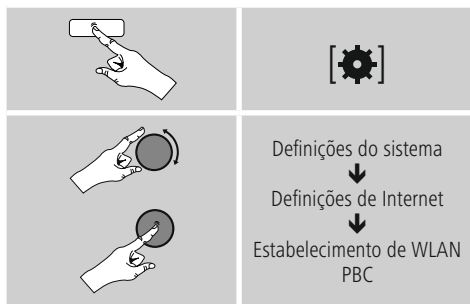
Ligação WPS/ PSK/ aberta

Uma ligação WPS possibilita uma ligação simples, mas, mesmo assim, protegida, do rádio à rede. Neste caso, estão disponíveis duas possibilidades. A configuração da ligação por PBC = Push-Button-Configuration (configuração por toque num botão) ou através do método PIN, no qual é solicitado pela interface web do seu router que introduza uma sequência de números gerada aleatoriamente.

Configuração PBC

- Selecione a rede pretendida. (Identificada com a designação **[WPS]** antes do respetivo nome)
- Em seguida, no menu WPS, selecione a opção **Push Button** e confirme a seleção, premindo **[ENTER/NAVIGATE]**.
- Prima o botão WPS no seu router ou no AP atual. Muitas vezes, tal também pode ser executado através da interface web associada.
- Consulte o procedimento exato no manual de instruções do seu router/AP.
- Após o processo ter sido iniciado também no router/AP, o rádio deve ligar-se ao ponto de acesso e a ligação de rede deve ficar disponível.

- Em alternativa, a configuração PBC também pode ser acedida nas definições de Internet do rádio:



Configuração com PIN

- Selecione a rede pretendida. (Identificada com a designação [WPS] antes do respetivo nome)
- Em seguida, no menu WPS, selecione a opção **PIN** e confirme a seleção, premindo [enter/navigate].
- O rádio gera agora um código de 8 dígitos, que tem de ser introduzido na interface web ou na interface de utilizador do seu router ou AP.
- Pode consultar informações adicionais sobre a configuração do router/AP no respetivo manual.

Ignorar WPS/Configuração Pre-Shared-Key (PSK)

- Selecione a opção **Ignorar WPS** e acederá à introdução da chave.
- Em redes sem suporte de WPS, acede diretamente a esta introdução.
- Na janela de introdução, introduza a chave completa e confirme no botão **OK**.
- Se a introdução estiver correta, o rádio liga-se ao ponto de acesso e estabelece a ligação à Internet/rede.

Nota

- Muitas vezes, a Pre-Shared-Key (chave) encontra-se na parte traseira do router/AP.
- Tenha atenção a maiúsculas/minúsculas durante a introdução da chave.

Rede aberta/ rede desprotegida

Nota

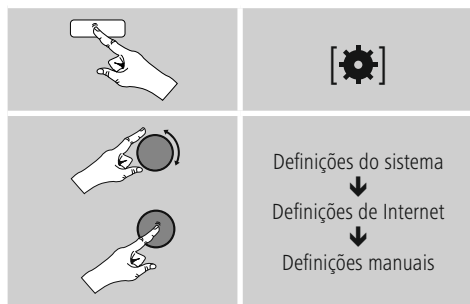
- Recomendamos que não estabeleça qualquer ligação desprotegida e que proteja sempre a sua rede contra o acesso por estranhos.
- Caso a rede que pretende não possua quaisquer medidas de segurança, basta selecionar a rede na lista e confirmar. De seguida, o rádio liga-se de imediato ao ponto de acesso.

16.2.3 Ligação com fios (LAN)

- Ligue o router ao rádio com um cabo LAN. Esta ligação oferece a menor suscetibilidade a interferências e uma ligação direta fiável.
- A ligação por cabo é apresentada na lista de ligações disponíveis (**Cabo**) e apenas tem de ser selecionada aí. Se o servidor DHCP estiver ativado no router/AP, após a seleção da ligação por cabo, esta é automaticamente estabelecida.
- Para verificar se o servidor DHCP está ativo, consulte, se necessário, o manual de instruções do router/AP.

16.2.4 Configuração manual da ligação de rede – Sem fios (WLAN) e com fios (LAN)

- Para configurar manualmente uma ligação de rede, proceda conforme se segue:



Configuração manual com fios (LAN) – DHCP ativo

- Selecione a opção **Cabo**.
- Selecione a opção **DHCP ativo**.
- A ligação é estabelecida. Não necessita de efetuar qualquer outra definição.

Configuração manual com fios (LAN) – DHCP inativo

- Selecione a opção **Cabo**.
- Selecione a opção **DHCP inativo**.
- Introduza as informações de rede solicitadas, como endereço de IP, máscara de sub-rede, endereço de gateway e DNS (primário e secundário). Estas informações encontram-se na interface web do seu router/AP ou podem ser obtidas junto do seu administrador de rede. Quando todas as informações tiverem sido corretamente introduzidas, confirme a introdução. O rádio procura, em seguida, estabelecer a ligação.

Configuração manual sem fios (WLAN) – DHCP ativo

- Selecione a opção **Sem fios**.
- Selecione a opção **DHCP ativo**.
- Na janela de introdução, introduza o SSID (designação da rede) completo e confirme no botão **OK**.
- Selecione agora o método de proteção da rede. Consulte o mesmo na configuração do seu router/AP.
- Consoante a encriptação selecionada, tem de introduzir, em seguida, a chave de rede para que a ligação seja estabelecida.

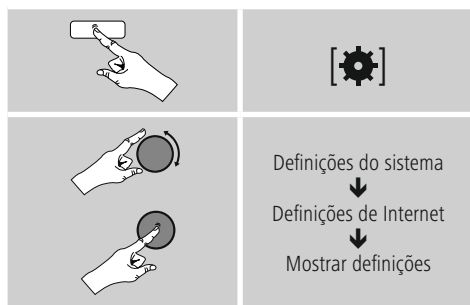
Configuração manual sem fios (WLAN) – DHCP inativo

Este método corresponde à configuração com o servidor DHCP ativo (**Configuração manual sem fios (WLAN) – DHCP ativo**), mas tem de introduzir adicionalmente as informações de rede, como endereço de IP, máscara de sub-rede, endereço de gateway e DNS (primário e secundário).

Estas informações encontram-se na interface web do seu router/AP ou podem ser obtidas junto do seu administrador de rede. Quando todas as informações tiverem sido corretamente introduzidas, confirme a introdução. O rádio procura, em seguida, estabelecer a ligação.

16.2.5 Mostrar definições

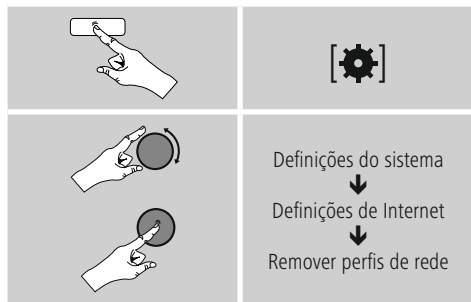
Aqui, encontra as informações mais importantes sobre todas as ligações de rede que são utilizadas no momento pelo rádio ou que foram configuradas, como, por exemplo: endereço MAC, região WLAN, DHCP ativo/inativo, SSID, endereço de IP, máscara de sub-rede, endereço de gateway, DNS (primário/secundário), etc.



16.2.6 Remover perfis de rede

O rádio memoriza automaticamente todas as ligações de rede já estabelecidas com sucesso (perfis). Deste modo, o rádio pode, numa nova tentativa de ligação, por exemplo, após desativação da alimentação elétrica, aceder a uma destas ligações de rede sem a necessidade de introduzir novamente os dados de acesso.

- Para remover perfis de rede, proceda conforme se segue:



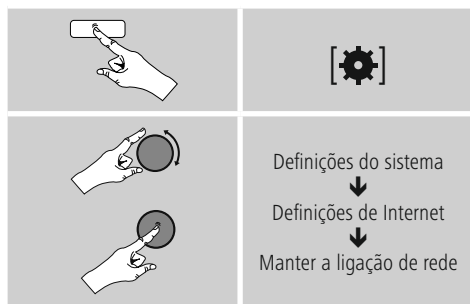
- Selecione o perfil de rede correspondente e prima [ENTER/NAVIGATE] para o remover.
- O perfil de rede é eliminado quando confirmar a mensagem com **SIM**.
- Um perfil ativo/utilizado no momento não pode ser removido.

Nota

- Antes de passar (vender, oferecer, etc.) o rádio para uma outra pessoa, recomendamos a reposição para as **definições de fábrica**.
- Desta forma, todos os dados e ligações de rede memorizados são eliminados na totalidade.

16.2.7 Manter a ligação de rede

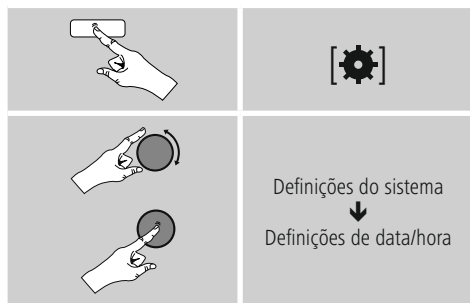
Esta definição trata-se de uma função de poupança de energia do rádio.



Com a função desativada (**NÃO #**), o módulo de rede é desligado quando o rádio não utiliza ativamente qualquer ligação de rede (por ex., no modo de espera). Deste modo, após a desativação, não é possível aceder ao rádio através de um PC, smartphone ou tablet. Se utilizar streaming ou o comando através da app, tem de ativar esta opção (**SIM #**). Por predefinição, esta função está desativada.

16.3 Definições de data/hora

Pode aceder às definições de data/hora da seguinte forma:



Atualização automática Atualização pela Internet

Se seleccionar esta opção, a data e a hora são definidas automaticamente através da ligação à Internet. Selecione adicionalmente o fuso horário da sua localização (**Definir fuso horário**), assim como – se pretendido (**Hora de verão/inverno → LIG.**) – o ajuste à hora de verão/inverno.



Atualização a partir de DAB/FM

No caso da atualização automática através da rede de rádio FM/DAB/DAB+, a data e a hora são disponibilizadas pelos organismos de radiodifusão e processadas pelo aparelho. Através de um ajuste através desta fonte, tem a máxima segurança de que, mesmo após uma falha de energia, a data e a hora são corretamente definidas e os sinais de despertar memorizados são cumpridos.

Sem atualização

A data e a hora (**DD-MM-AAAA**) têm de ser definidas manualmente, uma vez que não ocorre qualquer ajuste automático.

Definições de data/hora

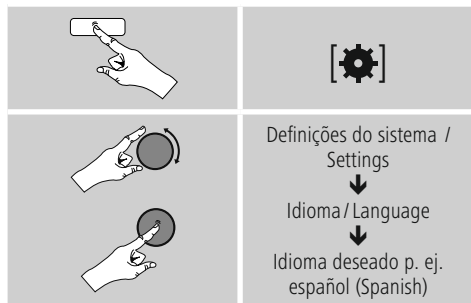
Defina a data (**DD-MM-AAAA**) e a hora (**hh:mm**) manualmente com **[ENTER/NAVIGATE]**.

Formato

Selecione entre o formato de 12 e 24 horas.

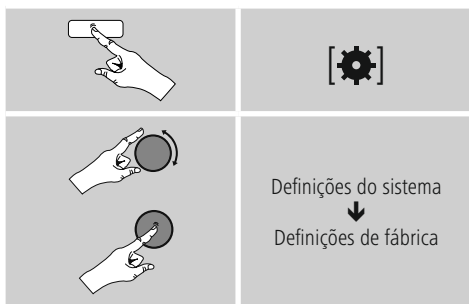
16.4 Idioma

Para alterar o idioma do menu definido antes ou durante a primeira colocação em funcionamento do rádio, proceda conforme se segue:



16.5 Definições de fábrica

Para repor o rádio para as definições de fábrica (estado de fornecimento), proceda conforme se segue:



- Confirme a mensagem seguinte com SIM para repor o rádio para as definições de fábrica. Todas as definições efetuadas são eliminadas.

Nota

- Eventuais problemas e anomalias podem ser resolvidos através da reposição para as definições de fábrica.
- No entanto, todas as definições efetuadas, como equalizador, favoritos e os perfis de rede, são eliminadas de forma definitiva.

16.6 Atualização do software

Continuamente se desarrollan mejoras y nuevas características para el software de nuestra radio, para solucionar posibles errores, ampliar la funcionalidad, etc. Le recomendamos que instale siempre las actualizaciones disponibles en su radio.

- Proceda del siguiente modo:



- Si selecciona **Actualizaciones automáticas (Sí)**, la radio verifica a intervalos regulares y automáticamente la disponibilidad de nuevas actualizaciones de software. (Recomendación)
- Seleccione **Buscar actualizaciones** para buscar actualizaciones de software manualmente.

Aviso

- Verifique la estabilidad y fiabilidad de la alimentación de corriente antes de iniciar una actualización de software.
- La interrupción de la alimentación de corriente durante una actualización de software puede provocar daños irreparables en la radio.

16.7 Assistente de configuração

Puede reiniciar el asistente de configuración (véase **Asistente de configuración**) en todo momento como se indica a continuación:



16.8 Informação

- Para consultar los datos actuales del hardware y del software (versiones, denominación del dispositivo, ID de la radio), proceda del siguiente modo:



- Si ya ha registrado su radio en el portal online de Frontier Silicon (<http://www.wifiradio-frontier.com>), también podrá encontrar ahí el ID de la radio.



16.9 Retroiluminação

Tiene la posibilidad de ajustar por separado la retroiluminación para los diferentes tipos de funcionamiento (modo operativo, modo standby, modo sleep).

- Proceda del siguiente modo:



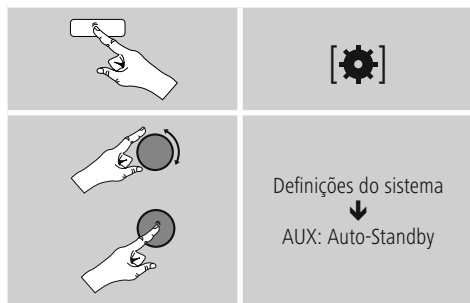
- Para los tipos de **funcionamiento modo operativo** y **modo sleep**, escoja entre diferentes niveles de brillo.v
- Para el **modo standby** también puede escoger un nivel de brillo para la retroiluminación en standby (**iluminación de la pantalla**). Alternativamente puede desactivar la retroiluminación en standby (**Iluminación de pantalla → Off**).
- En **Desconexión por tiempo (s)**, seleccione un intervalo de tiempo. Si la radio se encuentra en standby, pulse para iluminar la pantalla durante el intervalo de tiempo seleccionado conforme al nivel de brillo del modo operativo.
- Alternativamente, puede desactivar esta función (**Desconexión por tiempo (s) → Off**).

Alternativamente, pulse [🔊] en el mando a distancia para modificar directamente la retroiluminación en el tipo de funcionamiento actual.

16.10 AUX: modo de espera automático

En el modo operativo **Aux in (Entrada auxiliar)**, la radio pasa de manera estándar al modo standby pasados 60 minutos.

Para desactivar esta función (**NO**) o activarla (**SÍ**), proceda del siguiente modo:



17. UNDOK - tudo na palma da sua mão

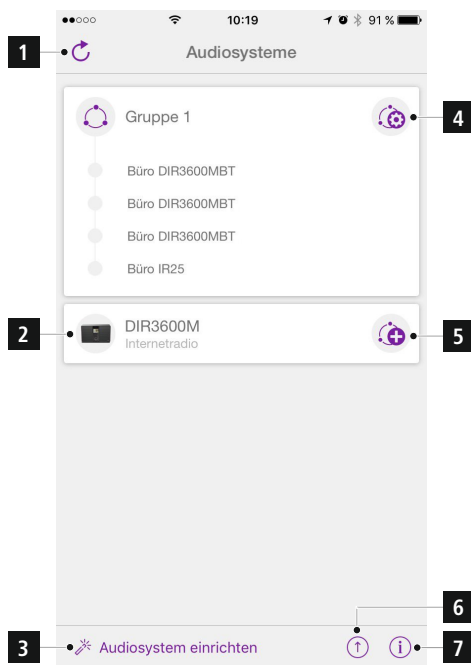


Powered by
UNDOK
MULTIROOM

La aplicación (app) UNDOK desarrollada por Frontier Silicon traslada a su smartphone el control pleno de radios y altavoces. Tanto si desea llevar a cabo la configuración inicial del dispositivo como si desea configurar ecualizadores y multisala (Multiroom) o, incluso, gestionar sus emisoras favoritas: UNDOK le ofrece todas las características en el smartphone o tablet y, con ello, aún más confort.



17.1 Interface/estrutura do ecrã inicial UNDOK



1	Atualizar a lista de sistemas áudio
2	Pré-visualização de rádios não agrupados
3	Configurar novo sistema áudio
4	Símbolo de gestão de um grupo multiroom existente
5	Criar um novo grupo multiroom com este aparelho
6	Verificar a atualização do sistema de todos os aparelhos
7	Informações detalhadas como informação sobre a aplicação, alterar o tema (design) da aplicação e registar os dados em protocolo

17.2 Configuração inicial do aparelho com UNDOK

Todos los productos de Hama compatibles con UNDOK generan, con el primer encendido o una vez restablecidos sus ajustes de fábrica, lo que se denomina un Micro Access Point, es decir, una red WLAN propia a través de la cual puede conectarse con su tablet o smartphone.

17.2.1 Procedimento para utilizadores iOS

- Abra la aplicación UNDOK en su iPhone o iPad.
- Pulse el punto de menú Configurar **sistema de audio**.
- Asegúrese de que la radio o el altavoz se encuentra en el modo SETUP. Asimismo, restablezca el producto a los ajustes de fábrica. Confirme, cuando se le consulte, con **Siguiente**.
- UNDOK le solicita ahora conectarse, a través de los ajustes de iPhone/iPad, con la red WLAN del producto. Para ello, pase a los ajustes de sistema del iPhone y seleccione la red WLAN (p. ej. Setup Hama DIR3120LED). Seguidamente, vuelva a UNDOK y pulse **Siguiente**.
- Ahora, otorgue la denominación que desee a la radio (p. ej. Oficina DIR3120) y confirme con **Siguiente**.
- Se encuentra ahora en la configuración de fecha y hora. Ajuste aquí el formato horario, la fuente de la hora y la zona horaria.
- Ahora tiene a su disposición las diferentes posibilidades de configuración de la red (según el caso, WLAN, WPS y Ethernet). Haga clic en el método deseado y UNDOK pasa a la siguiente ventana.
- Según el método elegido, ahora puede seleccionar configurar la red WLAN deseada, establecer una conexión WPS o establecer la conexión mediante cable LAN.
- Finalmente, la radio se conecta con la red y usted puede emplear el dispositivo desde UNDOK pulsando **Emplear mi sistema de audio**.

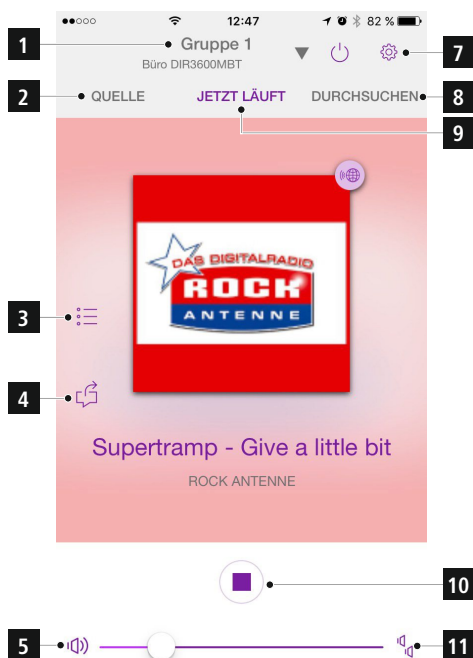


17.2.2 Procedimiento para utilizadores Android

- Abra la app UNDOK en su tablet o smartphone.
- Pulse el punto de menú Configurar **sistema de audio**.
- Asegúrese de que la radio o el altavoz se encuentra en el modo SETUP. Asimismo, restablezca el producto a los ajustes de fábrica. Confirme, cuando se le consulte, con **Siguiente**.
- En la siguiente página encontrará una lista de todas las redes WLAN disponibles, así como los sistemas de audio propuestos, entre los que debería encontrarse el producto Hama (p. ej. Setup Hama DIR3120LED). Pulse sobre la red WLAN correspondiente.
- Ahora, otorgue la denominación que desee a la radio (p. ej. Oficina DIR3120) y confirme con **Siguiente**.
- Se encuentra ahora en la configuración de fecha y hora. Ajuste aquí el formato horario, la fuente de la hora y la zona horaria.
- Ahora tiene a su disposición las diferentes posibilidades de configuración de la red (según el caso, WLAN, WPS y Ethernet). Haga clic en el método deseado y UNDOK pasa a la siguiente ventana.
- Según el método elegido, ahora puede seleccionar configurar la red WLAN deseada, establecer una conexión WPS o establecer la conexión mediante cable LAN.
- Finalmente, la radio se conecta con la red y usted puede emplear el dispositivo desde UNDOK pulsando Emplear mi sistema de audio.

17.3 Operação geral de um aparelho ou de um grupo


Para controlar un dispositivo configurado, desde la página de inicio de UNDOK pulse sobre el dispositivo/grupo correspondiente en la lista de selección. Accederá entonces a la pantalla de reproducción del producto, desde la que tendrá a su disposición las siguientes funciones:



1	Abrir a página inicial (todos os sistemas áudio)
2	Seleccionar as diferentes fontes (de acordo com o aparelho ativo/aparelhos num grupo)
3	Abrir a lista de favoritos (memorizar e abrir os favoritos)
4	Distribuição da emissora atual
5	Regulação do volume de som do grupo ou do aparelho ativo
6	Definições avançadas (equalizador/data/ajustes de fábrica de acordo com o aparelho)
7	Colocar o aparelho/grupo em standby
8	Pesquisar a fonte atual
9	O ecrã de reprodução do aparelho/grupo
10	Indicação das teclas de função de acordo com a fonte (Play, Next, Previous)
11	Regulação do volume de som dos diversos aparelhos de um grupo multiroom

17.4 Criar/gerir os grupos multiroom

El símbolo **+** en la lista de selección, junto al nombre de ciertos dispositivos, le indica la presencia de varios dispositivos en su red compatibles con multisala.

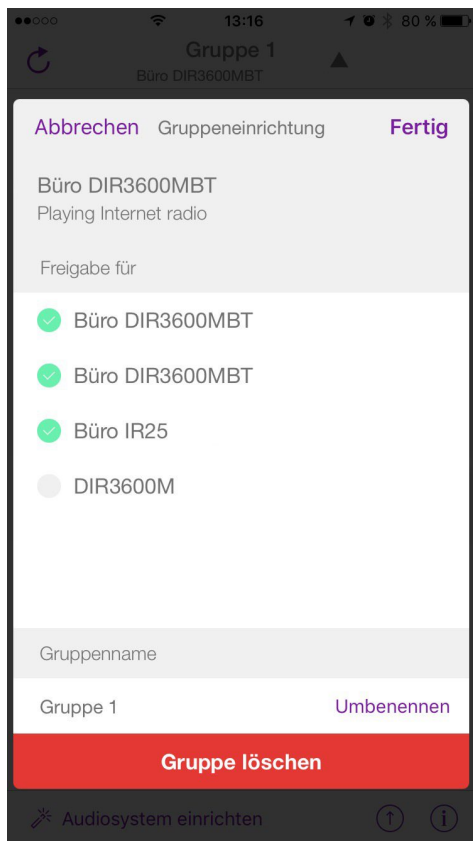
El dispositivo que seleccione, en la lista de selección, pulsando el símbolo , será el maestro tras la creación del grupo. Esto quiere decir que una reproducción actual del maestro se reanuda en el grupo.

Una vez pulsado el símbolo, aparece una pantalla en la que se indican todos los dispositivos compatibles. Pulse sobre los dispositivos correspondientes que desee tener en el grupo y confirme la selección con **Listo**.

Desde esta ventana también puede borrar y, con ello disolver, un grupo existente, o bien dar un nombre nuevo al mismo. (Véase imagen 3 – **Nombre del grupo**)

Tenga en cuenta que es suficiente con que un dispositivo en el grupo sea compatible con una fuente como Spotify, Bluetooth* o CD y pueda compartir con los otros dispositivos en el grupo.

* En la reproducción mediante Bluetooth, la fuente (smartphone, tablet, PC) debe encontrarse cerca del dispositivo que ha integrado el receptor correspondiente.



17.5 Configuração multiroom no rádio

17.5.1 Informações Gerais

- Todas las radios deben estar conectadas con la misma red mediante LAN o WLAN.
- En este apartado se explica cómo configurar y gestionar multisala en los dispositivos.
- Un grupo multisala puede estar compuesto por un máximo de cinco dispositivos (1 maestro y 4 clientes).

Nota

Explicación maestro y cliente

- El maestro es el dispositivo fuente que transmite su reproducción actual a todos los demás dispositivos (clientes) de un grupo.
- Si una reproducción se efectúa mediante Bluetooth o un CD, solo el dispositivo que disponga de la recepción o la tecnología de reproducción correspondiente podrá ser maestro.

Los siguientes modos están disponibles para un grupo multisala (sujeto a la disponibilidad de la tecnología correspondiente en la radio).

- **Spotify Connect**
- **Rádio Internet**
- **Rádio DAB**
- **Rádio FM**
- **Aux-in**
- **WiFi-Stream (compatível com DNLA) e reprodução de rede UPnP**
- **Reprodução USB**
- **Reprodução CD**
- **Bluetooth**

17.5.2 Criar um grupo

- Si desea crear un grupo nuevo, navegue hasta llegar a los ajustes de sistema y seleccione ahí **Multisala**.
- Seleccione la opción **Crear nuevo grupo**.
- Otorgue un nombre para el grupo recién creado y confírmelo con **[OK]**.

17.5.3 Mostrar detalhes

- La selección de esta opción le informa acerca del estado actual de la radio/del altavoz en el grupo correspondiente.
- En el campo Estado se muestra si el cliente seleccionado es maestro o cliente.

17.5.4 Adicionar Clients a um grupo

- Si el dispositivo seleccionado ya es maestro, puede agregar clientes (adicionales) con la opción **Agregar cliente**.
- Con la selección de esta opción se le muestra una lista de los dispositivos que se encuentran en la red. Los dispositivos con una estrella antepuesta ya son clientes del grupo.
- Solo pueden agregarse dispositivos sin estrella como clientes a un grupo.

17.5.5 Mostrar Clients

- La opción **Mostrar clientes** muestra todos los miembros del grupo actual.

17.5.6 Abandonar grupo

- Con la opción **Abandonar grupo elimina** del grupo actual el cliente que esté manejando en ese momento.
- Confirme que desea abandonar el grupo con **[OK]**.

17.5.7 Apagar grupo

- Si desea borrar un grupo al completo, seleccione la opción **Borrar grupo**.
- Tenga en cuenta que un grupo solo puede borrarse desde el maestro de dicho grupo.



17.6 Ajustes (Settings) y standby

Para abrir los ajustes de la radio o poner la radio en el modo de espera (standby) mediante la app, pulse sobre el símbolo de ajustes (2) y seguidamente en Settings para acceder a los ajustes de la radio. Si pulsa sobre Standby, la radio pasa al modo de espera.



En los ajustes, tiene la posibilidad de configurar el ecualizador, realizar (de ser necesario) una actualización de software, modificar el PIN para el acceso a la red o acceder a la página de información de la radio.

La actualización de software y el ecualizador en su configuración se corresponden con la descripción incluida en el manual en lo referente al uso de la radio. La ventana de información le ofrece la posibilidad de modificar los nombres de los dispositivos y de obtener un resumen de la versión de firmware actual, la dirección IP y la dirección MAC. Para modificar la denominación de los dispositivos, pulse sobre el bolígrafo situado tras la denominación actual y aparecerá de nuevo el teclado en pantalla y una nueva ventana en la que figura la denominación actual.

17.7 Otras funciones (reproductor de música/ Spotify)

	Reproducción aleatoria on/ off	Active esta función para reproducir listas de reproducción y directorios sin seguir un orden establecido. (Reproducción aleatoria)
	Repetir	Para repetir un título, active esta función.
	Compartir título	Emplee este símbolo para compartir la emisora actual y la información correspondiente del título. Puede compartir esta información a través de WhatsApp o Facebook, por ejemplo.

18. Apagar grupo

- Se pretender eliminar un grupo completo, seleccione a opção Apagar grupo.
- Atenção que um grupo só pode ser apagado no Master desse grupo.

19. Manutenção e conservação

- Limpe o produto apenas com um pano sem pelos ligeiramente humedecido e não utilize produtos de limpeza agressivos.
- Caso não pretenda utilizar o produto durante um período prolongado, desligue-o e retire a ficha da tomada elétrica. Armazene-o num local limpo e seco, sem exposição solar direta.



20. Exclusão de garantia

A Hama GmbH & Co KG não assume qualquer responsabilidade ou garantia por danos provocados por uma instalação, montagem ou manuseamento incorreto do produto ou pelo não cumprimento das instruções de utilização e/ou das informações de segurança.

21. Contactos e apoio técnico

Em caso de dúvidas sobre o produto, contacte o serviço de assistência ao produto da Hama.

Linha de apoio ao cliente: +49 9091 502-115
(alemão/inglês)

Para mais informações sobre os serviços de apoio ao cliente, visite: www.hama.com

22. Indicações de eliminação

Nota em Protecção Ambiental:



Após a implementação da directiva comunitária 2012/19/EU e 2006/66/EU no sistema legal nacional, o seguinte aplica-se: Os aparelhos eléctricos e electrónicos, bem como baterias, não podem ser eliminados juntamente com o lixo doméstico. Consumidores estão obrigados por lei a colocar os aparelhos eléctricos e electrónicos, bem como baterias, sem uso em locais públicos específicos para este efeito ou no ponto de venda. Os detalhes para este processo são definidos por lei pelos respectivos países. Este símbolo no produto, o manual de instruções ou a embalagem indicam que o produto está sujeito a estes regulamentos. Reciclando, reutilizando os materiais dos seus velhos aparelhos/baterias, esta a fazer uma enorme contribuição para a protecção do ambiente.

23. Declaração de conformidade

CE O(a) abaixo assinado(a) Hama GmbH & Co KG declara que o presente tipo de equipamento de rádio [00054836] está em conformidade com a Directiva 2014/53/UE. O texto integral da declaração de conformidade está disponível no seguinte endereço de Internet:

www.hama.com -> 00054836 -> Downloads.

Banda(s) de frequências	Bluetooth: 2.402 - 2.480GHz WiFi: 2.412 - 2.472GHz WiFi: 5.150 - 5.350 GHz WiFi: 5.470 - 5.725 GHz
Potência máxima transmitida	Bluetooth: 6dBm (EIRP) WiFi: 2.4GHz / 17dBm (EIRP) WiFi: 5GHz / 16.5dBm (EIRP)

Restrições ou Requisitos

Bélgica, Bulgária, República Checa, Dinamarca, Alemanha, Estónia, Irlanda, Grécia, Espanha, França, Croácia, Itália, Chipre, Letónia, Lituânia, Luxemburgo, Hungria, Malta, Países Baixos, Áustria, Polónia, Portugal, Roménia, Eslovénia, Eslováquia, Finlândia, Suécia, Reino Unido

Nota

Se utilizar os canais 36-64 (frequência 5,150 GHz – 5,350 GHz) na WLAN de 5 GHz, o produto só pode ser utilizado em locais fechados.



hama®

Hama GmbH & Co KG
86652 Monheim/Germany
www.hama.com

The Spotify software is subject to third party licenses found here:
www.spotify.com/connect/third-party-licenses

The Bluetooth® word mark and logos are registered trademarks owned by Bluetooth SIG, Inc. and any use of such marks by Hama GmbH & Co KG is under license. Other trademarks and trade names are those of their respective owners.

All listed brands are trademarks of the corresponding companies. Errors and omissions excepted, and subject to technical changes. Our general terms of delivery and payment are applied.