

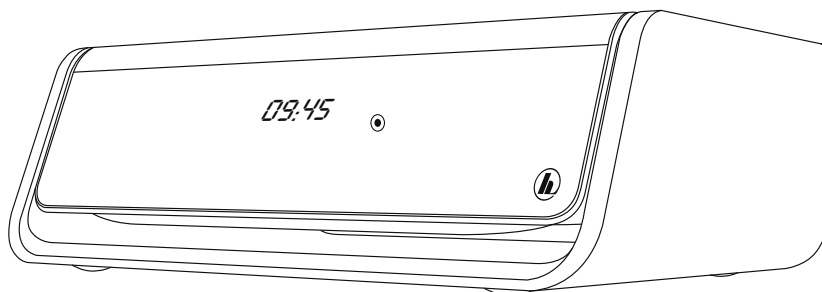
00054822  
(DR30)

***hama***®

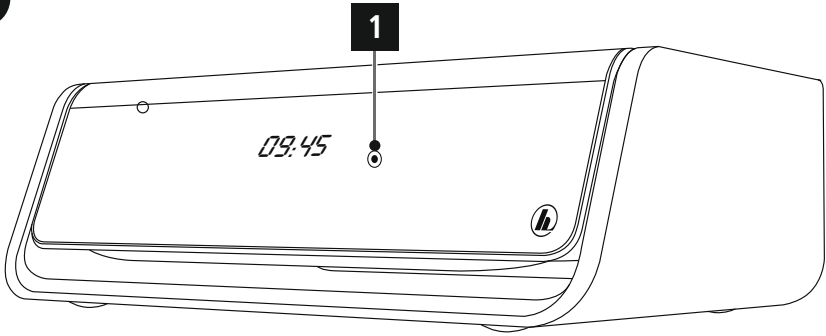
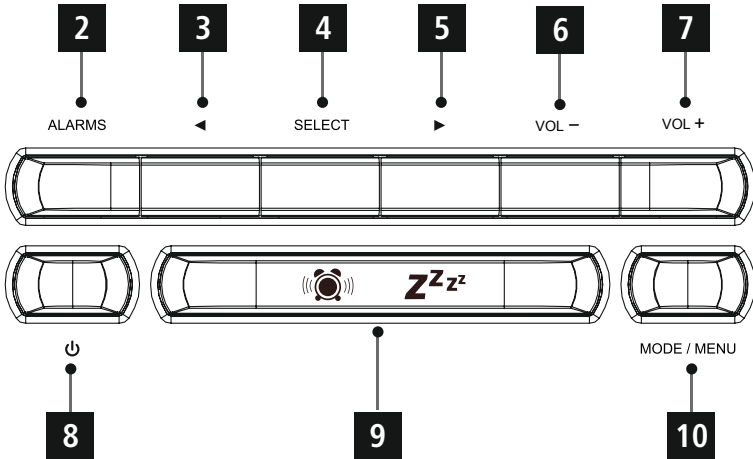
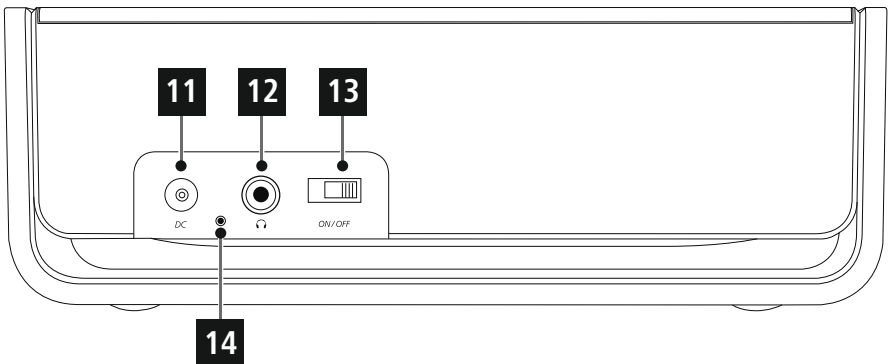
THE SMART SOLUTION

## Digital Clock Radio

## Digitales Uhrenradio



Operating Instructions / Bedienungsanleitung / Mode d'emploi / Instrucciones de uso /  
Руководство по эксплуатации / Istruzioni per l'uso / Gebruiksaanwijzing / Οδηγίες χρήσης / Instrukcja obsługi /  
Használati útmutató / Návod k použití / Návod na použitie / Manual de instruções / Kullanma kılavuzu /  
Manual de utilizare / Bruksanvisning / Käyttöohje / Работна инструкция / Betjeningsvejledning / Manuelt stasjonssøk

**A****B****C**

 **Technické údaje**

<b>Rádiový prijímač</b>	DAB ✓	DAB+ ✓	FM ✓	Internet -	Spotify -
<b>Obrazovka</b>	3.3" Liquid Crystal Display (LCD)				
<b>Reproduktory</b>	1 W RMS				
<b>Vstup prúdu</b>	DC 6 V $\approx$ 500 mA				
<b>Frekvenčný rozsah</b>	DAB/DAB+: 174~240 MHz		FM: 87.5~108 MHz		
<b>Citlivosť</b>	DAB/DAB+: 97~99 dBm		FM: 105~109 dBm		
<b>Odber prúdu</b>	Prevádzka	max. 3 W	Pohotovostný režim	~ 1 W	
<b>Prípojky</b>	DC Socket, 3.5 mm Earphone Jack				
<b>Oblúbené stanice</b>	DAB/DAB+: 30	FM: 30			
<b>Formáty</b>	DAB: MP2, AAC				
<b>Jazyky užívateľského rozhrania</b>	Angličtina, Dánčina, Holandčina, Fínčina, Francúzština, Francúzština, Taliančina, Nórcina, Poľština, Švédčina, Slovensky, Česky				
<b>Obsah balenia</b>	Návod na použitie, Sieťový adaptér				
<b>Rozmery (š x v x h)</b>	185 x 65 x 140 mm				
<b>Hmotnosť</b>	590 g				

## Ovládacie a indikačné prvky

### A: Predná strana rádia

1		Senzor
---	--	--------

### B: Horná strana

2	[ALARMS]	Priamy prístup na nastavenia budíka
3	[◀]	Tlačidlo pre navigáciu doľava
4	[SELECT]	Potvrdenie
5	[▶]	Tlačidlo pre navigáciu doprava
6	[VOL -]	Zníženie hlasitosti
7	[VOL +]	Zvýšenie hlasitosti
8	[⏻]	Ein-/Ausschalter
9	[🔊 Z Z]	Zapínač/ vypínač
10	[MODE / MENU]	Stlačenie: Prepínanie režimu (DAB, FM) Stlačte & podržte: Priamy prístup na menu

### B: Zadná strana rádia

11		Napájanie
12		Zdierka pre pripojenie slúchadiel
13	Automatický stmievač	Automatické prispôsobenie podsvietenia na jas okolia
14		Anténa



## Obsah

<b>1. Vysvetlenie výstražných symbolov a upozornení</b>	<b>5</b>	<b>12. Údržba a starostlivosť</b>	<b>17</b>
<b>2. Obsah balenia</b>	<b>5</b>	<b>13. Vylúčenie záruky</b>	<b>17</b>
<b>3. Bezpečnostné upozornenia</b>	<b>5</b>	<b>14. Servis a podpora</b>	<b>17</b>
<b>4. Informácie a pokyny pred uvedením do prevádzky</b>	<b>6</b>	<b>15. Pokyny pre likvidáciu</b>	<b>17</b>
<b>5. Uvedenie do prevádzky</b>	<b>6</b>	<b>Ochrana životného prostredia:</b>	<b>17</b>
5.1 Všeobecné pokyny pre obsluhu	6		
5.2 Prvé nastavenie	6		
5.3 Jazyk	7		
<b>6. DAB</b>	<b>7</b>		
6.1 Vyhľadávanie/automatické vyhľadávanie	7		
6.2 Manuálne vyhľadávanie staníc	8		
6.3 Zoznam staníc	8		
6.4 Vyčistenie zoznamu staníc	9		
6.5 Oblíbené stanice	9		
6.5.1 Uloženie oblúbenej stanice	9		
6.5.2 Vyvolanie oblúbenej stanice	10		
6.6 DRC (Dynamic Range Control)	10		
<b>7. FM</b>	<b>11</b>		
7.1 Nastavenie vyhľadávania	11		
7.2 Automatické vyhľadávanie staníc	11		
7.3 Manuálne vyhľadávanie staníc	11		
7.4 Oblíbené stanice	11		
7.4.1 Uloženie oblúbenej stanice	12		
7.4.2 Vyvolanie oblúbenej stanice	12		
7.5 Nastavenie audia	13		
<b>8. Indikácia na displeji / Dodatočné informácie</b>	<b>13</b>		
<b>9. Budík</b>	<b>14</b>		
9.1 Nastavenia	14		
9.2 Aktivácia/daktivácia budíka	15		
9.3 Ukončenie budenia/Snooze	15		
<b>10. Časovač</b>	<b>15</b>		
<b>11. Ďalšie nastavenie</b>	<b>15</b>		
11.1 Nastavenia času/ dáta	15		
11.2 Podsvietenie	16		
11.3 Výrobné nastavenie	16		
11.4 Info/ Softvéri verzia	17		

## Štruktúra menu

### DAB

Preset Recall	
Preset Store	
Display	
	Scrolling text
	Signal strength
	Program Type
	Ensemble
	Frequency
	Signal quality
	Bitrate and Codec
	Format
	Time
	Date
	Service name
Station list	
Full scan	
Manual tune	
DRC	
	DRC off
	DRC high
	DRC low
Prune	
Time	
	Set Time/Date
	Auto update
	Update from Any
	Update from DAB
	Update from FM
	No update
	Set 12/24 hour
	Set 24 hour
	Set 12 hour
	Set date format
	DD-MM-YYYY
	MM-DD-YYYY
Beleuchtung	
	Power on
	High
	Medium
	Low
	Standby
	Low
	High
	Medium
Language	
Factory Reset	
SW version	



FM

Preset Recall	
Preset Store	
Display	
	Frequency
	Radio text
	Program Type
	Ps
	Audio info
	Time
	Date
Scan setting	
	All stations
	Strong station
Audio setting	
	Forced mono
	Stereo allowed
Time	
	Set Time/Date
	Auto update
	Update from Any
	Update from DAB
	Update from FM
	No update
	Set 12/24 hour
	Set 24 hour
	Set 12 hour
	Set date format
	DD-MM-YYYY
	MM-DD-YYYY
Backlight	
	Power on
	High
	Medium
	Low
	Standby
	Low
	High
	Medium
Language	
Factory Reset	
SW version	



Ďakujeme, že ste sa rozhodli pre výrobok Hama. Prečítajte si všetky nasledujúce pokyny a informácie. Uchovajte tento návod na použitie pre prípadné budúce použitie. Pokiaľ výrobok predáte, dajte tento návod novému majiteľovi.

## 1. Vysvetlenie výstražných symbolov a upozornení



### Nebezpečenstvo elektrického úderu

Tento symbol upozorňuje na nebezpečenstvo dotyku neizolovaných častí výrobku, ktoré sú eventuálne pod tak vysokým nebezpečným napätím, že hrozí nebezpečenstvo elektrického úderu.



### Upozornenie

Tento symbol označuje bezpečnostné upozornenie, ktoré poukazuje na určité riziká a nebezpečenstva.



### Poznámka

Tento symbol označuje dodatočné informácie, alebo dôležité poznámky.

## 2. Obsah balenia

- Digitálne rádio s hodinami DR30
- Sieťový adaptér
- Stručný návod na používanie

## 3. Bezpečnostné upozornenia

- Výrobok je určený pre súkromné použitie v domácnosti, nie je určený na komerčné použitie.
- Chráňte výrobok pred znečistením, vlhkosťou a prehriatím a používajte ho len v suchom prostredí.
- Tento prístroj, rovnako ako všetky elektrické zariadenia, nepatrí do detských rúk!
- Výrobok nenechajte spadnúť a nevystavujte ho silným otrasom.
- Výrobok neprevádzkujte mimo svojich výkonových medzí uvedených uvedených v technických údajoch.
- Obalový materiál uchovávajte mimo dosahu detí, hrozí nebezpečenstvo udusenía.
- Likvidujte obalový materiál okmžite podľa platných miestnych predpisov na likvidáciu odpadov.
- Na zariadení/prístroji nerobte žiadne zmeny. Má to za následok stratu akýchkoľvek nárokov na plnenie zo záruky.



### Nebezpečenstvo elektrického úderu

- Výrobok neotvárajte a nepoužívajte ho ďalej, ak je poškodený.
- Výrobok nepoužívajte, ak sú poškodené adaptér, pripojovací kábel alebo sieťové vedenie.
- Nepokúšajte sa prístroj samostatne ošetrovať alebo opravovať. Prenechajte akékoľvek úkony údržby kompetentnému odbornému personálu.





## 4. Informácie a pokyny pred uvedením do prevádzky

### Poznámka – Optimalizácia príjmu

- Na umožnenie optimálneho výkonu prijímača dbajte na to, aby bola anténa celkom rozložená.
- V prípade potreby vyskúšajte rôzne miesta, aby ste dosiahli najlepší možný príjem.

## 5. Uvedenie do prevádzky

Spojte sieťový kábel so správne nainštalovanou a ľahko prístupnou sieťovou zásuvkou. Sieťový adaptér je vhodný pre rozsah sieťového napätia 100 – 240 V a dá sa tak použiť takmer pre všetky siete striedavého prúdu. Myslite však na to, že k pripojeniu môže byť potrebný špecifický zásuvkový adaptér pre danú krajinu. Príslušný výber produktov nájdete na adrese [www.hama.com](http://www.hama.com).

### Poznámka

- Výrobok napájajte len zo zásuvky schválenej na tento účel.
- V prípade viacnásobných zásuviek dávajte pozor na to, aby pripojené spotrebiče neprekročili celkový dovolený príkon.
- Zásuvka musí byť vždy ľahko dostupná.
- Ak výrobok dlhšiu dobu nepoužívate, odpojte ho od elektrickej siete.

Po pripojení výrobku na zásuvku prebehne inicializácia. Rádio sa zapne.

## 5.1 Všeobecné pokyny pre obsluhu

### Pokyny pre obsluhu

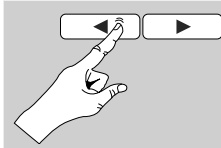
- Pri možnosti výberu z viacerých tlačidiel (napr. **Á** alebo **N**) zvolené tlačidlo bliká.
- V ponukách, ktoré ponúkajú výber z rôznych možností (napr. DRC, Jazyk atď.), je aktuálne zvolená možnosť označená znakom \*.

## Navigácia a ovládanie

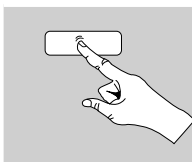
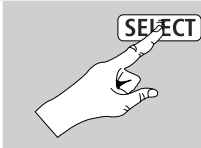
- Stlačením **tlačidiel pre navigáciu** [◀]/[▶] vyberiete jednotlivé položky menu.
- Výber potvrdíte stlačením tlačidla [SELECT].

Tento postup je v predkladanom návode na používanie znázornený nasledujúcimi symbolmi.

### Výber (navigate)



### Potvrdenie (enter)



Niektoré funkcie je možné vyvolať pomocou tlačidiel rýchlej voľby. Stlačenie tlačidla rýchlej voľby je znázornené týmto symbolom.

Po stlačení niektorého z tlačidiel rýchlej voľby navigujte pomocou tlačidiel pre navigáciu [◀]/[▶] a [SELECT] cez ponúkané položky menu.

## Nastavenie hlasitosti

- Stlačenie tlačidla [VOL +]/[VOL -] hlasitosť zvýšite/znížite.

## Zapnutie/ Vypnutie

- Ak chcete rádio zapnúť resp. vypnúť (standby), stlačte tlačidlo [⏻].
- Na úplné vypnutie odpojte rádio od elektrickej siete.

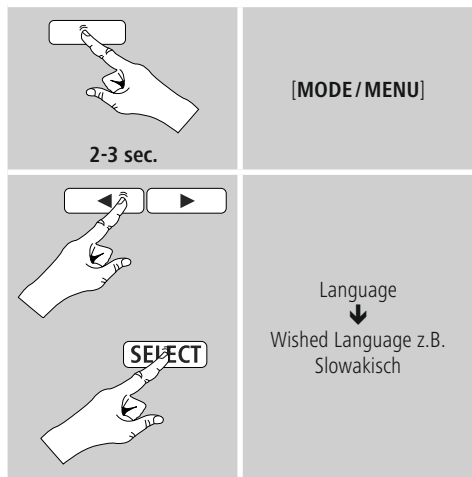
## 5.2 Prvé nastavenie

Pri prvom spustení sa automaticky spustí **vyhľadávanie staníc** v prevádzkovom režime DAB. Rádio sa štandardne spúšťa s anglickým ovládaním menu. Požadovaný jazyk môžete nastaviť, ako je opísané v časti **5.3. Jazyk**.



### 5.3 Jazyk

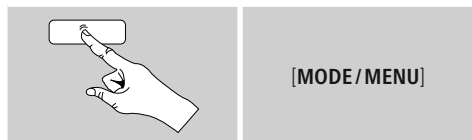
Ak chcete zmeniť jazyk, ktorý bol nastavený pred alebo pri prvom uvedení rádia do prevádzky, postupujte nasledovne:



### 6. DAB

Rádio prijíma všetky bežné frekvencie digitálneho rádia v rozsahu 174 MHz až 240 MHz (pásmo III, kanály 5 A až 13 F).

- Opakovaným stlačením tlačidla [MODE / MENU] na rádiu aktivujete režim prevádzky **DAB**:

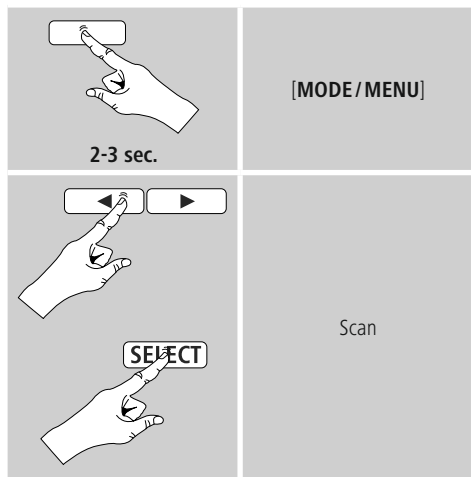


V prevádzkovom režime **DAB** sa vľavo hore na displeji zobrazuje **DAB**.

### 6.1 Vyhľadávanie/automatické vyhľadávanie

Automatické vyhľadávanie staníc DAB vyhľadá v III. pásme DAB dostupné stanice. Po vyhľadaní sa všetky nerušené prijímateľné stanice uložia v abecednom poradí. Automatické vyhľadávanie staníc DAB sa spustí automaticky pri prvom zapnutí v režime DAB a na displeji sa znázorní priebehom **Vyhľadávanie...**

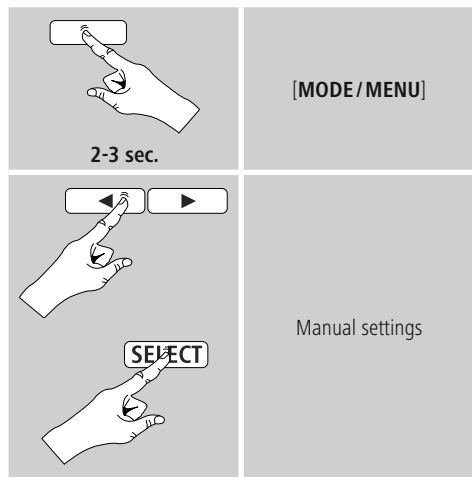
Ak chcete vyhľadávanie spustiť znovu, postupujte nasledovne:



## 6.2 Manuálne vyhľadávanie staníc

Prostredníctvom manuálneho vyhľadávania máte možnosť prehliadať jednotlivé frekvencie a kanály. Túto funkciu použijete na priame navolenie stanice, keď poznáte jej frekvenciu a pri vyhľadávaní staníc sa táto stanica nenašla.

Postupujte nasledovne a z frekvenčného rozsahu zvolíte 5 A až 13 F:



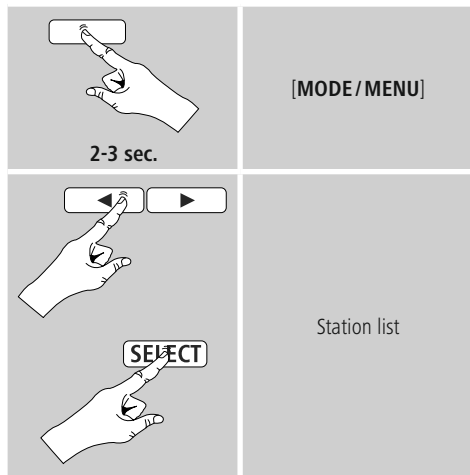
Stĺpec zobrazuje relatívnu kvalitu prijímu. Značka v stĺpci označuje hodnotu, ktorá je potrebná pre bezporuchový príjem. Ak sa táto nedosiahne (stĺpec je prázdny), nie je kvalita prijímu v tomto kanáli dostatočná.

## 6.3 Zoznam staníc

V režime DAB môžete zoznam staníc kedykoľvek vyvolať. Existujú dve možnosti.

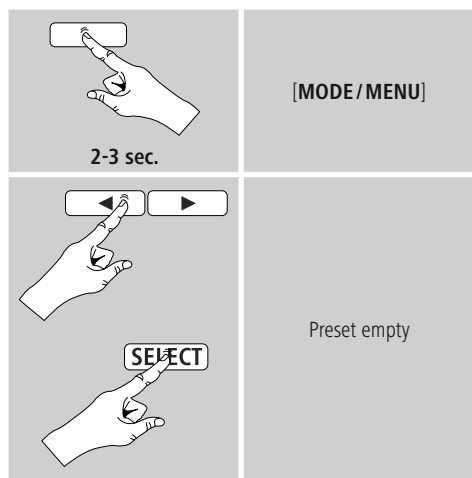
a) Keď je stanica už naladená, jednoducho stlačením **tláčidiel pre navigáciu** [**◀**]/[**▶**]. Rádio zobrazí na displeji zoznam staníc.

b)



## 6.4 Vyčistenie zoznamu staníc

Na odstránenie staníc, ktoré aktuálne neležia v oblasti príjmu, zo zoznamu staníc postupujte nasledovne:



Všetky stanice, ktoré aktuálne nie sú prijímateľné, sa odstránia zo zoznamu staníc, ak dopyt potvrdíte pomocou **A**.

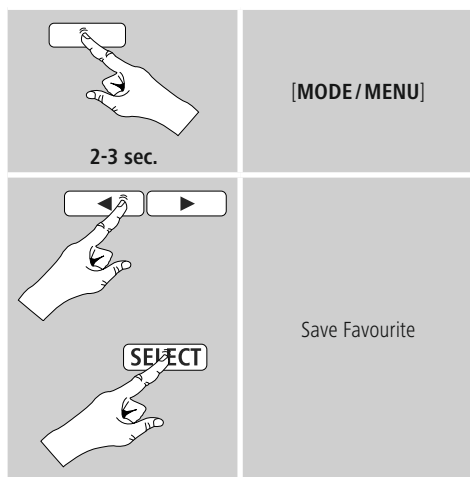
## 6.5 Oblíbené stanice

Svoje oblíbené stanice můžete uložit na 30 paměťových míst, aby ste k nim mali priamy a rýchly prístup.

## 6.5.1 Uloženie oblúbenej stanice

Nastavte stanicu, ktorú chcete uložiť medzi oblíbené.

Ak ste stanicu naladili, postupujte nasledovne:

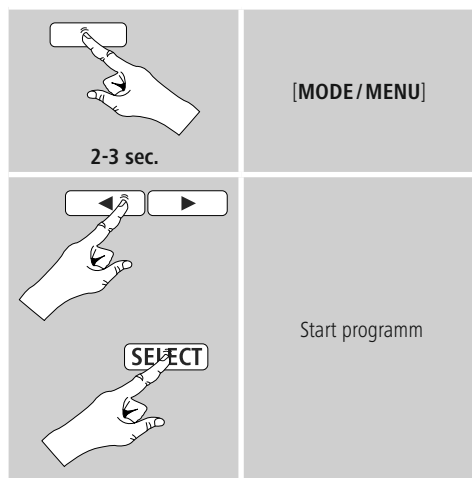


- S tlačidiel pre navigáciu [◀]/[▶] prechádzajte medzi pamäťovými miestami (1 až 30).
- Ak chcete stanicu uložiť na požadovanom pamäťovom mieste, stlačte tlačidlo [SELECT].



## 6.5.2 Vyzvanie oblúbenej stanice

Ak chcete otvoriť prehľad oblúbených staníc, postupujte nasledovne:



Pomocou **tláčidiel pre navigáciu** [◀]/[▶] a [SELECT] vyberte oblúbenú stanicu.

### **Poznámka**

Oblúbené stanice nie je možné vymazať. Ak je všetkých 30 pamäťových miest obsadených a chcete uložiť ďalšiu stanicu ako oblúbenú, zvolte niektoré z obsadených pamäťových miest. Toto pamäťové miesto sa prepíše novou stanicou.

## 6.6 DRC (Dynamic Range Control)

Niektoré rádiové stanice v sieti DAB podporujú kontrolu hlasitosti, ktorá počas prehrávania aktívne zasahuje. Ak hlasitosť náhle stúpne, funkcia DRC ju zníži. Pri náhlom znížení hlasitosti funkcia DRC túto automaticky zvýši. To isté sa stane, keď sa náhle zníži hlasitosť prehrávania. Rádio hlasitosť znovu zosilní.

### **DRC vysoké:**

úplné prispôsobenie rozličných hlasitostí. Silná kompresia, môže počuteľne znížiť dynamiku skladby.

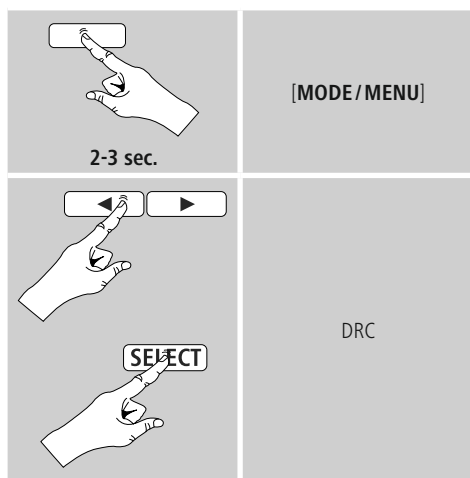
### **DRC nízke:**

čiasťoné prispôsobenie rozličných hlasitostí. Subtílnejšie, bez prílišného zníženia dynamiky.

### **DRC vypnuté:**

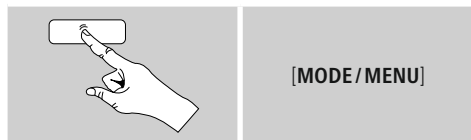
bez prispôsobenia.

Na vykonanie nastavenia postupujte nasledovne:



## 7. FM

Opakovaným stlačením tlačidla **[MODE / MENU]** na rádiu aktivujete režim prevádzky **FM**:

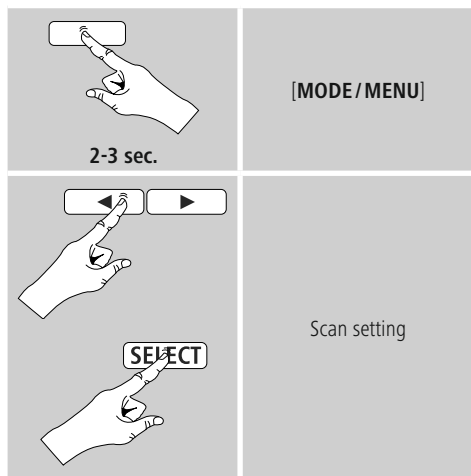


V prevádzkovom režime **FM** sa vľavo hore na displeji zobrazuje **FM**.

### 7.1 Nastavenie vyhľadávania

Pomocou nastavenia vyhľadávania môžete zvoliť, či sa stanice s nízkou kvalitou signálu naďalej nemajú pri automatickom vyhľadávaní zohľadňovať.

Postupujte nasledovne:



Volte **Iba silné stanice**, aby sa automatické vyhľadávanie zastavilo iba pri staniaciach so silným signálom. Inak sa vyhľadávanie staníc zastaví pri **každej stanici**, z ktorej prijal signál.

### 7.2 Automatické vyhľadávanie staníc

- Podržte stlačené jedno z **navigačných tlačidiel** [**◀**]/[**▶**], kým sa nespustí automatické vyhľadávanie staníc.
- Keď rádio nájde stanicu, zastaví vyhľadávanie a začne prehrávanie.
- Ďalším stlačením jedného z **navigačných tlačidiel** [**◀**]/[**▶**] sa vyhľadávanie obnoví, kým sa nenájde ďalšia stanica.

### 7.3 Manuálne vyhľadávanie staníc

Bei manuellen Sendereinstellungen haben Sie die Möglichkeit, die gewünschte Frequenz selbst festzulegen und auch Sender zu empfangen, deren Sendesignal bei der automatischen Sendersuche zu schwach war und deshalb nicht berücksichtigt wurde.

- Stlačením **tlačidiel pre navigáciu** [**◀**]/[**▶**] (**[▶]**):
  - 0.05 MHz/ [**◀**]: + 0.05 MHz, kým sa nezobrazí požadovaná frekvencia. Chvilku počkajte, kým sa nezačne prehrávanie prijatého signálu.

### 7.4 Oblúbené stanice

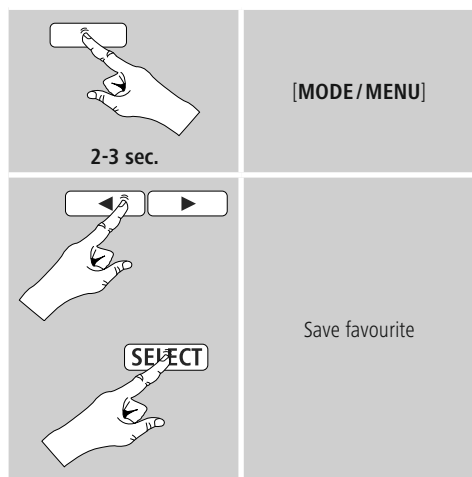
Svoje oblúbené stanice môžete uložiť na 30 pamäťových miest, aby ste k nim mali priamy a rýchly prístup.



### 7.4.1 Uloženie oblúbenej stanice

Nastavte stanicu, ktorú chcete uložiť medzi oblúbené.

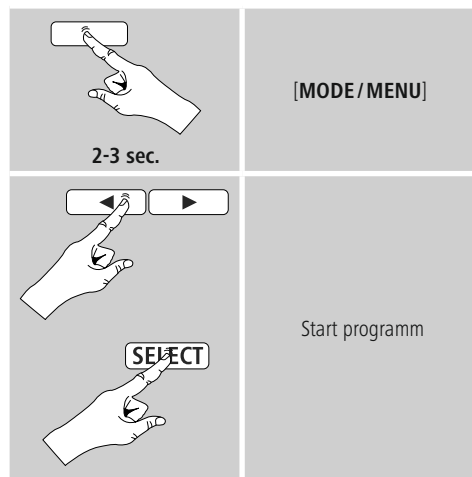
Ak ste stanicu naladili, postupujte nasledovne:



- S tlačidiel pre navigáciu [◀]/[▶] prechádzajte medzi pamäťovými miestami (1 až 30).
- Ak chcete stanicu uložiť na požadovanom pamäťovom mieste, stlačte tlačidlo [SELECT].

### 7.4.2 Vyvolanie oblúbenej stanice

Ak chcete otvoriť prehľad oblúbených staníc, postupujte nasledovne:



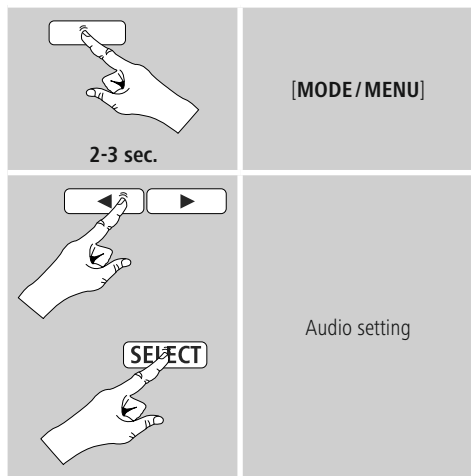
Pomocou tlačidiel pre navigáciu [◀]/[▶] a [SELECT] vyberte oblúbenú stanicu.

#### Poznámka

Oblúbené stanice nie je možné vymazať.  
Ak je všetkých 30 pamäťových miest obsadených a chcete uložiť ďalšiu stanicu ako oblúbenú, zvolte niektoré z obsadených pamäťových miest. Toto pamäťové miesto sa prepíše novou stanicou.

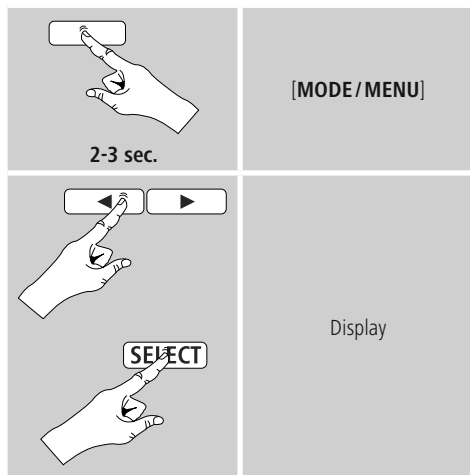
## 7.5 Nastavenie audia

U niektorých staníc to vedie k miernemu zlepšeniu kvality, keď stanice prehrávajú so slabým príjmom mono. Túto funkciu môžete aktivovať v menu (**Iba Mono**) a rádio sa potom pri zlej kvalite signálu samostatne prestavi na príjem mono. Na zmenu tejto možnosti postupujte nasledovne:



## 8. Indikácia na displeji / Dodatočné informácie

Ak chcete, aby sa na displeji pod časom zobrazovali doplňujúce informácie v závislosti od prevádzkového režimu ako aj príslušných staníc, postupujte nasledovne:



### • Bežiaci text (DLS – Dynamic Label Segment)

Zobrazenie rozhlasovej stanice, aktuálneho programu, obsahu, tém atď.

### • Sila signálu

Stĺpec Stabilita zobrazuje relatívnu kvalitu príjmu. Značka v stĺpci označuje hodnotu, ktorá je potrebná pre bezporuchový príjem. Ak sa táto nedosiahne (stĺpec je prázdny), nie je kvalita príjmu v tomto kanáli dostatočná.

### • Typ programu

Zobrazí sa typ programu, napr. doprava, populárna hudba atď.

### • Multiplex

Ensemble/Multiplex je skupina rôznych staníc, ktoré vysielajú na spoločnej frekvencii. Spoločnými znakmi týchto staníc sú väčšinou lokálny pôvod, štýl hudby alebo štýl informácií.

### • Frekvencia





- **Kvalita signálu**

Kvalita signálu informuje o tom, koľko balíkov údajov sa prijíma chybné.

- **Dátový tok a kodek**

Zobrazí sa aktuálna prenosová rýchlosť prijímanej rozhlasovej stanice.

Zobrazenie metódy kódovania na digitalizáciu dát a signálov, napr. MP3, WMA

- **Formát**

- **Čas**

Zobrazí sa kompletný časový údaj vrátane sekúnd

- **Dni**

- **Service name**

Zobrazí sa označenie aktuálnej stanice.

- **Radio text**

- **Ps**

- **Audio info**

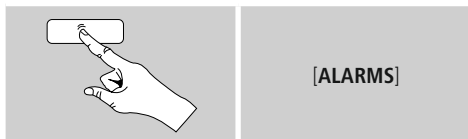
Mono/ Stereo

## 9. Budík

Na rádiu je možné nastaviť dva individuálne časy budenia.

## 9.1 Nastavenia

Na nastavenia budíka sa dostanete nasledovne:



Budík 1 a budík 2 sa nastavujú rovnakým spôsobom a umožňujú uložiť dva samostatné časy budenia. Opakovaným stlačením tlačidla [ALARMS] a potvrdením stlačením tlačidla [SELECT] zvolíte budík 1 alebo 2 a pomocou **navigačných tlačidiel** [◀]/[▶] a tlačidla [SELECT] nastavte nasledujúce detaily.

### Čas:

Nastavte najprv hodiny a potom minúty času budenia.

### Doba trvania:

Vyberte časový interval (15/30/45/60/90 minút). Budík zostane počas nastaveného časového intervalu aktívny.

### Bzučiak/DAB/FM:

Zadefinujte, či chcete, aby vás zobudil akustický signál (**Bzučiak**), **DAB** alebo **FM**.

### Program:

Pri voľbe DAB/FM nastavte, ktorou stanicou chcete byť budený. Môžete si vybrať spomedzi 30 obľúbených staníc alebo **Naposledy počúvané**.

### Režim:

Zvoľte, kedy sa má budík aktivovať.

→ Denne - Jeden krát - Pracovné dni - Víkend

### Dátum:

Pri voľbe **Jeden** krát zadajte pre budík dátum.

### Hlasitosť:

Zvoľte hlasitosť, ktorou chcete byť budení. Pre toto nastavenie nie je dôležité, s akou hlasitosťou ste rádio naposledy počúvali.

### Uložiť:

Vyberte **Vypnuté/ Zapnuté** aby ste dokončili nastavenia budíka.

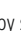
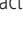
## Poznámka

Odporúčame povoliť automatickú aktualizáciu času. Takto sa zabezpečí, že aj v prípade prerušenia napájania, napr. pri výpadku elektrického prúdu, bude čas znova aktualizovaný.

### 9.2 Aktivácia/daktivácia budíka

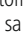
- Aktivujte budík tým, že nastavenia potvrdíte pomocou **Zapnuté**.
- Deaktivujte budík tým, že nastavenia potvrdíte pomocou **Vypnuté**.

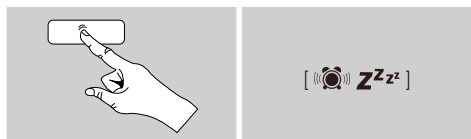
### 9.3 Ukončenie budenia/Snooze

- Ak zaznie budík, stlačte [  ], aby ste budenie ukončili.
- Na aktiváciu odloženého budenia stlačte opakovane tlačidlo [  **Zz** ].
- Budík zostane počas nastaveného časového intervalu (5/10 minút) vypnutý a potom sa ešte raz aktivuje.
- Ak budenie neukončíte, rádio sa po prednastavenom časovom intervale (dobe trvania) prepne automaticky do režimu standby.

### 10. Časovača

Rádio je vybavené funkciou časovača, ktorá ho po uplynutí stanoveného času prepne do režimu standby.

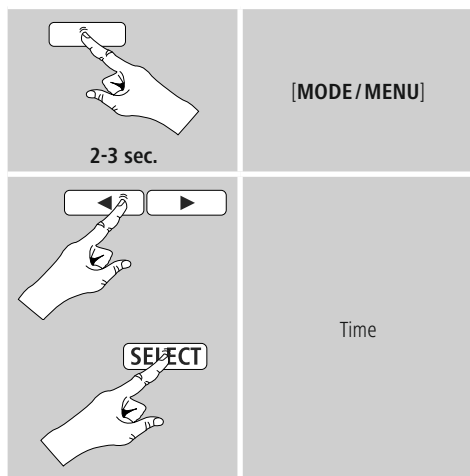
- Pre nastavenie požadovaného časového intervalu (Vypnuté/15/30/45/60/90 minút) stláčajte opakovane tlačidlo [  **Zz** ].





## 11. Dalšie nastavenie

### 11.1 Nastavenia času/ dáta

Na nastavenia času/ dáta sa dostanete nasledovne:



#### Nastavenie času/ dátumu

Nastavte manuálne dátum (**DD-MM-RRRR/ MM-DD-RRRR**) a čas (**hh:mm**) pomocou **tlačidiel pre navigáciu** [  ] / [  ] a [ **SELECT** ].

#### Automatická aktualizácia

##### • Aktualizácia cez FM/ Aktualizácia cez DAB

Pri automatickej aktualizácii cez rádiovú sieť FM/DAB/ DAB+ sa vyhľadá čas a dátum od vysielateľov a prístroj ich spracuje. Pri doladovaní cez tento zdroj máte najväčšiu istotu, že aj pri výpadku prúdu sa čas správne doladí a zachovávajú sa uložené časy budenia.

##### • Aktualizovať všetko

Toto nastavenie (Aktualizácia cez FM a DAB) sa odporúča používať na automatickú aktualizáciu.

##### • Žiadna aktualizácia

Čas a dátum (**DD-MM-RRRR/MM-DD-RRRR**) musíte nastaviť ručne, pretože sa nezosynchronizuje automaticky.



## Formát

### • Nastavenie času 12/24

Zvoľte 12- alebo 24-hodinový formát času.

### • Nastavenie formátu dátumu

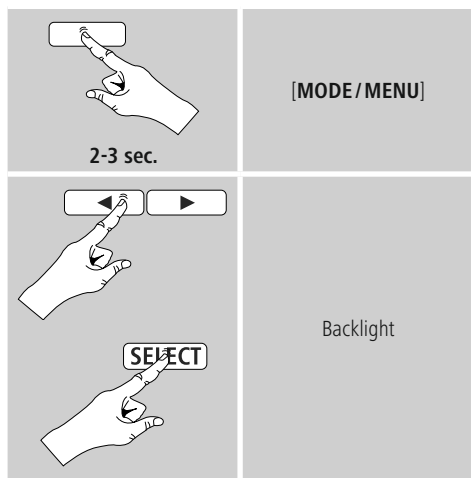
Zvoľte DD-MM-RRRR alebo MM-DD-RRRR formátu dátumu.

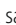
## 11.2 Podsvietenie

### Manuálna nastavenie

Podsvietenie pre jednotlivé režimy (prevádzka, standby) môžete nastaviť pre každý režim zvlášť.


- Postupujte nasledovne:



- Pre režimy prevádzka (**Úroveň zapnuté**) a standby (**Úroveň stlmené**) môžete vybrať z rôznych stupňov jasů.
- Ak sa rádio nachádza v režime standby, stlačte [ Z<sup>z</sup>], ak chcete, aby displej po cca 10 sekundách stupňom jasů ako v režime prevádzky.
- Na deaktiváciu senzora a aktiváciu manuálneho nastavenia **posuňte automatický stmievač** na zadnej strane rádia do polohy **OFF**.

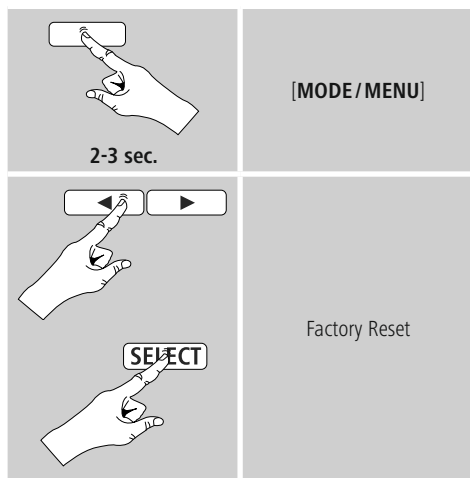
## Automatické nastavenie (Senzor)

Ak je senzor aktivovaný, podsvietenie sa automaticky prispôbi okoliu a jeho jasů. Za úplnej tmy (napr. v noci v spálni) sa podsvietenie kompletne zníží.

- Na aktiváciu **senzora a deaktiváciu** manuálneho nastavenia posuňte automatický stmievač na zadnej strane rádia do polohy **ON**.
- Ak sa rádio nachádza v režime standby, stlačte [ Z<sup>z</sup>], ak chcete, aby displej po cca 10 sekundách.

## 11.3 Výrobné nastavenie

Ak chcete na rádiu obnoviť nastavenia výrobcu (stav pri dodávke), postupujte nasledovne:



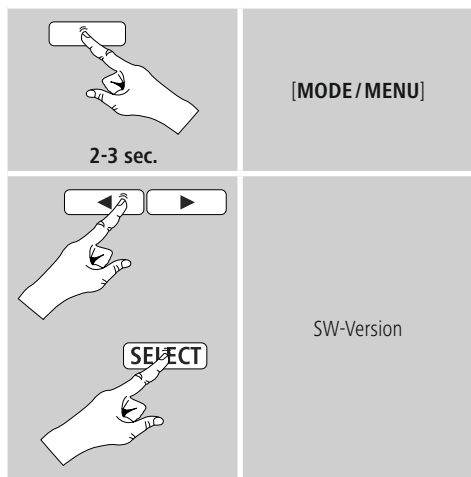
Pre obnovenie výrobných nastavení potvrďte nasledujúci dopyt pomocou **Á**.  
Všetky uskutočnené nastavenia sa vymažú.

### Poznámka

- Niektoré problémy a chybné funkcie je možné odstrániť obnovením výrobných nastavení.
- Všetky prednastavenia ako obľúbené stanice a zoznam staníc sa nenávratne vymažú.

## 11.4 Info/ Softvéri verzia

Pre zobrazenie informácií o softvéri rádia postupujte nasledovne:



## 12. Údržba a starostlivosť

- Na čistenie tohto výrobku používajte len navlhčenú utierku, ktorá nepúšťa vlákna a nepoužívajte žiadne agresívne čistiace prostriedky.
- Ak výrobok nebudete dlhšiu dobu používať, vypnite zariadenie a odpojte ho od napájania. Uschovajte ho na čistom, suchom mieste bez priameho slnečného žiarenia.

## 13. Vylúčenie záruky

Firma Hama GmbH & Co KG neručí/nezodpovedá za škody vyplývajúce z neodbornej inštalácie, montáže alebo neodborného používania výrobku alebo z nerešpektovania návodu na používanie a/alebo bezpečnostných pokynov.


## 14. Servis a podpora

S otázkami týkajúcimi sa výrobku sa prosím obráťte na poradenské oddelenie firmy Hama.  
Hotline: +49 9091 502-115 (nem./angl.)


Ďalšie informácie o podpore nájdete tu:  
[www.hama.com](http://www.hama.com)

## 15. Pokyny pre likvidáciu

### Ochrana životného prostredia:

 Európska smernica 2012/19/EU a 2006/66/EU stanovuje: Elektrické a elektronické zariadenia, rovnako ako batérie sa nesmú vyhadzovať do domáceho odpadu. Spotrebiteľ je zo zákona povinný zlikvidovať elektrické a elektronické zariadenia, rovnako ako batérie na miesta k tomu určené. Symbolizuje to obrázok v návode na použitie, alebo na balení výrobku. Opätovným zužitkovaním alebo inou formou recyklácie starých zariadení/batérií prispievate k ochrane životného prostredia.

## 16. Vyhlásenie o zhode

 Hama GmbH & Co KG týmto vyhlasuje, že rádiové zariadenie typu [00054822] je v súlade so smernicou 2014/53/EÚ. Úplné EÚ vyhlásenie o zhode je k dispozícii na tejto internetovej adrese:  
[www.hama.com](http://www.hama.com) -> 00054822 -> Downloads.



***hama***®

**Hama GmbH & Co KG**  
86652 Monheim/Germany  
[www.hama.com](http://www.hama.com)

All listed brands are trademarks of the corresponding companies. Errors and omissions excepted, and subject to technical changes. Our general terms of delivery and payment are applied.

00054822/05.18