

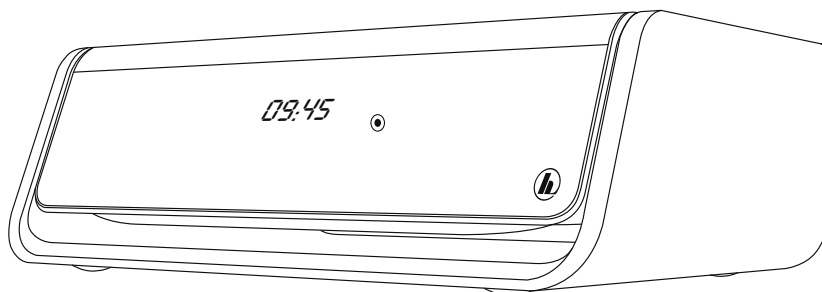
00054822
(DR30)

hama®

THE SMART SOLUTION

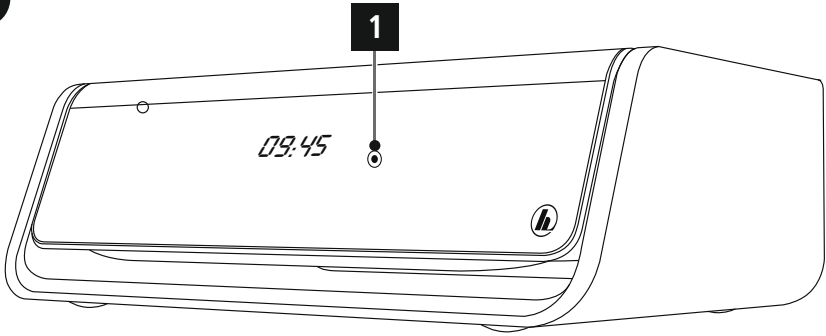
Digital Clock Radio

Digitales Uhrenradio

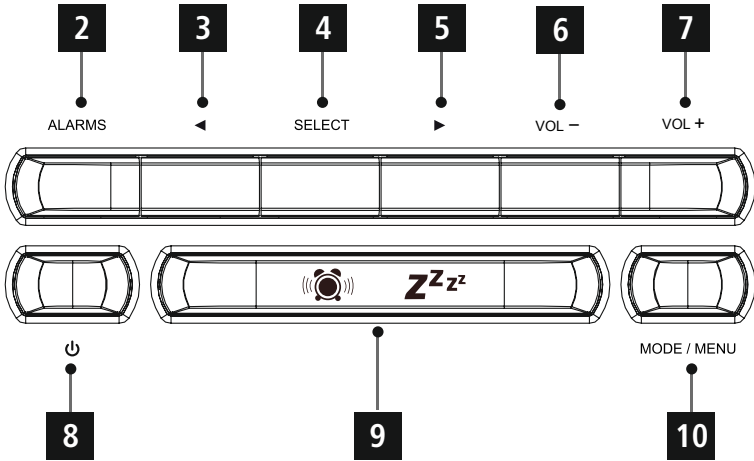


Operating Instructions / Bedienungsanleitung / Mode d'emploi / Instrucciones de uso /
Руководство по эксплуатации / Istruzioni per l'uso / Gebruiksaanwijzing / Οδηγίες χρήσης / Instrukcja obsługi /
Használati útmutató / Návod k použití / Návod na použitie / Manual de instruções / Kullanma kılavuzu /
Manual de utilizare / Bruksanvisning / Käyttöohje / Работна инструкция / Betjeningsvejledning / Manuelt stasjonssøk

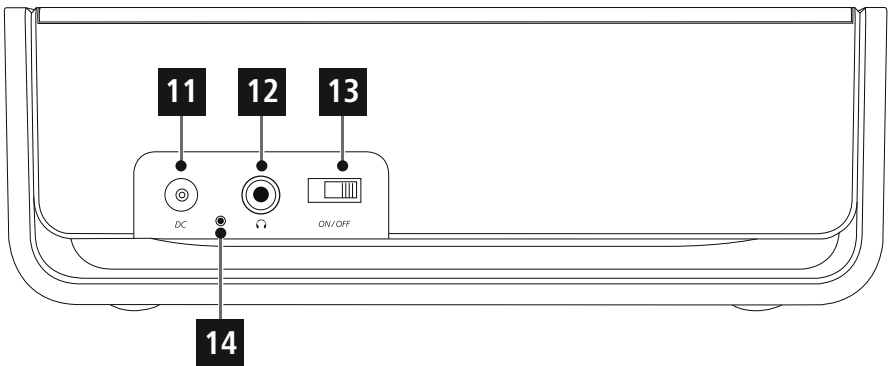
A



B



C




Dane techniczne

Odbiornik radiowy	DAB ✓	DAB+ ✓	FM ✓	Internet -	Spotify -
Wyświetlacz	3.3" Liquid Crystal Display (LCD)				
Głośniki	1 W RMS				
Napięcie zasilające	DC 6 V \approx 500 mA				
Zakres częstotliwości	DAB/DAB+: 174~240 MHz		FM: 87.5~108 MHz		
Czułość	DAB/DAB+: 97~99 dBm		FM: 105~109 dBm		
Pobór mocy	Praca	max. 3 W	Tryb czuwania	~ 1 W	
Gniazda wejścia / wyjścia	Gniazdo DC, Słuchawki Jack 3,5 mm				
Stacje zaprogramowane	DAB/DAB+: 30	FM: 30			
Kodery-dekodery	DAB: MP2, AAC				
Języki interfejsu	Angielski, Duński, Holenderski, Fiński, Francuski, Niemiecki, Włoski, Norweski, Polski, Szwedzki, Słowacki, Czeski				
Zawartość zestawu	Instrukcja obsługi, Zasilacz sieciowy AC/DC				
Wymiary (SxWxG)	185 x 65 x 140 mm				
Waga	590 g				

Elementy sterujące i wskaźniki

A: Przód

1		Czujnik
---	--	---------

B: Góra

2	[ALARMS]	Bezpośredni dostęp do ustawień budzika
3	[◀]	Przycisk do nawigacji w lewo
4	[SELECT]	Potwierdź
5	[▶]	Przycisk do nawigacji w prawo
6	[VOL -]	Zmniejszanie poziomu głośności
7	[VOL +]	Zwiększanie poziomu głośności
8	[⏻]	Przełącznik włącz/wyłącz
9	[🕒 Z-Zz]	Ustawianie timera/ Włączanie drzemki
10	[MODE / MENU]	Naciśnięcie: Zmiana trybu pracy (DAB, FM) Nacisnąć & przytrzymać: Bezpośredni dostęp do menu

B: Tył

11		Zasilanie sieciowe
12		Gniazdo słuchawek
13	Suwak automatycznego ściemniania	Automatyczne dopasowanie podświetlenia ekranu do jasności otoczenia
14		Antena



Spis treści

1. Objaśnienia dotyczące użytych symboli i uwag	5
2. Zawartość zestawu	5
3. Uwagi dotyczące bezpieczeństwa	5
4. Informacje i uwagi przed rozpoczęciem eksploatacji	6
5. Pierwsze kroki	6
5.1 Ogólne wskazówki dotyczące eksploatacji	6
5.2 Ustawienia początkowe	6
5.3 Język	7
6. DAB	7
6.1 Wyszukiwanie / automatyczne wyszukiwanie	7
6.2 Ręczne wyszukiwanie stacji	8
6.3 Lista stacji	8
6.4 Czyszczenie listy stacji	9
6.5 Stacje zaprogramowane	9
6.5.1 Zapisz ulubione	9
6.5.2 Przejście do Ulubionych	10
6.6 DRC (Dynamic Range Control)	10
7. FM	11
7.1 Ustawienia wyszukiwania	11
7.2 Automatyczne wyszukiwanie stacji	11
7.3 Ręczne wyszukiwanie stacji	11
7.4 Stacje zaprogramowane	11
7.4.1 Zapisz ulubione	12
7.4.2 Przejście do Ulubionych	12
7.5 Ustawienia audio	13
8. Wskaźnik na wyświetlaczu	13
9. Alarmy	14
9.1 Ustawienia budzików	14
9.2 Włączanie i wyłączenie budzika	15
9.3 Zatrzymanie budzika / funkcja	15
10. Sen	15
11. Inne ustawienia	15
11.1 Data i godzina	15
11.2 Podświetlanie	16
11.3 Przywracanie ustawień fabrycznych	16
11.4 Informacje/ Oprogramowania wersji	17
12. Obsługa i konserwacja	17
13. Wyłączenie odpowiedzialności z tytułu gwarancji	17
14. Serwis i wsparcie	17
15. Informacje dotycząca recyklingu Wskazówki dotyczące ochrony środowiska:	17

Struktura menu

DAB

Anuluj zapis	
Zachowaj zapis	
Display	
	Scrolling text
	Signal strength
	Program Type
	Ensemble
	Frequency
	Signal quality
	Bitrate und Codec
	Format
	Time
	Data
	Service name
Lista stacji	
Kompletne przeszukiwanie	
Reczne dostrajanie	
DRC	
	DRC wyl.
	DRC wysoki
	DRC niski
Przyćać	
Godzina	
	Ustaw czas/date
	Ustaw czas/date
	Aktualizuj ze wszystkich
	Aktualizacja z DAB
	Aktualizacja z FM
	Brak aktualizacji
	Ustaw 12/24 godzinny czas
	Ustaw 24-godzinny czas
	Ustaw 12-godzinny czas
	DD-MM-RRRR
	MM-DD-RRRR
Podświetlenie	
	Na poziomie
	Wysoki
	Sredni
	Niski
	Dim-Einstellung
	Niski
	Wysoki
	Sredni
Język	
Ustawienia fabryczne	
Wersja oprogramowania	



FM

Anuluj zapis	
Zachowaj zapis	
Display	
	Frequency
	Radio text
	Program Type
	Ps
	Audio info
	Time
	Data
Konfiguracja przeszukiwania	
	Wszystkie stacje
	Tylko stacje o silnym sygnale
Ustawienia audio	
	Tylko mono
	Tryb stereo dozwolony
Godzina	
	Ustaw czas/date
	Autoaktualizacja
	Aktualizuj ze wszystkich
	Aktualizacja z DAB
	Aktualizacja z FM
	Brak aktualizacji
	Ustaw 12/24 godzinny czas
	Ustaw 24-godzinny czas
	Ustaw 12-godzinny czas
	Ustaw format daty
	DD-MM-RRRR
	MM-DD-RRRR
Podświetlenie	
	Na poziomie
	Wysoki
	Średni
	Niski
	Dim-Einstellung
	Niski
	Wysoki
	Średni
Język	
Ustawienia fabryczne	
Wersja oprogramowania	



Dziękujemy za zakup produktu firmy Hama. Prosimy poświęcić czas na przeczytanie niniejszej instrukcji i podanych informacji w całości. Instrukcję należy przechowywać w bezpiecznym miejscu, aby później móc do niej zaglądać. W przypadku odsprzedaży urządzenia należy przekazać niniejszą instrukcję obsługi nowemu właścicielowi.

1. Objasnienia dotyczace uzytych symboli i uwag

Ryzyko porażenia prądem

Niniejszy symbol wskazuje na części produktu znajdujące się pod napięciem na tyle wysokim, że istnieje zagrożenie porażenia prądem.

Ostrzeżenie

Niniejszy symbol stosuje się do wskazania zaleceń dotyczących bezpieczeństwa lub aby zwrócić uwagę na konkretne zagrożenia i niebezpieczeństwa.

Uwaga

Niniejszy symbol wskazuje na dodatkowe informacje i istotne uwagi.

2. Zawartość zestawu

- Cyfrowe radio z zegarem DR30
- Zasilacz sieciowy AC/DC
- Krótka instrukcja obsługi

3. Uwagi dotyczace bezpieczenstwa

- Urządzenie przeznaczone jest tylko do prywatnego, niekomercyjnego użytku.
- Urządzenie należy chronić przed brudem, wilgocią i przegrzaniem i używać go tylko w suchych pomieszczeniach.
- Jak w przypadku wszystkich urządzeń elektrycznych urządzenie należy przechowywać w miejscu niedostępnym dla dzieci.
- Nie należy upuszczać urządzenia ani wystawiać go na żadne silne wstrząsy.
- Nie należy używać urządzenia poza wartościami granicznymi mocy wskazanymi w specyfikacji.
- Przechowywać opakowanie w miejscu niedostępnym dla dzieci ze względu na ryzyko uduszenia.
- Należy niezwłocznie wyrzucić opakowanie zgodnie z lokalnymi przepisami.
- Nie wolno dokonywać żadnych zmian w urządzeniu. Spowoduje to utratę gwarancji.

Ryzyko porażenia prądem

- Nie wolno otwierać urządzenia ani używać go, gdy jest uszkodzone.
- Nie należy używać urządzenia, jeżeli zasilacz, kabel zasilacza lub kabel zasilający jest uszkodzony.
- Nie należy serwisować ani naprawiać urządzenia samodzielnie. Wszelkie czynności serwisowe należy pozostawić fachowcom.



4. Informacje i uwagi przed rozpoczęciem eksploatacji

Uwaga – Optymalizacja odbioru

- Aby umożliwić optymalny odbiór, należy pamiętać, aby antena była całkowicie rozłożona.
- Ewentualnie należy przetestować różne miejsca, aby uzyskać najlepszy odbiór.

5. Pierwsze kroki

Podłączyć kabel sieciowy do prawidłowo zamontowanego i łatwo dostępnego gniazdka sieciowego. Zasilacz przeznaczony jest do napięcia od 100 do 240 V, w związku z tym działa praktycznie we wszystkich sieciach prądu zmiennego. Należy pamiętać, że w pewnych krajach może okazać się konieczny specjalny zasilacz. Mogą Państwo znaleźć odpowiednie produkty fi rmyHama na stronie: www.hama.com.

Uwaga

- Urządzenie można podłączyć do gniazdka zatwierdzonego do pracy z radiem. Gniazdko elektryczne musi być zawsze łatwo dostępne.
- W przypadku korzystania z listwy zasilającej należy koniecznie sprawdzić, czy całkowity pobór mocy wszystkich podłączonych urządzeń nie przekracza całkowitej mocy znamionowej listwy.
- Jeśli urządzenie nie będzie używane przez dłuższy okres, należy odłączyć je od źródła zasilania.

Po podłączeniu produktu do gniazda wtykowego następuje inicjalizacja.
Radio uruchamia się.

5.1 Ogólne wskazówki dotyczące eksploatacji

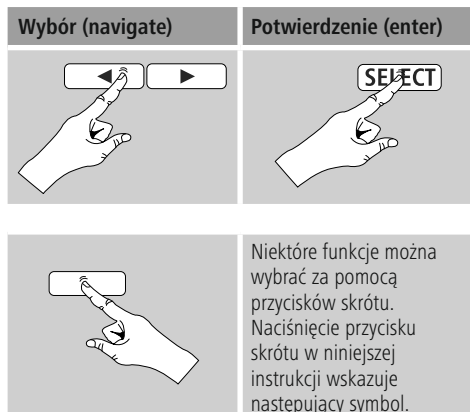
Uwagi dotyczące użytkowania

- Przy wyborze różnych przycisków ekranowych (np. **T** lub **N**) zapala się wybrany przycisk.
- W menu z wieloma opcjami (np. DRC, Język), aktualnie wybrana opcja jest oznaczona znakiem *.

Nawigacja i elementy sterujące

- Poszczególne pozycje z menu wybiera się, przyciskiem **przyciskami nawigacyjnymi** [◀]/[▶].
- Potwierdzić wybór przyciskiem [SELECT].

Tę procedurę w instrukcji obsługi opisują następujące:



Po naciśnięciu przycisku skrótów, można poruszać się między pozycjami w menu za pomocą **przyciskami nawigacyjnymi** [◀]/[▶] i gałki [SELECT].

Regulacja głośności

- Przyciskami gałkę [VOL +]/[VOL -] można zwiększyć/zmniejszyć głośność.

Włączanie / wyłączenie

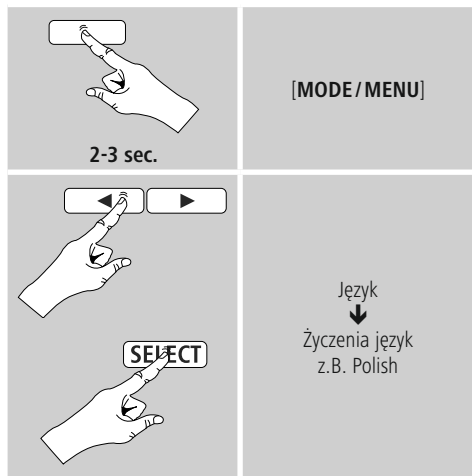
- Nacisnąć [⏻], aby włączyć radio lub wyłączenie (czuwanie).
- Aby całkowicie wyłączyć urządzenie, należy odłączyć je od źródła zasilania.

5.2 Ustawienia początkowe

Po pierwszym włączeniu uruchamiane jest automatycznie **wyszukiwanie** radiostacji w trybie DAB. Radio włącza się standardowo z menu w języku angielskim. Wybrany język można ustawić zgodnie z opisem w rozdziale **5.5. Język**.

5.3 Język

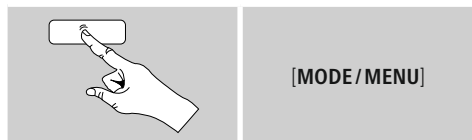
Aby zmienić język menu wybrany przy pierwszym uruchomieniu, należy:



6. DAB

Radio odbiera wszystkie dostępne częstotliwości radiofonii cyfrowej w zakresie od 174 MHz do 240 MHz (pasmo III, kanały od 5A do 13F).

- Uaktywnić poprzez kilkakrotne naciśnięcie przycisku [MODE/MENU] tryb **DAB** na odbiorniku radiowym:

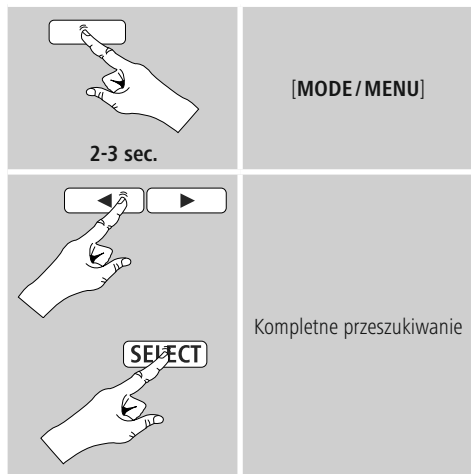


W trybie **DAB**, w lewym górnym rogu wyświetlacza pojawia się napis **DAB**.

6.1 Wyszukiwanie / automatyczne wyszukiwanie

Funkcja automatycznego wyszukiwania stacji DAB przeszukuje pasmo III DAB pod kątem dostępnych stacji. Po wyszukaniu wszystkich odbieranych bez zakłóceń stacji są one zapisywane w kolejności alfabetycznej. Automatyczne wyszukiwanie stacji DAB uruchamia się automatycznie po pierwszym włączeniu w trybie DAB, na ekranie wyświetlane jest **Przeglądanie...**

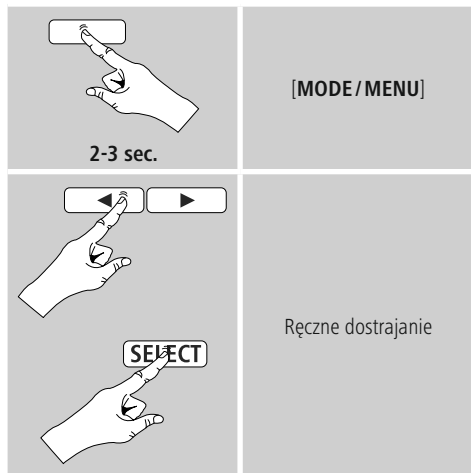
Aby ponownie uruchomić funkcję wyszukiwania, postępować następująco:



6.2 Ręczne wyszukiwanie stacji

Za pomocą funkcji ręcznego wyszukiwania można przeszukać poszczególne częstotliwości i kanały. Należy użyć tej funkcji, aby bezpośrednio wybrać stację, gdy znana jest jej częstotliwość, a funkcja wyszukiwania jej nie znalazła.

Postępować zgodnie z instrukcjami poniżej i wybrać jeden z zakresów częstotliwości od 5A do 13 F:

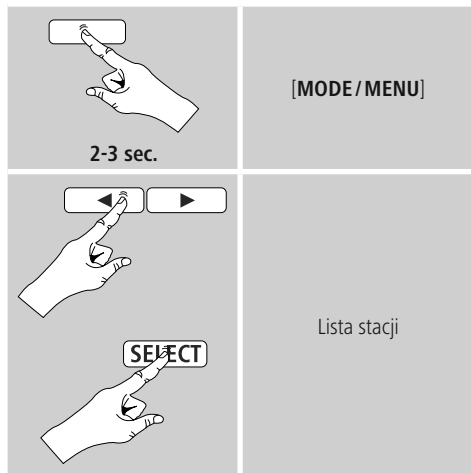


6.3 Lista stacji

W trybie DAB można zawsze wywołać listę stacji. Dostępne są dwie opcje wyboru:

a) Podczas odtwarzania stacji obrócić po prostu przyciskami **przyciskami nawigacyjnymi** [◀]/[▶]. Na ekranie wyświetlana jest teraz lista stacji radiowych.

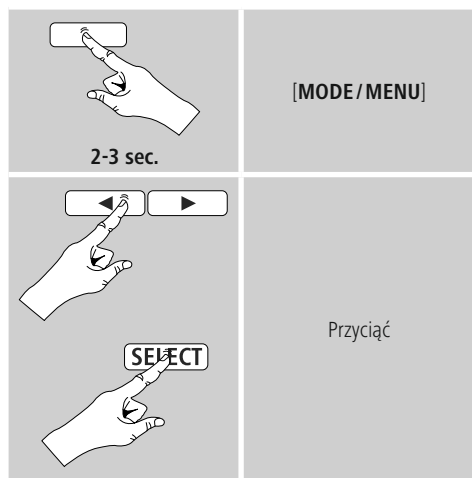
b)



Na pasku wyświetlana jest względna siła odbioru. Oznaczenie na pasku wskazuje wartość, która jest niezbędna dla bezawaryjnego odbioru. Jeżeli nie zostanie ona osiągnięta (pasek jest pusty), siła odbioru na tym kanale nie jest dostateczna.

6.4 Czyszczenie listy stacji

Aby usunąć z listy stacje, które chwilowo nie są odbierane, postępować następująco:



Wszystkie nieodbierane aktualnie stacje zostaną usunięte z listy stacji, jeżeli pytanie potwierdzi się przyciskiem **T**.

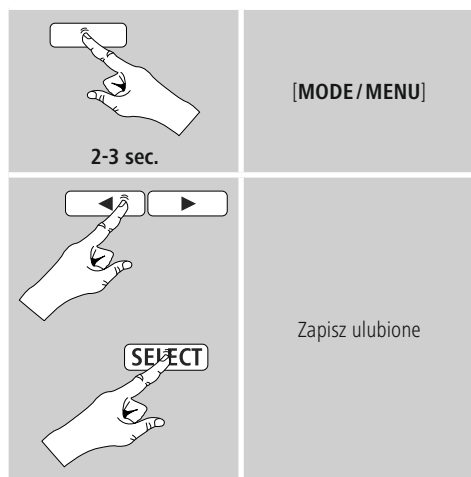
6.5 Stacje zaprogramowane

Można zapisać maksymalnie 30 ulubionych stacji, do których będzie możliwy szybki i bezpośredni dostęp.

6.5.1 Zapisz ulubione

Należy ustawić stację, którą chce się zapisać jako ulubioną.

Jeżeli odbiór stacji jest dobry, należy:

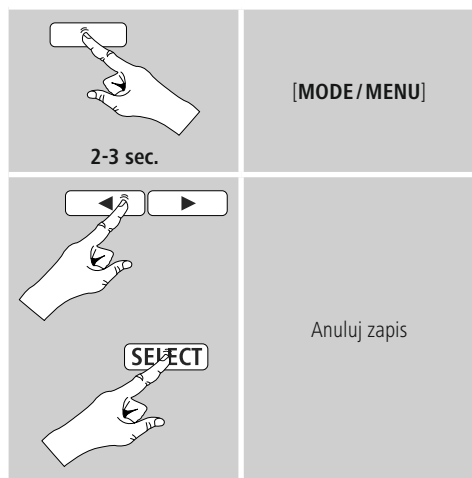


- Można wybrać dowolną z zapamiętanych stacji (1 do 30), z **nawigacyjne** [◀]/[▶].
- Wystarczy nacisnąć gałkę [SELECT] aby zapisać stację w wybranym położeniu.



6.5.2 Przejście do Ulubionych

Aby utworzyć zestawienie zapamiętanych ulubionych radiostacji, postępować następująco:



Z **nawigacyjne** [◀|▶] i [SELECT] wybrać jedną z ulubionych stacji.

Uwaga

Nie da się usunąć ulubionych stacji. Jeżeli wszystkie pozycje na liście stacji ulubionych (30 pozycji) są zajęte, a chce się dodać nową stację, należy zastąpić jedną z zajętych pozycji. Stacja z danej pozycji zostanie zastąpiona.

6.6 DRC (Dynamic Range Control)

Niektóre radiostacje w sieci DAB obsługują funkcję kontroli głośności, która aktywnie ingeruje podczas odtwarzania. Jeżeli głośność nagle wzrośnie, funkcja DRC automatycznie ją redukuje. Przy nagłym ściszeniu głośności funkcja DRC zwiększa ją automatycznie. To samo odbywa się, gdy odtwarzanie stanie się nagle cichsze. Radio zwiększy wtedy głośność.

DRC wysoki:

całkowite dopasowanie różnych poziomów głośności. Silna kompresja może słyszalnie obniżyć dynamikę utworu muzycznego.

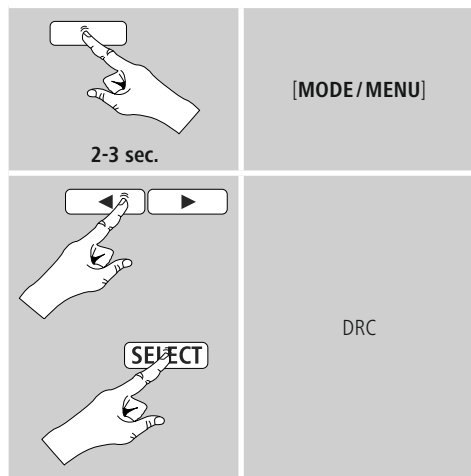
DRC niski:

częściowe dopasowanie różnych poziomów głośności. Subtelniejsze brzmienie, bez utraty dynamiki.

DRC wył.:

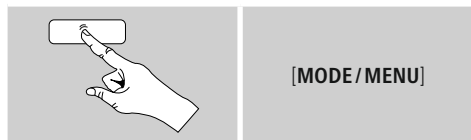
bez dopasowania głośności.

Sposób postępowania:



7. FM

Uaktywnić poprzez kilkakrotne naciśnięcie przycisku [MODE / MENU] tryb **FM** na odbiorniku radiowym:

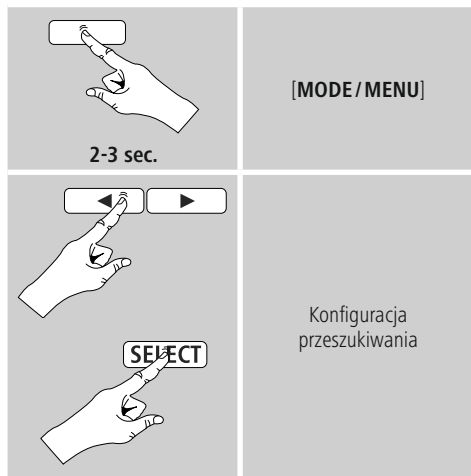


W trybie **FM**, w lewym górnym rogu wyświetlacza pojawia się napis **FM**.

7.1 Ustawienia wyszukiwania

Za pomocą ustawienia wyszukiwania można określić, czy stacje o niskiej sile sygnału będą pomijane podczas automatycznego wyszukiwania stacji.

Sposób postępowania:



Wybierać Tylko stacje o silnym sygnale, aby podczas automatycznego wyszukiwania zatrzymywać **się tylko na stacjach o silnym** sygnale. W przeciwnym razie funkcja wyszukiwania zatrzymuje się na każdej stacji, której sygnał jest odbierany.

7.2 Automatyczne wyszukiwanie stacji

- Nacisnąć i trzymać wciśnięty jeden z **przycisków nawigacji** [◀]/[▶] aż do uruchomienia automatycznego wyszukiwania radiostacji.
- Jeżeli znaleziona zostanie stacja, radio zatrzymuje wyszukiwanie i rozpoczyna odtwarzanie.
- Ponowne naciśnięcie jednego z **przycisków nawigacji** [◀]/[▶] kontynuuje proces wyszukiwania aż do znalezienia następnej radiostacji.

7.3 Ręczne wyszukiwanie stacji

Przy ręcznym ustawianiu stacji możliwe jest samodzielne określenie częstotliwości i odbioru radiostacji, których sygnał podczas automatycznego wyszukiwania był za słaby, i dlatego zostały pominięte.

- Przyciskiem **przyciskami nawigacyjnymi** [◀]/[▶] ([▶]: - 0.05 MHz/ [◀]: + 0.05 MHz), aż zostanie wyświetlona preferowana częstotliwość. Odczekać chwilę, po czym rozpocznie się odtwarzanie odebranego sygnału nadawczego.

7.4 Stacje zaprogramowane

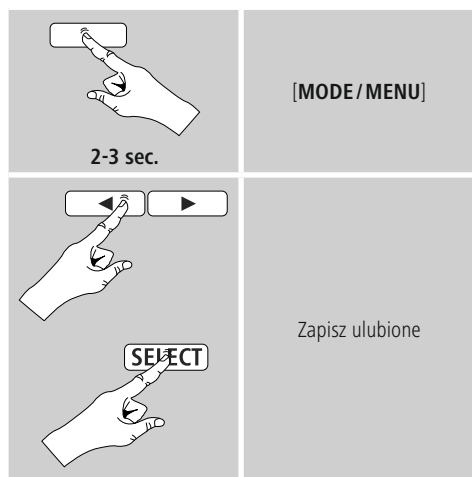
Można zapisać maksymalnie 30 ulubionych stacji, do których będzie możliwy szybki i bezpośredni dostęp.



7.4.1 Zapisz ulubione

Należy ustawić stację, którą chce się zapisać jako ulubioną.

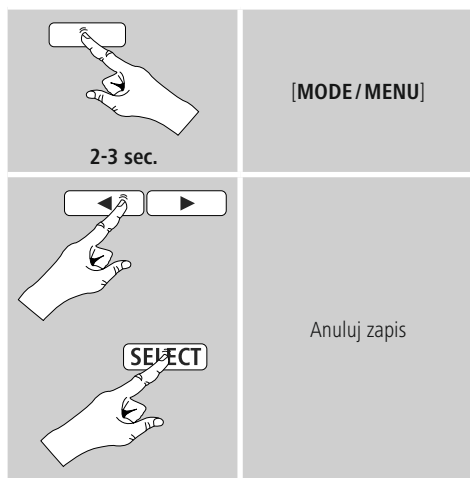
Jeżeli odbiór stacji jest dobry, należy:



- Można wybrać dowolną z zapamiętanych stacji (1 do 30), z **nawigacyjne** [◀]/[▶].
- Wystarczy nacisnąć gałkę **[SELECT]** aby zapisać stację w wybranym położeniu.

7.4.2 Przejście do Ulubionych

Aby otworzyć zestawienie zapamiętanych ulubionych radiostacji, postępować następująco:



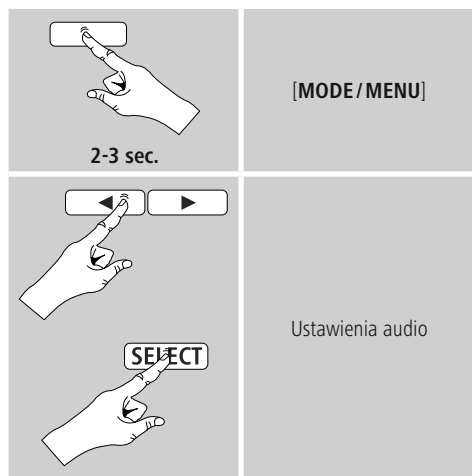
Z **nawigacyjne** [◀]/[▶] i **[SELECT]** wybrać jedną z ulubionych stacji.

Uwaga

Nie da się usunąć ulubionych stacji. Jeżeli wszystkie pozycje na liście stacji ulubionych (30 pozycji) są zajęte, a chce się dodać nową stację, należy zastąpić jedną z zajętych pozycji. Stacja z danej pozycji zostanie zastąpiona.

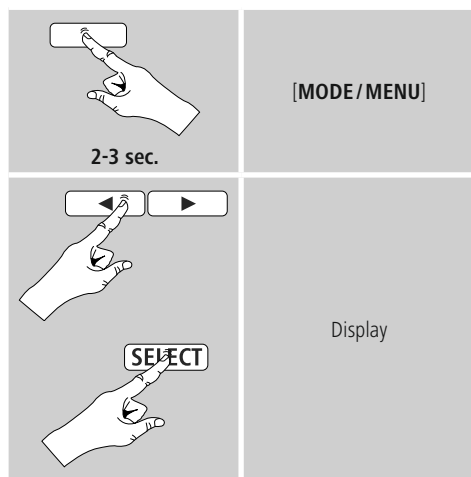
7.5 Ustawienia audio

W przypadku niektórych radiostacji lekką poprawę jakości odtwarzania stacji o słabym sygnale daje ustawienie Mono. Funkcję tę można uaktywnić (**Tylko mono**) w menu, w przypadku słabej jakości sygnału radio zostanie wtedy automatycznie przestawione na odbiór monofoniczny. Aby zmienić tę opcję, postępować następująco:



8. Wskaźnik na wyświetlaczu

Aby poniżej czasu zegara wyświetlić dodatkowe informacje – zależnie od trybu pracy i poszczególnych radiostacji – postępować następująco:



• Scrolling text (DLS – Dynamic Label Segment)

Wyświetla aktualną stację radiową, audycję, treść, temat, itp.

• Signal strength

Na pasku Stabilizacja wyświetlana jest względna siła odbioru. Oznaczenie na pasku wskazuje wartość, która jest niezbędna dla bezawaryjnego odbioru. Jeżeli nie zostanie ona osiągnięta (pasek jest pusty), siła odbioru na tym kanale nie jest dostateczna.

• Program Type

Wskazywany jest rodzaj programu, np. ruch drogowy, muzyka pop itp.

• Ensemble

Ensemble/ Multiplex to grupa różnych radiostacji nadających na wspólnej częstotliwości. Najczęściej radiostacje mają podobną lokalizację, styl nadawanej muzyki lub przekazywanych informacji.

• Frequency



- **Signal quality**

Jakość sygnału informuje, ile pakietów danych odbieranych jest bez zakłóceń.

- **Bitrate und Codec**

Wyświetlana jest szybkość pobierania danych aktualnie odbieranej stacji.

- **Format**

- **Time**

Wskazywany jest pełny czas ze wskazaniem sekund.

- **Data**

- **Service name**

Wyświetlana jest nazwa aktualnej radiostacji.

- **Radio text**

- **Ps**

- **Audio info**

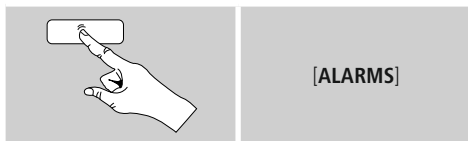
Mono/ Stereo

9. Alarmy

Radio posiada dwa niezależne budziki.

9.1 Ustawienia budzików

Do ustawień budzików można przejść w następujący sposób:



Budzik 1 i budzik 2 ustawia się w ten sam sposób. Radio może zapamiętać dwie różne godziny budzika. Wybrać budzik 1 lub 2 – poprzez kolejne naciśnięcie przycisku [ALARMS] i potwierdzenie przyciskiem [SELECT] – i dokonać poniższych ustawień za pomocą przycisków nawigacji [◀]/[▶] i [SELECT].

Godzina:

Najpierw wybrać godzinę, a potem minutę uruchomienia budzika.

Czas trwania:

Wybrać długość czasu oczekiwania (15/30/45/60/90 minut). Budzik pozostaje aktywny przez wybrany okres.

Sygnal budzenia/DAB/FM:

Ustawić sposób budzenia: sygnałem dźwiękowym (**Sygnal budzenia**), **DAB** lub **FM**.

Program:

Przy wyborze DAB/ FM określić, jakiej stacji użyć do funkcji budzenia. Do wyboru jest 30 ulubionych stacji albo **Ostatnio grane**.

Włączenie:

Wybrać, kiedy budzik ma się włączyć:

→ Codziennie - Jeden raz - Dni powszednie - Weekendy

Data:

Po wybraniu budzika **Jeden** raz wystarczy wybrać dzień uruchomienia.

Głośność:

Można ustawić głośność budzika. W przypadku tej opcji nie ma znaczenia, na jaką głośność zostało ustawione radio.

Zapisz:

Wybrać **Wyt./ Zał.** aby zakończyć ustawianie budzika.

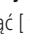
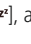
Uwaga

Zaleca się włączyć w radiu automatyczną aktualizację czasu. Dzięki temu czas zawsze jest poprawny nawet w przypadku utraty zasilania – np. po I311 wyłączeniu prądu.

9.2 Włączanie i wyłączenie budzika

- W ustawieniach budzika potwierdzić w menu pozycję **Zał.**, aby ustawić budzik.
- W ustawieniach budzika potwierdzić w menu pozycję **Wył.**, aby wyłączyć budzik.

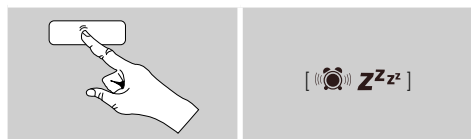
9.3 Zatrzymanie budzika / funkcja

- Po włączeniu się budzika nacisnąć [, aby go uaktywnić.
- Kilkakrotnie nacisnąć przycisk [ **ZzZz**], aby włączyć drzemkę.
- Budzik, przed ponownym uruchomieniem, wyłączy się na wybrany okres (5/10 minut).
- Jeżeli budzik nie zostanie zakończony, po zaprogramowanym czasie radio przełącza się automatycznie na tryb standby.

10. Sen

Radio posiada funkcję Sen; po określonym czasie przechodzi w tryb czuwania.

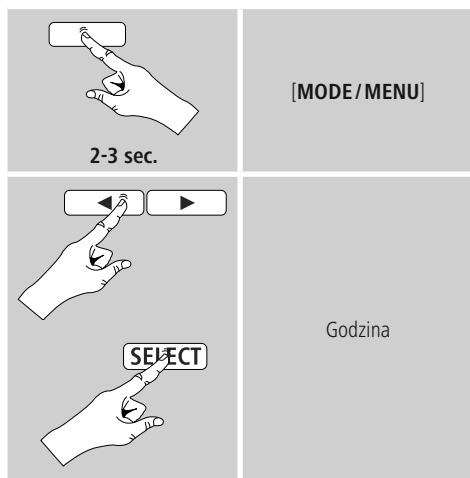
- Kilkakrotnie nacisnąć [ **ZzZz**], aby ustawić żądany interwał czasowy (Sen Wyłącz/15/30/45/60/90 minut).





11. Inne ustawienia

11.1 Data i godzina

Aby przejść do ustawień dotyczących czasu/ data, należy:



Ustaw czas/ datę

Datę (**DD-MM-RRRR/MM-DD-RRRR**) i godzinę (**gg:mm**) można ustawić ręcznie z **nawigacyjne** []/[] i [**SELECT**].

Autoaktualizacja

• Aktualizacja z FM/ Aktualizacja z DAB

Przy automatycznej aktualizacji poprzez sieć radiową FM/ DAB/DAB+ data i czas są udostępniane przez radiostację i przetwarzane przez urządzenie. Przy synchronizacji poprzez to źródło użytkownik ma pewność, że nawet w przypadku zaniku prądu czas będzie prawidłowo synchronizowany i zapisane czasy budzenia zostaną zachowane.

• Aktualizuj ze wszystkich

Zaleca się stosowanie tego ustawienia (Aktualizacja z FM i DAB) do automatycznej aktualizacji.

• Brak aktualizacji

Datę (**DD-MM-RRRR/MM-DD-RRRR**) i godzinę (**gg:mm**) należy ustawić ręcznie; dane nie są pobierane automatycznie



Format

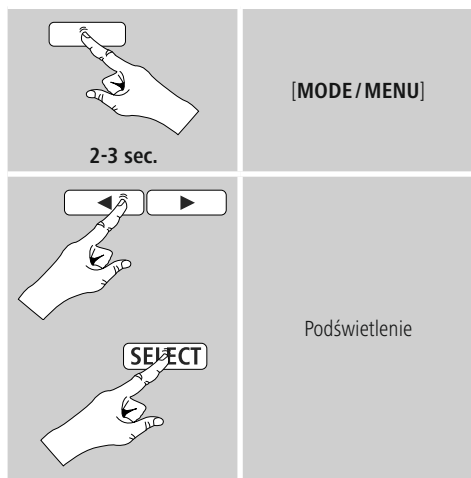
- **Ustaw 12/24 godzinny czas**
Wybrać format 12- albo 24-godzinny.
- **Ustaw format daty**
Wybrać format daty **DD-MM-RRRR** albo **MM-DD-RRRR**.

11.2 Podświetlanie

Ręczna ustawienia

Podświetlanie dla każdego trybu (pracy, czuwania) można skonfigurować osobno.

Należy postępować zgodnie z poniższą procedurą:



- Podświetlenie w trybie pracy (**Na poziomie**) i czuwania (**Przyćmienie**) może mieć różny poziom jasności.
- Gdy radio znajduje się w trybie czuwania, naciśnięcie [Zz], aby podświetlić ekran na poziomie ustawionym dla danego trybu pracy urządzenia przez 10 sekundach.
- Przesunąć suwak **automatycznego ściemniania** z tyłu radia w położenie **OFF**, aby wyłączyć czujnik i aktywować ustawienia ręczne.

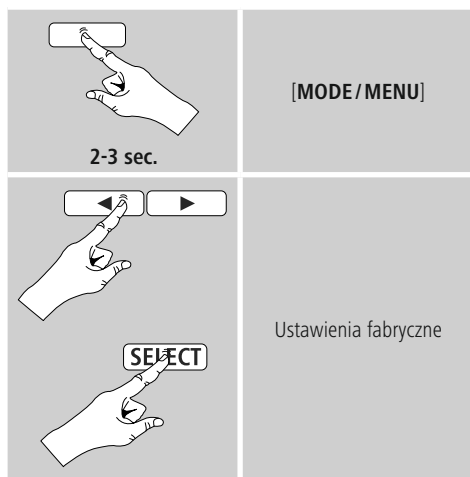
Automatyczne ustawienia (Czujnik)

Przy aktywnym czujniku podświetlenie ekranu jest automatycznie dopasowywane do jasności otoczenia. W całkowitej ciemności (np. nocą w sypialni) podświetlenie ekranu wyłącza się.

- Przesunąć suwak **automatycznego ściemniania** z tyłu radia w położenie **ON**, aby aktywować czujnik i wyłączyć ustawienia ręczne.
- Gdy radio znajduje się w trybie czuwania, naciśnięcie [Zz], aby podświetlić ekran urządzenia przez 10 sekundach.

11.3 Przywracanie ustawień fabrycznych

Aby przywrócić w radiu domyślne ustawienia fabryczne, należy:



Należy odpowiedzieć na pytanie **T**, aby przywrócić w radiu domyślne ustawienia fabryczne. Wszystkie ustawienia zostaną trwale usunięte.

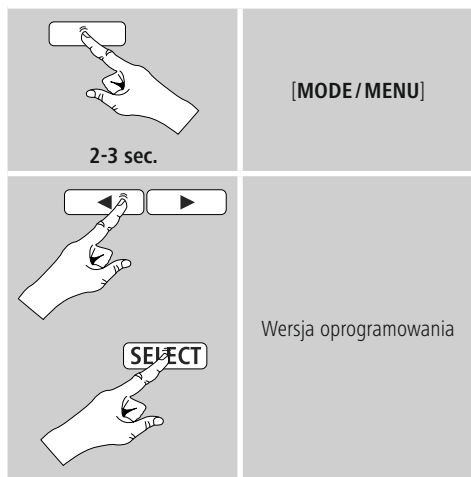
Uwaga

- Przywracanie domyślnych ustawień fabrycznych może rozwiązać niektóre problemy i kłopoty.
- Jednak wszystkie ustawienia, na przykład zmienione wartości ulubione i lista stacji zostaną trwale usunięte.



11.4 Informacje/ Oprogramowania wersji

Informacje na temat oprogramowania radia można wyświetlić w następujący sposób:



12. Obsługa i konserwacja

- Urządzenie czyścić tylko lekko wilgotną, niestrzępiącą się ściereczką; nie używać ostrych środków czyszczących.
- Jeśli urządzenie nie będzie używane przez dłuższy czas, należy je wyłączyć i odłączyć zasilanie. Przechowywać w czystym, suchym miejscu; chronić przed bezpośrednim działaniem promieni słonecznych.

13. Wyłączenie odpowiedzialności z tytułu gwarancji

Hama GmbH & Co KG nie ponosi odpowiedzialności i nie udziela żadnej gwarancji z tytułu szkód wynikających z niewłaściwego montażu, instalacji, niewłaściwego użytkowania urządzenia ani z tytułu szkód wynikających z postępowania niezgodnie z instrukcją obsługi i uwagami dotyczącymi bezpieczeństwa.


14. Serwis i wsparcie

Jeżeli mają Państwo jakiegokolwiek pytania, prosimy o kontakt z Działem Obsługi Klienta firmy Hama.
Infolinia: +49 9091 502-115 (język niemiecki i angielski),
+48 61 873 10 26/27/28 (język polski)


Bliższe informacje na temat wsparcia można znaleźć na stronie: www.hama.com.

15. Informacje dotycząca recyklingu

Wskazówki dotyczące ochrony środowiska:

 Od czasu wprowadzenia europejskiej dyrektywy 2012/19/EU i 2006/66/EU do prawa narodowego obowiązują następujące ustalenia: Urządzeń elektrycznych, elektronicznych oraz baterii jednorazowych nie należy wyrzucać razem z codziennymi odpadami domowymi! Użytkownik zobowiązany prawnie do odniesienia zepsutych, zniszczonych lub niepotrzebnych urządzeń elektrycznych i elektronicznych do punktu zbiórki lub do sprzedawcy. Szczegółowe kwestie regulują przepisy prawne danego kraju. Informuje o tym symbol przekreślonego kosza umieszczony na opakowaniu. Segregując odpady pomagasz chronić środowisko!

16. Deklaracja zgodności

 Hama GmbH & Co KG niniejszym oświadcza, że typ urządzenia radiowego [00054822] jest zgodny z dyrektywą 2014/53/UE. Pełny tekst deklaracji zgodności UE jest dostępny pod następującym adresem internetowym:
www.hama.com -> 00054822 -> Downloads.



hama®

Hama GmbH & Co KG
86652 Monheim/Germany
www.hama.com

All listed brands are trademarks of the corresponding companies. Errors and omissions excepted, and subject to technical changes. Our general terms of delivery and payment are applied.

00054822/05.18