

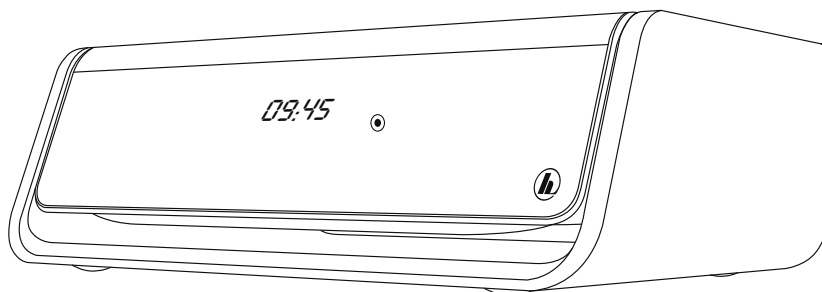
00054822
(DR30)

hama®

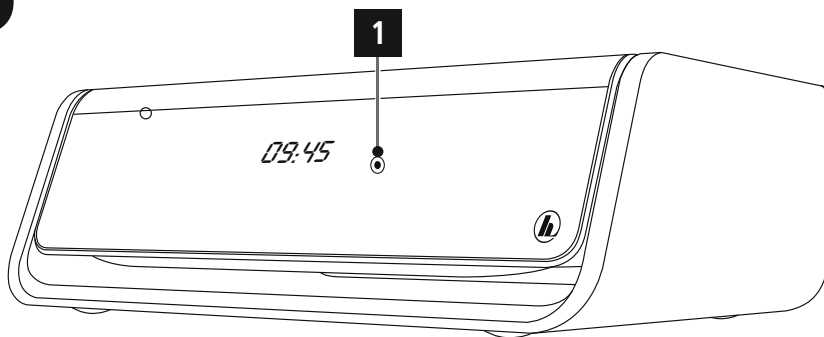
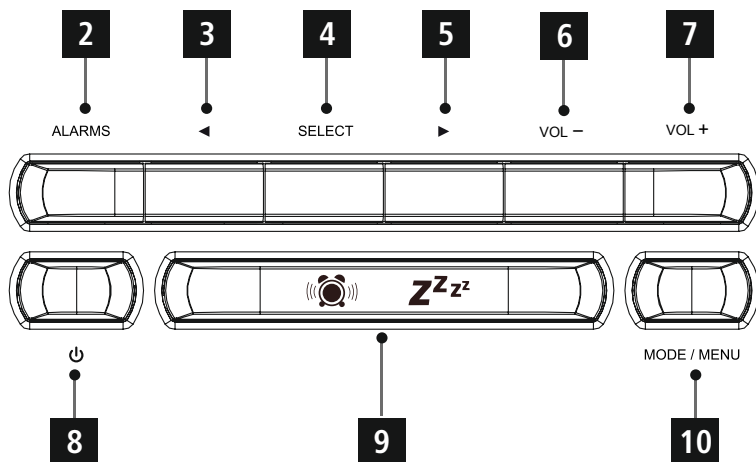
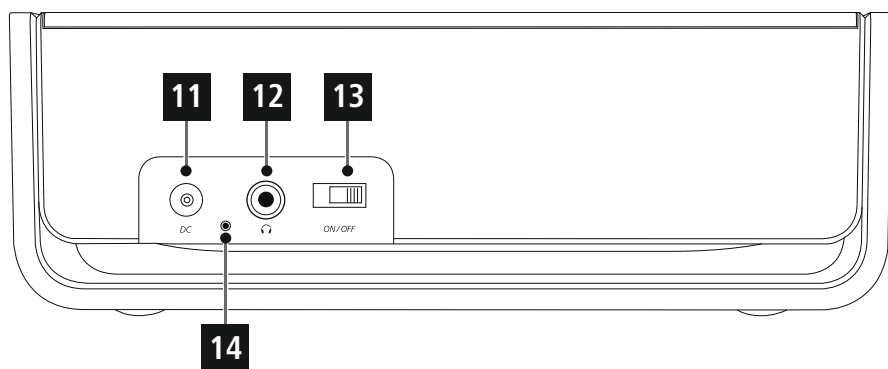
THE SMART SOLUTION

Digital Clock Radio

Digitales Uhrenradio



Operating Instructions / Bedienungsanleitung / Mode d'emploi / Instrucciones de uso /
Руководство по эксплуатации / Istruzioni per l'uso / Gebruiksaanwijzing / Οδηγίες χρήσης / Instrukcja obsługi /
Használati útmutató / Návod k použití / Návod na použitie / Manual de instruções / Kullanma kılavuzu /
Manual de utilizare / Bruksanvisning / Käyttöohje / Работна инструкция / Betjeningsvejledning / Manuelt stasjonssøk

A**B****C**

 Tekniske data

Radiomodtager	DAB ✓	DAB+ ✓	FM ✓	Internet -	Spotify -
Skærm	3.3" Liquid Crystal Display (LCD)				
Højtaler	1 W RMS				
Strømindgang	DC 6 V \equiv 500 mA				
Frekvensområde	DAB/DAB+: 174~240 MHz		FM: 87.5~108 MHz		
Følsomhed	DAB/DAB+: 97~99 dBm		FM: 105~109 dBm		
Strømforsbrug	Anvendelse	max. 3 W	Standby	~ 1 W	
Tilslutninger	DC Socket, 3.5 mm Earphone Jack				
Favoritter	DAB/DAB+: 30	FM: 30			
Formater	DAB: MP2, AAC				
UI-sprog	Engelsk, Dansk, Hollandsk, Finsk, Fransk, Tysk, Italiensk, Norsk, Polsk, Svensk, Slovakisk, Tjekkisk				
Emballagens indhold	Betjeningsvejledning, netdel				
Størrelse (BxHxD)	185 x 65 x 140 mm				
Vægt	590 g				

Betjeningslementer og visninger

A: Radio forside

1		Sensor
---	--	--------

B: Radio Oberseite

2	[ALARMS]	Direkte adgang til vækkeursindstillinger
3	[◀]	Navigationstast til venstre
4	[SELECT]	Bekræftelse
5	[▶]	Navigationstast til højre
6	[VOL -]	Reduktion af lydstyrken
7	[VOL +]	Forøgelse af lydstyrken
8	[⏻]	Tænd/ sluk
9	[🔔 ZzZz]	Indstilling timer/ Aktivering snooze
10	[MODE/ MENU]	Tryk på: Skifter driftsmodus (DAB, FM) Trykke & holde: Direkte adgang til menuen

B: Radio bagside

11		Netforsyningsledning
12		Hovedtelefonstik
13	Kontakt til automatisk dæmpning	Automatisk tilpasning fra baggrundsbelysningen til omgivelsernes lysstyrke
14		Antenne*



Inhalt

1. Forklaring af advarselssymboler og henvisninger	5	11.3 Fabriksindstilling	16
2. Pakningsindhold	5	11.4 Info/ Software version.	17
3. Sikkerhedshenvisninger.	5	12. Vedligeholdelse og pleje	17
4. InFormationer og henvisninger før ibrugtagning	6	13. Udelukkelse af garantikrav	17
5. Ibrugtagning	6	14. Service og support.	17
5.1 Generelle henvisninger vedrørende betjeningen . . .	6	15. Bortskaffelseshenvisninger	
5.2 Første indstilling.	6	Henvisninger vedrørende miljøbeskyttelse:	17
5.3 Sprog.	7		
6. DAB	7		
6.1 Søgning/automatisk søgning	7		
6.2 Manuel stationsøgning	8		
6.3 Stationsliste	8		
6.4 Sletning af stationslisten.	9		
6.5 Favoritter	9		
6.5.1 Lagring af favoritter	9		
6.5.2 Hentning af favoritter	10		
6.6 DRC (Dynamic Range Control)	10		
7. FM	11		
7.1 Søgningssindstilling	11		
7.2 Automatisk stationsøgning	11		
7.3 Manuel stationsøgning	11		
7.4 Favoritter	11		
7.4.1 Lagring af favoritter	12		
7.4.2 Hentning af favoritter	12		
7.5 Audioindstilling	13		
8. Displayvisning/ Yderligere oplysninger	13		
9. Vækkeur	14		
9.1 Indstillinger	14		
9.2 Aktivering/deaktivering af vækkeur	15		
9.3 Afbrydelse af vækkeur/ snooze.	15		
10. Timer	15		
11. Andre indstillinger.	15		
11.1 Tids-/ Datoindstillinger	15		
11.2 Baggrundsbelysning	16		

Menustruktur

DAB

Genkald station	
Gem station	
Display	
	Scrolling text
	Signal strength
	Program Type
	Ensemble
	Frequency
	Signal quality
	Bitrate and Codec
	Format
	Time
	Dato
	Service name
Station list	
Fuld Scanning	
Manual Tuning	
DRC	
	DRC Fra
	DRC Høj
	DRC Lav
Nedskær	
Tid	
	Indstil tid/dato
	Auto Opdater
	Opdater fra alt
	Opdater fra DAB
	Opdater fra FM
	Opdater Ikke
	Indstil 12/24 tidsformat
	Indstil 24-timers format
	Indstil 12-timers format
	Indstil datoformat
	DD-MM-ÅÅÅÅ
	MM-DD-ÅÅÅÅ
Baggrundslys	
	På niveau
	Høj
	Medium
	Lav
	Dæmpet niveau
	Lav
	Høj
	Medium
Sprog	
Gendan Fabriksindstillinger	
SW version	



FM

Genkald station	
Gem station	
Display	
	Frequency
	Radio text
	Program Type
	Ps
	Audio info
	Time
	Dato
Scan Indstilling	
	Alle stationer
	Kun kraftige Stationer
Audio Indstilling	
	Kun Mono
	Stereo tilladt
Tid	
	Indstil tid/dato
	Auto Opdater
	Opdater fra alt
	Opdater fra DAB
	Opdater fra FM
	Opdater Ikke
	Indstil 12/24 tidsformat
	Indstil 24-timers format
	Indstil 12-timers format
	Indstil datoformat
	DD-MM-ÅÅÅÅ
	MM-DD-ÅÅÅÅ
Baggrundslys	
	På niveau
	Høj
	Medium
	Lav
	Dæmpet niveau
	Lav
	Høj
	Medium
Sprog	
Gendan Fabriksindstillinger	
SW version	



Mange tak for, at du har besluttet dig for et Hama-produkt! Tag dig først tid til at læse følgende anvisninger og henvisninger grundigt igennem. Opbevar derefter denne betjeningsvejledning på et sikkert sted for at kunne slå efter, hvis der er behov for det. Hvis du sælger apparatet, skal du give denne betjeningsvejledning videre til den nye ejer.

1. Forklaring af advarselssymboler og henvisninger

Advarsel

Anvendes til at markere sikkerhedshenvisninger eller til at gøre opmærksom på særlige farer og risici.

Bemærkning

Anvendes til at markere yderligere inFormationer eller vigtige henvisninger.

Fare for elektrisk stød

Dette symbol henviser til fare for berøring med produktets uisolerede dele, som muligvis leder en farlig spænding, der er så kraftig, at der er fare for elektrisk stød.

2. Pakningsindhold

- Digital klokradio DR30
- netdel
- Kort vejledning

3. Sikkerhedshenvisninger

- Produktet er beregnet til privat, ikke-erhvervs mæssig husholdningsbrug.
- Beskyt produktet mod smuds, fugtighed og overophedning, og anvend det kun i tørre rum.
- Dette produkt skal, som alle elektriske produkter, opbevares utilgængeligt for børn!
- Tab ikke produktet, og udsæt det ikke for kraftige rystelser.
- Anvend ikke produktet uden for dets ydelsesgrænser, der er angivet i de tekniske data.
- Hold ubetinget børn borte fra emballeringsmaterialet, der er fare for kvælning.
- Bortskaf straks emballeringsmaterialet i henhold til de lokalt gældende forskrifter for bortskaffelse.
- Undlad at foretage ændringer på apparatet. Derved bortfalder alle garantikrav

Fare for elektrisk stød

- Åbn ikke produktet, og anvend det ikke længere ved beskadigelser.
- Anvend ikke produktet, hvis AC-adapteren, adapterkablet eller netledningen er beskadiget.
- Forsøg aldrig selv at vedligeholde eller reparere produktet. Overlad alle vedligeholdelsesarbejder til det ansvarlige fagpersonale.



4. InFormationer og henvisninger før ibrugtagning

i Bemærkning – Optimering af modtagelse

- For at gøre den optimale modtageeffekt mulig skal du sørge for, at antennen lægges helt ud.
- Eventuelt skal du teste forskellige placeringer for at opnå den bedst mulige modtagelse.

5. Ibrugtagning

Forbind netkablet med en stikdåse, der er korrekt installeret og nem adgang til.

Netdelen er egnet til en netspænding på 100-240 V og kan derfor anvendes på vekselstrømbasis i næsten alle strømnet. Vær opmærksom på, at hertil kan en landespecifik adapter være nødvendig.

Et tilsvarende udvalg af produkter findes under www.hama.com.

i Bemærkning

- Tilslut produktet til en stikdåse, der er tilladt til det.
- Vær ved multistikdåser opmærksom på, at de tilsluttede forbrugere ikke overskrider det tilladte samlede effektforbrug.
- Det skal altid være nemt at nå netstikdåsen.
- Afbryd produktet fra nettet, hvis du ikke bruger det i længere tid.

Når produktet er forbundet med stikdåsen, foretages initialiseringen.
Radioen startes.

5.1 Generelle henvisninger vedrørende betjeningen

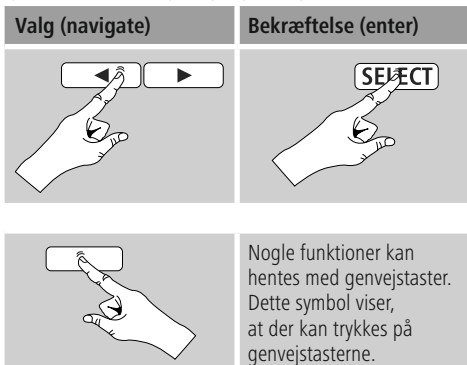
i Betjeningshenvisninger

- I et udvalg af forskellige knapper (f.eks. **J** eller **N**) blinker den valgte knap.
- I menuer, der tilbyder et udvalg af forskellige optioner (f.eks. DRC, Sprog, etc.), markeres den aktuelt valgte option med *.

Navigation og styring

- Ved at trykke **navigationstasterne** [◀]/[▶] vælger du enkelte menupunkter.
- Ved at trykke på [**SELECT**] bekræfter du valget.

Denne fremgangsmåde anskueliggøres med følgende symboler i denne betjeningsvejledning.



Navigér gennem de viste menupunkter med **navigationstasterne** [◀]/[▶] og [**SELECT**], når der er trykket på en genvejstast.

Tilpasning af lydstyrke

- Ved at trykke [**VOL +**]/[**VOL -**] forøges/ reduceres lydstyrken.

Tænd/ sluk

- Tryk på [⏻] for at tænde eller slukke radioen (standby).
- Afbryd enheden fra strømforsyningen for at slukke det fuldstændigt.

5.2 Første indstilling

Når den første start startes **stationssøgningen** automatisk i driftsmodusen DAB.

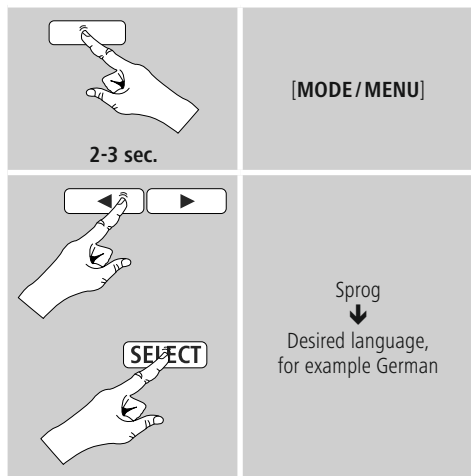
Som standard starter radioen med engelsk menuføring. Det ønskede sprog kan du indstille som beskrevet i

5.3. Sprog.



5.3 Sprog

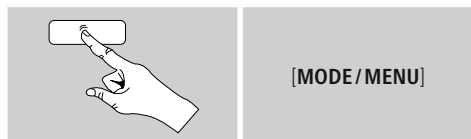
Gå frem på følgende måde for at ændre radioens menusprog, der blev indstillet før eller ved den første idrifttagning:



6. DAB

Radioen modtager alle almindelige digitale radiofrekvenser i området fra 174 MHz til 240 MHz (bånd III, kanalerne 5A til 13F).

- Aktivér ved at trykke flere gange på [MODE/MENU] driftsmodusen **DAB** på radioen:



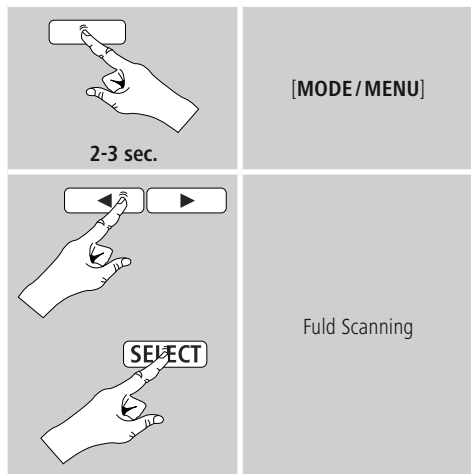
I driftsmodusen **DAB** viser displayet foroven til venstre **DAB**.

6.1 Søgning/automatisk søgning

Den automatiske DAB-stationssøgning gennem søger DAB-båndet III for tilgængelige stationer. Efter søgningen gemmes alle stationer, der kan modtages fejlfrit, i alfabetisk rækkefølge.

Den automatiske DAB-stationssøgning starter automatisk ved den første start i DAB-modus og vises under Scanner...

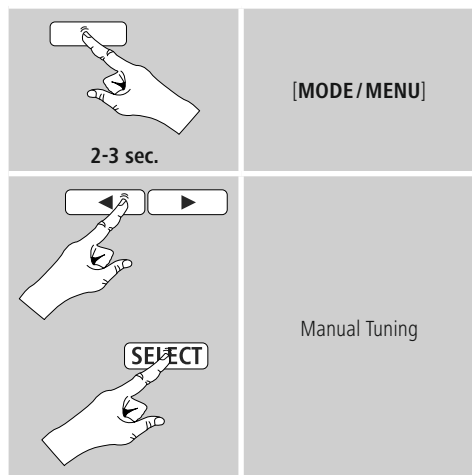
Gå frem på følgende måde, hvis du vil starte søgningen igen:



6.2 Manuel stationsøgning

Med den manuelle søgning har du mulighed for at gennemsøge enkelte frekvenser og kanaler. Anvend denne funktion for at vælge en station direkte, når du kender dens frekvens, og søgningen ikke har fundet den.

Gå frem på følgende måde, og vælg et frekvensområde fra 5 til 13F:



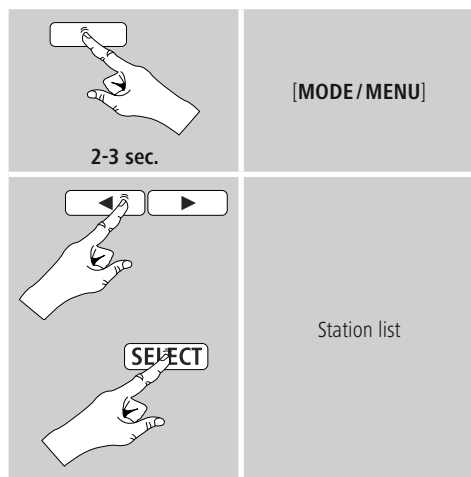
Bjælken viser den relative modtagestyrken. Markeringen inden for bjælken angiver værdien, der er nødvendig for en fejlfri modtagelse. Hvis den ikke nås (bjælken er tom), er modtagestyrken på denne kanal ikke tilstrækkelig.

6.3 Stationsliste

Du kan altid hente stationslisten i DAB-modus. Der findes to muligheder.

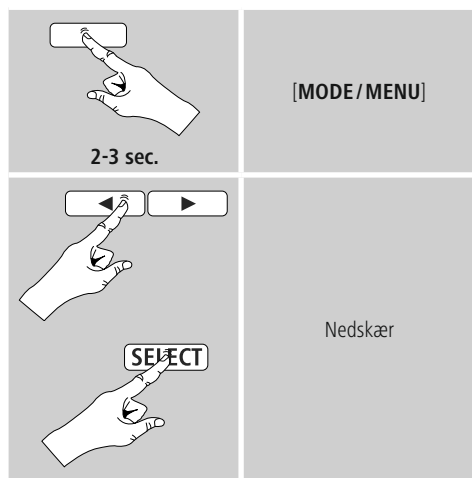
a) Trykke blot navigationstasterne [**◀**]/[**▶**], hvis der allerede afspilles en station. Radioen viser nu stationslisten på displayet.

b)



6.4 Sletning af stationslisten

For at fjerne stationer, der aktuelt ikke ligger i modtagelsesområdet, fra din stationsliste skal du gå frem på følgende måde:



Alle stationer, der aktuelt ikke kan modtages, slettes fra stationslisten, når du bekræfter forespørgslen med **J**.

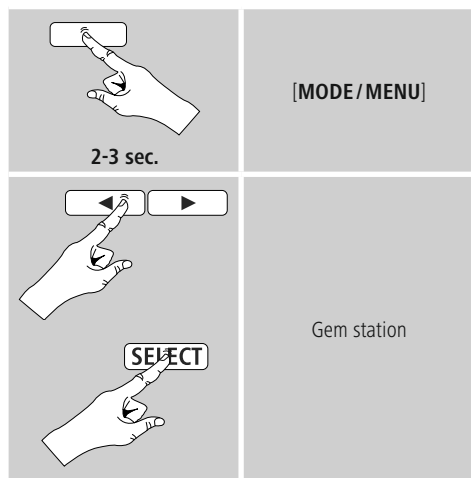
6.5 Favoritter

Du kan gemme dine favoritstationer på 30 favorithukommelsespladser for at have direkte og hurtig adgang til dem.

6.5.1 Lagring af favoritter

Indstil stationen, som du vil gemme på en favorithukommelsesplads.

Hvis stationen afspilles, gå frem på følgende:

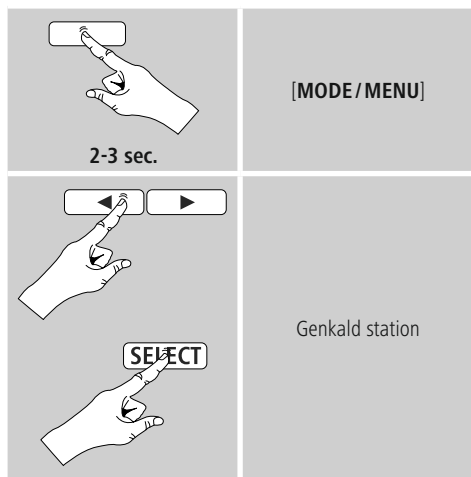


- Ved **navigationstasterne** [◀]/[▶] skifter du mellem hukommelsespladserne (1 til 30).
- Tryk på **[SELECT]** for at gemme stationen på den ønskede favorithukommelsesplads.



6.5.2 Hentning af favoritter

Gå frem på følgende måde for at åbne oversigten med favorithukommelsespladserne:



Vælg en af favoritterne ved hjælp af navigationstasterne [◀]/[▶] og [SELECT].

Bemærkning

Favoritter kan ikke slettes.

Hvis alle 30 favorithukommelsespladser er belagt og du ønsker at gemme endnu en station som favorit, skal du vælge en favorithukommelsesplads, der allerede er belagt. Den overskrives med den nye station.

6.6 DRC (Dynamic Range Control)

Nogle radiostationer i DAB-netværket understøtter en lydstyrke-kontrol, som griber aktivt ind under afspilningen. Hvis lydstyrken øges pludseligt, skruer DRC den automatisk ned. Hvis lydstyrken pludseligt bliver svagere, skruer DRC den automatisk op. Det samme sker, hvis afspilningen pludseligt bliver mere stille. Radioen forstærker derefter lydstyrken igen.

DRC Høj:

fuldstændig tilpasning af de forskellige lydstyrker. Kraftig komprimering kan reducere et musikstykkets dynamik hørbart.

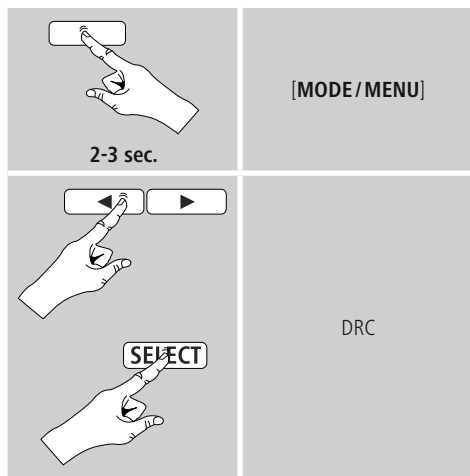
DRC Lav:

delvis tilpasning af de forskellige lydstyrker. Subtiler, uden for mange dynamiksvigt

DRC Fra:

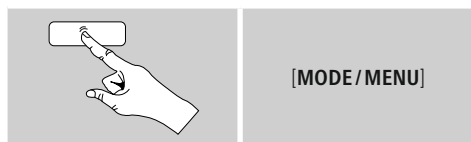
ingen tilpasning.

Gå frem på følgende måde for at foretage indstillingen:



7. FM

Aktivér ved at trykke flere gange på [MODE/MENU] driftsmodusen **FM** på radioen:

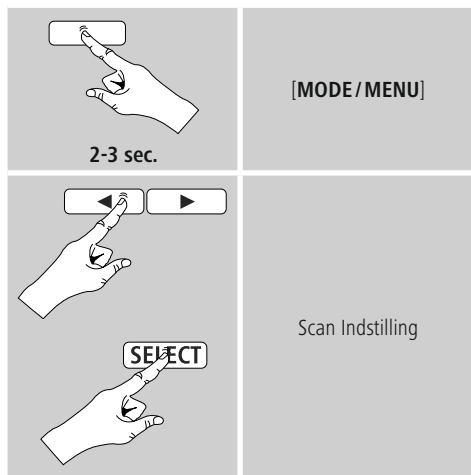


I driftsmodusen **FM** viser displayet foroven til venstre **FM**.

7.1 Søgningstilstand

Ved hjælp af søgeindstillingen kan du fastlægge, om der fortsat ikke tages højde for stationer med en svag signalstyrke ved den automatiske søgning.

Gå frem på følgende måde:



Vælg Kun **kraftige Stationer** for kun at stoppe ved stationer med kraftigt signal i den automatiske søgning. Ellers stopper søgningen **ved hver station**, der modtages et signal fra.

7.2 Automatisk stationsøgning

- Tryk på en af **navigationstasterne** [◀]/[▶] og hold den inde, indtil den automatiske stationsøgning starter.
- Hvis der findes en station, standser radioen søgningen og begynder afspilningen.
- Ved at trykke igen på en af **navigationstasterne** [◀]/[▶] fortsættes søgningen, indtil den næste station findes.

7.3 Manuel stationsøgning

Ved manuelle stationsindstillinger kan du selv fastlægge den ønskede frekvens og også modtage stationer, hvis sendesignal var for svagt ved den automatiske stationsøgning, som der derfor ikke blev taget højde for.

- Tryk navigationstasterne [◀]/[▶] ([▶]:+ 0.05 MHz / [◀]:- 0.05 MHz), indtil den ønskede frekvens vises. Vent et kort øjeblik, og afspilningen af det modtagne sendesignal begynder.

7.4 Favoritter

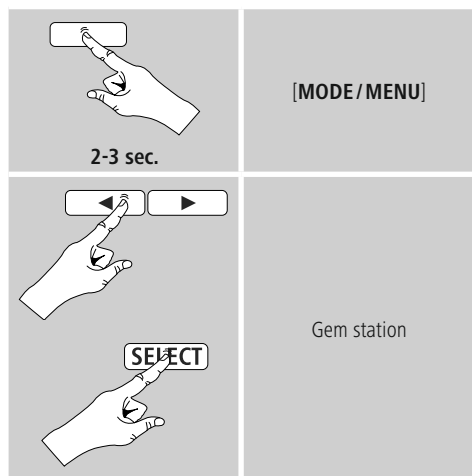
Du kan gemme dine favoritstationer på 30 favorithukommelsespladser for at have direkte og hurtig adgang til dem.



7.4.1 Lagring af favoritter

Indstil stationen, som du vil gemme på en favorithukommelsesplads.

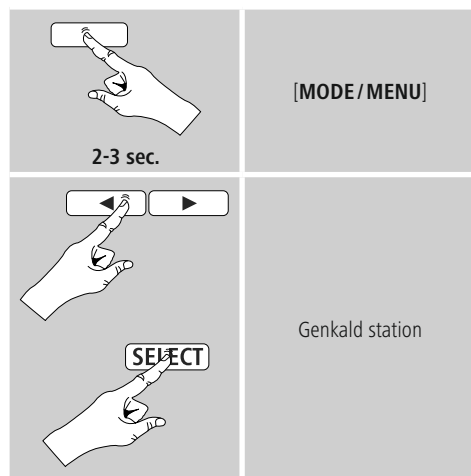
Hvis stationen afspilles, gå frem på følgende:



- Ved **navigationstasterne** [◀]/[▶] skifter du mellem hukommelsespladserne (1 til 30).
- Tryk på [SELECT] for at gemme stationen på den ønskede favorithukommelsesplads.

7.4.2 Hentning af favoritter

Gå frem på følgende måde for at åbne oversigten med favorithukommelsespladserne:



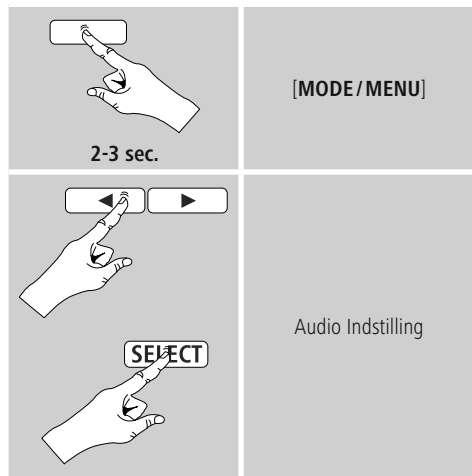
Vælg en af favoritterne ved hjælp af **navigationstasterne** [◀]/[▶] og [SELECT].

Bemærkning

Favoritter kan ikke slettes.
Hvis alle 30 favorithukommelsespladser er belagt og du ønsker at gemme endnu en station som favorit, skal du vælge en favorithukommelsesplads, der allerede er belagt. Den overskrives med den nye station.

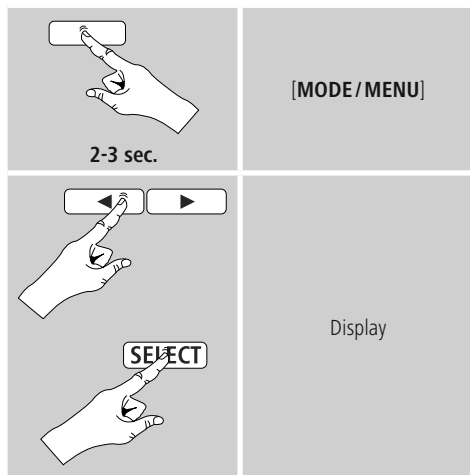
7.5 Audioindstilling

Ved nogle stationer fører det til en let kvalitetsforbedring, hvis stationerne afspilles med en svag modtagelse i mono. Du kan aktivere denne funktion (**Kun Mono**) i menuen, og radioen omstilles derefter automatisk til mono-modtagelse ved en dårlig signalkvalitet. Gå frem på følgende måde for at ændre denne option:



8. Displayvisning/ Yderligere oplysninger

Gå frem på følgende måde for at vise ekstra inFormationer – afhængigt af driftsmodusen samt de pågældende stationer – på displayet under klokkeslættet:



• Scrolling text (DLS – Dynamic Label Segment)

Angivelse af radiostationen, det aktuelle program, indhold, temaer etc.

• Signal strength

Bjælken Stabilitet viser den relative modtagestyrken. Markeringen inden for bjælken angiver værdien, der er nødvendig for en fejlfri modtagelse. Hvis den ikke nås (bjælken er tom), er modtagestyrken på denne kanal ikke tilstrækkelig.

• Program Type

Programmets type vises, f.eks. trafik, popmusik osv.

• Ensemble

Ensemble/Multiplex er en sammenstilling af forskellige stationer, der sender på en fælles frekvens. For det meste har disse stationer til fælles, at de har samme lokale baggrund eller har samme musik- eller inFormationsstil.

• Frequency



• Signal quality

Signalkvaliteten informerer dig om, hvor mange fejlbehæftede datapakker der modtages.

• Bitrate and Codec

Den modtagne stations aktuelt modtagne digitale bitrate vises.

Angivelse af kodningsprocessen til digitalisering af data og signaler, f.eks. MP3, WMA

• Format

• Time

Det komplette klokkeslæt inklusive sekunder vises.

• Dato

• Service name

Den aktuelle stations betegnelse vises.

• Radio text

• Ps

• Audio info

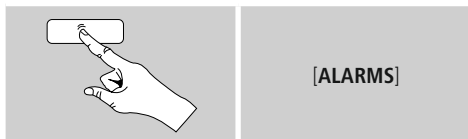
Mono/ Stereo

9. Vækkeur

Radioen har to vækketidspunkter, der kan indstilles individuelt.

9.1 Indstillinger

Du kommer til vækkeursindstillingerne på følgende måde:



Vækkeur 1 og vækkeur 2 konfigureres identisk og gør det muligt at gemme to separate vækketidspunkter. Vælg vækkeur 1 eller 2 – ved at trykke flere gange på **[ALARMS]** og bekræftelse ved at trykke på **[SELECT]** – og indstil følgende detaljer ved hjælp af navigationstasterne **[◀]/[▶]** og **[SELECT]**.

Klokkeslæt:

Vælg først timerne og derefter minutterne for vækketidspunktet.

Varighed:

Vælg et tidsinterval (15/30/45/60/90 minutter). Vækkeuret forbliver aktivt i det valgte tidsinterval.

Buzzer/DAB/FM:

Fastlæg, om du vil vækkes af en signaltone (**Buzzer**), **DAB** eller **FM**.

Program:

Angiv under punktet DAB/FM, hvilken station du vil vækkes med. Du kan vælge blandt 30 favorithukommelsespladser eller **Sidst Aflyttede**.

Modus:

Vælg, hvornår vækkeuret skal være aktiveret:
→ Daglig - Engang - Hverdage - Weekender

Dato:

Indtast datoen for det enkelte vækkeur ved at vælge Engang.

Lydstyrke:

Vælg lydstyrken, som du vil vækkes med. Med denne indstilling er det uden betydning, hvilken lydstyrke radioen sidst var indstillet på.

Gem:

Vælg **fra/ til** for at afslutte vækkeursindstillingen.



Bemærkning

Det anbefales at tillade automatiske opdateringer af klokkeslættet. Derved sikres det, at klokkeslættet også aktualiseres efter afbrydelse af strømforsyningen – f.eks. ved strømsvigt.

9.2 Aktivering/deaktivering af vækkeur


- Aktivér vækkeuret ved at bekræfte indstillingerne med **til**.
- Deaktivér vækkeuret ved at bekræfte indstillingerne med **fra**.

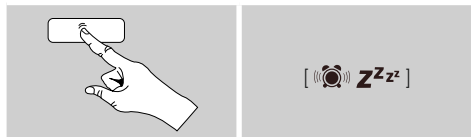
9.3 Afbrydelse af vækkeuret/ snooze

- Hvis vækkeuret udløses, skal du trykke på [] for at afbryde vækkeuret.
- Tryk flere gange [ **ZzZz**] for aktivere snooze.
- Vækkeuret forbliver afbrudt i det valgte tidsrum (5/10 minutte) og udløses derefter en gang til.
- Hvis vækkeuret ikke afbrudes, skifter radioen automatisk til standby-modus efter det indstillede tidsinterval (konstant).

10. Timer

Radioen har en timer-funktion, der indstiller enheden på standby-modus, når en fastlagt tid er løbet.

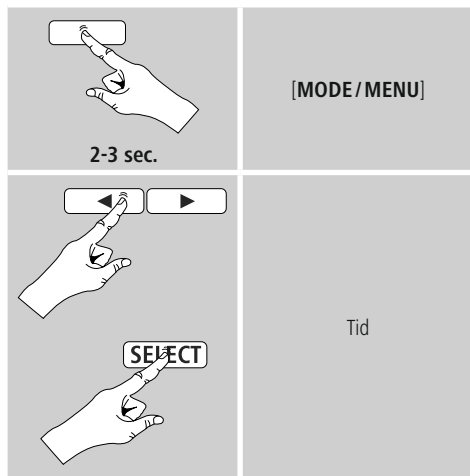
- Tryk flere gange [ **ZzZz**] for at indstille det ønskede tidsinterval (Fra/15/30/45/60/90 minutter).





11. Andre indstillinger

11.1 Tids-/ Datosindstillinger

Du kommer til tids-/ datosindstillingerne på følgende måde:



Indstil tid/ dato

Indstil datoen (**DD-MM-ÅÅÅÅ/MM-DD-ÅÅÅÅ**) og klokkeslættet (**hh:mm**) manuelt ved hjælp af **navigationstasterne** [] / [] og **[SELECT]**.

Auto Opdater

• Opdater fra FM/ Opdater fra DAB

Ved den automatiske aktualisering via radionettet FM/ DAB/DAB+ stilles klokkeslæt og dato til rådighed af radiostationerne og bearbejdes af enheden. Ved en tilpasning via denne kilde har du maksimal sikkerhed for, at klokkeslættet også tilpasses korrekt efter et strømsvigt, og at gemte vækketider overholdes.

• Opdater fra alt

Det anbefales at anvende denne indstilling (Opdater fra FM og DAB) til den automatiske aktualisering.

• Opdater Ikke

Klokkeslæt og dato (**DD-MM-ÅÅÅÅ/MM-DD-ÅÅÅÅ**) skal indstilles manuelt, da der ikke foretages en automatisk justering.



Format

• Indstil 12/24 tidsFormat

Vælg mellem 12 og 24 timers Format

• Indstil datoFormat

Vælg mellem **DD-MM-ÅÅÅÅ** og

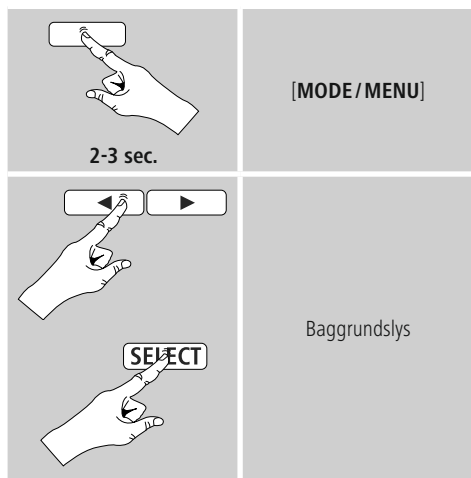
MM-DD-ÅÅÅÅ dato Format.

11.2 Baggrundsbelysning

Manuel indstilling

Du har mulighed for at indstille baggrundsbelysningen for de enkelte driftstyper (driftsmodus, standbymodus) separat.

Gå frem på følgende måde:



- Vælg blandt forskellige lysstyrketrin for driftstyperne Driftsmodus (**På niveau**) og standbymodus (**Dæmpet niveau**).
- Hvis radioen befinder sig i standby, skal du trykke på [**z^z**] for at oplyse displayet det ca. 10 sekunder med driftsmodusens lysstyrketrin.
- Skub **kontakten til automatisk dæmpning** på bagsiden af radioen til positionen **OFF** for at deaktivere sensoren og aktivere de manuelle indstillinger.

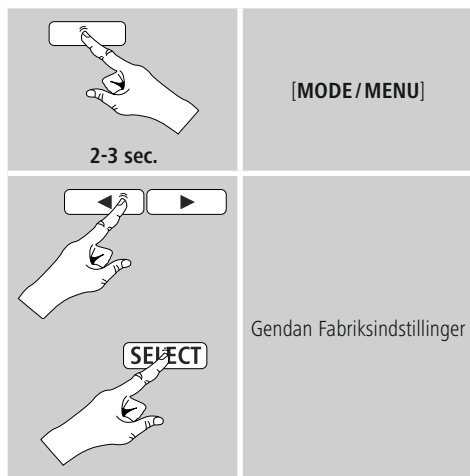
Automatisk indstilling (Sensor)

Når sensoren er aktiveret, tilpasses baggrundsbelysningen automatisk til omgivelserne og deres lysstyrke. I fuldstændigt mørke (f.eks. om natten i soveværelset) reduceres baggrundsbelysningen komplet.

- Skub **kontakten til automatisk dæmpning** på bagsiden af radioen til positionen **ON** for at aktivere sensoren og deaktivere de manuelle indstillinger.
- Hvis radioen befinder sig i standby, skal du trykke på [**z^z**] for at oplyse displayet det ca. 10 sekunder.

11.3 Fabriksindstilling

Gå frem påfølgende måde for at resette radioen til fabriksindstillingen (leveringstilstand):



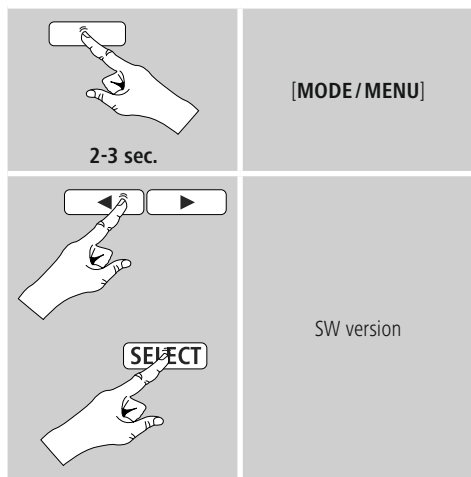
Bekræft følgende forespørgsel med **J** for at resette radioen til fabriksindstillingerne.
Alle foretagne indstillinger slettes.

i Bemærkning

- Problemer og fejlfunktioner kan muligvis udbedres ved at resette til fabriksindstillingerne.
- Alle forindstillinger som f.eks. favoritter og stationsliste slettes dog uigenkaldeligt.

11.4 Info/ Software version

Gå frem på følgende måde for at hente radioens softwareinFormationer:



12. Vedligeholdelse og pleje

- Rengør kun dette produkt med en fnugfri, let fugtet klud, og anvend ikke aggressive rengøringsmidler.
- Hvis du ikke anvendes produktet i længere tid, skal du slukke apparatet og afbryde det fra strømforsyningen. Opbevar det på et rent, tørt sted uden sollys.

13. Udelukkelse af garantikrav

Hama GmbH & Co KG påtager sig ikke ansvar eller garanti for skader, der skyldes ukorrekt installation, montering og ukorrekt brug af produktet eller manglende overholdelse af betjeningsvejledningen og/eller sikkerhedshenvisningerne.

14. Service og support

Kontakt venligst Hama-produktrådgivningen, hvis du har spørgsmål vedrørende produktet.
Hotline: +49 9091 502-115 (tysk/engelsk)

Du finder flere supportinFormationer på:
www.hama.com

15. Bortskaffeshenvisninger

Henvisninger vedrørende miljøbeskyttelse:



Fra og med indførelsen af EU-direktiverne 2012/19/EU og 2006/66/EF i national ret gælder følgende: Elektrisk og elektronisk udstyr samt batterier må ikke bortskaffes sammen med almindeligt husholdningsaffald. Forbrugeren er lovmæssigt forpligtet til at aflevere udtjent elektrisk og elektronisk udstyr samt batterier til dertil indrettede, offentlige indsamlingssteder eller til forhandleren. De nærmere bestemmelser vedr. dette fastlægges af lovgivningen i det pågældende land. Symbolet på produktet, brugsvejledningen eller emballagen henviser til disse bestemmelser. Ved genbrug, genvinding eller andre former for nyttiggørelse af udtjent udstyr/batterier giver du et vigtigt bidrag til beskyttelse af miljøet.

16. Overensstemmelseserklæring



Hermed erklærer Hama GmbH & Co KG, at radioudstyrstypen [00054822] er i overensstemmelse med direktiv 2014/53/EU.

EU-overensstemmelseserklæringens fulde tekst kan findes på følgende internetadresse:
www.hama.com -> 00054822 -> Downloads.



hama®

Hama GmbH & Co KG
86652 Monheim/Germany
www.hama.com

All listed brands are trademarks of the corresponding companies. Errors and omissions excepted, and subject to technical changes. Our general terms of delivery and payment are applied.

00054822/05.18